



**VÝBĚR LOKALIZAČNÍCH  
PŘÍLEŽITOSTÍ  
PARDUBICKÉHO KRAJE**

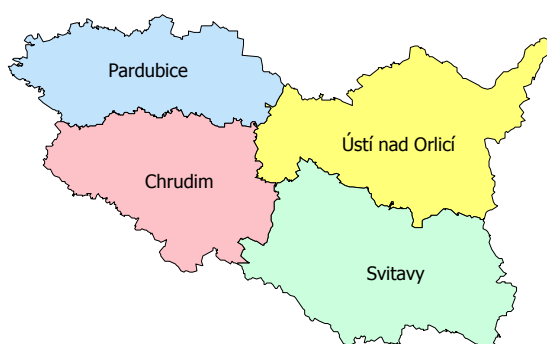
## Obsah:

6. Výběr lokalizačních příležitostí Pardubického kraje .....	3
6.1 Profil Pardubického kraje .....	3
6.1.1 Věková struktura .....	3
6.1.2 Vzdělanostní struktura.....	4
6.1.3 Trh práce .....	4
6.1.4 Mzdy .....	4
6.1.5 Vědeckovýzkumné a inovační aktivity.....	5
6.1.6 Výrobní základna – tradice, trend, největší podniky .....	6
6.1.7 Existující aktivity PZI zaměřené do oblasti technologických center .....	6
6.1.8 Životní prostředí .....	6
6.1.9 Doprava .....	7
6.1.10 Rozbor územně-technických dispozic ke vzniku logistických center .....	7
6.2 Vize a strategické cíle Pardubického kraje .....	9
6.3 SWOT analýza .....	11
6.4 Selekce preferenčních oblastí - pólů rozvoje .....	12
6.5 Portfolio - kategorizace lokalizačních příležitostí .....	12
6.6 Územně technická specifikace lokalizačních příležitostí .....	12

## 6. Výběr lokalizačních příležitostí Pardubického kraje

### 6.1 Profil Pardubického kraje

Deskripce prostředí je zaměřena na oblasti významné z hlediska lokalizačních faktorů PZI do segmentu strategických služeb a technologických center. Uvedené údaje byly získány z dostupných statistických souborů, místních rozvojových materiálů (strategie a programy rozvoje měst a krajů, regionální analýzy vývoje průmyslu a hospodářské charakteristiky) a řízených interview, provedených konzultantem. Získané informace však ani strukturou, ani rozlišovací schopností nedosahovaly úrovně potřebné pro podrobnější identifikaci a posouzení stanovených lokalizačních faktorů (jak již bylo uvedeno v odstavci 3.3 této zprávy).



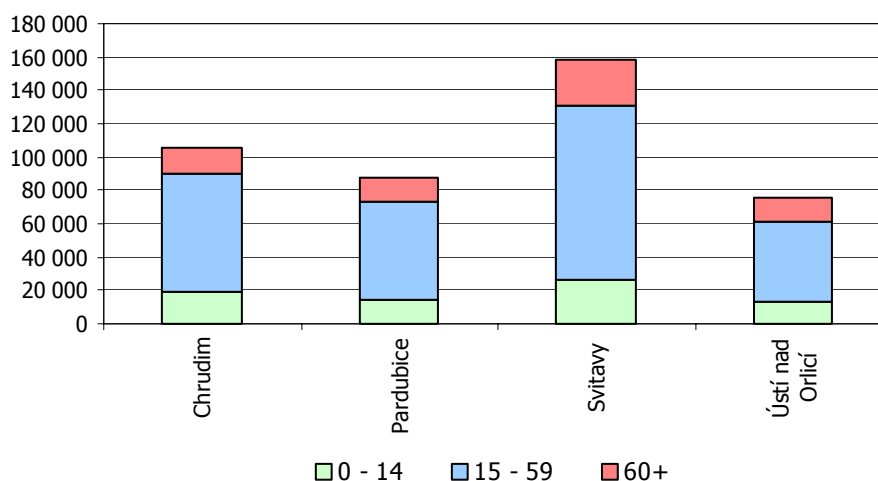
okres	rozloha (km <sup>2</sup> )	počet obyvatel
Chrudim	889	105 240
Pardubice	1 335	160 987
Svitavy	1 265	102 667
Ústí nad Orlicí	4 519	139 387

Zdroj: ČSÚ, 1. 1. 2002

#### 6.1.1 Věková struktura

Pardubický kraj se podílem věkových skupin značně podobá kraji Královéhradeckému, obyvatelstvo je však celkově poněkud mladší – podíl osob do 15 let tvoří 16,54 % populace, což se již přibližuje kraji Libereckému, proti celostátnímu rozdělení je to více než 0,5 % navýšení. Od Libereckého kraje se však odlišuje výrazně vyšším podílem starých lidí nad 65 let, který tvoří 14,06 % a je v celostátním měřítku mírně (o 0,2 %) nadprůměrný. V porovnání s ostatními kraji NUTS II SV je Pardubicko charakteristické nejnižším podílem populace v produktivním věku – pouze 69,38 %, tedy o 0,9 % méně než v ČR. O mírně mladším charakteru kraje svědčí i údaj o průměrném věku, který je 38,7 let, tedy o 0,3 roku méně než celostátně.

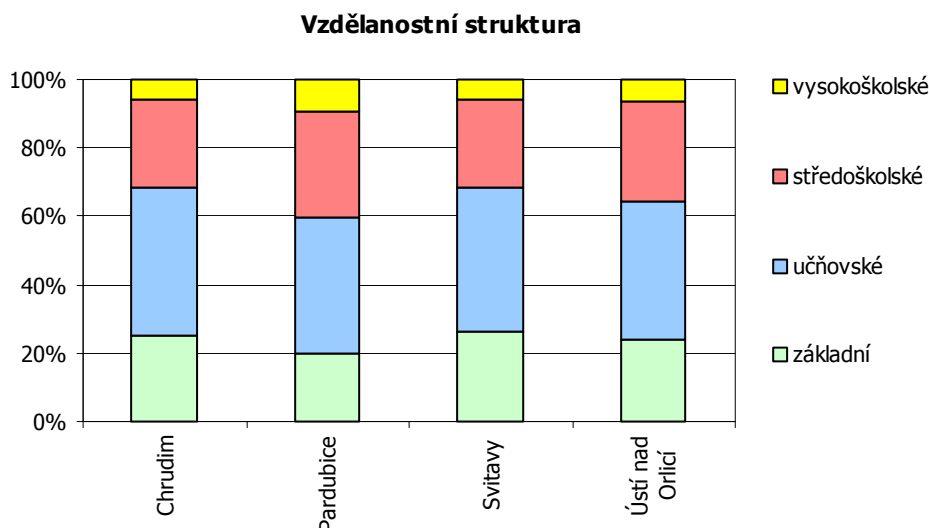
Věková struktura



Zdroj: ČSÚ, Předběžné výsledky SLDB 2001

### 6.1.2 Vzdělanostní struktura

I z hlediska vzdělanosti je Pardubický kraj velmi podobný kraji Královéhradeckému, největší rozdíl představuje výrazně nižší podíl vysokoškoláků na Pardubicku – pouze 7 %. Podíly ostatních vzdělanostních kategorií jsou takřka identické – nejvíce je opět středoškolsky vzdělaných osob – 44,7 %, poměrně značný podíl zabírají lidé pouze s učňovským vzděláním (21,6 %). Poměrně velká část populace má pouze základní vzdělání, ani zde však nejsou proti Hradeckému kraji výrazné rozdíly (22,7 %). Ani 1,2 % osob s vyšším odborným vzděláním v porovnání s ostatními kraji nijak nevybočuje.



Zdroj: ČSÚ, Předběžné výsledky SLDB 2001

### 6.1.3 Trh práce

Nezaměstnanost v Pardubickém kraji vykazuje značnou divergenci, míra se pohybuje od 5,7 % (Pardubice) přes 7,3 % (Ústí nad Orlicí) a 9,0 % (Chrudim) až po 11,2 % okresu Svitavy. Menší rozptýl vykazuje počet uchazečů na volné místo, pohybuje se v rozpětí 5,7 (Pardubice) až 9,7 (Svitavy). Celorepublikově vykazuje většina území nižší než průměrné hodnoty, pouze okres Svitavy průměr mírně překračuje. V Pardubickém kraji 255 709 ekonomicky aktivních osob<sup>1</sup> (v Královéhradeckém kraji 279 064 a v kraji Libereckém je registrováno 225 154 osob).

okresy	počet obyvatel	pracovní síla (klouzavý průměr)	počet uchazečů o zaměstnání	volná pracovní místa	průměrná mzda	míra nezaměstnanosti
	abs.	abs.	abs.	abs.	Kč	%
Chrudim	105 240	49 449	4 415	262	12 804	9,0
Pardubice	160 987	81 830	4 724	96	14 482	5,7
Svitavy	102 667	51 887	5 673	115	13 212	11,2
Ústí nad Orlicí	139 387	69 248	5 077	61	13 026	7,3

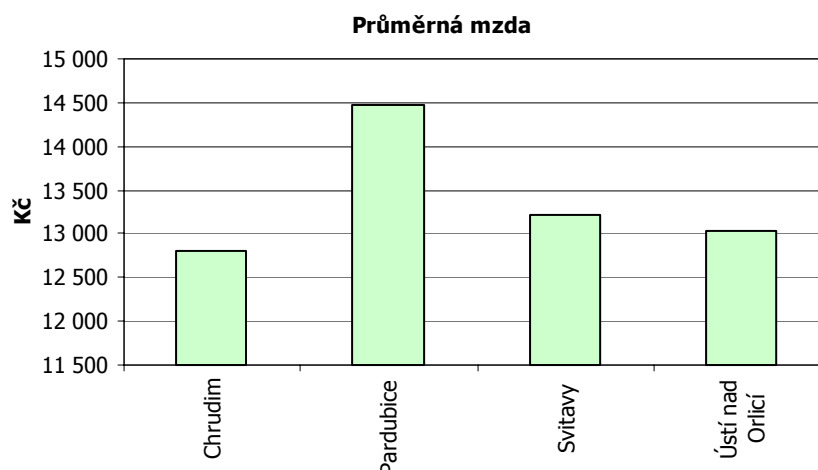
Zdroj: MPSV, 30. 11. 2002, ČSÚ, 1. pololetí 2002 (mzda)

### 6.1.4 Mzdy

Průměrná mzda v Pardubickém kraji představuje v regionu NUTS II SV minimum – činí pouze 13 493 Kč, což představuje pouze 85,5 % celostátního průměru, přičemž je tato hodnota i výrazně pod průměrem NUTS II SV. Rovněž meziroční nárůst mezd je velice nízký, spolu s Libereckým krajem tvoří v NUTS II SV minimum – pouze 6,2 %. I zde však existují významné rozdíly mezi jednotlivými okresy, maximální mzdovou úroveň vykazuje opět jádrový okres Pardubice – 14 482 Kč, naopak nejméně dostanou zaměstnanci v okrese Chrudim – pouze 12 804 Kč (tj. pouze 88,1 % úrovně

<sup>1</sup> ČSÚ, Předběžné výsledky SLDB 2001

okresu Pardubice), což je zároveň nejméně ze všech okresů NUTS II SV. Mzdová úroveň ostatních okresů kraje pouze mírně převyšuje 13 000 Kč. V případě mzdové dynamiky existují v kraji obrovské rozdíly. V případě okresů Chrudim a Ústí nad Orlicí vzrostly mzdy oproti roku 2001 pouze o 4,4 % (tj. druhý nejnižší údaj ze všech okresů NUTS II SV – po okrese Jablonec nad Nisou). Odvětvově vykazují oba krajní obory nejnižší hodnoty v NUTS II SV, v případě peněžnictví je průměrná mzda 21 454 Kč, u pohostinství potom 8 243 Kč, naopak nadprůměrné hodnoty mezi kraji NUTS II SV dosahuje sektor průmyslu (13 355 Kč).



*Zdroj: MPSV, 30. 11. 2002*

### 6.1.5 Vědeckovýzkumné a inovační aktivity

#### Univerzita Pardubice

Vědeckovýzkumnou činnost v rámci univerzity vyvíjí zejména Fakulta Chemicko-technologická. Výzkum se zaměřuje prioritně na oblast perspektivních chemických materiálů a technologií a vývoj analytických metod, využitelných při rozvoji nových technologií materiálového inženýrství. Z ostatních fakult se výzkumem ve větším měřítku zabývá ještě Dopravní fakulta Jana Pernera. Vědecká činnost se soustřeďuje hlavně do tzv. společných pracovišť, která zároveň zajišťují určitou míru kontaktů s okolím. Podle informací z interview se Univerzita Pardubice zaměřuje rovněž na efektivnější postup aplikovaného výzkumu do průmyslu (podpora spin-offs). Z tiskových a internetových informačních materiálů je patrná široká paleta nabízených služeb (23 servisních pracovišť na Fakultě chemickotechnologické, a další zakázky doplňkové činnosti). Dále jsou patrné tendence k větší integraci a institucionalizování nabízených služeb - 4 společná pracoviště/laboratoře s výzkumnými ústavami a Výzkumné centrum anorganických sloučenin a materiálů spolu s AV ČR. Důležitým krokem k posílení funkce univerzity jako vědecko-výzkumného centra je vznik "Centra výzkumné a znalecké činnosti". V 5. rámcovém programu EU byla zapojena Fakulta dopravní. Univerzita pracuje na účasti v 6. rámcovém programu EU. Existují záměry společných aktivit univerzit v Pardubicích a Hradci Králové v oborech biotechnologie a výroba zdravotnických přístrojů, s intenzivním zapojením informatiky. Nicméně ve zprávách o výsledcích, ani v dlouhodobých záměrech Univerzity Pardubice nebyly konkrétní záměry ani výsledky podpory prostupu do výroby explicitně zmíněny. Rovněž nebyly v této oblasti avizovány žádné prostorové nároky.

#### Výzkumný ústav organických syntéz

Jedná se o a.s. s majoritní účastí spol. Aliachem,a.s., těžiště výzkumné činnosti spočívá v oblasti organických látek a pigmentů, farmaceutických chemikálií apod. Dále se zabývá výzkumem plastů a polymerů. Produkty výzkumu ve všech jmenovaných oblastech zároveň malotonažně vyrábí.

#### Synpo

Jedná se rovněž o a.s., zabývá se aplikovaným výzkumem na smluvní bázi, zejména v oblasti syntetických polymerů, nátěrových hmot, kompozitů a polymerů pro aplikaci v elektronice.

### 6.1.6 Výrobní základna – tradice, trend, největší podniky

Značná část Pardubického kraje má průmyslový charakter, přičemž průmyslový sektor má tendenci k růstu – měřeno výškou tržeb. Určitou výjimkou v průmyslovém charakteru kraje je okres Svitavy, kde je průmyslových firem výrazně méně a jejich velikost je rovněž o poznání menší. Výše tržeb vygenerovaných sekundérem měla v meziročním porovnání tendenci růst – u firem nad 100 zaměstnanců činil index 99/00 117,8 %, při započtení firem již od 20 zaměstnanců byl tento index ještě vyšší – 126,2 %. Nejperspektivněji se vyvíjí odvětví gumárenství a výroba plastů, kde došlo k meziročnímu nárůstu o 67,2%, následuje průmysl vyrábějící elektrické a optické přístroje.

V celém sektoru se projevuje tendence snižovat počty zaměstnanců, která je nejvýraznější u největších firem (nad 600 zaměstnanců). Z 20 firem této velikosti v kraji výrazně snižovalo počty pracovníků 7 (porovnání 99/00), přičemž tento trend zatím trvá.

Z hlediska struktury je nejvíce velkých firem v okrese Ústí nad Orlicí, kde u největších firem pracovalo více než 50 % všech zaměstnanců v průmyslu, naopak na Svitavsku převažují malé a střední podniky, přičemž u firem nad 600 pracovníků je zaměstnáno pouze 12 % pracovníků v sektoru.

Odvětvová struktura a velikost nejdůležitějších firem má v rámci kraje značné diference. V okrese Chrudim existuje jediná výrazná firma – ETA Hlinsko, zabývající se elektrotechnikou, která je 4. největší firmou v kraji. V okrese Pardubice převažuje výrazně chemický průmysl, přičemž společnost Aliachem je zároveň největší průmyslový zaměstnavatel v kraji (4 500 zaměstnanců). Jako druhé profilační odvětví se jeví elektrotechnika/elektronika. Na Svitavsku největší pozice zaujímá průmysl textilní. Velikost největších firem zde dosahuje hranice 600 zaměstnanců a má tendenci výrazně klesat. V okrese Ústí nad Orlicí panuje značná oborová diverzifikace, nejúspěšnější firmy však podnikají ve strojírenství, přičemž okres má významnou pozici ve výrobě autobusů – společnosti Karosa Vysoké Mýto a SOR Libchavy.

Obecně lze konstatovat, že poměrně dynamicky se rozvíjející obor elektroniky/elektrotechniky, s výraznou účastí PZI nemá v kraji dostatečnou kvalifikační základnu (dosud využívaná kvalifikovaná pracovní síla pro PZI pocházela ze zaniklých závodů bývalého koncernu TESLA MLP). Obor chemie, který by neměl mít s místní kvalifikační základnou problémy, byl tradičně orientován spíše do oblastí těžké chemie. Modernizovaný sortiment firmy Synthesia však proniká i do oblasti high-tech (léčiva, pigmenty, kompozity pro aplikaci v elektronice atd.).

### 6.1.7 Existující aktivity PZI<sup>2</sup> zaměřené do oblastí technologických center

První společností PZI, která získala podporu z Programu vlády ČR na podporu vzniku a rozšíření technologických center byla švýcarská společnost Rieter CZ v Ústí nad Orlicí. Důležitou skutečností je deklarovaný zájem japonské firmy Matsushita, lokalizované v Městské průmyslové zóně, o rozšíření svých místních aktivit i do oblasti vývoje. V případě výše uvedených aktivit společnosti Rieter CZ nevznikla poptávka po nových nemovitostech. Rovněž v případě firmy Matsushita není taková poptávka pravděpodobná.

### 6.1.8 Životní prostředí

Pardubický kraj patří do skupiny krajů s čistým ovzduším. Překročení imisního limitu pro výskyt prašného aerosolu se vyskytlo pouze v roce 1998 na území dvou okresů. Překročení imisního limitu pro prach zvýšený o toleranční mez nebylo zjištěno v žádném z okresů. Pardubický kraj je z hlediska emisí ze stacionárních zdrojů řazen do skupiny regionů se zhoršenou emisní situací. Významné jsou především emise těžkých organických látek, tuhých znečišťujících látek, oxidů dusíku a oxidu siřičitého. Ve všech případech je nejvýznamnějších měrných emisí dosahováno v okrese Pardubice. V celkovém hodnocení kvality ovzduší v regionu je Pardubický kraj hodnocen jako oblast s mírně zhoršeným stavem ovzduší, které je způsobeno především vysokou koncentrací průmyslu v okrese Pardubice.

Stav kvality vod je hodnocen ve srovnání s ostatními regiony jako průměrný. Příznivá je situace v oblasti připojení obyvatel k veřejným vodovodům. Za závažný je považován problém připojení obyvatel k veřejným kanalizacím s ČOV. Hodnocení jakosti povrchových vod má velmi zkrácenou statistickou váhu z důvodu malého množství měřených profilů v kraji. Za nejzávažnější je považováno mikrobiologické a biologické znečištění povrchových toků, kdy do kategorie zhoršené kvality vod je

<sup>2</sup> PZI = přímé zahraniční investice

zařazeno 80 % povrchových toků. Pardubický kraj je zařazen mezi prioritní kraje, které dosahují nadprůměrných emisí organického znečištění. Mezi nejvýznamněji zatížené okresy patří Pardubice.

Na základě hodnocení produkce odpadů s uvážením meziroční změny by měla být zvýšená pozornost věnována produkci nebezpečných odpadů.

Rozloha lesních ploch činí 130 150 ha, což je necelých 29 % rozlohy kraje. Míra ohrožení jehličnatých a listnatých lesů nedosahuje významné úrovně. Tento kraj je typický především intenzivní zemědělskou výrobou. Ohrožení půd větrnou a vodní erozí nepředstavuje závažný problém. Pardubický kraj patří mezi regiony s nejmenším podílem území v režimu ochrany přírody a krajiny. Podíl CHKO nedosahuje ani 9 % rozlohy kraje.

### 6.1.9 Doprava

Severovýchod Čech je v současné době regionem s velmi nízkou kvalitou silniční infrastruktury, ze tří krajů je jen jeden napojen rychlostní silnicí R10 a úsekem R35 na střed Čech, chybějí kvalitní silniční komunikace do Německa i Polska. Plánovaná je výstavba dálnice D11 s navazující rychlostní silnicí R11 Praha – Hradec Králové – Jaroměř – Královec – Polsko, silniční osa kraje R35 Liberec – Hradec Králové – Svitavy – Olomouc – Lipník nad Bečvou a severojižní rychlostní silnice R43 Brno – Svitavy. Regionem prochází železniční větev IV. panevropského multimodálního koridoru TEN (Děčín – Praha-) Pardubice – Česká Třebová (-Brno – Břeclav), jehož modernizace (jako 1. český tranzitní koridor) bude dokončena v roce 2003.

### 6.1.10 Rozbor územně-technických dispozic ke vzniku logistických center

Z technického hlediska je žádoucí umístění logistických center v přímé dostupnosti z dálnice a rychlostních silnic, případně z kvalitních silnic I. třídy. Logistická centra potřebují být v kontaktní poloze s nadřazenou rychlostní sítí a přitom v dostupnosti cílových oblastí s kumulací velkého počtu cílů pro rozvoz zboží. Pro umístění logistických center nadregionálního významu jsou vhodné komunikační uzly - křižovatka silnic R35, I/35, I/13 a I/14 v Liberci a křižovatka D11, R35, I/37, I/33 a I/11 v Hradci Králové.

Lokální logistická centra by měla mít zajištěn přístup z jedné či více rychlostních silnic či silnic I. třídy v místech vzdálených od větších logistických center. V okolí nadregionálních i lokálních logistických center je žádoucí vyšší koncentrace cílů nákladní dopravy, čímž je zajištěna jejich dopravní obsluha v malé dojezdové vzdálenosti dodávkových a lehkých nákladních vozidel.

Přímý přístup z logistických center na dálnice, rychlostní silnice, příp. mezinárodní trasy E, zajišťuje minimalizaci časové dostupnosti logistických center pro dálkové cesty nákladními automobily v mezinárodní i vnitrostátní přepravě. Nutnost dojezdu po komunikacích nižší kategorie i po silnicích I. třídy v málo kvalitním provedení znamená časové ztráty pro vysokokapacitní dopravní prostředky i omezení tonáže vozidel při jízdách po silnicích nízkých kategorií. Region NUTS II SV, kde zvláště v Královéhradeckém a Pardubickém kraji dosud téměř neexistují silniční komunikace vyšší kvality (a jejichž plánovaná výstavba se velmi výrazně opožďuje), je v oboru silniční nákladní dopravy výrazně poškozená obtížnější dostupností významných sídel. Nekvalitní přetížené silnice v okolí Hradce Králové, Pardubic, Ústí nad Orlicí, jižně od Svitav, v Podkrkonoší i na spojení Českolipska se středními a severozápadními Čechami omezují výkonnost nákladní přepravy po silnicích a silně zatěžují sídla negativními účinky dopravy. Pardubický kraj má k dispozici výkonnou železniční trať tranzitního koridoru, avšak na Královéhradecku a Liberecku nedosahuje přes svoji hustotu potřebné kvality ani železniční síť.

Výhodou pro umístění logistického centra je také blízkost železniční stanice s nákladovým obvodem, ze kterého je možné dovážet zboží zasílané po železnici. Takovou příležitostí je významný železniční uzel 1. českého tranzitního železničního koridoru Pardubice a společný uzel 1. a 3. českého tranzitního koridoru Česká Třebová.

V regionu NUTS II SV plní všechny podmínky umístění nadregionálního logistického centra nejlépe území po obou stranách budoucího peážního úseku dálnice D11 a silnice R35 západně od Hradce Králové s vynikajícím budoucím přístupem od Prahy, Liberce, Polska, Náchodska, povodí Orlice i z Moravy. Již nyní je toto území relativně nejvhodnější lokalitou jak pro přístupnost, tak pro snadnou dosažitelnost zájmového území. V bezprostřední blízkosti se kříží mezinárodní silniční trasy E67 Praha – Warszawa a E442 Karlovy Vary – Žilina.

Alternativou Hradce Králové může být prostor Přístavu Pardubice, jehož kvalita silniční přístupnosti je směrováním dálnic a rychlostních silnic na Hradec Králové mírně nižší, výhodou je však blízkost křižovatky R35 x I/37 Sedlice, návaznost na silnice I/37 a I/2, blízkost železniční stanice tranzitního koridoru, letiště a labského přístavu - po splavnění Labe přístupného labskou vodní cestou až ze západní Evropy. Obě polohy jsou do jisté míry konkurenční, představitelný je výběr jediné z nich i spolužití obou.

Dalším místem s výhodnou polohou je prostor průmyslové zóny Liberec, ležící přímo u konce rychlostní silnice R35 v návaznosti na rychlostní silnici R10 z Turnova do Prahy (a I/10 na Železnobrodsko a do Polska), na silnici I/35 do Polska a Německa (zatím jen pro osobní dopravu) - plánovanou k modernizaci, i na Královéhradecko - plánovanou k nahrazení silnicí R35, na silnici I/13 do Polska (zatím jen pro osobní dopravu) a na Českolipsko, Děčínsko a do Německa i na v příštích letech nově trasovanou silnici I/14 do Jablonce nad Nisou a dále na Tanvaldsko a Podkrkonoší. Podle lokality prochází mezinárodní silniční trasa E442 Karlovy Vary – Žilina, z Turnova vede E65 do Prahy a na Balkán a do Szczecina a Malmö ve Švédsku.



## 6.2 Vize a strategické cíle Pardubického kraje

Uvedené informace byly získány ze Zkrácené verze Programu rozvoje strategického kraje.

### Vize a globální cíle Pardubického kraje

Hlavním a globálním cílem PRK je uspokojování potřeb občanů Pardubického kraje.

V horizontu rozvojové strategie České republiky tj. okolo roku 2010, kdy chce Česká republika dosáhnout srovnatelných ekonomických a sociálních parametrů blížících se průměru členských států Evropské unie, se Pardubický kraj zaměří na dosažení tohoto stavu:

- Hospodářský růst kraje bude zajišťován na principu podpory lidských činností, jež směřují k trvalé ochraně a udržování zdravého životního prostředí a rovnováhy ekologických systémů.
- Dosažení rovnováhy pracovních a ubytovacích možností, vytvoření podmínek spravedlivého rovnoprávného přístupu obyvatel k poskytování vzdělávacích, zdravotních, sociálních a ostatních veřejných služeb ve všech obcích a mikroregionech kraje.
- Kvalita dopravních sítí a technické infrastruktury území umožní rozvoj různorodých žádoucích hospodářských aktivit.
- Vyrovnaný sociálně-ekonomický rozvoj kraje a zvýšení regionální konkurenceschopnosti a hospodářské výkonnosti na úroveň vyšší než je celostátní průměr bez započítání hlavního města Prahy.
- Kvalita života občanů kraje bude zvýšena růstem životní úrovně, zlepšováním kvality životního stylu a životního prostředí.
- Mezi jednotlivými oblastmi Pardubického kraje bude za využití metod podrobného statistického šetření zvažováno vyčlenění oblastí, na něž bude soustředěna podpora kraje nebo státu ve smyslu zákona o podpoře regionálního rozvoje.

### Vybrané specifické cíle a opatření

- **stabilizovat a vytvářet předpoklady pro rozvoj průmyslových podniků a vstup nových investorů**

#### opatření

Podpora investic při rozšiřování a zavádění nových technologií a adaptaci na průmyslové změny, při budování podnikatelské infrastruktury (což představuje veřejnou podporu při financování rozvoje průmyslových zón a podnikových investic s pozitivními dopady na sociálně ekonomickou situaci a životní prostředí) a aktivní marketing průmyslových nemovitostí, vyhledávání investorů a podpora nových investičních aktivit;

#### cíle opatření

- Příprava průmyslových zón a objektů.
- Marketing a aktivní podpora investorů.
- Minimalizace administrativních úkonů a snížení jejich časové náročnosti.
- Podpora adaptace lidských zdrojů.
- Zabezpečení vhodné infrastruktury.
- Podpora inovačních projektů a rozvojových plánů.

#### opatření

- Finanční podpora při rozšiřování a zavádění nových technologií a adaptaci na průmyslové změny;
- Poradenské služby pro podnikatele (informace, konzultační služby, internacionalizace, marketing a řízení).

#### cíle opatření

- Poradenské služby pro podniky a firmy.
- Podpora činností firem a podniků.
- Marketingové a propagační akce a podpora.
- Vytváření kooperací, sítí a dodavatelských vztahů.
- Posílení stávajících struktur poradenství a jejich zefektivnění.

- **zvýšit flexibilitu obyvatelstva na dynamické změny na trhu práce;**

opatření

Podpora přímých investic do lidského kapitálu, tvorby nových a udržení stávajících pracovních míst.

- **zvýšit otevřenost a propustnost vzdělávacích systémů v kraji a zvýšit vzdělanostní flexibilitu obyvatelstva**

opatření

- Sektorová a územní optimalizace a rozvoj všech stupňů školství z hlediska potřeb celoživotního učení.
- Dobudování terciálního vzdělávání včetně rozvoje vědy a výzkumu v institucích terciálního vzdělávání.
- Rozvoj dalšího vzdělávání a celoživotního učení.

- **podíl výzkumu, nových technologií a inovací v ekonomice kraje**

opatření

- Podpora výzkumných projektů zaměřených na zhodnocení místních (regionálních) materiálních a lidských zdrojů.

cíle opatření

- Podpora výzkumných projektů se zaměřením na využití místních zdrojů.
- Podpora inovačních řešení a nových technologií.

opatření

- Podpora budování vědecko - technické infrastruktury.

cíle opatření

- Podpora budování vědeckotechnické infrastruktury.
- Podpora zakládání, rozšiřování a prohlubování spolupráce mezi vědeckovýzkumnými institucemi a podnikatelskými subjekty.
- Podpora vzniku inovačních sítí a kooperací.

- **zvýšit otevřenost a propustnost vzdělávacích systémů v kraji a zvýšit vzdělanostní flexibilitu obyvatelstva**

opatření

- Sektorová a územní optimalizace a rozvoj všech stupňů školství z hlediska potřeb celoživotního učení.

cíle opatření

- Optimalizace vzdělávacích zařízení s ohledem na potřeby celoživotního vzdělávání a na možnosti uplatnění se na trhu práce.
- Aktivní podpora získávání potřebných znalostí, dovedností a kvalifikace.
- Zvyšování obecné adaptability na podmínky trhu práce a podpora aktivního vyhledávání příležitostí.

opatření

- Dobudování terciálního vzdělávání včetně rozvoje vědy a výzkumu v institucích terciálního vzdělávání.

cíle opatření

- Podpora terciálního sektoru vzdělávání.
- Podpora institucí vědy a výzkumu.
- Podpora aplikace projektů a programů vědy, výzkumu a inovačních opatření.

opatření

- Rozvoj dalšího vzdělávání a celoživotního učení.

cíle opatření

- Poskytovat pracovním silám a obyvatelům škálu oborů, kurzů a seminářů v rámci celoživotního vzdělávání a učení.
- Aktivní podpora získávání potřebných znalostí, dovedností a kvalifikace.
- Zvyšování obecné adaptability na podmínky trhu práce a podpora aktivního vyhledávání příležitostí.

## 6.3 SWOT analýza

Rozhodujícím atributem lokalizačních faktorů-stimulů sledovaného investičního segmentu je velikost, význam, hospodářský potenciál a diverzifikace cílové aglomerace (viz tři hladiny trhu pro tento investiční segment - odst. 3.2.9 této zprávy). Z tohoto hlediska lze s velkou výhodou vnímat a prezentovat prostupující se aglomerace Hradce Králové a Pardubic jako jednu integrovanou konurbaci. Tento přístup konzultant podporuje společnou SWOT analýzou podmínek pro lokalizaci investorů do oblasti strategických služeb a technologických center:

### Silné stránky

- komplexní funkční velikost konurbace HK + PU (233 000 obyvatel)<sup>3</sup>
- připravené areály, pozemky
- lokalizované PZI
- existující zákaznické centrum T-Mobile, s plány rozšíření o VaV<sup>4</sup> aktivity
- existující místní aktivity VaV u některých lokalizovaných PZI
- kapacita VŠ
- nízká úroveň nákladů
- zkušenosti se zahraničními investory
- adekvátní cíle strategických rozvojových dokumentů

### Slabé stránky

- nedostatečná meziregionální spolupráce
- nerozvinuté inovační prostředí, infrastruktura
- ztížená dopravní dostupnost Prahy (Ružyně)
- slabé propojení znalostní a zpracovatelské báze
- scházející strategie rozvoje nemovitostí
- nedostatečné developerské zkušenosti
- nepříznivé podmínky pro spekulativní výstavbu
- identifikovaný „mělký trh“ na úrovni mezinárodních realitních kanceláří

### Příležitosti

- napojení na dálnici
- společný marketingový plán
- efektivní after care<sup>5</sup>
- zpracování regionální inovační strategie
- využít soukromý kapitál
- diverzifikovat profil a rozvíjet možnosti mezioborových studií Univerzity HK
- zpracovat a implementovat strategii regionálního inovačního rozvoje
- posílit marketingovou kvalitu přípravy a managementu městských rozvojových projektů

### Ohrožení

- meziregionální rivalita
- nastavení sektorové politiky proti regionální politice,
- selhání místní samosprávy v roli facilitátora rozvoje
- nerefektování principů tržního prostředí
- špatné podmínky pro rozvoj PPP<sup>6</sup>
- nekvalitní management rozvojových lokalit
- netransparentnost prostředí, nedostatečná "poznatelnost" subjektů, nízký vzájemný respekt
- drenáž mozků - odchod kvalitních lidí z regionu

<sup>3</sup> Investiční atraktivita vybraných měst ČR, M. Víturka, ESF MU Brno, 1998

<sup>4</sup> VaV = věda, výzkum, vývoj

<sup>5</sup> Kontinuální péče o již lokalizované PZI s cílem iniciování jejich expanze v daném místě

<sup>6</sup> PPP = veřejno-soukromé partnerství

## 6.4 Selektce preferenčních oblastí - pólů rozvoje

seznam přiložených mapových vrstev sekvenční selektce preferenčních oblastí:

- významné místní výrobní podniky, podniky s účastí zahraničního kapitálu
- existující a plánované průmyslové zóny
- dopravní napojení, existující, plánovaná logistická centra, integrované rozvojové areály
- koncentrace pracovní síly
- instituce znalostní základny
- dopravní dostupnost silných aglomerací, dostupnost Prahy (mezinárodní letiště)

## 6.5 Portfolio<sup>7</sup> - kategorizace lokalizačních příležitostí

V souladu s uvedenými metodickými východisky a ve spolupráci s úřady místní samosprávy a příhodnými místními institucemi byl zpracován a projednán návrh souboru potenciálních lokalit. Následně byl dne 1. listopadu 2002 při jednání mezi zadavatelem a zhotovitelem Vyhledávací studie pro výběr ploch pro lokalizaci průmyslových zón nebo území pro strategické služby v ČR region NUTS II Severovýchod tento návrh projednán a dne 4. listopadu 2002 zadavatelem odsouhlasen pro Pardubický kraj jako soubor identifikovaných lokalit v následujícím členění:

### 1/ lokality aktuálně využívané/využitelné – „na trhu“

*(ve studii budou popsány „nabídkovým listem“)*

- městská průmyslová zóna

### 2/ rozpracované projekty s potenciální absorpční schopností předmětných investic

*(ve studii budou popsány „orientovanou projektovou fiší“)*

- revitalizace Masarykova náměstí
- prostorový rozvoj Univerzity Pardubice (kampus)
- multimodální logistické centrum

### 3/ existující objekty/areály s potenciální možností adaptace pro lokalizaci předmětných investic

*(ve studii budou popsány „adaptovaným pasportem“)*

- areál Fáblovka
- areál Hůrka
- objekt „Zámeček“

### 4/ ostatní funkční a připravované průmyslové zóny jako nespecifikovaná záloha pro smíšené aktivity

*(ve studii budou evidovány s příslušným záložním potenciálem územní kapacity)*

- celkem 16 zón

## 6.6 Územně technická specifikace lokalizačních příležitostí

Podrobnější popisy jednotlivých lokalit uvedeného portfolia lokalizačních příležitostí, včetně pasportů lokalit ze skupiny 3/ jsou v příloze této studie.

<sup>7</sup> Portfolio = multifunkční soubor