

Posouzení vlivu koncepce
„Zásady územního rozvoje
Královéhradeckého kraje – aktualizace č. 2“ na
evropsky významné lokality a ptačí oblasti
podle §45i zákona č. 114/1992 Sb. o ochraně
přírody a krajiny, v platném znění



Zpracoval: RNDr. Marek Banaš, Ph.D.
osoba autorizovaná k provádění posouzení podle §45i zákona
č. 114/1992 Sb., v platném znění (číslo rozhodnutí: 57148/ENV/09, 1837/630/09,
73458/ENV/14)

Spolupráce: Mgr. Eva Jirásková

Ekogroup Czech s.r.o., č.p. 52, 783 16 Dolany (okr. Olomouc)

<http://www.ekogroup.cz>, tel. 605-567905, pevná 583-034674, email: banas@ekogroup.cz



květen 2019

Obsah

1. ÚVOD	3
1.1 CÍL HODNOCENÍ.....	3
1.2 ZADÁNÍ	3
1.3 POSTUP VYPRACOVÁNÍ HODNOCENÍ	3
2. ÚDAJE O KONCEPCI	4
2.1 ZÁKLADNÍ POPIS KONCEPCE	4
2.2 NAVRŽENÉ VARIANTY ŘEŠENÍ	5
3. ÚDAJE O EVROPSKY VÝZNAMNÝCH LOKALITÁCH A PTAČÍCH OBLASTECH	6
3.1 IDENTIFIKACE DOTČENÝCH LOKALIT A JEJICH CHARAKTERISTIKA.....	6
4. HODNOCENÍ VLIVŮ KONCEPCE NA EVROPSKY VÝZNAMNÉ LOKALITY A PTAČÍ OBLASTI	8
4.1 HODNOCENÍ ÚPLNOSTI PODKLADŮ PRO POSOUZENÍ VLIVŮ KONCEPCE NA EVROPSKY VÝZNAMNÉ LOKALITY A PTAČÍ OBLASTI	8
4.2 VZTAH HODNOCENÉ KONCEPCE K MANAGEMENTU LOKALIT SOUSTAVY NATURA 2000	8
4.3 SUMARIZACE VYJÁDRĚNÍ ORGÁNŮ OCHRANY PŘÍRODY K HODNOCENÉ KONCEPCI VE VZTAHU K PROCESU NATUROVÉHO HODNOCENÍ	8
4.4 METODIKA HODNOCENÍ VLIVŮ KONCEPCE NA EVROPSKY VÝZNAMNÉ LOKALITY A PTAČÍ OBLASTI.....	9
4.5 POPIS A VYHODNOCENÍ PŘÍMÝCH A NEPŘÍMÝCH VLIVŮ KONCEPCE NA PŘEDMĚTY OCHRANY A CELISTVOST EVROPSKY VÝZNAMNÝCH LOKALIT A PTAČÍCH OBLASTÍ.....	11
4.6 KUMULATIVNÍ VLIVY OSTATNÍCH ZNÁMÝCH ZÁMĚRŮ A KONCEPCÍ V ZÁJMOMÉM ÚZEMÍ NA EVROPSKY VÝZNAMNÉ LOKALITY A PTAČÍ OBLASTI	20
4.7 SROVNÁNÍ VÝZNAMNOSTI VLIVŮ JEDNOTLIVÝCH VARIANT KONCEPCE NA EVROPSKY VÝZNAMNÉ LOKALITY A PTAČÍ OBLASTI	21
5. NÁVRH KONKRÉTNÍCH OPATŘENÍ K ELIMINACI PŘÍPADNÝCH NEGATIVNÍCH VLIVŮ KONCEPCE NA EVROPSKY VÝZNAMNÉ LOKALITY A PTAČÍ OBLASTI	21
6. SHRNUÍ A ZÁVĚR	22
SEZNAM POUŽITÉ LITERATURY, DOKUMENTACE A DALŠÍCH PODKLADŮ	23
PŘÍLOHY	25

Vysvětlení zkratk a vybraných pojmů:

EVL: Evropsky významná lokalita

Naturové hodnocení: dokument vypracovaný pro potřeby naturového posouzení osobou autorizovanou podle §45i odst. 3 ZOPK, který je v daných případech součástí oznámení, dokumentace, posudku anebo vyhodnocení podle ZPV.

OOP: Orgány ochrany přírody

PO: Ptačí oblast

ÚAP: Územně analytické podklady

ZOPK: Zákon č. 114/1992 Sb. o ochraně přírody a krajiny, v platném znění

ZPV: Zákon č. 100/2001 Sb. o posuzování vlivů na životní prostředí, v platném znění

ZÚR KHK: Zásady územního rozvoje Královéhradeckého kraje

1. Úvod

1.1 Cíl hodnocení

Předmětem předkládaného naturového hodnocení dle §45i zák. 114/1992 Sb., o ochraně přírody a krajiny, v platném znění (ZOPK) je posouzení vlivu koncepce: „Zásady územního rozvoje Královéhradeckého kraje – aktualizace č. 2“ (dále také: aktualizace č. 2 ZÚR KHK nebo koncepce) na evropsky významné lokality a ptačí oblasti. Cílem předkládaného hodnocení je zjistit, zda koncepce může mít významný negativní vliv na předměty ochrany a celistvost evropsky významných lokalit a ptačích oblastí.

1.2 Zadání

Zadavatelem hodnocení je HaskoningDHV Czech Republic s.r.o.

1.3 Postup vypracování hodnocení

Předkládané hodnocení je zpracováno v souladu s §45h,i zákona č. 114/1992 Sb. o ochraně přírody a krajiny, zákona č. 100/2001 Sb., v platných zněních, směrnicí o ptácích 79/409/EHS, směrnicí o stanovištích 92/43/EHS, metodickými doporučeními MŽP a Evropské komise (viz Kolektiv 2001, 2001a, MŽP 2007, 2011). Právní rámec, terminologie a pozadí procesu hodnocení dle §45i ZOPK jsou detailně řešeny v doporučené metodice hodnocení vydané MŽP (viz MŽP 2007).

Naturové hodnocení vychází z textu předložené koncepce (Kolektiv 2017), stanovisek příslušných orgánů ochrany přírody vydaných dle §45i ZOPK, znalosti lokalit Natura 2000 v zájmovém území zpracovatelem naturového hodnocení a zpracování dalších odborných podkladů (viz seznam literatury).

Podrobný popis jednotlivých aspektů koncepce a jejích vlivů na dílčí složky životního prostředí nejsou předmětem tohoto hodnocení dle §45i ZOPK. Další informace lze získat zejména v textu koncepce a ve vyhodnocení SEA dle ZPV.

Zásady územního rozvoje Královéhradeckého kraje - aktualizace č. 2 jsou rozděleny na textové části a grafické přílohy. Pozornost hodnocení dle § 45i ZOPK byla zaměřena na ty části hodnocené koncepce, které uvádí návrhy konkrétních změn využití území (návrhy ZÚR, změny návrhů ZÚR), včetně vymezení územních rezerv. Některé navrhované změny využití území (tzv. jevy) mohou potenciálně ovlivnit území evropsky významných lokalit a ptačích oblastí, resp. jejich předměty ochrany.

Ze stanovisek příslušných OOP vydaných dle §45i ZOPK vyplývá, že hodnocená koncepce může mít samostatně nebo ve spojení s jinými významný vliv na evropsky významné lokality nebo ptačí oblasti (viz kapitola 4.3).

Původně předložené naturové hodnocení koncepce bylo v únoru 2018 aktualizováno na základě stanoviska Ministerstva životního prostředí (č.j. MZP/2017/710/2023 ze dne 8.12.2017) a následně v květnu 2018 po úpravě návrhu koridoru DZ4 dle požadavků stanoviska Ministerstva životního prostředí (č.j. MZP/2018/710/971 ze dne 9.5.2018).

2. Údaje o koncepci

2.1 Základní popis koncepce

Hodnocená aktualizace č. 2 ZÚR Královéhradeckého kraje je rozdělena na textovou a grafickou část. Pro účely předloženého naturového hodnocení byla využita zejména výroková část koncepce.

Tato část obsahuje:

- Stanovení priorit územního plánování kraje pro zajištění udržitelného rozvoje území.
- Zpřesnění vymezení rozvojových oblastí a rozvojových os vymezených v politice územního rozvoje a vymezení oblastí se zvýšenými požadavky na změny v území, které svým významem přesahují území více obcí (nadmístní rozvojové oblasti a nadmístní rozvojové osy).
- Zpřesnění vymezení specifických oblastí vymezených v politice územního rozvoje a vymezení dalších specifických oblastí nadmístního významu.
- Zpřesnění vymezení ploch a koridorů vymezených v politice územního rozvoje a vymezení ploch a koridorů nadmístního významu, ovlivňujících území více obcí, včetně ploch a koridorů veřejné infrastruktury, územního systému ekologické stability a územních rezerv.
- Upřesnění územních podmínek koncepce ochrany a rozvoje přírodních, kulturních a civilizačních hodnot území kraje.
- Vymezení cílových charakteristik krajiny.
- Vymezení veřejně prospěšných staveb, veřejně prospěšných opatření, staveb a opatření k zajišťování obrany a bezpečnosti státu a vymezených asanačních území nadmístního významu, pro které lze práva k pozemkům a stavbám vyvlastnit.
- Stanovení požadavků nadmístního významu na koordinaci územně plánovací činnosti obcí a na řešení v územně plánovací dokumentaci obcí, zejména s přihlédnutím k podmínkám obnovy a rozvoje sídelní struktury.
- Vymezení plocha koridorů, ve kterých je prověření změn jejich využití územní studií podmínkou pro rozhodování, a dále stanovení lhůty pro pořízení územní studie a její schválení pořizovatelem a vložení dat o územní studii do evidence ÚPD
- Vymezení ploch a koridorů, ve kterých je pořízení a vydání regulačního plánu orgány kraje podmínkou pro rozhodování a o změnách jejich využití, a dále stanovení lhůty pro pořízení regulačního plánu a jeho předložení zastupitelstvu kraje.
- Vymezení ploch a koridorů, ve kterých je pořízení a vydání regulačního plánu orgány kraje podmínkou pro rozhodování a o změnách jejich využití pořízení a vydání regulačního plánu na žádost.
- Zadání regulačního plánu v rozsahu pro plochu nebo koridor vymezený podle předchozích bodů.
- Stanovení pořadí změn v území (etapizace)

ZÚR KHK – aktualizace č. 2 vymezují koridor pro silnici I. třídy DS2A2 v místě územní rezervy DS1r obsažené v platných ZÚR KHK a koridor pro železnici DZ4 pro modernizaci trati č. 020 hranice kraje (Velký Osek) – Hradec Králové – hranice kraje (Choceň).

Z hlediska hodnocení vlivů koncepce na lokality soustavy Natura 2000 jsou relevantní konkrétní nově navržené jevy (návrhy), jež mohou potenciálně ovlivnit území evropsky významných lokalit a/nebo ptačích oblastí, resp. jejich předměty ochrany. Jedná se o návrhy, které přináší změnu stávajícího funkčního využití území. Nově navrhované záměry jsou souhrnně uvedeny v textové části hodnocené koncepce. Tyto návrhy mají svůj prostorový průřez v jednotlivých výkresech (grafických přílohách). Těmto částem ZÚR Královéhradeckého kraje - aktualizace č. 2 byla dále věnována podrobná pozornost hodnocení. Po prostudování koncepce bylo shledáno, že další části ZÚR KHK – aktualizace č. 2 negenerují potenciál významně negativních vlivů na lokality soustavy Natura 2000.

2.2 Navržené varianty řešení

Koncepce byla předložena v jediné variantě (viz výše). Kromě navržené (aktivní) varianty lze definovat nulovou variantu, která znamená zachování stávajícího stavu, tedy absenci aktuálních „Zásad územního rozvoje Královéhradeckého kraje – aktualizace č. 2“. Hodnocená koncepce (ZÚR KHK – aktualizace č. 2) je významným dokumentem územního plánování pro celý Královéhradecký kraj.

3. Údaje o evropsky významných lokalitách a ptačích oblastech

3.1 Identifikace dotčených lokalit a jejich charakteristika

Dotčenými lokalitami soustavy Natura 2000 v rámci hodnocených ZÚR KHK – aktualizace č. 2 jsou potenciálně všechny evropsky významné lokality a ptačí oblasti, jež se nachází v řešeném území, tedy všechny EVL a PO na území Královéhradeckého kraje. Po prostudování koncepce lze konstatovat, že vzhledem k lokalizaci navržených opatření (jevů) do prostoru Královéhradeckého kraje nebudou negativně ovlivněny lokality Natura 2000, či jejich předměty ochrany v okolních krajích či za hranicemi státu.

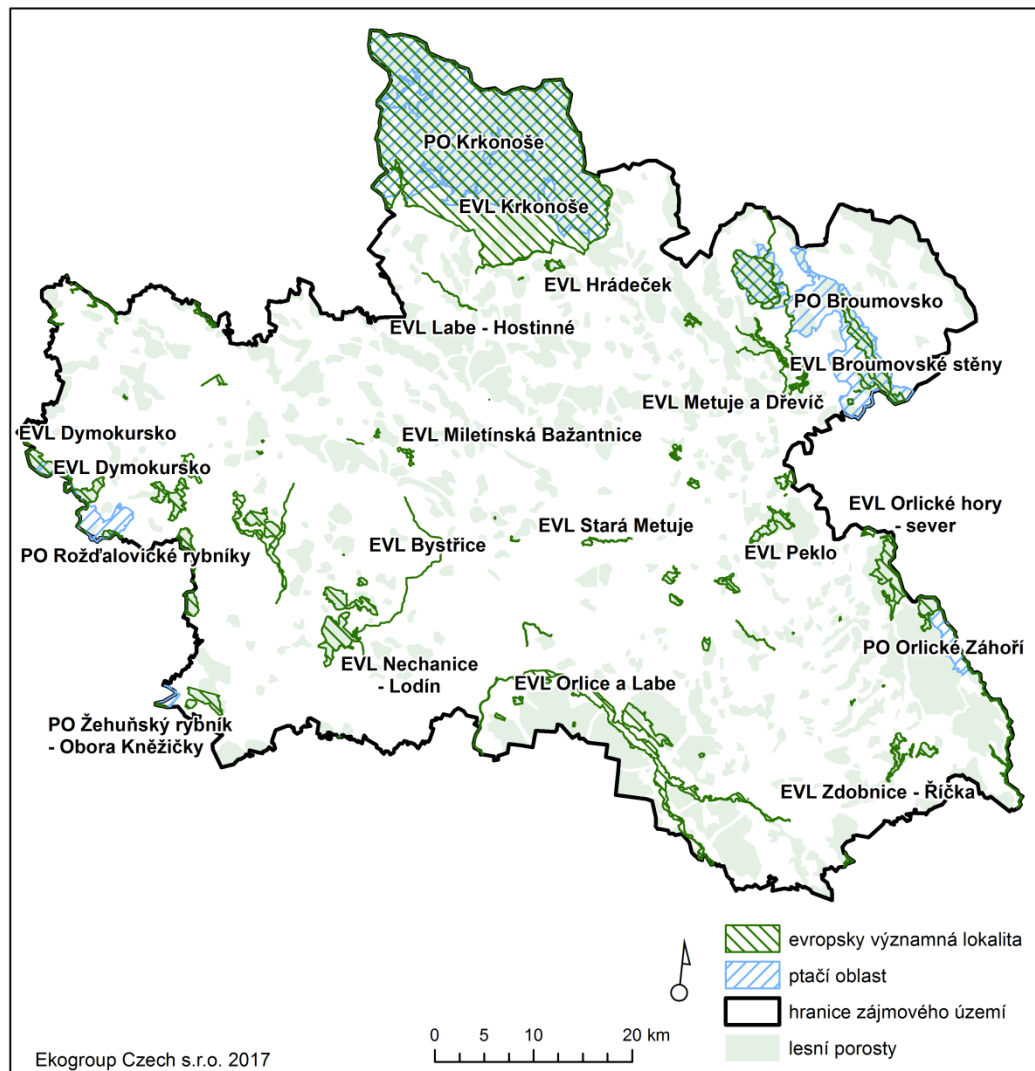
Vzhledem k tomu, že hodnocená koncepce přináší ve své textové části i návrhy konkrétních jevů, jež jsou geograficky lokalizovány, lze u těchto opatření vyhodnotit očekávanou míru ovlivnění konkrétních lokalit soustavy Natura 2000 jejich případnou realizací (podrobněji viz kap. 4).

Na území Královéhradeckého kraje se nachází celkem 76 evropsky významných lokalit (EVL) a pět ptačích oblastí (PO). Mezi plošně nejrozsáhlejší na území KHK patří následující EVL: Krkonoše, Dymokursko, Orlice a Labe, Adršpašsko-teplické skály, Nechanice – Lodín a Broumovské stěny. Naopak mezi plošně nejmenší patří EVL Zámek v Kostelci nad Orlicí, Štola Portál a Bílá Třemešná.

V příloze tohoto hodnocení je uveden tabelární přehled všech evropsky významných lokalit a pěti ptačích oblastí na území KHK. Podrobné informace o evropsky významných lokalitách a ptačích oblastech v řešeném území lze nalézt zejména v nařízení vlády ČR č. 318/2013 Sb., ve znění pozdějších předpisů, případně z informačních zdrojů AOPK ČR a MŽP.

Obr. 1: Schematická mapa evropsky významných lokalit a ptačích oblastí na území Královéhradeckého kraje (podkladová data: AOPK ČR).

Lokality soustavy Natura 2000 v zájmovém území



4. Hodnocení vlivů koncepce na evropsky významné lokality a ptačí oblasti

4.1 Hodnocení úplnosti podkladů pro posouzení vlivů koncepce na evropsky významné lokality a ptačí oblasti

Podklady dodané zadavatelem v podobě jednotlivých částí aktualizovaných ZÚR KHK (textová a grafická část, digitální mapová data) byly dostatečné pro provedení hodnocení. Některé části hodnocené koncepce (vymezené plochy a koridory) umožňují identifikovat konkrétní EVL a PO, resp. jejich předměty ochrany, jež mohou být dotčeny realizací koncepce.

4.2 Vztah hodnocené koncepce k managementu lokalit soustavy Natura 2000

Hodnocená koncepce „Zásady územního rozvoje Královéhradeckého kraje – aktualizace č. 2“ není koncepčním nástrojem managementu evropsky významných lokalit a ptačích oblastí. Jedná se o koncepční dokument, jehož cílem je navrhnout budoucí územní rozvoj v Královéhradeckém kraji.

Hodnocená koncepce v textu řeší problematiku soustavy Natura 2000. Konkrétně v kap. e.1 textové části jsou lokality soustavy Natura 2000 řazeny mezi přírodní hodnoty území Královéhradeckého kraje.

4.3 Sumarizace vyjádření orgánů ochrany přírody k hodnocené koncepci ve vztahu k procesu naturového hodnocení

Stanoviska dle §45i ZOPK

Z došlých stanovisek příslušných orgánů ochrany přírody dle §45i zákona č. 114/1992 Sb., v platném znění (dále: zákon) vyplývá, že hodnocená koncepce může mít samostatně nebo ve spojení s jinými významný vliv na evropsky významné lokality a ptačí oblasti. Konkrétně svým stanoviskem dle §45i zákona nevyloučily významný vliv koncepce na EVL a PO následující orgány státní správy: Správa CHKO Český ráj (zn. SR/1506/LI/2016-2 ze dne 10.10.2016).

Správa Krkonošského národního parku, Správa CHKO Orlické hory, Správa CHKO Broumovsko a KÚ Královéhradeckého kraje ovlivnění lokalit Natura 2000 svými stanovisky vyloučily.

Kopie jednotlivých stanovisek orgánů ochrany přírody dle §45i ZOPK jsou přílohou tohoto naturového hodnocení.

4.4 Metodika hodnocení vlivů koncepce na evropsky významné lokality a ptačí oblasti

Cílem naturového hodnocení je zjistit, zda má koncepce významný negativní vliv na celistvost a předměty ochrany evropsky významných lokalit a ptačích oblastí. Za referenční cíl pro vyhodnocení vlivu koncepce na EVL a PO bylo v souladu s metodickými doporučeními Evropské komise (viz Kolektiv 2001, Kolektiv 2001a, MŽP 2007, MŽP 2011) a platnou legislativou zvoleno: zachování příznivého stavu z hlediska ochrany pro předměty ochrany evropsky významných lokalit (typy přírodních stanovišť, evropsky významné druhy) a ptačích oblastí (ptačí druhy).

Z hlediska hodnocení vlivů ZÚR KHK – aktualizace č. 2 na lokality soustavy Natura 2000 jsou relevantní konkrétní nově obsažené či změněné jevy, jež mohou potenciálně ovlivnit území evropsky významných lokalit, resp. jejich předměty ochrany. Jedná se o ty jevy (záměry), jejichž realizace může vyvolat změnu stávajících přírodních podmínek v lokalitách soustavy Natura 2000 či v jejich blízkosti.

Jak vyplývá z rozboru obsahu hodnocené koncepce provedeného v kap. 2.1, bylo stanoveno, že realizace některých jevů navržených v textové části aktualizace ZÚR může potenciálně ovlivnit lokality Natura 2000. Tyto návrhy mají svůj prostorový průmět v jednotlivých výkresech (grafických přílohách).

Ostatní části dokumentu ZÚR KHK – aktualizace č. 2 přináší popis a analýzu stávajícího stavu či návrh spíše obecných zásad pro rozhodování, jež nepřináší riziko konkrétních negativních dopadů na lokality soustavy Natura 2000.

Pozornost hodnocení dle § 45i ZOPK byla tedy zaměřena na vyhodnocení vlivu konkrétních jevů uvedených v aktualizovaných ZÚR. Technicky bylo hodnocení řešeno prostorovou GIS analýzou průmětu navrhovaných jevů z aktualizace ZÚR ve vztahu k plochám evropsky významných lokalit a ptačích oblastí s následným slovním komentářem. Nebyl řešen pouze přímý prostorový průmět navrhovaných jevů s plochami lokalit soustavy Natura 2000, ale pozornost byla věnována i těm jevům situovaným v blízkosti hranic EVL a PO, které mohou generovat možné negativní ovlivnění předmětů ochrany či celistvosti EVL/PO.

Jako konkrétní metoda pro vyhodnocení vlivů koncepce na lokality Natura 2000 bylo zvoleno tabelární bodové vyhodnocení všech v koncepci navržených, potenciálně problémových jevů, s doprovodným komentářem.

Vyhodnocení jednotlivých jevů obsažených v aktualizaci č. 2 ZÚR KHK je souhrnně prezentováno v Tab. 1.

Významnost vlivů byla hodnocena podle následující stupnice, jež vychází z metodického doporučení MŽP (viz MŽP 2007):

Hodnota	Termín	Popis
-2	Významný negativní vliv	Negativní vliv dle odst. 9 §45i zákona č. 114/1992 Sb., v platném znění Vylučuje realizaci koncepce (resp. koncepci je možné realizovat pouze v případech určených dle odst. 9 a 10 §45i zákona) Významný rušivý až likvidační vliv na stanoviště či populaci druhu nebo její podstatnou část; významné narušení ekologických nároků stanoviště nebo druhu, významný zásah do biotopu nebo do přirozeného vývoje druhu. Vyplývá ze zadání koncepce, nelze jej eliminovat (resp. eliminace by byla možná jen vypuštěním problémového dílčího úkolu, záměru, opatření atd.).
-1	Mírně negativní vliv	Omezený/mírný/nevýznamný negativní vliv Nevylučuje realizaci koncepce. Mírný rušivý vliv na stanoviště či populaci druhu; mírné narušení ekologických nároků stanoviště nebo druhu, okrajový zásah do biotopu nebo do přirozeného vývoje druhu. Je možné jej vyloučit navrženými zmírňujícími opatřeními.
0	Bez vlivu	Koncepce, resp. její dílčí úkoly nemají žádný vliv.
+1	Mírně pozitivní vliv	Mírný příznivý vliv na stanoviště či populaci druhu; mírné zlepšení ekologických nároků stanoviště nebo druhu, mírný příznivý zásah do biotopu nebo do přirozeného vývoje druhu.
+2	Významný pozitivní vliv	Významný příznivý vliv na stanoviště či populaci druhu; významné zlepšení ekologických nároků stanoviště nebo druhu, významný příznivý zásah do biotopu nebo do přirozeného vývoje druhu.
?	Vliv nelze hodnotit	Díky obecnosti zadání koncepce (nebo jednotlivých úkolů) není možné hodnotit její vlivy.

Konkrétní indikátory, jež definují hladinu významného negativního vlivu dle odst. 9 §45i ZOPK, resp. dle směrnice o stanovištích (92/43/EEC) lze stanovit na základě analogie s přístupem používaným při hodnocení míry významnosti vlivů v jiných evropských zemích (Percival 2001, Bernotat 2007).

Za významný negativní vliv je typicky považována přímá a trvalá ztráta části stanoviště druhu či typu přírodního stanoviště, které jsou předmětem ochrany EVL nebo PO. Za hlavní kritérium (hladinu významnosti vlivu) lze konkrétně považovat likvidaci minimálně 1% rozlohy typu přírodního stanoviště či 1% velikosti populace evropsky významného druhu na území dané EVL nebo ptačího druhu na území ptačí oblasti (Bernotat 2007, Percival 2001).

V předloženém hodnocení jsou za indikátory významně negativního vlivu na předměty ochrany a celistvost EVL/PO považovány také eventuální významné změny určujících ekologických podmínek, jež zajišťují příznivý stav předmětů ochrany (vhodná struktura biotopu, dostatečná kvalita přírodního prostředí, dostatečná početnost předmětů ochrany apod.).

Při hodnocení vlivů obecněji pojatých koncepcí na lokality soustavy Natura 2000, včetně hodnocených ZÚR KHK – aktualizace č. 2, je často obtížné pro některé navržené změny určit přesnou míru významnosti vlivu na lokality soustavy Natura 2000, resp. na jejich předměty ochrany. Důvodem je zpravidla nedostatek podrobných informací o těchto návrzích zejména z důvodu nejasné prostorové lokalizace navrženého opatření a jeho rozsahu (často velmi široké vymezené koridory), z důvodu variantního řešení záměrů apod. U některých těchto záměrů může dojít k nulovému či různě významnému negativnímu ovlivnění konkrétních EVL/PO, resp. jejich předmětů ochrany, v závislosti

na konkrétním provedení záměru (technických a prostorových detailech řešení). V minulosti bylo proto u řady naturových hodnocení koncepcí z těchto důvodů používáno hodnocení „?“ („nelze hodnotit“).

V rámci předloženého aktualizovaného naturového hodnocení Aktualizace č. 2 ZÚR Královéhradeckého kraje byla kladena zvýšená pozornost na respektování aktuálních metodických doporučení formulovaných na setkání zástupců MŽP s autorizovanými osobami dne 14. 12. 2017 ve Velkém Oseku (viz zápis z tohoto jednání rozeslaný MŽP) a požadavků stanoviska MŽP vydaného k původně předloženému hodnocení. Jde o metodická doporučení vyplývající zejména z novely stavebního zákona a souvisejících předpisů s účinností od 1. 1. 2018. Jedná se zejména o zvýšenou opatrnost při využívání hodnocení „?“ („nelze hodnotit“) dle metodiky naturového hodnocení (viz tabulka výše). Hodnocení „?“ po úpravě návrhu koridoru DZ4 v hodnocené aktualizaci ZÚR nebylo v předloženém aktualizovaném naturovém hodnocení použito.

4.5 Popis a vyhodnocení přímých a nepřímých vlivů koncepce na předměty ochrany a celistvost evropsky významných lokalit a ptačích oblastí

Jak bylo uvedeno výše v kap. 3.1, v zájmovém území se nachází celkem 76 evropsky významných lokalit (EVL) a pět ptačích oblastí. Seznam lokalit soustavy Natura 2000 nacházejících se v zájmovém území Královéhradeckého kraje je uveden v příloze tohoto hodnocení.

V následující tabulce je uvedeno vyhodnocení vlivu jednotlivých jevů, nově navržených či změněných oproti předchozím ZÚR v Zásadách územního rozvoje Královéhradeckého kraje – aktualizaci č. 2, na evropsky významné lokality a ptačí oblasti.

Tab. 1: Vyhodnocení vlivu jednotlivých opatření navržených v rámci ZÚR Královéhradeckého kraje – aktualizace č. 2 v jednotlivých oblastech na předměty ochrany a celistvost evropsky významných lokalit a ptačích oblastí.

Stupnice hodnocení: +2 – významný pozitivní vliv, +1 – mírně pozitivní vliv, 0 – bez vlivu, -1 – mírně negativní vliv, -2 – významný negativní vliv, ? – vliv nelze vyhodnotit.

Identifikace jednotlivých jevů obsažených v aktualizaci ZÚR	Bodové hodnocení vlivu navržených opatření na EVL a PO a jejich předměty ochrany	Komentář k hodnocení
DS2A2 – silnice I. třídy I/35 – úsek Úlibice – hranice kraje (Turnov) <i>nový návrh ZÚR</i>	0	Koridor je navržen pro realizaci silnice I. třídy I/35 (kapacitní silnice S5 dle PÚR ČR) – úsek Úlibice – hranice kraje (Turnov). Tato část koridoru byla původně vymezena jako část koridoru územní rezervy DS1r obsažené v platných ZÚR Královéhradeckého kraje. Nejbližšími lokalitami soustavy Natura 2000 od toho záměru jsou EVL Kozlov – Tábor a EVL Libosad - obora, jejich ovlivnění je však možné vyloučit - záměr se od obou EVL nachází ve vzdálenosti více než 1 km. Bez vlivu na evropsky významné lokality a ptačí oblasti – záměr nezasahuje do prostoru EVL a PO ani do jejich bezprostřední blízkosti.
DZ4 – 020 hranice kraje (Velký Osek) – Hradec Králové – hranice kraje (Choceň) <i>nový návrh ZÚR</i> <i>- pokračování níže</i>		Koridor je navržen pro modernizaci a zkapacitnění železniční tratě č. 020 v celé délce procházející územím Královéhradeckého kraje. Koridor má dle požadavků SŽDC, s.o. proměnlivou šířku 60 – 380 m, přičemž většina koridoru je navržena v šířce 60 m, tedy v rámci ochranného pásma stávající železniční trati, kde již v současnosti může správce tratě provádět zásahy do prostředí – ochranné kácení, postřiky herbicidy, výstavbu technických zařízení souvisejících s provozem na železniční trati, aj. Cílem záměru je plné zdvoukolejnění tratě od Velkého Oseku až do Choceň a zvýšení traťové rychlosti. Zvýšení rychlosti je navrženo až do 160 km/h v úseku Velký Osek – Hradec Králové a do 120 km/h v úseku Hradec Králové – Choceň. V některých úsecích je dle Studie proveditelnosti Velký Osek – Hradec Králové – Choceň (SUDOP PRAHA a.s., 07/2015) alternativně možné uvažovat s lokálními přeložkami tratě. V rámci realizace záměru budou také upravovány železniční stanice a traťové úseky (rekonstrukce mostních a dalších objektů). V úsecích, kde je širší koridor 60 m lze očekávat pouze maloplošné zásahy mimo prostor stávajícího ochranného pásma převážně jednokolejné železnice. Koridor DZ4 prochází několika lokalitami soustavy Natura 2000 – viz Obr. 2 - 4 níže pod tabulkou. Konkrétně západní část koridoru prochází územím ptačí oblasti Žehuňský rybník – Obora Kněžíčky, EVL Žehuňsko, EVL Víno a EVL Olešnice. V této části má koridor šířku až 380 m. Východní část koridoru prochází územím EVL Týnišťské Poorličí a územím EVL Orlice a Labe. V této části převažuje šířka koridoru 60 m, s výjimkou krátkého úseků jižně od Týniště nad Orlicí, kde šířka koridoru činí až 110 m.

Tab. 1: pokračování

Identifikace jednotlivých jevů obsažených v aktualizaci ZÚR	Bodové hodnocení vlivu navržených opatření na EVL a PO a jejich předměty ochrany	Komentář k hodnocení
<p>DZ4 – 020 hranice kraje (Velký Osek) – Hradec Králové – hranice kraje (Choceň) <i>nový návrh ZÚR</i></p> <p><i>- pokračování</i></p>	<p><u>PO Žehuňský rybník – Obora Kněžičky</u> (0 až -1)</p> <p>chřástal kropenatý (0 až -1) bukáček malý (0 až -1)</p>	<p>Předměty ochrany PO Žehuňský rybník – Obora Kněžičky jsou chřástal kropenatý a bukáček malý. Koridor má v tomto úseku proměnnou šířku 30-240 m – nelze tedy a priori vyloučit ani zásahy mimo stávající kolejiště. Rozsáhlejší stavební zásahy, včetně přeložek stávající trati na území ptačí oblasti nejsou pravděpodobné. Vedení tratě v dotčeném úseku nevykazuje nutnost zásadní směrové korekce a lze proto očekávat práce spíše v rámci stávajícího ochranného pásma železniční tratě.</p> <p>Oba předměty ochrany jsou vázány na mokřadní porosty rákosu a ostřic, které se vyskytují i v bezprostřední blízkosti stávající železniční trati na okraji Žehuňského rybníka. V případě obou předmětů ochrany lze vyslovit zejména potenciální riziko znečištění vodního prostředí v Žehuňském rybníce vlivem stavebních prací, resp. možnost ovlivnění části jejich hnízdního a potravního biotopu. Po dobu výstavby záměru nelze vyloučit ani rušení uvedených ptačích druhů. Oba předměty ochrany jsou tažnými druhy – v období od začátku října do konce února tedy nejsou v dotčeném území přítomny. Budou-li stavební práce probíhat v tomto mimohnízdním období, lze vlivy rušení eliminovat.</p> <p>Závěr: Celkově bude mít realizace záměru DZ4 nulový až mírně negativní vliv na PO Žehuňský rybník – Obora Kněžičky. Výsledná míra vlivu v uvedeném rozmezí je závislá zejména na technických detailech řešení zdvoukolejné železniční tratě, způsobu provedení a načasování stavby. Na úrovni konkrétního projektového záměru lze přesně vyhodnotit vazbu předmětů ochrany (jejich hnízdišť, klidových či potravních biotopů) na navržený záměr, resp. stanovit přesnou míru a formu vlivu.</p> <p>Návrh zmírňujících opatření: Výše uvedená rizika lze účinně eliminovat přijetím konkrétních opatření na úrovni územně-plánovacích dokumentací nižších stupňů a na projektové úrovni. Na těchto úrovních je nezbytné ještě více zpřesnit koridor s ohledem na minimalizaci zásahů do území ptačí oblasti a do biotopů předmětů ochrany ptačí oblasti. Na projektové úrovni bude nezbytné upřesnit technické detaily provedení stavby a následně požádat o stanovisko k záměru dle §45i ZOPK. Na projektové úrovni je důležité také načasování stavby do období říjen – únor, zamezení splachů zemin z prostoru stavby do vodního prostředí a přijetí bezpečnostních a havarijních plánů, které zamezí znečištění přilehlého vodního prostředí ze stavební mechanizace.</p>

Tab. 1: pokračování

Identifikace jednotlivých jevů obsažených v aktualizaci ZÚR	Bodové hodnocení vlivu navržených opatření na EVL a PO a jejich předměty ochrany	Komentář k hodnocení
<p>DZ4 – 020 hranice kraje (Velký Osek) – Hradec Králové – hranice kraje (Choceň) <i>nový návrh ZÚR</i></p> <p>- pokračování</p>	<p><u>EVL Žehuňsko</u> (0 až -1)</p> <p>roháč obecný, vrkoč útlý, 3150, 6210, 6210*, 6510, 91H0*, 91I0 (0 až -1)</p> <p>6410, 6440, 7230 (0)</p>	<p>Předmětem ochrany EVL Žehuňsko jsou typy přírodních stanovišť 3150, 6210, 6210*, 6410, 6440, 6510, 7230, 91H0*, 91I0 a dva evropsky významné druhy: roháč obecný a vrkoč útlý. Koridor má v tomto úseku proměnnou šířku 30 - 240 m – nelze tedy zcela vyloučit ani zásahy mimo stávající kolejiště a ochranné pásmo trati. Rozsáhlejší stavební zásahy, včetně přeložek stávající trati na území EVL nejsou pravděpodobné. Vedení tratě v dotčeném úseku nevykazuje nutnost zásadní směrové korekce a lze proto očekávat práce spíše v rámci stávajícího ochranného pásma železniční tratě.</p> <p>V případě roháče obecného lze za potenciální negativní vliv považovat jakékoliv kácení stromů, zejména starších trouchnivějících jedinců, odstraňování pařezů atd. v prostoru koridoru na území této EVL. S ohledem na princip předběžné opatrnosti lze v souvislosti s realizací tohoto záměru v aktuální zúžené podobě očekávat nulové až mírně negativní ovlivnění roháče obecného (0 až -1 dle stupnice hodnocení). U některých dalších předmětů EVL Žehuňsko (typy přírodních stanovišť - 3150, 6210, 6210*, 6510, 91H0*, 91I0 a vrkoč útlý) lze z důvodu reálného rizika zásahu do prostoru přírodních stanovišť a biotopu vrkoče útlého, které se vyskytují i v těsné blízkosti stávající železniční trati, očekávat nulové až mírně negativní ovlivnění (0 až -1 dle stupnice hodnocení). V případě vrkoče útlého lze vyslovit také potenciální riziko znečištění mokřadních biotopů v okolí Žehuňského rybníka vlivem stavebních prací.</p> <p>U přírodních stanovišť 6410, 6440 a 7230, které jsou předměty ochrany této EVL, lze negativní ovlivnění realizací záměru DZ4 vyloučit, neboť se ve vymezeném koridoru nevyskytují.</p> <p>Závěr: Celkově bude mít realizace záměru DZ4 nulový až mírně negativní vliv na EVL Žehuňsko, resp. osm jejích předmětů ochrany z celkových jedenácti. Výsledná míra vlivu v uvedeném rozmezí je závislá zejména na technických detailech řešení zdvoukolejné železniční tratě a způsobu provedení stavby. Na úrovni konkrétního projektového záměru lze přesně vyhodnotit vazbu předmětů ochrany na navržený záměr, resp. stanovit přesnou míru a formu vlivu.</p> <p>Návrh zmírňujících opatření: Výše uvedená rizika lze účinně eliminovat přijetím konkrétních opatření na úrovni územně-plánovacích dokumentací nižších stupňů a na projektové úrovni. Na těchto úrovních je nezbytné ještě více zpřesnit koridor s ohledem na minimalizaci zásahů do území EVL a do biotopů předmětů ochrany EVL. Na projektové úrovni bude nezbytné upřesnit technické detaily provedení stavby a následně požádat o stanovisko k záměru dle §45i ZOPK. Na projektové úrovni je důležité také minimalizování kácení dřevin v prostoru EVL, zamezení splachů zemin z prostoru stavby do vodního prostředí a přijetí bezpečnostních a havarijních plánů, které zamezí znečištění přilehlého vodního prostředí ze stavební mechanizace.</p>

Tab. 1: pokračování

Identifikace jednotlivých jevů obsažených v aktualizaci ZÚR	Bodové hodnocení vlivu navržených opatření na EVL a PO a jejich předměty ochrany	Komentář k hodnocení
<p>DZ4 – 020 hranice kraje (Velký Osek) – Hradec Králové – hranice kraje (Choceň) <i>nový návrh ZÚR</i></p> <p>- pokračování</p>	<p><u>EVL Orlice a Labe</u> (0 až -1)</p> <p>bolen dravý (0 až -1)</p> <p>klínatka rohatá (0 až -1)</p> <p>vydra říční (0 až -1)</p> <p>2330 (0 až -1)</p> <p>3150 (0 až -1)</p> <p>6430 (0 až -1)</p> <p>91E0* (0 až -1)</p> <p>ostatní předměty ochrany: přírodní stanoviště 3260, 6410, 6510 a 91F0* (0)</p>	<p>Předmětem ochrany EVL Orlice a Labe jsou typy přírodních stanovišť 2330, 3150, 3260, 6410, 6430, 6510, 91E0, 91F0 a evropsky významné druhy bolen dravý, klínatka rohatá a vydra říční. Koridor má v tomto úseku převážně šířku 60 m, výjimkou je krátký úsek jižně od Týniště nad Orlicí, kde šířka koridoru činí až 110 m – v této části nelze vyloučit ani zásahy mimo stávající kolejiště a ochranné pásmo stávající železnice, včetně částečné přeložky stávající trati na území evropsky významné lokality. Návrhový koridor kolmo kříží tok Orlice jihovýchodně od Albrechtic nad Orlicí v místě stávajícího železničního mostu. S ohledem na fakt, že předmětem záměru je plně zdvoukolejnění tratě, lze očekávat stavební úpravy stávajícího či výstavbu zcela nového mostu. V dotčeném úseku vodního toku je v nálezové databázi NDOP AOPK ČR udáván výskyt bolena dravého, klínatky rohaté a vydry říční. V případě bolena a klínatky lze vyslovit potenciální riziko znečištění vodního toku vlivem stavby nového mostu či stavebních prací na stávajícím mostu přes Orlici. V případě vydry říční nelze vyloučit ani rušení tohoto druhu po dobu případné výstavby nového mostu. U těchto tří předmětů ochrany lze vyslovit riziko nulového až mírně negativního vlivu dle rozsahu prací v prostoru mostního objektu přes řeku Orlici. U některých dalších předmětů EVL Orlice a Labe (typy přírodních stanovišť – 2330, 3150, 6430 a 91E0*) lze z důvodu rizika zásahu do prostoru přírodních stanovišť, které se vyskytují i v těsné blízkosti stávající železniční trati, očekávat nulové až mírně negativní ovlivnění (0 až -1 dle stupnice hodnocení). Ve všech případech se jedná o maloplošné zábory stanovišť pod hranicí významně negativního vlivu. U přírodních stanovišť 3260, 6410, 6510 a 91F0*, které jsou předměty ochrany této EVL, lze negativní ovlivnění vlivem záměru DZ4 vyloučit, neboť se ve vymezeném koridoru nevyskytují.</p> <p>Závěr: Celkově bude mít realizace záměru DZ4 nulový až mírně negativní vliv na EVL Orlice a Labe dle rozsahu prací v prostoru mostního objektu přes řeku Orlici a dle rozsahu záboru plochy přírodních stanovišť v místě záměru.</p> <p>Návrh zmírňujících opatření: Výše uvedená rizika lze účinně eliminovat přijetím konkrétních opatření na úrovni územně-plánovacích dokumentací nižších stupňů a na projektové úrovni. Na těchto úrovních je nezbytné zpřesnit koridor, dvoukolejnou trať umístit v přímé vazbě na stávající jednokolejnou trať, upřesnit technické detaily provedení stavby a následně požádat o stanovisko dle §45i ZOPK. Dále je nezbytné na projektové úrovni řešit zamezení splachů zemin z prostoru stavby do vodního prostředí a přijetí bezpečnostních a havarijních plánů, které zamezí znečištění přilehlého vodního prostředí ze stavební mechanizace.</p>

Tab. 1: pokračování




Identifikace jednotlivých jevů obsažených v aktualizaci ZÚR	Bodové hodnocení vlivu navržených opatření na EVL a PO a jejich předměty ochrany	Komentář k hodnocení
DZ4 – 020 hranice kraje (Velký Osek) – Hradec Králové – hranice kraje (Choceň) nový návrh ZÚR	<p style="text-align: center;"><u>EVL Olešnice</u> (0 až -1)</p> <p>roháč obecný (0 až -1)</p>	<p>Předmětem ochrany EVL Olešnice je roháč obecný. U tohoto předmětu ochrany lze za potenciální negativní vliv považovat jakékoliv kácení stromů, zejména starších trouchnivějících jedinců, odstraňování pařezů atd. v prostoru koridoru na území této EVL.</p> <p>Koridor v celé své šíři zabírá cca 3 % plochy EVL, z toho je část využita pro stávající jednokolejnou železniční trať, část zabírá stávající ochranné pásmo železniční trati. Koridor na území EVL je vymezen v proměnné šířce cca 60-130 m. Lze však očekávat, že výsledný zásah do prostoru EVL bude výrazně menší, místy však širší vymezení koridoru prostorově umožňuje i dílčí přeložky trati.</p> <p>Z tohoto důvodu byl u roháče obecného, který je předmětem ochrany EVL Olešnice konstatován nulový až mírně negativní vliv za dodržení definovaných opatření.</p> <p>Závěr: Celkově bude mít realizace záměru DZ4 za dodržení definovaných opatření nulový až mírně negativní vliv na EVL Olešnice, resp. na roháče obecného. Výsledná míra vlivu je závislá zejména na lokalizaci zdvoukolejné železniční tratě a s tím souvisejícím rozsahem případného ovlivnění biotopu roháče obecného na území EVL.</p> <p>Návrh zmírňujících opatření: Na úrovni územně-plánovacích dokumentací nižších stupňů a na projektové úrovni je nezbytné zpřesnit koridor, dvoukolejnou trať umístit v přímé vazbě na stávající jednokolejnou trať, upřesnit technické detaily provedení stavby a požádat o stanovisko dle §45i ZOPK. V případě dílčích přeložek stávající tratě je nutné minimalizovat kácení a odstraňování dřevin, které jsou potenciálním biotopem roháče obecného.</p>
- pokračování	<p style="text-align: center;"><u>EVL Týnišťské Poorličí</u> (0 až -1)</p> <p>páchník hnědý (0 až -1)</p>	<p>Předmětem ochrany EVL Týnišťské Poorličí je páchník hnědý. U tohoto předmětu ochrany lze za potenciální negativní vliv považovat jakékoliv kácení stromů, zejména starších trouchnivějících jedinců, odstraňování pařezů atd. v prostoru koridoru na území této EVL.</p> <p>Koridor v celé své šíři zabírá cca 4 % plochy EVL, z toho je část využita pro stávající jednokolejnou železniční trať, část zabírá stávající ochranné pásmo železniční trati. Koridor na území EVL je vymezen v šířce 60 m. S ohledem na vymezení koridoru a směrové poměry stávající téměř přímé železniční trati se dílčí přeložky trati nepředpokládají. Lze tedy očekávat, že výsledný zásah do prostoru EVL bude výrazně menší. Z tohoto důvodu byl u tohoto předmětu ochrany konstatován nulový až mírně negativní vliv na páchníka hnědého za dodržení definovaných opatření.</p> <p>Závěr: Celkově bude mít realizace záměru DZ4 za dodržení definovaných opatření nulový až mírně negativní vliv na EVL Týnišťské Poorličí.</p> <p>Návrh zmírňujících opatření: Výše uvedený možný negativní vliv na páchníka hnědého lze účinně eliminovat umístěním druhé koleje v přímé vazbě na stávající trať a minimalizací kácení vzrostlých dřevin na území EVL. Na úrovni územně-plánovacích dokumentací nižších stupňů a na projektové úrovni je nezbytné zpřesnit konkrétní koridor, technické detaily provedení stavby a následně požádat o stanovisko dle §45i ZOPK.</p>

Tab. 1: pokračování

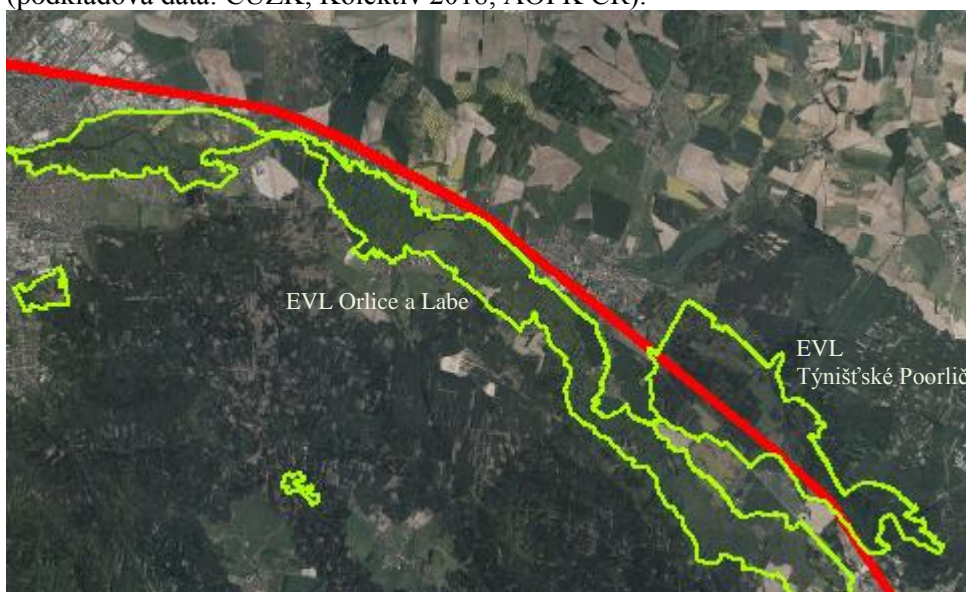
Identifikace jednotlivých jevů obsažených v aktualizaci ZÚR	Bodové hodnocení vlivu navržených opatření na EVL a PO a jejich předměty ochrany	Komentář k hodnocení
<p>DZ4 – 020 hranice kraje (Velký Osek) – Hradec Králové – hranice kraje (Choceň) nový návrh ZÚR</p> <p>- pokračování</p>	<p><u>EVL Víno</u> (0 až -1)</p> <p>roháč obecný (0 až -1)</p>	<p>Předmětem ochrany EVL Víno je roháč obecný. U tohoto předmětu ochrany lze za potenciální negativní vliv považovat jakékoliv kácení stromů, zejména starších trouchnivějících jedinců, odstraňování pařezů atd. v prostoru koridoru na území této EVL.</p> <p>Koridor v celé své šíři zabírá cca 4,5 % plochy EVL. Přímý zásah do prostoru EVL lze očekávat zejména v jihovýchodním okraji EVL – v místě, kde stávající železniční trať prochází mezi zástavbou Převýšova a lesním porostem. Koridor je v tomto místě vymezen v šířce cca 130 m, lze ale očekávat, že výsledný zásah do prostoru EVL bude výrazně menší. Stávající prostorové možnosti umožňují umístění druhé koleje mimo prostor EVL. V okrajové části EVL prochází koridor vedení VVN 35 kV a okraj stávající komunikace umístěné mezi železniční tratí a lesním porostem.</p> <p>Z tohoto důvodu byl u roháče obecného konstatován nulový až mírně negativní vliv za dodržení definovaných opatření.</p> <p>Závěr: Celkově bude mít realizace záměru DZ4 za dodržení definovaných opatření nulový až mírně negativní vliv na EVL Víno.</p> <p>Návrh zmírňujících opatření: Výše uvedený možný negativní vliv na roháče obecného lze účinně eliminovat umístěním druhé koleje v přímé vazbě na stávající trať mimo území EVL a vyloučením kácení vzrostlých dřevin na území EVL. Na úrovni územně-plánovacích dokumentací nižších stupňů a na projektové úrovni je nezbytné zpřesnit konkrétní koridor, technické detaily provedení stavby a následně požádat o stanovisko dle §45i ZOPK.</p> <p>Shrnutí k záměru DZ4: Tento koridor železniční dopravy prostorově koliduje s šesti lokalitami soustavy Natura 2000. V případě všech šesti evropsky významných lokalit bylo konstatováno, že záměr DZ4 bude mít za dodržení definovaných zmírňujících opatření nulový až mírně negativní vliv na jejich předměty ochrany a celistvost, konkrétně se jedná o EVL Víno, EVL Týnišťské Poorličí, EVL Orlice a Labe, PO Žehuňský rybník – Obora Kněžičky a EVL Žehuňsko. Výsledná míra vlivu tohoto záměru na uvedené lokality soustavy Natura2000, resp. jejich předměty ochrany, je zásadně odvislá od budoucího konkrétního trasování návrhového jevu (záměru) a jeho technického provedení.</p> <p>Z výše uvedeného vyplývá, že v případě záměru DZ4 je vhodné na projektové úrovni požádat o stanovisko dle §45i ZOPK (zpracování případného naturového hodnocení na projektové úrovni).</p>



Obr. 2: Západní část koridoru DZ4 a jeho kolize s lokalitami soustavy Natura 2000 (podkladová data: ČÚZK, Kolektiv 2018, AOPK ČR).



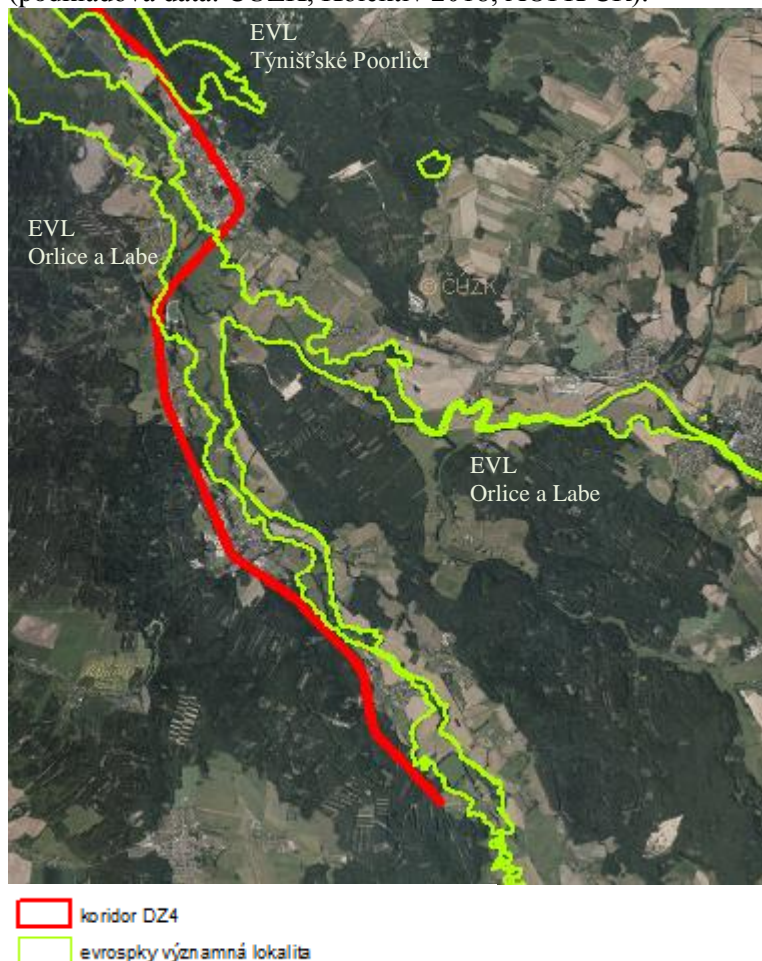
-  koridor DZ4
-  evropsky významná lokalita
-  ptačí oblast Žehuňský rybník - Obora Kněžičky

Obr. 3: Východní část koridoru DZ4 a jeho kolize s lokalitami soustavy Natura 2000 (podkladová data: ČÚZK, Kolektiv 2018, AOPK ČR).



-  koridor DZ4
-  evropsky významná lokalita

Obr. 4: Východní část koridoru DZ4 a jeho kolize s lokalitami soustavy Natura 2000 (podkladová data: ČÚZK, Kolektiv 2018, AOPK ČR).



Bylo zjištěno, že z celkového počtu dvou návrhových jevů obsažených v aktualizaci č. 2 ZÚR lze očekávat u jednoho z nich **nulový vliv** (0 dle stupnice hodnocení) na evropsky významné lokality a ptačí oblasti. Konkrétně se jedná o koridor DS2A2.

V případě druhého navrženého jevu – koridoru DZ4 byl konstatován **nulový až mírně negativní vliv** (0 až -1) na předměty ochrany EVL Žehuňsko, EVL Víno, EVL Týništské Poorličí, EVL Olešnice, EVL Orlice a Labe a ptačí oblasti Žehuňský rybník – Obora Kněžičky. V Tab. 1 tohoto hodnocení jsou podrobně komentovány potenciální negativní vlivy záměru na jednotlivé předměty ochrany dotčených lokalit soustavy Natura 2000. V případě tohoto jevu je proto zcela nezbytné provést podrobné naturové hodnocení záměru na projektové úrovni dle §45i ZOPK.

U žádného z navržených jevů nebylo a priori stanoveno **významně negativní ovlivnění** lokalit soustavy Natura 2000, resp. jejich předmětů ochrany (-2 dle stupnice hodnocení).

Detaily o jednotlivých možných vlivech navržených jevů na evropsky významné lokality a ptačí oblasti, resp. jejich předměty ochrany, případně konkrétní doporučení pro jejich budoucí minimalizaci **jsou uvedeny v Tab. 1.**

4.6 Kumulativní vlivy ostatních známých záměrů a koncepcí v zájmovém území na evropsky významné lokality a ptačí oblasti

V rámci předloženého naturového hodnocení byly podrobněji řešeny vzájemné kumulativní a synergické vlivy záměrů obsažených v hodnocené Aktualizaci č. 2 ZÚR Královéhradeckého kraje i v původních ZÚR Královéhradeckého kraje. Dále byly řešeny také vzájemné kumulativní a synergické vlivy ostatních koncepcí a záměrů mimo rámec samotných posuzovaných ZÚR, které by mohly případně generovat negativní vlivy. K této analýze byla využita databáze zpracovaných naturových hodnocení na úrovni koncepcí (zejména v Královéhradeckém kraji, např. Program rozvoje Královéhradeckého kraje 2017 - 2020, Plán odpadového hospodářství Královéhradeckého kraje 2016 - 2025) a konkrétních záměrů s možným negativním vlivem na konkrétní EVL a PO.

Kumulativní a synergické vlivy na EVL Orlice a Labe byly hodnoceny v souvislosti se záměrem jevů DS2p, DS11 (silnice I/11), DS23 (II/298), TP1r (plynovod), PPO4, které byly obsaženy v původních ZÚR z roku 2010 a u nichž bylo naturovým hodnocením (Losík 2010) konstatováno riziko možného negativního vlivu na EVL Orlice a Labe (? dle stupnice hodnocení). Uvažovány byly i potenciální kumulativní a synergické vlivy se záměrem DS2A – silnice I/11 – v prostoru Hradce Králové, který byl obsažen v Aktualizaci č. 1 ZÚR a u něhož bylo naturovým hodnocením (Banaš 2016) konstatováno riziko možného negativního vlivu na EVL Orlice a Labe (? dle stupnice hodnocení). Po podrobném prostudování výše uvedených hodnocení bylo shledáno, že uvedené záměry v kumulaci s návrhy předloženými v Aktualizaci č. 2 ZÚR Královéhradeckého kraje a priori negenerují v kumulaci či synergii významně negativní vlivy. Výsledná míra vlivu zůstává v hladině nehodnotitelné míry vlivu („?“ dle metodiky hodnocení), resp. v rozmezí možného nulového až významně negativního vlivu. U ostatních lokalit soustavy Natura 2000, které jsou potenciálně dotčeny záměry obsaženými v Aktualizaci č. 2 ZÚR KHK nebyly zjištěny žádné jiné záměry obsažené v platných ZÚR KHK, které by generovaly kumulativní či synergické vlivy.

Po provedené analýze informačního systému EIA/SEA a tam uvedených naturových hodnocení a dotčených lokalit soustavy Natura 2000 nebylo shledáno, že by posuzovaná Aktualizace č. 2 ZÚR Královéhradeckého kraje měla v kumulaci či synergii s jinými záměry obsaženými v ZÚR královéhradeckého kraje nebo v dalších koncepcích či záměrech generovat významně negativní vlivy na ptačí oblast Žehuňský rybník – Obora Kněžičky, EVL Žehuňsko, EVL Víno, EVL Olešnice, EVL Týnišťské Poorličí a EVL Orlice a Labe ani na další lokality soustavy Natura 2000.

Dále je nezbytné uvést, že konkrétní realizované projekty (budoucí záměry) v rámci jednotlivých aktuálně hodnocených jevů obsažených v aktualizaci č. 2 ZÚR KHK byly či budou, pokud to bude vyžadováno dle zákona č. 100/2001 Sb., v platném znění (ZPV) nebo procesem dle §45h,i ZOPK, v platném znění, do budoucna posouzeny procesem EIA. V takových případech je nezbytné důkladně posoudit také problematiku možných kumulativních vlivů na úrovni hodnocení konkrétních záměrů.

Z výše uvedených důvodů lze významně negativní kumulativní či synergické vlivy na úrovni hodnocené koncepce nyní vyloučit.

Po provedené analýze nebylo shledáno, že by posuzovaná aktualizace č. 2 ZÚR Královéhradeckého kraje měla v kumulaci či synergii s jinými záměry obsaženými

v ZÚR Královéhradeckého kraje nebo v dalších koncepcích či záměrech generovat významné negativní vlivy na lokality soustavy Natura 2000.

4.7 Srovnání významnosti vlivů jednotlivých variant koncepce na evropsky významné lokality a ptačí oblasti

Koncepce byla předložena v jedné variantě, která je vyhodnocena výše. Schválení aktualizace č. 2 ZÚR KHK (aktivní varianta) neznamená a priori významné negativní ovlivnění žádné z EVL či PO, resp. jejich předmětů ochrany.

Z tohoto důvodu lze konstatovat, že vliv realizace nulové či předložené (aktivní) varianty koncepce je z hlediska díkce §45i ZOPK shodný.

5. Návrh konkrétních opatření k eliminaci případných negativních vlivů koncepce na evropsky významné lokality a ptačí oblasti

Pro vyloučení případného negativního vlivu realizace hodnocené koncepce „Zásady územního rozvoje Královéhradeckého kraje – aktualizace č. 2“ na lokality soustavy Natura 2000, resp. jejich předměty ochrany je potřeba dodržet tato základní doporučení, jež do značné míry vychází ze zákonných povinností daných platnou legislativou ochrany životního prostředí a ochrany přírody:

- 1) U jevu DZ4 s konstatovaným možným negativním vlivem na konkrétní EVL a PO, resp. jejich předměty ochrany je doporučeno v navazující úrovni územně-plánovacích dokumentací nižších stupňů a v projektové fázi respektovat konkrétní zmírňující opatření uvedená v komentáři k jednotlivým potenciálně dotčeným lokalitám soustavy Natura 2000 v hodnotící tabulce (viz Tab. 1).
- 2) U těch potenciálně problematických záměrů (projektů), realizovaných v rámci jednotlivých veřejně prospěšných staveb, kde již proběhl proces EIA, resp. je zpracováno naturové hodnocení konkrétních záměrů dle §45i ZOPK, je nezbytné respektovat stanoviska v procesu EIA, resp. závěry zpracovaných naturových hodnocení (viz Tab. 1 a informační systém EIA).
- 3) Při realizaci konkrétních budoucích záměrů navržených v rámci hodnocené aktualizace č. 2 ZÚR KHK je nezbytné odstranit či minimalizovat eventuelní prostorovou kolizi záměrů s územími EVL a PO, resp. s biotopy předmětů ochrany a typy evropských stanovišť.

6. Shrnutí a závěr

Předmětem předkládaného aktualizovaného hodnocení dle §45i zák. 114/1992 Sb., o ochraně přírody a krajiny, v platném znění je posouzení vlivu koncepce: „Zásady územního rozvoje Královéhradeckého kraje – aktualizace č. 2“. Původně předložené naturové hodnocení koncepce bylo aktualizováno na základě stanoviska Ministerstva životního prostředí (č.j. MZP/2017/710/2023 ze dne 8.12.2017) a následně v květnu 2018 po úpravě návrhu koridoru DZ4 dle požadavků stanoviska Ministerstva životního prostředí (č.j. MZP/2018/710/971 ze dne 9.5.2018). Cílem předkládaného hodnocení je zjistit, zda má koncepce významný negativní vliv na předměty ochrany a celistvost konkrétních evropsky významných lokalit a/nebo ptačích oblastí.

Pozornost hodnocení dle §45i ZOPK byla zaměřena na vyhodnocení vlivu dvou konkrétních navržených jevů v oblasti dopravy. Nově navrhované záměry (jevy) jsou souhrnně uvedeny v textové části hodnocené koncepce. Tyto návrhy mají svůj prostorový průmět v jednotlivých výkresech (grafických přílohách). Tyto části hodnocené koncepce přináší nejpodrobnější informace o zamýšlených návrzích v zájmovém území Královéhradeckého kraje. Bylo konstatováno, že některé zde obsažené jevy mohou potenciálně ovlivnit lokality soustavy Natura 2000, resp. jejich předměty ochrany. U ostatních částí hodnocené koncepce bylo definováno nulové ovlivnění lokalit soustavy Natura 2000, resp. jejich předmětů ochrany.

Konkrétně přináší předložená aktualizace č. 2 ZÚR KHK návrh jednoho jevu s nulovým vlivem na lokality soustavy Natura 2000.

V případě druhého navrženého jevu – koridoru DZ4 (koridor pro modernizaci a zkapacitnění železniční tratě č. 020) byl konstatován nulový až mírně negativní vliv (0 až -1) na předměty ochrany a EVL Žehuňsko, EVL Víno, EVL Týnišťské Poorličí, EVL Olešnice, EVL Orlice a Labe a ptačí oblasti Žehuňský rybník – Obora Kněžičky. V Tab. 1 tohoto hodnocení jsou podrobně komentovány potenciální negativní vlivy záměru na jednotlivé předměty ochrany dotčených lokalit soustavy Natura 2000.

U žádného z navržených jevů nebyl a priori konstatován očekávaný jednoznačně významný negativní vliv (-2) na EVL a/nebo PO.

U jevu - koridoru DZ4 je vhodné na úrovni budoucích konkrétních záměrů (projektové úrovni) požádat o stanovisko dle §45h,i ZOPK (případně naturové hodnocení jednotlivých záměrů). U tohoto jevu s možným negativním vlivem na EVL a PO je dále doporučeno v navazující úrovni územně-plánovacích dokumentací nižších stupňů a v projektové fázi respektovat konkrétní zmírňující opatření uvedená v komentáři k jednotlivým potenciálně dotčeným lokalitám soustavy Natura 2000 v hodnotící tabulce (viz Tab. 1).

Pokud některé z konkrétních záměrů realizovaných v rámci této potenciálně problematické veřejně prospěšné stavby již prošly procesem EIA, včetně zpracování naturového hodnocení dle §45h,i ZOPK, případně k nim již bylo vydáno stanovisko v rámci procesu EIA, je zapotřebí závěry těchto hodnocení respektovat (viz informační systém EIA a Tab. 1).

Jednotlivé navržené jevy byly blíže komentovány (viz Tab. 1), případně byla navržena konkrétní doporučení pro eliminaci eventuálního negativního vlivu jejich realizace na evropsky významné lokality a ptačí oblasti (viz Tab. 1 a kap. 5).

Na základě vyhodnocení předložené koncepce v souladu s §45h,i zákona č. 114/1992 Sb., v platném znění lze konstatovat, že uvedená koncepce **nebude mít významný negativní vliv na celistvost a předměty ochrany evropsky významných lokalit a ptačích oblastí.**

V Dolanech dne 29. 5. 2018

RNDr. Marek Banaš, Ph.D.



Seznam použité literatury, dokumentace a dalších podkladů

- Banaš M. (2016): Posouzení vlivu koncepce „Zásady územního rozvoje Královéhradeckého kraje – aktualizace č. 1“ na evropsky významné lokality a ptačí oblasti podle §45i zákona č. 114/1992 Sb. o ochraně přírody a krajiny, v platném znění.
 - Bernotat D. (2007): Practical experience of appropriate assessment in Germany. Bundesamt für Naturschutz, Presentation at – a workshop: „European Exchange of Experience on the Assessment of Plans and Projects Significantly Affecting Natura 2000 Sites According to Article 6 (3) and (4) of the Habitats Directive (92/43/EEC), 29.-30.3.2007, Berlin.
 - Háková A., Klauďisová A., Sádlo J. (eds.) (2004): Zásady péče o nelesní biotopy v rámci soustavy Natura 2000. Planeta XII, 8/2004. MŽP ČR.
 - Chytrý M. et al. (2001): Katalog biotopů České republiky. AOPK ČR, 307 s.
 - Kolektiv (2001): Péče o lokality soustavy Natura 2000: Ustanovení článku 6 směrnice o stanovištích 92/43/EHS, edice Planeta, IX/ 4.
 - Kolektiv (2001a): Hodnocení plánů a projektů, významně ovlivňujících lokality soustavy Natura 2000: Metodická příručka k ustanovení článků 6(3) a 6(4) směrnice o stanovištích 92/43/EHS, edice Planeta, XII/1.
 - Kolektiv (2017): Zásady územního rozvoje Královéhradeckého kraje – aktualizace č. 2. Verze z října 2016.
 - Losík Jan (2010): Hodnocení vlivů na lokality soustavy Natura 2000 dle § 45h a § 45i zákona č. 114/1992 Sb. Zásady územního rozvoje Královéhradeckého kraje. 58 s.
 - MŽP (2007): 15. Metodika hodnocení významnosti vlivů při posuzování podle §45i zákona č. 114/1992 Sb., o ochraně přírody a krajiny, ve znění pozdějších předpisů. Věstník MŽP, částka 11, s. 1 – 23.
 - MŽP (2011): Příručka k hodnocení významnosti vlivů na předměty ochrany lokalit soustavy Natura 2000. Zpracovalo: Občanské sdružení Ametyst, pobočka Prusiny pro MŽP, 97 s.
 - Percival S. M. (2001): Assessment of the Effects of Offshore Wind Farms on Birds. Ecology Consulting, 96 p.
 - Polák P., Saxa A. (eds). (2005): Příkladový stav biotopů a druhů evropského významu. ŠOP SR, Banská Bystrica, 736 s.
 - Směrnice Rady č. 92/43/EEC z 21.5.1992 o ochraně přírodních stanovišť, volně žijících živočichů a planě rostoucích rostlin (NATURA 2000).
 - Zákon ČNR ČR č. 114/1992 Sb., o ochraně přírody a krajiny, ve znění pozdějších předpisů.
 - Zákon č. 100/2001 Sb., o posuzování vlivů na ŽP, ve znění pozdějších předpisů
- Dále byla použita spisová agenda týkající se posuzované koncepce a internetové zdroje:
<http://www.natura2000.cz>, <http://www.mzp.cz>, <http://www.cenia.cz>

Přílohy

- Příloha 1: Seznam evropsky významných lokalit a ptačích oblastí nacházejících se v zájmovém území
- Příloha 2: Kopie stanovisek orgánů ochrany přírody dle § 45i ZOPK
- Příloha 3: Kopie rozhodnutí MŽP ČR o udělení autorizace k provádění posouzení podle §45i zákona č.114/1992 Sb., v platném znění
- Příloha č. 4: Kopie stanoviska MŽP ČR k návrhu Aktualizace č. 2 Zásad územního rozvoje Královéhradeckého kraje a vyjádření MŽP k vyhodnocení vlivů na udržitelný rozvoj území k návrhu Aktualizace č. 2 Zásad územního rozvoje Královéhradeckého kraje z prosince.
- Příloha č. 5: Kopie stanoviska MŽP ČR k návrhu Aktualizace č. 2 Zásad územního rozvoje Královéhradeckého kraje a vyjádření MŽP k vyhodnocení vlivů na udržitelný rozvoj území k návrhu Aktualizace č. 2 Zásad územního rozvoje Královéhradeckého kraje z května 2018.

Příloha 1: Seznam evropsky významných lokalit a ptačích oblastí nacházejících se v řešeném území.

Kód	Typ lokality soustavy Natura 2000	Název
CZ0520519	EVL	Adršpašsko-teplické skály
CZ0520028	EVL	Babiččino údolí - Rýzmburk
CZ0525001	EVL	Bažiny
CZ0523824	EVL	Běleč - střelnice
CZ0523669	EVL	Bílá Třemešná
CZ0520518	EVL	Broumovské stěny
CZ0520178	EVL	Březinka
CZ0523264	EVL	Bystřice
CZ0524048	EVL	Byšičky
CZ0523265	EVL	Červená Třemešná - rybník
CZ0520038	EVL	Češovské lesy
CZ0523007	EVL	Dědina u Dobrušky
CZ0523268	EVL	Dubno - Česká Skalice
CZ0210101	EVL	Dymokursko
CZ0524050	EVL	Halín
CZ0523002	EVL	Hluboký Kovač
CZ0520020	EVL	Hrádeček
CZ0522002	EVL	Hustířanský les
CZ0523273	EVL	Javorka a Cidlina - Sběř
CZ0523675	EVL	Jičíněves - zámek
CZ0523676	EVL	Josefov - pevnost
CZ0523275	EVL	Kačerov
CZ0520008	EVL	Kamenná
CZ0523276	EVL	Kanice - lesní rybník
CZ0523677	EVL	Kost
CZ0520507	EVL	Kozínek
CZ0510164	EVL	Kozlov - Tábor
CZ0524044	EVL	Krkonoše
CZ0523277	EVL	Labe - Hostinné
CZ0523274	EVL	Libosad - obora
CZ0530503	EVL	Litice
CZ0523823	EVL	Luční potok v Podkrkonoší
CZ0523279	EVL	Lukavecký potok
CZ0523280	EVL	Metuje a Dřevíč
CZ0533012	EVL	Michnovka-Pravy
CZ0520022	EVL	Miletínská bažantnice
CZ0523010	EVL	Na Plachtě

Příloha 1: pokračování

Kód	Typ lokality soustavy Natura 2000	Název
CZ0523282	EVL	Nadslav
CZ0520030	EVL	Nechanice - Lodín
CZ0523283	EVL	Olešnice
CZ0523284	EVL	Opočno
CZ0524049	EVL	Orlice a Labe
CZ0524046	EVL	Orlické hory - sever
CZ0520603	EVL	Panský vrch
CZ0524047	EVL	Peklo
CZ0520009	EVL	Perna
CZ0523680	EVL	Pevnost Dobrošov
CZ0523006	EVL	Piletický a Librantický potok
CZ0523011	EVL	Pod Rýzmburkem
CZ0514113	EVL	Podtrosecká údolí
CZ0523286	EVL	Rybník Smrkovák
CZ0523287	EVL	Rybník Spáleníště
CZ0523003	EVL	Rybník Strašidlo
CZ0525002	EVL	Řeřišný u Machova
CZ0523266	EVL	Slatinná louka u Roudničky
CZ0523288	EVL	Stará Metuje
CZ0523682	EVL	Staré Hrady - zámek
CZ0520508	EVL	Stárkovské bučiny
CZ0523683	EVL	Štola Portál
CZ0520600	EVL	Trčkov
CZ0523005	EVL	Tuří rybník
CZ0523290	EVL	Týništské Poorličí
CZ0214025	EVL	Údolí Plakánek
CZ0523291	EVL	Uhřínov - Benátky
CZ0520184	EVL	Veselský háj
CZ0523293	EVL	Víno
CZ0523014	EVL	Vladivostok
CZ0522127	EVL	Vražba
CZ0522129	EVL	Zadní Machová
CZ0523009	EVL	Zámek v Kostelci nad Orlicí
CZ0523267	EVL	Zaorlicko
CZ0524045	EVL	Zbytka
CZ0520604	EVL	Zdobnice - Říčka

Příloha 1: pokračování

Kód	Typ lokality soustavy Natura 2000	Název
CZ0520511	EVL	Žaltman
CZ0214050	EVL	Žehuňsko
CZ0210175	EVL	Žlunice - Skochovice

Příloha 2: Kopie stanovisek orgánů ochrany přírody dle §45i ZOPK.



AGENTURA OCHRANY
PŘÍRODY A KRAJINY
ČESKÉ REPUBLIKY



REGIONÁLNÍ PRACOVISŤE
LIBERECKO

ODDĚLENÍ
SPRÁVA CHKO ČESKÝ RÁJ
Antonína Dvořáka 294, 511 01 Tumbov
tel.: 481 321 900
e-mail: ceskyraj@nature.cz
IDDS: zqmdynq

dle rozdělovníku

NAŠE Č.J.: SR/1506/LI/2016-2

VYŘIZUJE: Ing. Česká

V TURNOVĚ: 10. 10. 2016

Věc: Návrh zprávy o uplatňování ZUR Královéhradeckého kraje

Agentura ochrany přírody a krajiny ČR (dále jen „Agentura“) jako orgán ochrany přírody příslušný podle ust. § 75 odst. 1 písm. e) ve spojení s § 78 odst. 1 zákona č. 114/1992 Sb., o ochraně přírody a krajiny, ve znění pozdějších předpisů (dále jen zákon), na základě obdrženého Návrhu zprávy o uplatňování ZUR Královéhradeckého kraje v uplynulém období (červenec 2014 - září 2016), doručeného dne 19. 9. 2016, vydává v souladu s § 45i odst. 1 zákona toto:

STANOVISKO

k návrhu zprávy o uplatňování ZUR Královéhradeckého kraje

Nelze vyloučit, že uvedená koncepce může mít významný vliv na příznivý stav předmětu ochrany, celistvost evropsky významné lokality nebo ptačí oblasti.

ODŮVODNĚNÍ

Agentura obdržela dne 19. 11. 2016 oznámení o Návrhu zprávy o uplatňování ZUR Královéhradeckého kraje v uplynulém období (červenec 2014 - září 2016) a nevyloučila významný vliv na příznivý stav předmětu ochrany, celistvost evropsky významné lokality nebo ptačí oblasti.

ZUR Královéhradeckého kraje se nacházejí v blízkosti EVL Hruboskalsko. Předpokládané nároky koncepce, by mohly způsobit ovlivnění EVL.

Z výše uvedených důvodů Agentura nemůže významný vliv na příznivý stav předmětu ochrany nebo celistvost EVL vyloučit.

Ing. Jan Mocek

VEDOUcí SPRÁVY CHKO ČESKÝ RÁJ

Rozdělovník:

Krajský úřad Královéhradeckého kraje, Odbor ÚP a SŘ, Oddělení ÚP



96213/2016/KHK



KUKHK-29659/ZP/2016

Krajský úřad Královéhradeckého kraje

- **Krajský úřad Královéhradeckého kraje, odbor územního plánování a stavebního řádu, oddělení územního plánování, Pivovarské náměstí 1245, 500 03 Hradec Králové**
- **Ministerstvo životního prostředí ČR, Vršovická 65, 100 10 Praha 10**

Váš dopis ze dne | Vaše značka (č. j.) | Naše značka (č. j.) | Hradec Králové
19. 09. 2016 / KUKHK-29007/UP/2016/Hof | KUKHK-29659/ZP/2016 | 19. 09. 2016

Odbor | oddělení | Vyřizuje | linka | e-mail | Počet listů: 1
životního prostředí a zemědělství | RNDr. Tomáš Nosek / 566 | Počet příloh: 0 / listů: 0
ochrany přírody a krajiny | tnosek@kr-kralovehradecky.cz | Počet svazků: 0
Sp. znak, sk. režim: 246.5, A/5

„Návrh Zprávy o uplatňování Zásad územního rozvoje Královéhradeckého kraje v uplynulém období (červenec 2014 – září 2016)“ (dále též „Návrh zprávy o uplatňování ZÚR“) – stanovisko orgánu ochrany přírody ve smyslu § 45i zákona číslo 114/1992 Sb., o ochraně přírody a krajiny, ve znění pozdějších předpisů (dále jen „zákon“)

Krajský úřad Královéhradeckého kraje, odbor životního prostředí a zemědělství (dále jen „krajský úřad“), obdržel v kopii žádost Odboru územního plánování a stavebního řádu Krajského úřadu Královéhradeckého kraje, Pivovarské náměstí 1245, 500 03 Hradec Králové (dále jen „žadatel“), o stanovisko k Návrhu Zprávy o uplatňování Zásad územního rozvoje Královéhradeckého kraje v uplynulém období (červenec 2014 – září 2016), ve smyslu § 45i odst. 1 zákona, tj. v daném případě o stanovisko, zda cit. Návrh zprávy o uplatňování ZÚR může samostatně nebo ve spojení s jinými významně ovlivnit území evropsky významné lokality nebo ptačí oblasti.

Návrh Zprávy o uplatňování Zásad územního rozvoje Královéhradeckého kraje v uplynulém období (červenec 2014 – září 2016) ve svém obsahu stanoví požadavky na Aktualizaci č. 2 Zásad územního rozvoje Královéhradeckého kraje.

Příslušný orgán ochrany přírody, tj. krajský úřad, doručí stanovisko podle § 45i zákona žadateli a Ministerstvu životního prostředí ČR nejpozději 7 dní před uplynutím lhůty pro uplatnění vyjádření, připomínek a stanoviska.

Zásady územního rozvoje v nadmístních souvislostech území kraje zpřesňují a rozvíjejí cíle a úkoly územního plánování v souladu s politikou územního rozvoje, určují strategii pro jejich naplňování a koordinují územně plánovací činnost obcí. Zásady územního rozvoje ani vyhodnocení vlivů na udržitelný rozvoj území nesmí obsahovat podrobnosti náležející svým obsahem územnímu plánu, regulačnímu plánu nebo navazujícím rozhodnutím.

Pivovarské náměstí 1245 | 500 03 | Hradec Králové
tel.: 495 817 111 | fax: 495 817 336
e-mail: posta@kr-kralovehradecky.cz
www.kr-kralovehradecky.cz

Vstřícný, rychlý a profesionální úřad
– spokojený občan.

Krajský úřad, jako orgán ochrany přírody příslušný podle ust. § 77a odst. 4 písm. n) zákona, po posouzení výše uvedené koncepce, vydává v souladu s ust. § 45i odst. 1 toto stanovisko:

„Návrh Zprávy o uplatňování Zásad územního rozvoje Královéhradeckého kraje v uplynulém období (červenec 2014 – září 2016)“ nemůže mít významný vliv na evropsky významné lokality uvedené v nařízení vlády č. 318/2013 Sb., o stanovení národního seznamu evropsky významných lokalit, ve znění pozdějších předpisů, nebo vyhlášené ptačí oblasti ve smyslu zákona.

Konkrétní opatření vyplývající z „Návrhu Zprávy o uplatňování Zásad územního rozvoje Královéhradeckého kraje v uplynulém období (červenec 2014 – září 2016)“ musí být navržena tak, aby nedošlo k negativnímu ovlivnění evropsky významných lokalit, ptačích oblastí a zvláště chráněných území, ležících na území Královéhradeckého kraje.

Krajský úřad v rámci své územní působnosti bude vydávat stanoviska k vlivu jednotlivých záměrů na evropsky významné lokality a ptačí oblasti dle § 45i zákona vždy ad hoc.

V rámci požadavků na Aktualizaci č. 2 Zásad územního rozvoje Královéhradeckého kraje krajský úřad požaduje, aby vymezení hranic jednotlivých evropsky významných lokalit v Královéhradeckém kraji zohledňovalo jejich aktuální vymezení dle nařízení vlády č. 318/2013 Sb., o stanovení národního seznamu evropsky významných lokalit, tj. změnu č. 73/2016 Sb. a změnu č. 207/2016 Sb.

Bližší informace k aktuálnímu vymezení jednotlivých evropsky významných lokalit lze nalézt na stránkách Agentury ochrany přírody a krajiny www.ochranaprirody.cz v sekci NATURA 2000.

Krajský úřad dále uvádí, že v současné době již zahájil jednání s Agenturou ochrany přírody a krajiny ČR, Kaplanova 1931/1, 148 00 Prah 11 – Chodov, o poskytnutí aktualizovaného vymezení hranic jednotlivých evropsky významných lokalit v Královéhradeckém kraji ve formátu .shp. Po jejich obdržení budou aktuální data předána žadateli a dále budou údaje aktualizovány na webu kraje na www.kr-kralovehradecky.cz v sekci Životní prostředí a zemědělství

z p. RNDr. Tomáš Nosek
odborný referent na úseku
ochrany přírody a krajiny

ODDĚLENÍ
SPRÁVA CHKO BROUMOVSKO
Ledhujská 59
549 54 Pollice nad Metují
tel.: +420 491 549 020
fax: +420 491 549 034
e-mail: broumovsko@nature.cz
www.nature.cz
IDDS: kpddyvy

Krajský úřad Královéhradeckého kraje
odbor územního plánování a stavebního
řádu, oddělení územního plánování
Pivovarské náměstí 1245
500 03 Hradec Králové

POČET STRAN	VÁŠ DOPIS ČÍSLO JEDNACI/ ZE DNE	NAŠE ČÍSLO JEDNACI	VYŘIZUJE	VYPRÁVENO DNE
2	19. 9. 2016	02828/VC/16	Ing. David Velehradský – krajský, Broumovsko 491 540 023, 725 870 831 david.velehradsky@nature.cz Ing. Pavla Marvanová – krajská, Orlické hory 494 530 542, 720 696 037 pavla.marvanova@nature.cz	5. 10. 2016

Věc: Vyjádření orgánu ochrany přírody k návrhu Zprávy o uplatňování Zásad územního rozvoje Královéhradeckého kraje v uplynulém období (červenec 2014 – září 2016)

Agentura ochrany přírody a krajiny ČR, regionální pracoviště Východní Čechy, oddělení Správa CHKO Broumovsko a oddělení Správa CHKO Orlické hory (dále jen „Agentura“) jako orgán ochrany přírody příslušný podle ustanovení § 78 odst. 1 zákona č. 114/1992 Sb., o ochraně přírody a krajiny v platném znění (dále jen zákon) obdržela dne 19. 9. 2016 návrh Zprávy o uplatňování Zásad územního rozvoje Královéhradeckého kraje, který hodnotí uplatňování zmíněné koncepce v uplynulém období (červenec 2014 – září 2016).

Z předložených podkladů současně vyplývá, že zastupitelstvo Královéhradeckého kraje rozhodlo v září 2016 o pořízení Aktualizace č. 2 Zásad územního rozvoje Královéhradeckého kraje, která má být pořizována a projednávána souběžně s projednávanou Aktualizací č. 1.

K návrhu Aktualizace č. 1 Agentura vydala stanovisko č.j. 02173/BR/15 ze dne 26. 1. 2016. Zmíněné stanovisko je nadále v platnosti a Agentura předpokládá, že vznesené požadavky budou zahrnuty do projednávaných změn koncepce způsobem uvedeným ve stanovisku Krajského úřadu Královéhradeckého kraje č.j. 10292/UP/2015/Hof ze dne 24. 2. 2016.

S předkládaným návrhem Zprávy o uplatňování Zásad územního rozvoje Královéhradeckého kraje v uplynulém období (červenec 2014 – září 2016) Agentura souhlasí a níže uvádí své požadavky pro připravovanou změnu koncepce za oddělení regionálního pracoviště Východní Čechy, jejichž správní území je řešeno předmětnou koncepcí.

1) Požadavky za oddělení Správa CHKO Broumovsko

V rámci připravované změny koncepce požadujeme na úrovni Zásad územního rozvoje Královéhradeckého kraje řešit problematiku zadržení vody v pramenných oblastech pomocí návrhů vodohospodářských opatření na horních úsecích vodních toků bez nutnosti výstavby velkých akumulacních nádrží, které jsou často navrhovány do území s četným výskytem zájmů ochrany přírody.

Dále požadujeme na úrovni Zásad územního rozvoje Královéhradeckého kraje řešit problematiku dopravy v klidu v blízkosti skalních oblastí, které patří mezi hlavní cíle cestovního ruchu v Královéhradeckém kraji a v současné době jsou z hlediska návštěvnosti přetěžovány.

Opětovně uvádíme stanovisko k navrhované přeložce II/303 (DS7r). V souvislosti s územní rezervou pro zmíněnou přeložku Agentura sděluje, že respektuje její vymezení, ale z hlediska zájmů ochrany přírody v území hájených zákonem nemůže souhlasit s vlastní realizací stavby. Výstavbou nové komunikace a souvisejícími doprovodnými prvky by došlo k poměrně silnému zásahu do dochované hodnoty krajinného rázu území, která je chráněna na základě ust. § 12 zákona. S velkou pravděpodobností by realizací této stavby došlo i k negativnímu ovlivnění předmětu ochrany ptačí oblasti

Broumovsko, která je součástí soustavy evropsky chráněných území NATURA 2000 (přeložka by byla situována mimo údolní část obce a docházelo by k přímému šíření hluku do míst popsaného chráněného území).

2) Požadavky za oddělení Správa CHKO Orlické hory

Trváme na požadavku z Aktualizace č. 1, který se týká úpravy hranic vložených biocenter a biokoridorů v souladu s aktuálním Plánem ÚSES. (Ageris s.r.o., 2012 - 2013). Hranice regionálních biocenter a vedení regionálních biokoridorů vložených do nadregionálních koridorů se mírně liší od grafického znázornění ve výkresech zásad územního rozvoje. Tato data byla poskytnuta jako ÚAP.

Respektujeme v ZÚR KHK vymezenou územní rezervu pro vodní nádrž Pěčín na vodním toku Zdobnice, avšak upozorňujeme na střet se zájmy ochrany přírody a krajiny v případě, že by tato rezerva byla řešena jako návrh. Daná rezerva je v kolizi s regionálním ÚSES, EVL, I. a II. zónou odstupňované ochrany CHKO, biotopy zvláště chráněných druhů rostlin a živočichů, hodnotami krajinného rázu lokality, ovlivnila by výrazně vodní režim CHOPAV apod. V kumulaci s dalšími vodními díly, pro něž byly na území Orlických hor vymezeny taktéž rezervy (Lukavice, Žamberk) by došlo ke zvýšení prostorového oddělení sídel v horských oblastech a stížení přístupnosti těchto obydlených území, což je v rozporu s úkoly územního plánování ZÚR, ale i vytvoření nových migračních bariér ztěžujících pohyb velkých savců. Domníváme se, že problematiku zásobování obyvatelstva vodou je možné řešit i méně invazivními způsoby, než zatopením krajinářsky a biologicky nejcennějších údolí v horských oblastech.

Stanovisko k vlivu předkládané koncepce na území soustavy NATURA 2000:

Významný vliv na ptačí oblasti a evropsky významné lokality, ve kterých je příslušným orgánem ochrany přírody Agentura ochrany přírody a krajiny ČR, regionální pracoviště Východní Čechy, oddělení Správa CHKO Broumovsko a oddělení Správa CHKO Orlické hory lze dle ust. § 45 i odst. 1 zákona v případě předmětného návrhu Zprávy o uplatňování Zásad územního rozvoje Královéhradeckého kraje vyloučit. Z tohoto důvodu není nutno daný záměr dle ust. § 45i odst. 2 zákona dále posuzovat.

Odůvodnění:

Předmětná koncepce nemůže mít významný vliv na příznivý stav předmětu ochrany nebo celistvost evropsky významných lokalit ani ptačích oblastí vyhlášených na území CHKO Broumovsko a CHKO Orlické hory. Po prostudování předložených podkladů Agentura dospěla k závěru, že předložený materiál nenavrhuje žádné záměry, které by byly v kolizi s prvky soustavy Natura 2000, pro které je Agentura příslušným orgánem ochrany přírody. Výše zmiňovaná územní rezerva pro vodní nádrž Pěčín, která byla do ZÚR KHK převzata z Generelu území chráněných pro akumulaci povrchových vod se sice nachází na území EVL, avšak jelikož není řešena ve formě návrhu, není předmětem posuzování.

„Otisk úředního razítka“

Mgr. Vlastimil Peřina, v.r.
ŘEDITEL REGIONÁLNÍHO PRACOVIŠTĚ

Na vědomí prostřednictvím datové schránky:

Ministerstvo životního prostředí ČR, Vršovická 65, 100 10 Praha 10



Správa Krkonošského národního parku
Dobrovského 3, 543 01 Vrchlabí
tel.: (+420) 499 456 111
fax: (+420) 499 422 095
e-mail: podatelna@krap.cz
www.krap.cz

Krajský úřad Královéhradeckého kraje
Odbor územního plánování a stavebního
řádu
Pivovarské náměstí 1245
500 03 Hradec Králové

Váš dopis zn./ze dne	Naše značka	Vyřizuje	Linka	Vrchlabí dne
	KRNAP 07830/2016	OSS/Ing.Kobr/Ko	514	10.10.2016

Stanovisko – k návrhu Zprávy o uplatňování Zásad územního rozvoje Královéhradeckého kraje v uplynulém období (červenec 2014 – září 2016)

Správa Krkonošského národního parku ve Vrchlabí jako orgán státní správy ochrany přírody a krajiny pro území Krkonošského národního parku a jeho ochranného pásma, příslušný dle § 78 odst. 2 zákona ČNR č. 114/1992 Sb., o ochraně přírody a krajiny, v platném znění, vydává k návrhu Zprávy o uplatňování Zásad územního rozvoje Královéhradeckého kraje v uplynulém období (červenec 2014 – září 2016), v souladu s ustanovením § 45i odst. 1 cit. zákona toto stanovisko:

Lze vyloučit,

že výše uvedená koncepce může mít významný vliv na příznivý stav předmětů ochrany nebo celistvost Evropsky významné lokality Krkonoše nebo Ptačí oblasti Krkonoše.

Odůvodnění

Předložený návrh Zprávy o uplatňování Zásad územního rozvoje Královéhradeckého kraje v uplynulém období (červenec 2014 – září 2016), zpracovaný v září 2016, ve svém obsahu stanovuje požadavky na Aktualizaci č. 2 Zásad územního rozvoje Královéhradeckého kraje. Neobsahuje však žádný požadavek, podmínku, problém či návrh, který by se přímo či nepřímo dotýkal území KRNAP a jeho ochranného pásma, jeho předmětů ochrany a rovněž území Evropsky významné lokality Krkonoše a Ptačí oblasti Krkonoše a jejich předmětů ochrany. Na základě uvedených skutečností Správa KRNAP došla k závěru, že v předložené koncepci lze vyloučit významný vliv na Evropsky významnou lokalitu Krkonoše a Ptačí oblast Krkonoše.

Na vědomí

Ministerstvo životního prostředí, Vršovická 65, 100 10 Praha 10

Ing. Jan Hřebačka
ředitel

Příloha 3: Kopie rozhodnutí MŽP ČR o udělení autorizace k provádění posouzení podle §45i zákona č.114/1992 Sb., v platném znění.

Ministerstvo životního prostředí

ODESÍLATEL:

odbor druhové ochrany a
implementace mezinárodních závazků
Vršovická 65
100 10 Praha 10

ADRESÁT:

Vážený pan
RNDr. Marek Banaš, Ph.D.
Polívkova 1026/15
779 00 Olomouc

V Praze dne 21. října 2014
Č.j.: 73458/ENV/14
3891/630/14

ROZHODNUTÍ

Ministerstvo životního prostředí (dále jen "ministerstvo") jako příslušný správní orgán podle § 45i odst. 3 zákona č. 114/1992 Sb., o ochraně přírody a krajiny, ve znění pozdějších předpisů (dále jen "zákon"), po provedeném správním řízení vyhovuje žádosti č. j. 22183/ENV/14-1305/630/14, kterou podal dne 25. 3. 2014

RNDr. Marek Banaš, Ph.D.
narozen dne 28. 7. 1976 v Rýmařově,
bytem Obránců míru 1270/4, 792 01 Bruntál
a

**prodlužuje autorizaci
k provádění posouzení podle § 45i zákona.**

Autorizace se v souladu s § 45i odst. 3 zákona prodlužuje o dalších 5 let, a to ode dne **1. 12. 2014**, jakožto dne vykonatelnosti tohoto rozhodnutí.

Autorizace je nepřenosná na jinou osobu.

Autorizaci je možno opakovaně prodloužit o dalších 5 let za podmínek stanovených vyhláškou č. 468/2004 Sb., o autorizovaných osobách podle zákona o ochraně přírody a krajiny (dále jen "vyhláška").

Odůvodnění:

Žadatel je držitelem autorizace k provádění posouzení podle § 45i zákona na základě rozhodnutí o udělení autorizace č. j. 630/3242/04 ze dne 30. 11. 2004, která mu byla v souladu s § 45i odst. 3 zákona udělena na dobu 5 let a prodloužena na

dobu 5 let rozhodnutím o prodloužení autorizace č. j. 57148/ENV/09-1837/630/09 ze dne 27. 7. 2009.


Dne 25. 3. 2014 byla ministerstvu doručena žádost č. j. 22183/ENV/14-1305/630/14 o prodloužení uvedené autorizace. V souladu s ustanoveními § 45i odst. 3 zákona a § 5 vyhlášky ministerstvo ověřilo, zda žadatel splňuje podmínky pro udělení autorizace stanovené zákonem, a jelikož v období od předchozího udělení autorizace došlo ke změně skutečností rozhodných pro posouzení odborné způsobilosti autorizované osoby (od roku 2009, kdy byla autorizace prodloužena, došlo ke změnám a vydání nových právních předpisů a k vydání několika metodických dokumentů souvisejících s činností autorizované osoby), nařídilo přezkoušení odborné způsobilosti žadatele. Přezkoušení se uskutečnilo dne 21. 10. 2014 s výsledkem "vyhověl", jak je uvedeno v záznamu z přezkoušení, který je součástí podkladového spisu pro vydání tohoto rozhodnutí.

Vzhledem k tomu, že z přezkoušení nevyplývají skutečnosti bránící prodloužení autorizace, předložená žádost obsahuje všechny náležitosti a jsou tak splněny všechny podmínky pro prodloužení autorizace k provádění posouzení podle § 45i zákona, rozhodlo ministerstvo tak, jak je uvedeno ve výroku tohoto rozhodnutí.

Poučení o opravném prostředku:

Proti tomuto rozhodnutí lze podat rozklad ministrowi životního prostředí podáním na Ministerstvo životního prostředí, Vršovická 65, 100 10 Praha 10, a to ve lhůtě 15 dnů ode dne doručení tohoto rozhodnutí.




Mgr. Veronika Vilímková,
ředitelka odboru druhové ochrany
a implementace mezinárodních závazků

Potvrzuji, že se vzdávám možnosti podání rozkladu proti tomuto rozhodnutí.

Datum: 21.10.2014

Podpis: 

Příloha č. 4: Kopie stanoviska MŽP ČR k návrhu Aktualizace č. 2 Zásad územního rozvoje Královéhradeckého kraje a vyjádření MŽP k vyhodnocení vlivů na udržitelný rozvoj území k návrhu Aktualizace č. 2 Zásad územního rozvoje Královéhradeckého kraje z prosince 2017.

Ministerstvo životního prostředí

ODESÍLATEL:

Mgr. Evžen Doležal
ředitel odboru
posuzování vlivů na životní prostředí
a integrované prevence
Ministerstvo životního prostředí
Vršovická 65
100 10 Praha 10

ADRESÁT:

Krajský úřad Královéhradeckého
kraje
Odbor územního plánování
a stavebního řádu
Pivovarské náměstí 1245
500 03 Hradec Králové

V Praze dne 8. prosince 2017
Č. j.: MZP/2017/710/2023
Vyřizuje: Ing. Benková
Tel.: 267 122 486

Věc: Stanovisko MŽP k návrhu Aktualizace č. 2 Zásad územního rozvoje Královéhradeckého kraje a vyjádření MŽP k vyhodnocení vlivů na udržitelný rozvoj území k návrhu Aktualizace č. 2 Zásad územního rozvoje Královéhradeckého kraje

Krajský úřad Královéhradeckého kraje, odbor územního plánování a stavebního řádu, jako příslušný orgán územního plánování dle ustanovení § 7 odst. 1 písm. a) zákona č. 183/2006 Sb., o územním plánování a stavebním řádu, ve znění pozdějších předpisů (dále jen „stavební zákon“), oznámil, že byl dle § 37 odst. 1 stavebního zákona na základě Zastupitelstvem Královéhradeckého kraje schválené Zprávy o uplatňování Zásad územního rozvoje Královéhradeckého kraje v uplynulém období (červenec 2014 – září 2016) zpracován návrh Aktualizace č. 2 Zásad územního rozvoje Královéhradeckého kraje (dále jen „Aktualizace č. 2 ZÚR KHK“) a vyhodnocení vlivů této aktualizace na udržitelný rozvoj území.

Předmětem Aktualizace č. 2 ZÚR KHK je vymezení 2 koridorů dopravní infrastruktury pro veřejně prospěšné stavby, a sice koridoru pro silnici I/35 v úseku Úlibice – hranice Královéhradeckého kraje s krajem Libereckým (dále jen „koridor DS2A2“) a koridoru pro modernizaci, zdvoukolejnění a zvýšení traťové rychlosti železniční trati č. 020 Velký osek – Hradec Králové – Choceň (dále jen „koridor DZ4“).

I. Ministerstvo životního prostředí (dále jen „MŽP“) uplatňuje na základě ustanovení § 37 odst. 2 stavebního zákona, prostřednictvím odboru posuzování vlivů na životní prostředí a integrované prevence, jako dotčený orgán dle zákona č. 334/1992 Sb., o ochraně zemědělského půdního fondu, ve znění pozdějších předpisů a zákona č. 114/1992 Sb., o ochraně přírody a krajiny, ve znění pozdějších předpisů následující stanovisko k návrhu Aktualizace č. 2 ZÚR KHK.

Z hlediska zákona č. 334/1992 Sb., o ochraně zemědělského půdního fondu, ve znění pozdějších předpisů (dále jen „zákon o ochraně zemědělského půdního fondu“):

V odůvodnění přijatého řešení Aktualizace č. 2 ZÚR KHK požadujeme doplnit chybějící zhodnocení důsledků navrhovaného řešení na zemědělský půdní fond ve vazbě na řešení varianty.

Odůvodnění:

1. Koridor DS2A2

Celkový kvalifikovaný odhad záboru půdy zemědělského půdního fondu (dále jen „ZPF“) pro koridor DS2A2 činí 975,59 ha. V důsledku aplikace koeficientu redukce, který vyjadřuje poměr odhadované skutečné šířky záboru záměrem ku šířce navrhovaného koridoru, činí pro daný koridor celkový odhadovaný zábor ZPF 48,78 ha. Návrhem koridoru DS2A2 je dotčena zemědělská půda zařazená mj. do I. a II. třídy ochrany, což znamená, že při vyhodnocení řešení návrhu tohoto koridoru musí být aplikováno ustanovení § 4 odst. 3 zákona o ochraně zemědělského půdního fondu, dle něhož lze odejmout zemědělskou půdu I. a II. třídy ochrany pouze v případech, kdy jiný veřejný zájem výrazně převažuje nad veřejným zájmem ochrany ZPF.

2. Koridor DZ4

Celkový kvalifikovaný odhad záboru půdy ZPF pro koridor DZ4 činí 525,89 ha. V důsledku aplikace koeficientu redukce činí pro daný koridor celkový odhadovaný zábor ZPF 87,61 ha. Návrhem koridoru DZ4 je rovněž dotčena zemědělská půda zařazená do I. a II. třídy ochrany, což znamená, že při vyhodnocení řešení návrhu tohoto koridoru musí být taktéž aplikováno ustanovení § 4 odst. 3 zákona o ochraně zemědělského půdního fondu.

Vymezení koridorů nadmístního významu DS2A2 a DZ4 bylo pořizovatelem odůvodněno s následujícím závěrem:

Předmětné koridory jsou navrhovány pro umístění veřejně prospěšných staveb, které mají zcela zásadně pozitivně ovlivnit rozvoj jimi dotčených regionů ve smyslu optimalizace dopravního napojení s cílem zajistit optimální dopravní obslužnost. Koridorem DS2A2 je dále řešeno odvedení tranzitní dopravy s negativními vlivy na životní prostředí a zdraví obyvatelstva (hluk, emise, vibrace) mimo centrální části obcí. Uvedené odůvodnění bylo vyhodnoceno ve smyslu § 4 odst. 3 zákona o ochraně zemědělského půdního fondu tak, že jiný veřejný zájem v podobě vymezení koridorů DS2A2 a DZ4 převažuje nad veřejným zájmem ochrany ZPF.

Návrhy koridorů DS2A2 a DZ4 byly dále zhodnoceny z hlediska zásad ochrany ZPF dle § 4 odst. 1 zákona o ochraně zemědělského půdního fondu s ohledem na předpokládaný významný zábor ZPF. V kontextu tohoto zhodnocení postrádáme v odůvodnění přijatého řešení Aktualizace č. 2 ZÚR KHK, v části věnované kvalifikovaným odhadům záborů ZPF (kapitola h. 1), komplexní naplnění ustanovení § 5 odst. 1 zákona o ochraně zemědělského půdního fondu, podle něhož jsou pořizovatelé a projektanti územně plánovací dokumentace povinni řídit se zásadami ochrany ZPF definovanými v § 4 tohoto zákona, a navrhnout a zdůvodnit takové řešení, které je z hlediska ochrany ZPF a ostatních zákonem chráněných zájmů nejvýhodnější. Přitom musí vyhodnotit předpokládané důsledky navrhovaného řešení na ZPF, a to zpravidla

ve srovnání s jiným možným řešením. Konkrétně z pohledu předpokládaných důsledků navrhovaného řešení Aktualizace č. 2 ZÚR KHK na ZPF není uvedeno srovnání s jiným možným řešením. Z odůvodnění řešení předmětných koridorů vyplývá, že byly posuzovány vždy varianty jejich trasování. Není ovšem známo, zda kritériem pro posouzení variant bylo také hledisko ochrany ZPF. Ve vyhodnocení vlivů Aktualizace č. 2 ZÚR KHK na ZPF nebyly tyto varianty jakkoliv vzaty v potaz, byť lze předpokládat, že by mohly znamenat například omezení záboru ZPF. Tímto postupem nelze zcela bez pochyb vyhodnotit návrhy řešených koridorů tak, že nejsou v rozporu se zásadami ochrany ZPF.

Z hlediska zákona č. 114/1992 Sb., o ochraně přírody a krajiny, ve znění pozdějších předpisů:

Dle ustanovení § 79 odst. 3 písm. s) zákona č. 114/1992 Sb., o ochraně přírody a krajiny, ve znění pozdějších předpisů (dále jen „zákon o ochraně přírody a krajiny“) uplatňujeme následující stanovisko:

Nelze souhlasit s vymezením koridoru DZ4 v území národní přírodní rezervace (dále jen „NPR“) Kněžíčky.

Odůvodnění:

V případě navrženého koridoru DZ4 došlo v rámci Aktualizace č. 2 ZÚR KHK k rozšíření koridoru pro železniční dopravu tak, že v katastrálním území obce Lovčice u Nového Bydžova zasahuje na území NPR Kněžíčky a dosahuje k hranici národní přírodní památky Žehuňský rybník. V souladu s ustanovením § 29 písm. a) a b) zákona o ochraně přírody a krajiny, podle něhož je na celém území předmětné NPR mj. zakázáno povolovat a umísťovat stavby, provádět terénní úpravy a hospodařit na pozemcích způsobem vyžadujícím intenzivní technologie a činnosti, které mohou způsobit změny v biologické rozmanitosti, struktuře a funkci ekosystémů, nevratně poškozovat půdní povrch nebo měnit vodní režim, požadujeme změnu vymezení koridoru DZ4 tak, aby nebyla zasažena maloplošná zvláště chráněná území. Pro daný úsek koridoru DZ4 navrhujeme jeho vedení mezi výše uvedenými maloplošnými zvláště chráněnými územími. V případě ponechání vymezení koridoru DZ4 v současné podobě bude mít jeho realizace v NPR Kněžíčky negativní vliv na předměty ochrany, kterými jsou teplomilné doubravy s vysokým podílem starých stromů a na ně vázaná společenstva vzácných a ohrožených druhů, např. evropsky významný druh roháč obecný. Realizace záměru by tak byla v rozporu s cíli ochrany, pro které bylo území vyhláškou Ministerstva životního prostředí zřízeno.

II. MŽP uplatňuje na základě ustanovení § 37 odst. 5 stavebního zákona následující vyjádření k vyhodnocení vlivů Aktualizace č. 2 ZÚR KHK na udržitelný rozvoj území.

Část A. Vyhodnocení vlivů návrhu Aktualizace č. 2 ZÚR KHK na životní prostředí (dále jen „vyhodnocení SEA“):

1. Vyhodnocení SEA neobsahuje kapitolu 6 přílohy ke stavebnímu zákonu „Zhodnocení stávajících a předpokládaných vlivů navrhovaných variant politiky územního rozvoje nebo územně plánovací dokumentace, včetně vlivů sekundárních, synergických,

kumulativních, krátkodobých, střednědobých a dlouhodobých, trvalých a přechodných, kladných a záporných; hodnotí se vlivy na obyvatelstvo, lidské zdraví, biologickou rozmanitost, faunu, floru, půdu, horninové prostředí, vodu, ovzduší, klima, hmotné statky, kulturní dědictví včetně dědictví architektonického a archeologického a vlivy na krajinu včetně vztahů mezi uvedenými oblastmi vyhodnocení." Upozorňujeme však na zjištění, že náplň kapitoly 6 přílohy ke stavebnímu zákonu se zřejmě nachází v kapitole 7. Obsah kapitol 6 a 7 tedy nekoresponduje s přílohou ke stavebnímu zákonu. V důsledku toho je nezbytné vyhodnocení SEA dopracovat a uvést do plného souladu s přílohou ke stavebnímu zákonu.

2. V kapitole 7.2 vyhodnocení SEA v tabulce „Hodnocení potenciálních vlivů záměru DS2A2“ chybí v části „Předpokládané kumulativní a synergické vlivy na životní prostředí a odhad jejich významnosti“ (str. 80) výčet záměrů, u nichž byly zjištěny kumulativní a synergické vlivy s koridorem DS2A2. Je nutné tyto záměry konkrétně vyjmenovat, jako je tomu v „Hodnocení potenciálních vlivů záměru DZ4“ na str. 85.
3. Ačkoli je v kapitole 7.2 vyhodnocení SEA v tabulce „Hodnocení potenciálních vlivů záměru DZ4“ na str. 85 uveden výčet záměrů, u nichž byly zjištěny kumulativní a synergické vlivy s koridorem DZ4, požadujeme (nejen v dané kapitole) uvádět kromě označení těchto záměrů rovněž jejich názvy, aby byla zřejmá povaha záměrů.
4. Předložené vyhodnocení SEA dostatečně nereflektuje požadavky na rozsah a obsah vyhodnocení vlivů na životní prostředí, uvedené ve „Vyjádření Ministerstva životního prostředí (MŽP) k návrhu Zprávy o uplatňování Zásad územního rozvoje Královéhradeckého kraje (ZÚR KHK) v uplynulém období červenec 2014 – září 2016 a stanovisko MŽP k potřebě posouzení ZÚR KHK z hlediska vlivů na životní prostředí“ ze dne 19. října 2016 (pod č. j. 63429/ENV/16). Z tohoto důvodu požadujeme ve vyhodnocení SEA uvést vypořádání uvedeného stanoviska.
5. V kapitole 7.1.3 vyhodnocení SEA na str. 76 je odkazováno na kapitoly 3 a 4 s tím, že je v těchto kapitolách uveden popis současného stavu životního prostředí v řešeném území. Tento popis je však uveden pouze v kapitole 4, nikoli v kapitole 3. Z tohoto důvodu doporučujeme zkontrolovat všechny pasáže tohoto vyhodnocení, v nichž je odkazováno na jiné kapitoly.
6. Ve vyhodnocení SEA na str. 68 se nachází obrázek č. 10 (Strategická hluková mapa), jehož velkou část tvoří černá plocha. Tento obrázek tedy nemá žádný vypovídací charakter.
7. V kapitole 6 písm. f) vyhodnocení SEA je nesprávně označena část Vyhodnocení vlivů návrhu Aktualizace č. 2 ZÚR KHK na lokality soustavy NATURA 2000 písmenem „C“. Požadujeme opravu označení této části vyhodnocení na část „B“.
8. V návaznosti na níže uplatněné požadavky na úpravu Vyhodnocení vlivů návrhu Aktualizace č. 2 ZÚR KHK na lokality soustavy NATURA 2000 (dále také „naturové posouzení“) požadujeme zároveň upravit příslušné části vyhodnocení SEA, které naturové posouzení reflektují.

Část B. Vyhodnocení vlivů návrhu Aktualizace č. 2 ZÚR KHK na lokality soustavy NATURA 2000:

1. Ve vyhodnocení vlivů návrhu Aktualizace č. 2 ZÚR KHK na lokality soustavy NATURA 2000 je jedním z dílčích záměrů, který stanoví budoucí rámec pro jeho povolení, koridor dopravní infrastruktury DZ4 (koridor pro modernizaci, zdvoukolejnění a zvýšení traťové rychlosti železniční trati č. 020). V rámci naturového posouzení je identifikován možný střet tohoto koridoru s lokalitami soustavy NATURA 2000, následně je však konstatováno, že vliv daného koridoru nelze vzhledem k nedostatečně podrobným údajům, které by umožnily aktuálně přesně stanovit konkrétní míru negativního vlivu na jednotlivé evropsky významné lokality či ptačí oblasti, resp. jejich předměty ochrany, vyhodnotit. V této souvislosti upozorňujeme, že při identifikování územních střetů s lokalitami soustavy NATURA 2000 v rámci hodnocení koncepčních dokumentů nelze v závěru či komentáři k hodnocení uvést, že hodnotit nelze z důvodu nedostatečné podrobnosti podkladů. Je nutné vycházet ze skutečnosti, že na úrovni ZÚR je dostatečným podkladem koridor, který se bude následně v rámci případných povolených řízení vedoucích k realizaci stavby zpřesňovat. V tomto smyslu je tedy nezbytné územní střet náležitě vyhodnotit a navrhnout odpovídající zmírňující opatření, která budou při uplatňování Aktualizace č. 2 ZÚR KHK zohledněna (mimo jiné lze za zmírňující opatření považovat i doporučení pro zpřesnění koridoru ve fázi územního plánu, případně řešení záměru na projektové úrovni z hlediska stanovení limitů ve vztahu k předmětům ochrany dotčené lokality). Považujeme proto za nezbytné naturové posouzení přepracovat a uvést jej do souladu s metodickým pokynem MŽP publikovaném ve Věstníku z listopadu 2007, roč. XVII, částka 11.
2. V kapitole 5 naturového posouzení (Návrh konkrétních opatření k eliminaci případných negativních vlivů koncepce na evropsky významné lokality a ptačí oblasti) je pod bodem 4) uvedeno: „Koridor je navržen pro modernizaci a zkapacitnění železniční tratě č. 020 v celé délce procházející územím Královéhradeckého kraje.“ Toto konstatování nelze považovat za opatření k eliminaci případných negativních vlivů koncepce na evropsky významné lokality a ptačí oblasti. Kapitola 5 naturového posouzení tedy požadujeme (i v souvislosti s výše uplatněným bodem) dopracovat.

Z výše uvedených důvodů požadujeme vyhodnocení SEA a naturové posouzení dopracovat a takto upravené předložit společně s ostatními podklady pro vydání stanoviska SEA dle § 37 odst. 6 stavebního zákona.

Mgr. Evžen Doležal v. r.

Ministerstvo životního prostředí

Na vědomí: (odesláno VS pod ev. č. ENV/2017/VS/4555)

odbor výkonu státní správy VI

odbor zvláštní územní ochrany přírody a krajiny

odbor druhové ochrany a implementace mezinárodních závazků

odbor obecné ochrany přírody a krajiny

Příloha č. 5: Kopie stanoviska MŽP ČR k návrhu Aktualizace č. 2 Zásad územního rozvoje Královéhradeckého kraje a vyjádření MŽP k vyhodnocení vlivů na udržitelný rozvoj území k návrhu Aktualizace č. 2 Zásad územního rozvoje Královéhradeckého kraje z prosince 2017.

Ministerstvo životního prostředí

ODESÍLATEL:

Mgr. Evžen Doležal
ředitel odboru
posuzování vlivů na životní prostředí
a integrované prevence
Ministerstvo životního prostředí
Vršovická 65
100 10 Praha 10

ADRESÁT:

Krajský úřad Královéhradeckého
kraje
odbor územního plánování
a stavebního řádu
Pivovarské náměstí 1245
500 03 Hradec Králové

V Praze dne 9. května 2018
Č. j.: MZP/2018/710/971
Vyřizuje: Ing. Benková
Tel.: 267 122 486

Věc: Odpověď Ministerstva životního prostředí na žádost Krajského úřadu Královéhradeckého kraje o stanovisko SEA k návrhu Aktualizace č. 2 Zásad územního rozvoje Královéhradeckého kraje

Ministerstvo životního prostředí, odbor posuzování vlivů na životní prostředí a integrované prevence (dále jen „MŽP“), obdrželo Vaši žádost o stanovisko dle ustanovení § 10g zákona č. 100/2001 Sb., o posuzování vlivů na životní prostředí a o změně některých souvisejících zákonů (zákon o posuzování vlivů na životní prostředí), ve znění pozdějších předpisů (dále jen „stanovisko SEA“) k návrhu Aktualizace č. 2 Zásad územního rozvoje Královéhradeckého kraje (dále jen „Aktualizace č. 2 ZÚR KHK“). V této žádosti bylo rovněž uvedeno, jak byly vypořádány a zohledněny požadavky uplatněné ve stanovisku MŽP k návrhu Aktualizace č. 2 ZÚR KHK dle ustanovení § 37 odst. 2 zákona č. 183/2006 Sb., o územním plánování a stavebním řádu (stavební zákon), ve znění pozdějších předpisů (dále jen „stavební zákon“) a ve vyjádření MŽP dle ustanovení § 37 odst. 5 stavebního zákona k vyhodnocení vlivů návrhu Aktualizace č. 2 ZÚR KHK na životní prostředí (dále jen „vyhodnocení SEA“) a k vyhodnocení vlivů návrhu Aktualizace č. 2 ZÚR KHK na lokality soustavy NATURA 2000 (dále jen „naturové posouzení“) ze dne 8. 12. 2017 (č. j. MZP/2017/710/2023).

K Vaší žádosti, resp. k vypořádání výše zmíněného stanoviska a vyjádření MŽP, Vám sdělujeme následující.

Z hlediska zákona č. 114/1992 Sb., o ochraně přírody a krajiny, ve znění pozdějších předpisů (dále jen „zákon o ochraně přírody a krajiny“):

Ve vypořádání požadavku MŽP na návrh Aktualizace č. 2 ZÚR KHK z hlediska zákona o ochraně přírody a krajiny jsou zohledněny výsledky jednání uskutečněného dne 16. 1. 2018 v sídle MŽP, kterého se zúčastnili zástupci Správy železniční dopravní cesty, státní organizace, zástupce zpracovatele a zástupci pořizovatele Aktualizace č. 2

ZÚR KHK. Na tomto jednání bylo dohodnuto, že bude koridor pro modernizaci, zdvoukolejnění a zvýšení traťové rychlosti železniční trati č. 020 Velký Osek – Hradec Králové – Choceň (dále jen „koridor DZ4“) zúžen tak, aby byl jeho průchod zvláště chráněnými územími minimální. Za předpokladu, že bude při zpřesňování tohoto koridoru v územně plánovacích dokumentacích nižších stupňů dodržena podmínka minimalizace vlivu a zásahů do zvláště chráněných území, nemá MŽP k předloženému vypořádání svého požadavku z hlediska zákona o ochraně přírody a krajiny žádné připomínky.

Z hlediska zákona č. 334/1992 Sb., o ochraně zemědělského půdního fondu, ve znění pozdějších předpisů (dále jen „zákon o ochraně zemědělského půdního fondu“):

Požadavky MŽP na návrh Aktualizace č. 2 ZÚR KHK z hlediska zákona o ochraně zemědělského půdního fondu byly uplatněny z důvodu absence informací, na základě kterých by bylo možné posoudit návrhy koridorů vymezených v rámci Aktualizace č. 2 ZÚR KHK, tedy koridoru pro silnici I/35 v úseku Úlibice – hranice Královéhradeckého kraje s krajem Libereckým (dále jen „koridor DS2A2“) a koridoru DZ4, z hlediska zásad ochrany zemědělského půdního fondu (dále jen „ZPF“) dle ustanovení § 4 zákona o ochraně zemědělského půdního fondu. Konkrétně nebylo možné podle obsahu odůvodnění Aktualizace č. 2 ZÚR KHK návrhy předmětných koridorů bez pochyb vyhodnotit tak, že nejsou v rozporu se zásadami ochrany ZPF především v kontextu vymezení variant koridorů vycházejících ze zpracovaných studií. Z odůvodnění návrhů řešení koridorů nebylo známo, zda kritériem pro posouzení variant v jednotlivých studiích bylo také hledisko ochrany ZPF, resp. jaká jiná hlediska byla zohledněna při volbě výsledné varianty každé z tras koridorů navrhovaných v rámci Aktualizace č. 2 ZUR KHK.

K obsahu vypořádání (návrhu zohlednění) požadavku na koridor DZ4 z hlediska zákona o ochraně zemědělského půdního fondu je potřeba zmínit, že jím nadále nejsou specifikovány okolnosti, které byly vzaty v potaz ve studii proveditelnosti, na jejímž podkladě byl návrh koridoru DZ4 vymezen v Aktualizaci č. 2 ZÚR KHK. Dále nejsou v tomto vypořádání uvedeny konkrétní aspekty zmíněného prověřování variant polohy druhé koleje s ohledem na hodnoty a limity daného území. Na základě těchto skutečností lze konstatovat, že stále nelze vymezení koridoru DZ4 vyhodnotit ve vztahu k zásadám ochrany ZPF dle ustanovení § 4 zákona o ochraně zemědělského půdního fondu.

K obsahu vypořádání (návrhu zohlednění) požadavku na koridor DS2A2 z hlediska zákona o ochraně zemědělského půdního fondu je nutné zmínit, že jím nadále nejsou specifikovány okolnosti, které byly vzaty v potaz při posouzení jednotlivých variant koridoru v Územní studii koridoru kapacitní silnice R10/R35 Mnichovo Hradiště – Rádelský Mlýn – Úlibice, na jejímž podkladě byl návrh koridoru DS2A2 vymezen v Aktualizaci č. 2 ZÚR KHK. V kontextu těchto zjištění uvádíme, že i nadále nelze vymezení koridoru DS2A2 vyhodnotit ve vztahu k zásadám ochrany ZPF dle ustanovení § 4 zákona o ochraně zemědělského půdního fondu.

Na základě výše uvedeného Vám sdělujeme, že MŽP **nesouhlasí s předloženým vypořádáním svých požadavků z hlediska zákona o ochraně zemědělského půdního fondu**, jelikož nebyly odstraněny všechny nedostatky, na které bylo upozorněno ve stanovisku MŽP k návrhu Aktualizace č. 2 ZÚR KHK ve smyslu ustanovení § 37 odst. 2 stavebního zákona.

Z hlediska vypořádání vyjádření MŽP k vyhodnocení SEA:

V předloženém upraveném vyhodnocení SEA doporučujeme dále upravit následující pasáže:

1. V bodě 8 obsahu vyhodnocení SEA a zároveň dále v textu v názvu kapitoly 8 je chybně uvedeno „politiky územního rozvoje“ (místo „územně plánovací dokumentace“).
2. V kapitole 2 vyhodnocení SEA je na str. 8 uveden chybný odkaz na kapitolu 1.2, která však ve skutečnosti neobsahuje zmíněné vyhodnocení vztahu Aktualizace č. 2 ZÚR KHK k dalším dokumentům. Rovněž chybný odkaz je uveden v kapitole 8, a sice na str. 82 je odkazováno na kapitolu 3, která však neobsahuje popis současného stavu životního prostředí v řešeném území. Doporučujeme tedy opět zkontrolovat všechny pasáže vyhodnocení SEA, v nichž je odkazováno na jiné kapitoly.
3. V kapitole 8 vyhodnocení SEA je v tabulce č. 12 uveden „koridor DS2“, jehož název však není níže v komentáři zmíněn. Na základě toho nadále požadujeme uvádět kromě označení záměrů také jejich názvy, aby byla zřejmá povaha záměrů.
4. V návaznosti na níže uplatněný požadavek na dopracování naturového posouzení požadujeme upravit příslušné části vyhodnocení SEA, které naturové posouzení reflektují.

Z hlediska vypořádání vyjádření MŽP k naturovému posouzení:

Nelze se ztotožnit se závěrem naturového posouzení, že u dvou lokalit soustavy NATURA 2000 (u ptačí oblasti Žehuňský rybník – Obora Kněžičky a evropsky významné lokality Žehuňsko) „nelze za současné situace míru vlivu přesněji vyhodnotit. Důvodem je skutečnost, že ani po provedení detailní analýzy navrženého jevu nelze jednoznačně stanovit konkrétní míru očekávaného vlivu na některé předměty ochrany uvedených lokalit Natura 2000. Míra vlivu tohoto záměru je zásadně odvislá od budoucího konkrétního trasování návrhového jevu a jeho technického provedení, přičemž nelze hypoteticky vyloučit ani významně negativní vliv při nevhodné budoucí realizaci tohoto záměru.“ Naturové posouzení by mělo reflektovat výsledky již zmíněného jednání uskutečněného dne 16. 1. 2018 v sídle MŽP, na němž bylo dohodnuto, že bude koridor DZ4 zúžen tak, aby byl jeho průchod zvláště chráněnými územími minimální. Tím by měla být míra nejistoty v rámci hodnocení podstatně nižší, ne-li minimální. Z podkladů obdržených současně se žádostí o stanovisko SEA je patrné, že právě v oblasti dvou zmíněných lokalit soustavy NATURA 2000 bude koridor DZ4 významně zúžen. Vzhledem k úpravě koridoru DZ4 je tedy nezbytné i tuto úpravu reflektovat v naturovém posouzení. Současně si dovoluujeme podotknout, že v případě naturového posouzení se stanovením vlivu 0 až -2 je třeba z hlediska principu předběžné opatrnosti postupovat tak, aby k případnému významně negativnímu vlivu nemohlo dojít (je-li to možné) a byl řešen již ve fázi koncepce (je na místě úzká spolupráce s pořizovatelem územně plánovací dokumentace); v tomto případě není možné konstatovat, že vliv nelze hodnotit, protože případné vlivy byly identifikovány, popsány a vyhodnoceny. Vzhledem k výše uvedenému a s přihlédnutím k vyjádření MŽP uplatněnému dne 8. 12. 2017 pod č. j. MŽP/2017/710/2023 je nezbytné naturové posouzení ve smyslu uvedených připomínek přepracovat.

Závěrem lze konstatovat, že z důvodu přetrvávajícího rozporu týkajícího se zásad ochrany ZPF nemá MŽP všechny podklady potřebné k vydání stanoviska SEA k návrhu Aktualizace č. 2 ZÚR KHK. K vyřešení tohoto rozporu bude uskutečněno dohodovací jednání týkající se vypořádání požadavků MŽP na návrh Aktualizace č. 2 ZÚR KHK z hlediska zákona o ochraně zemědělského půdního fondu. Zároveň nadále požadujeme naturové posouzení dopracovat a upravené ve smyslu výše uvedeného předložit MŽP společně s ostatními podklady potřebnými pro vydání stanoviska SEA dle § 37 odst. 6 stavebního zákona.

v z. Ing. Petr Slezák v. r.

Na vědomí:

Odbor obecné ochrany přírody a krajiny

Odbor druhové ochrany a implementace mezinárodních závazků

Odbor zvláštní územní ochrany přírody a krajiny