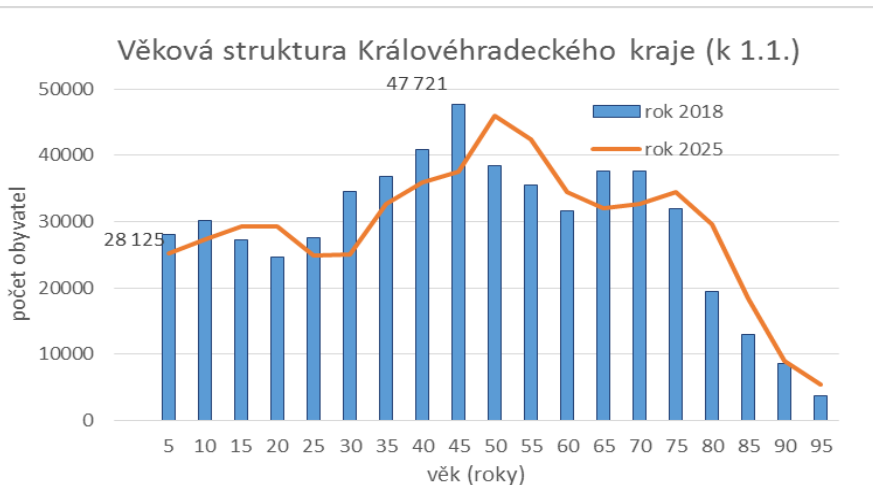


TRENDY SOUVISEJÍCÍ S TRHEM PRÁCE V KRÁLOVÉHRADECKÉM KRAJI

OBYVATELSTVO

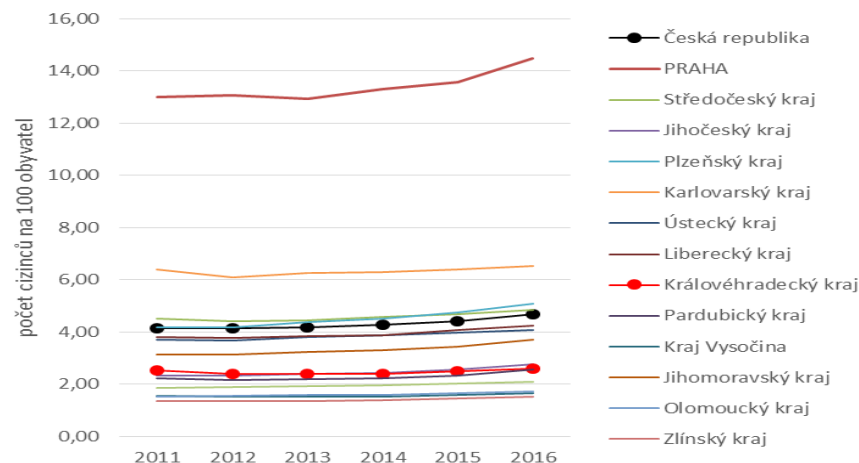
Královéhradecký kraj patří mezi nejstarší kraje.



Průměrný věk v KHK za posledních pět let vzrostl o 1,2 roku na 42,7 let.

KHK má 5. nejmenší podíl bydlících cizinců v ČR.

Podíl cizinců podle krajů ČR (k 31.12.)



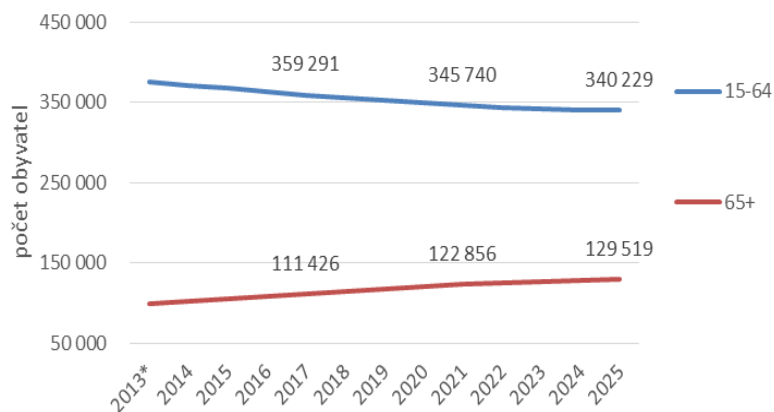
Za rok 2016 má KHK větší úbytek než přírůstek obyvatel (více obyvatel se odstěhuje či zemře, než se nově přistěhuje či narodí).

KHK má nejmenší zastoupení ekonomicky aktivní populace (15-64) a pokles bude pokračovat.

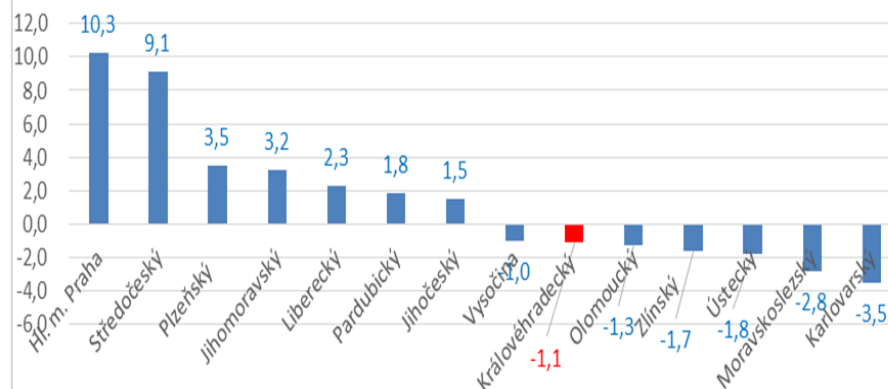
V KHK je nejvyšší index stáří (132 let) ze všech krajů.

Index ekonomické závislosti je 67 (v ČR 63).

Vývoj a prognóza obyvatel v produktivním a poproduktivním věku v KHK (k 1.1.)



Celkový přírůstek/úbytek na 1000 obyvatel středního stavu v roce 2016



Evropská unie
Evropský sociální fond
Operační program Zaměstnanost

Projekt Predikce trhu práce (KOMPAS)



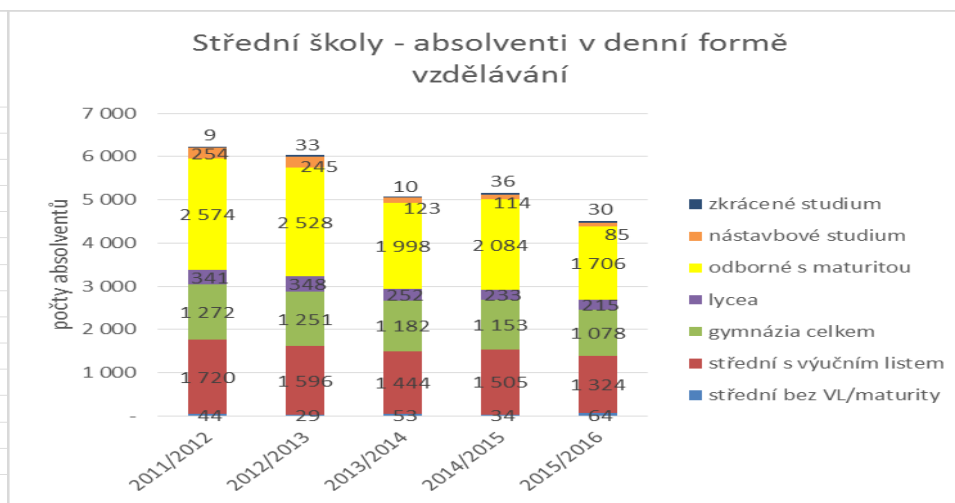
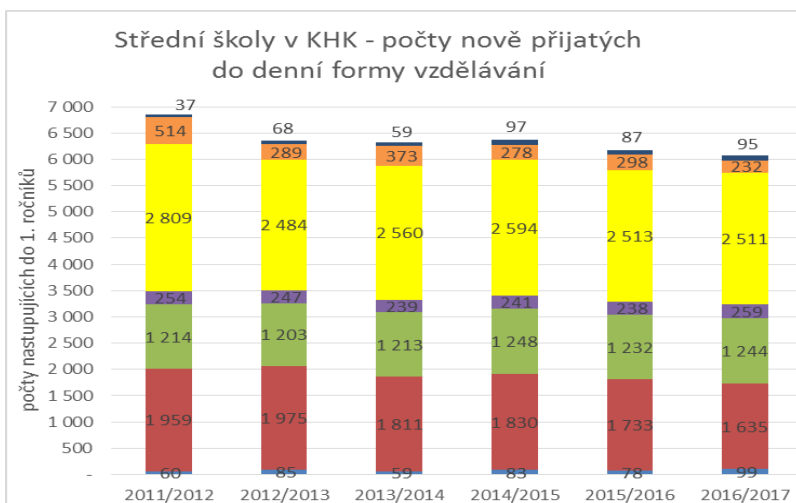
VZDĚLÁVÁNÍ

Pokles počtu žáků v letech 2011/2012-2016/2017 činil 15 %, tj. 3.951, počet škol v kraji vzrostl o pět.

Za 10 let je předpoklad nárůstu této věkové skupiny o 23 % (5.660) oproti roku 2018, což je o 141 žáků více než v roce 2011/2012.

Největší zájem je o vzdělání s maturitní zkouškou, dále s výučním listem a o víceletá gymnázia.

Zvyšuje se podíl obyvatel 15+ se základním vzděláním a bez vzdělání, což je společný problém škol i zaměstnavatelů.



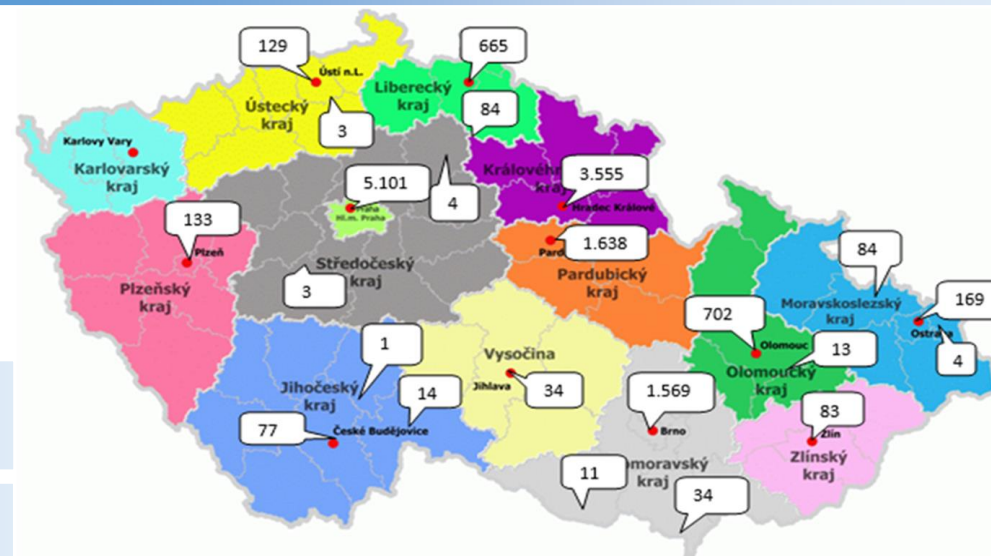
| Absolventi oborů středního vzdělávání s maturitou | 2011/12 | 2012/13 | 2013/14 | 2014/15 | 2015/16 | IN 11/15 |
|---|--------------|--------------|--------------|--------------|--------------|-------------|
| Přírodní vědy | 80 | 203 | 352 | 375 | 276 | 345,0 |
| Strojírenství a strojírenská výroba | 218 | 198 | 117 | 149 | 126 | 57,8 |
| Elektrotechnika, telekomunikační a výpočetní technika | 459 | 290 | 104 | 104 | 92 | 20,0 |
| Stavebnictví a architektura | 109 | 121 | 100 | 126 | 116 | 106,4 |
| Ostatní technické obory | 136 | 155 | 118 | 125 | 90 | 66,2 |
| Zemědělství, lesnictví, veterinářství | 178 | 196 | 157 | 195 | 146 | 82,0 |
| Lékařské a zdravotnické obory | 109 | 81 | 94 | 87 | 99 | 90,8 |
| Ekonomie, obchod, podnikání | 570 | 561 | 374 | 354 | 289 | 50,7 |
| Hotelnictví a turismus | 188 | 191 | 109 | 153 | 131 | 69,7 |
| Právo, právní a veřejnosprávní činnost | 124 | 153 | 144 | 111 | 69 | 55,6 |
| Osobní a provozní služby | 41 | 40 | 29 | 31 | 26 | 63,4 |
| Pedagogika, učitelství a sociální péče | 151 | 124 | 144 | 128 | 119 | 78,8 |
| Obecná a obecná odborná příprava | 1613 | 1599 | 1434 | 1386 | 1293 | 80,2 |
| Ostatní humanitní obory | 39 | 38 | 14 | 16 | 11 | 28,2 |
| Umění | 172 | 177 | 142 | 130 | 116 | 67,4 |
| Celkem | 4 187 | 4 127 | 3 432 | 3 470 | 2 999 | 71,6 |

KHK podporuje vzdělání ve vybraných oborech (strojírenských, elektrotechnických, stavebních, zemědělských a potravinářských. U 7 oborů došlo k nárůstu.

V KHK ukončí VŠ 3,1 % absolventů ČR.

V KHK zároveň vystuduje i bydlí 38,1 % absolventů kraje.

Absolventi VŠ s trvalým pobytem v KHK bez ohledu na místo studia tvoří 4,6 % absolventů ČR.



Studenti VŠ dávají přednost studia mimo KHK, což představuje riziko, že se nevrátí.



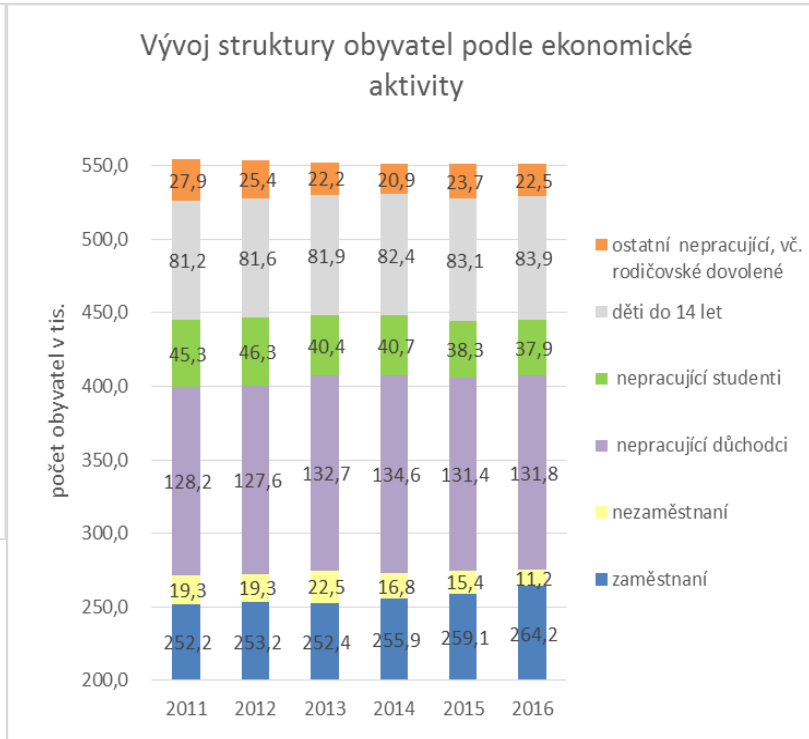
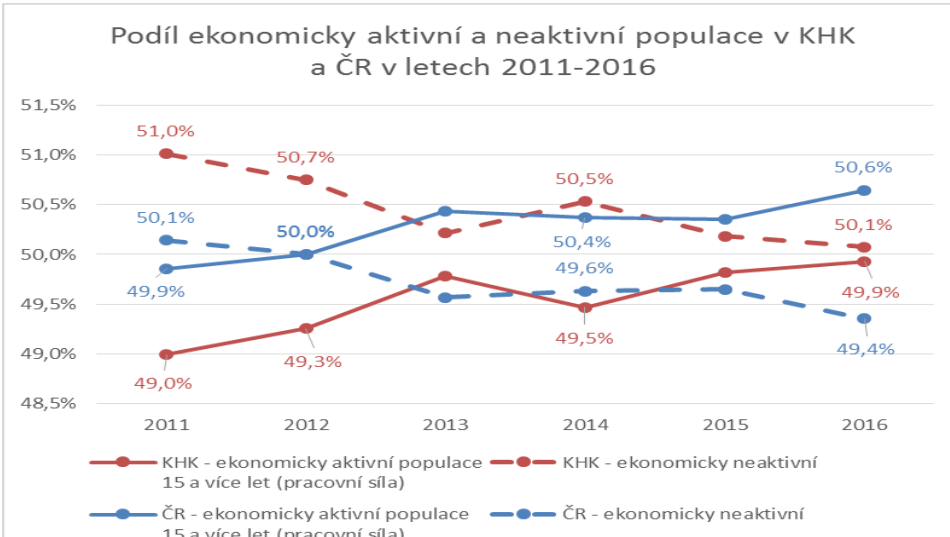
Evropská unie
Evropský sociální fond
Operační program Zaměstnanost

Projekt Predikce trhu práce (KOMPAS)



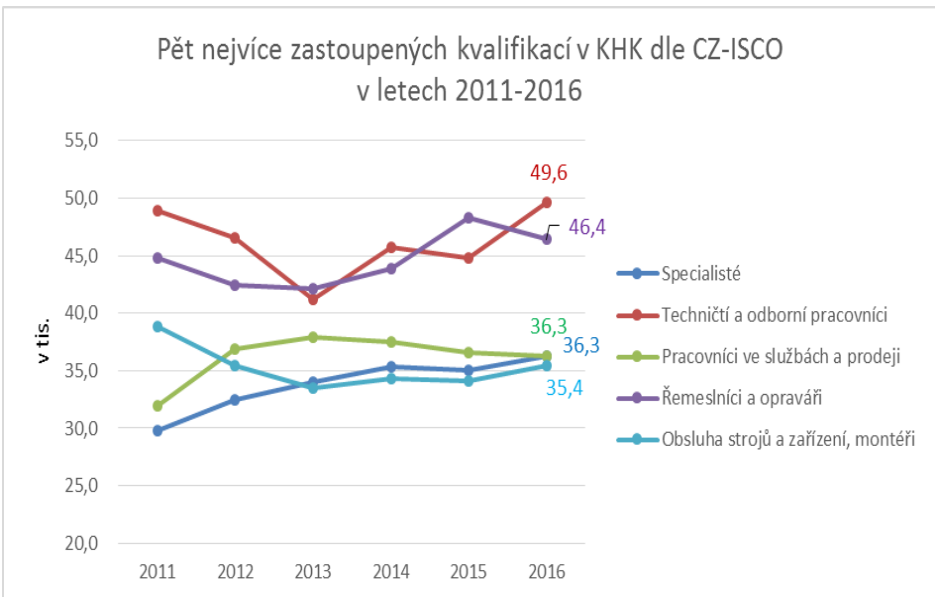
Tři zdroje růstu pracovních sil:

- nezaměstnaní
- pracující důchodci
- pracující studenti.



Největší podíl na zaměstnanosti v KHK má zpracovatelský průmysl (32,6 %), velkoobchod, maloobchod a opravy motorových vozidel (11,8 %), zdravotní a sociální péče (11,8 %).

V KHK jsou nejvíce zastoupena tato povolání: techničtí a odborní pracovníci; řemeslníci a opraváři; pracovníci ve službách.



V KHK se nejprogressivněji vyvíjí mzdy pomocných a nekvalifikovaných pracovníků (ve srovnání s ČR).

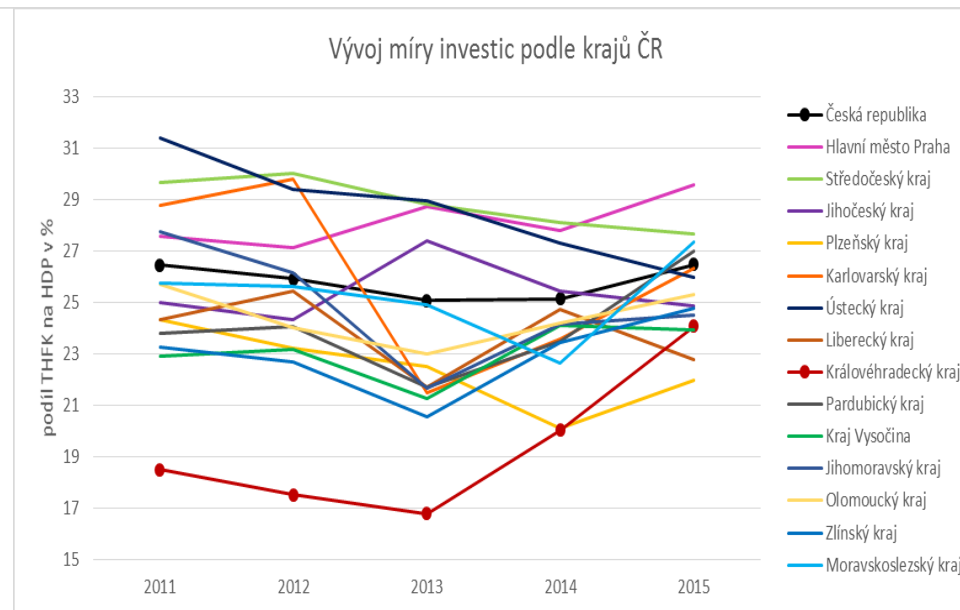
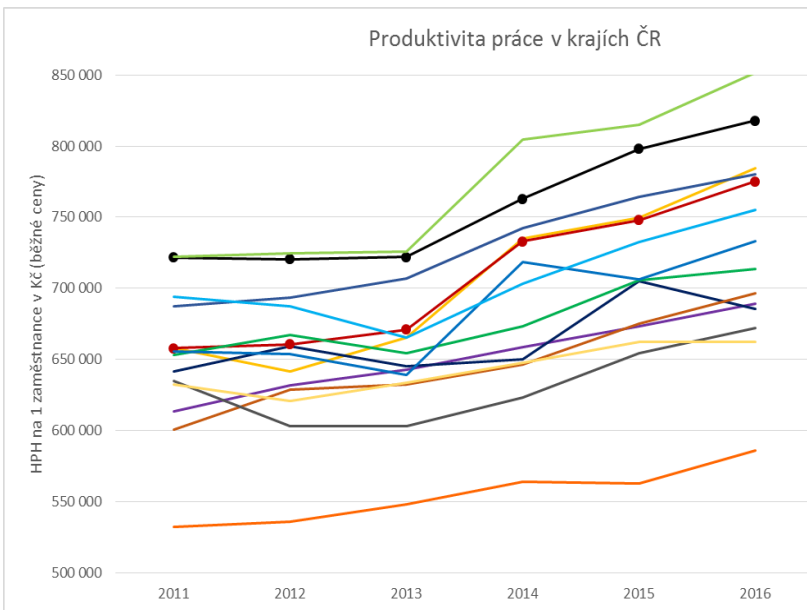
Průměrné hrubé měsíční mzdy zaměstnanců podle hlavních tříd zaměstnání CZ-ISCO v královéhradeckém kraji vůči ČR (v %, 100 = ČR)

| z toho podle CZ-ISCO: | 2011 | 2012 | 2013 | 2014 | 2015 | 2016 |
|--------------------------------------|------|------|------|------|------|------|
| Zákonodárci a řídicí pracovníci | 83 | 80 | 83 | 85 | 83 | 84 |
| Specialisté | 82 | 84 | 85 | 85 | 86 | 89 |
| Techničtí a odborní pracovníci | 88 | 91 | 92 | 92 | 92 | 93 |
| Úředníci | 89 | 89 | 90 | 91 | 90 | 90 |
| Pracovníci ve službách a prodeji | 97 | 99 | 100 | 101 | 101 | 100 |
| Řemeslníci a opraváři | 97 | 97 | 97 | 98 | 97 | 100 |
| Obsluha strojů a zařízení, montéři | 96 | 96 | 95 | 97 | 97 | 98 |
| Pomocní a nekvalifikovaní pracovníci | 105 | 106 | 108 | 104 | 105 | 107 |

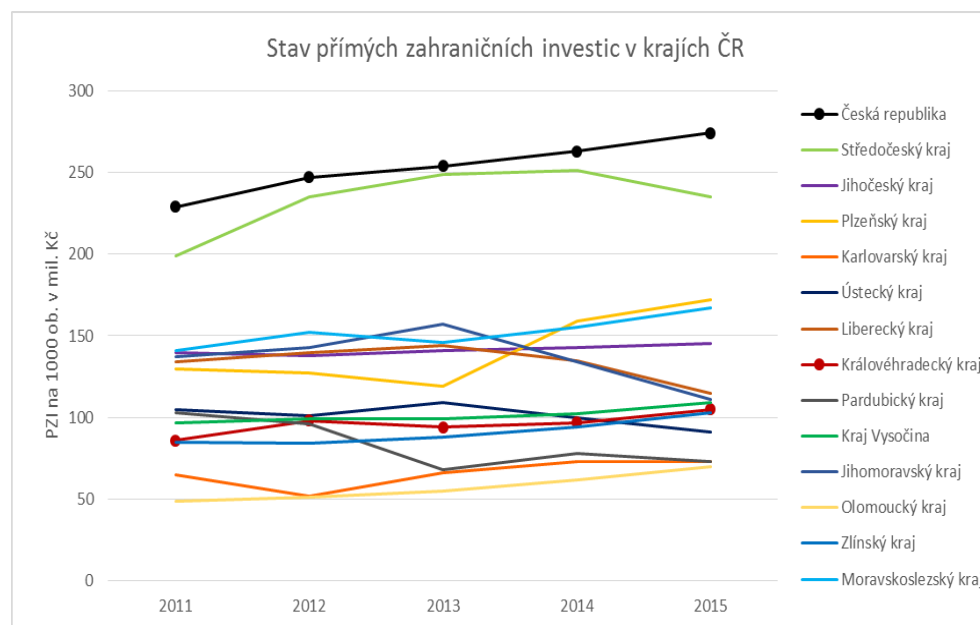


V KHK měly do roky 2014 přímé zahraniční investice nejmenší podíl na HDP (tzv. míra investic). V tomto období KHK zaznamenal největší nárůst hrubého fixního kapitálu.

Zvyšuje se význam reinvestic.



| Struktura přímých zahraničních investic v % | Rok 2011 | | | Rok 2016 | | |
|---|------------------|--------------------|-----------------|------------------|--------------------|-----------------|
| | Základní kapitál | Reinvestovaný zisk | Ostatní kapitál | Základní kapitál | Reinvestovaný zisk | Ostatní kapitál |
| Česká republika | 51,6% | 38,3% | 10,2% | 50,2% | 41,9% | 7,8% |
| Hlavní město Praha | 55,1% | 30,3% | 14,6% | 54,6% | 34,2% | 13,5% |
| Středočeský kraj | 42,1% | 67,0% | -9,1% | 44,7% | 70,4% | -13,2% |
| Jihočeský kraj | 51,7% | 42,2% | 6,1% | 52,1% | 59,3% | -8,8% |
| Plzeňský kraj | 54,7% | 16,4% | 28,9% | 52,8% | 52,6% | -2,9% |
| Karlovarský kraj | 48,2% | 45,3% | 6,5% | 57,4% | 45,4% | 10,9% |
| Ústecký kraj | 53,3% | 45,0% | 1,6% | 54,2% | 38,4% | 10,0% |
| Liberecký kraj | 38,6% | 31,9% | 29,6% | 50,4% | 46,1% | 6,5% |
| Královéhradecký kraj | 31,2% | 35,5% | 33,4% | 27,3% | 50,0% | 26,6% |
| Pardubický kraj | 48,9% | 54,9% | -3,8% | 61,8% | 63,6% | -23,7% |
| Kraj Vysočina | 72,7% | -12,5% | 39,8% | 48,5% | 32,0% | 21,1% |
| Jihomoravský kraj | 45,7% | 38,0% | 16,3% | 41,0% | 45,9% | 16,9% |
| Olomoucký kraj | 49,6% | 49,6% | 0,8% | 43,1% | 54,1% | 5,4% |
| Zlínský kraj | 30,3% | 62,7% | 7,0% | 31,6% | 82,8% | -11,5% |
| Moravskoslezský kraj | 54,8% | 60,3% | -15,1% | 51,9% | 48,3% | 0,7% |



Zdroj dat:
ČSÚ, MŠMT,
ČNB, vlastní
výpočty



Evropská unie
Evropský sociální fond
Operační program Zaměstnanost

