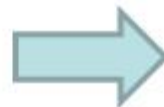
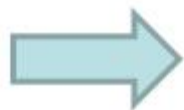


Seminář k dotačním příležitostem pro spolupráci s partnery z jihovýchodní Evropy

Přeshraniční programy v rámci Evropského nástroje sousedství a ostatní programy využitelné českými, ukrajinskými a dalšími zahraničními partnery



Krajský úřad Královéhradeckého kraje, 19. 4. 2018

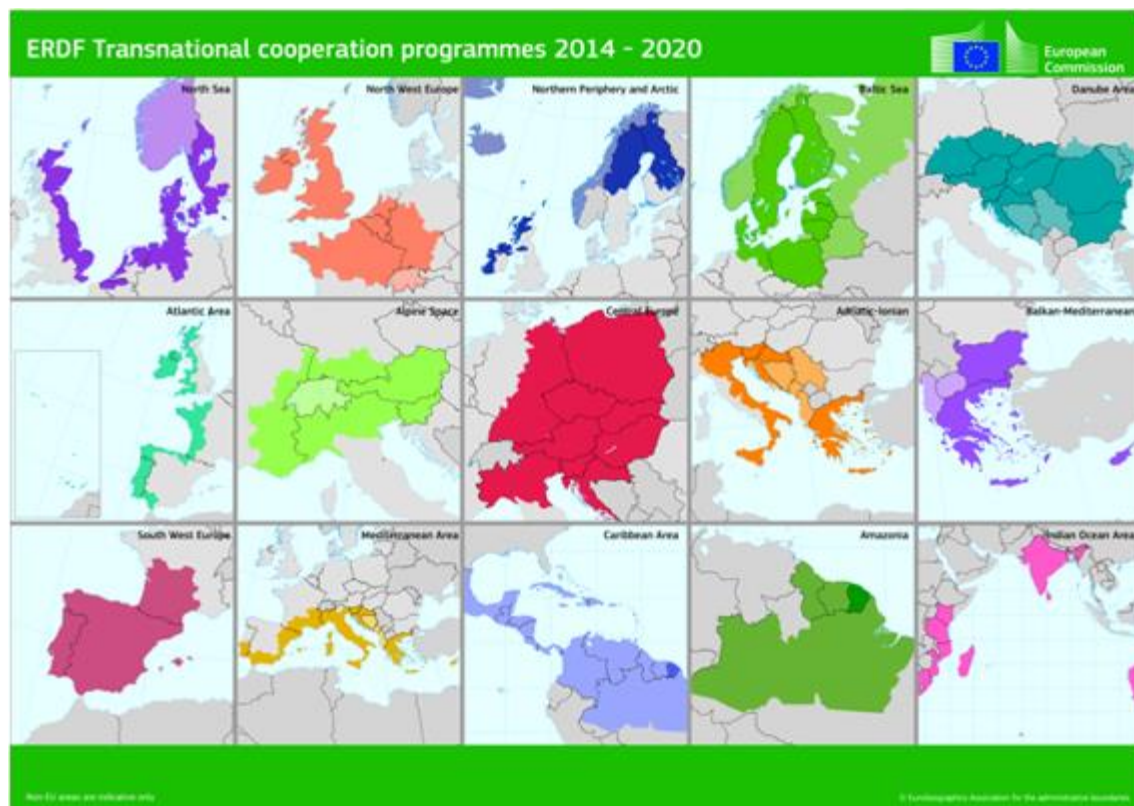
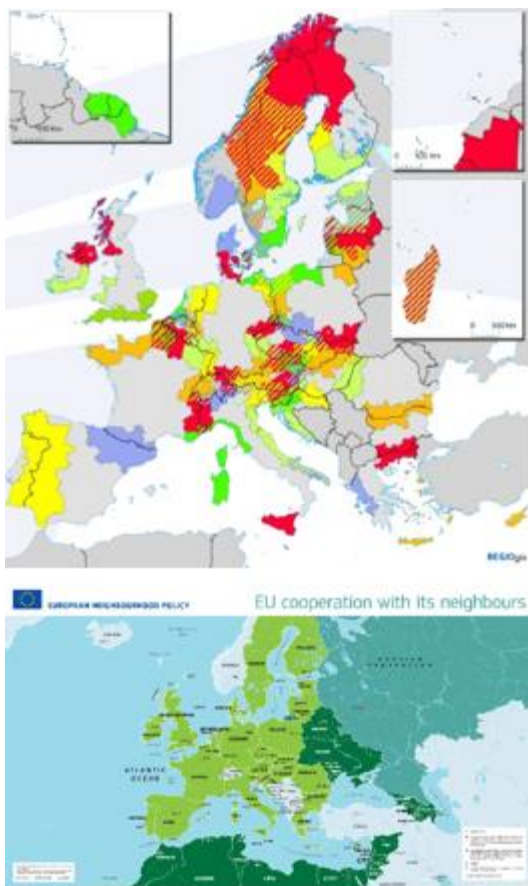
**Dotační možnosti v programovém období 2014-2020
v rámci cíle Evropská územní spolupráce**

(Cíl kohezní politiky EU č. 2 - Evropská územní spolupráce)

Evropská územní spolupráce v programovém období 2014-2020

**A - přeshraniční spolupráce = 60 programů
+ 16 programů v rámci Evropského nástroje sousedství
(European Neighbourhood Instrument - ENI)**

B - nadnárodní spolupráce = 15 programů



C - meziregionální spolupráce = 4 programy

28 členských států EU + Norsko a Švýcarsko + partneři z ostatních států na svoje náklady

Evropská územní spolupráce v programovém období 2014-2020

Evropská komise si uvědomuje **zásadní význam cíle Evropská územní spolupráce pro integrační proces**, neboť bližší spolupráce příhraničních regionů a odstraňování hranic je silným nástrojem zvyšování konkurenceschopnosti celé EU.

Evropská územní spolupráce proto představuje oblast, kam **EU nadále soustřeďuje svoji pozornost**.

Instituce, které budou připraveny na realizaci programů Evropské územní spolupráce, budou mít v programovém období 2014-2020, ale i v období 2020+, **významnou konkurenční výhodu** v přístupu k evropským zdrojům.

Evropská územní spolupráce v programovém období 2014-2020:

- už ne jeden ze tří cílů kohezní politiky, ale jeden ze dvou cílů (= zvýšení významu)
- zvýšení finanční alokace pro programy Evropské územní spolupráce

Pro programové období 2014-2020 byl pro ČR omezen jak počet dotačních programů, tak i výše celkové finanční alokace.

Pro programy Evropské územní spolupráce jsou však alokovány vyšší prostředky než v programovém období 2007-2013:

2007-2013 (dotace z ERDF v mil. EUR)

2014-2020 (dotace z ERDF v mil. EUR)

Přeshraniční spolupráce

OPPS ČR – Polsko	219
------------------	-----

OPPS ČR – Polsko	226
------------------	-----

Nadnárodní spolupráce

OP nadnárodní spolupráce Central Europe	231
program nebyl vyhlášen	0

OP CENTRAL EUROPE 2020	247
OP DANUBE 2020	202

Meziregionální spolupráce

OP meziregionální spolupráce INTERREG IVC	321
---	-----

OP INTERREG EUROPE	359
--------------------	-----

Espon 2013	34
INTERACT II	34
URBACT II	69

Espon 2020	41
INTERACT III	39
URBACT III	74

Celkem

908

1 188

Přeshraniční spolupráce

SDĚLENÍ KOMISE RADĚ A EVROPSKÉMU PARLAMENTU

Podpora růstu a soudržnosti v příhraničních regionech EU

PŘÍHRANIČNÍ REGIONY JSOU PRO EVROPSKOU UNII DŮLEŽITÉ

Regiony při vnitřních hranicích EU...

- pokrývají 40 % území EU,
- představují 30 % populace – 150 milionů obyvatel,
- vytvářejí 30 % HDP EU,
- jsou působištěm téměř 2 milionů občanů dojíždějících za hranice, z nichž 1,3 milionu jsou přeshraniční pracovníci, kteří představují 0,6 % všech občanů zaměstnaných v EU (např. 450 000 ve Francii, 270 000 v Německu, 140 000 v Polsku a 135 000 na Slovensku).

Přeshraniční spolupráce v rámci Evropského nástroje sousedství (European Neighbourhood Instrument – ENI)

Poland – Belarus - Ukraine Programme

Programové období 2007-2013 - www.pl-by-ua.eu/ua

Programové období 2014-2020 - www.pbu2020.eu/ua



Hungary – Slovakia – Romania - Ukraine Programme

Programové období 2007-2013 – www.huskroua-cbc.net

Programové období 2014-2020 – <https://huskroua-cbc.eu>



Romania – Ukraine - Republic of Moldova Programme

Programové období 2007-2013 - www.ro-ua-md.net/uk

Programové období 2014-2020 - www.ro-ua.ro-ua-md.net/uk (Romania - Ukraine Programme)



Další informace - https://ec.europa.eu/neighbourhood-enlargement/neighbourhood/cross-border-cooperation_en

Karpatský festival

PL-BY-UA
2014-2020



Ve dnech 15. a 16. září 2017 se na hradě Palanok v Mukačevu (Zakarpatská oblast, Ukrajina) konal Karpatský festival (Karpaty Fest), velký propagační program, organizovaný programem Polsko-Bělorusko-Ukrajina 2014-2020. Myšlenkou festivalu byla podpora kulturního dědictví přeshraničních regionů. Cílem bylo spojit hudební, taneční a divadelní umělce, lidové umělce a řemeslníky z Polska, Běloruska a Ukrajiny. Účastníci se také dozvěděli informace o nejlepších postupech programu Polsko-Bělorusko-Ukrajina v období 2007-2013 a o nových příležitostech v rámci současného programu.

Mezi pozvanými hosty byli zástupci Ministerstva hospodářského rozvoje Polska, Ministerstva hospodářského rozvoje a obchodu Ukrajiny, delegace Evropské unie na Ukrajině, zástupci krajských úřadů ze zemí území programu atd.

Během tematických panelů měli účastníci festivalu z Polska, Běloruska a Ukrajiny příležitost diskutovat o společném kulturním a historickém dědictví i o šancích na jejich rozvoj a propagaci. Pro nahlášené účastníky byla zabezpečena doprava, ubytování, stravování a přístup ke všem aktivitám a událostem Karpatského festivalu.



Inspirativní projekty v rámci přeshraniční spolupráce Česká republika - Polsko

ČR nesousedí s Ukrajinou a dalšími státy JV Evropy, není tedy možno realizovat společné přeshraniční projekty v rámci ENI, ale je možno poskytnout znalosti + zkušenosti a prezentovat inspirativní projekty v rámci přeshraniční spolupráce ČR - Polsko:

Programové období 2007-2013: 100 projektů a 420 mikroprojektů s účastí subjektů z Královéhradeckého kraje
dotace z EU - 2,4 mld. Kč !!!

Posilování dostupnosti



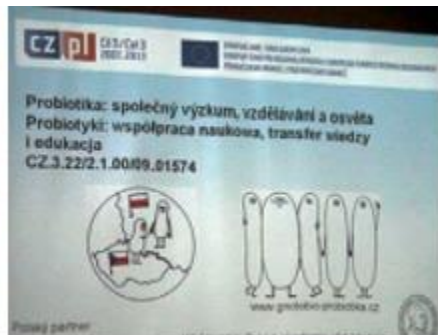
Ochrana životního prostředí



Prevence rizik



Rozvoj podnikatelského prostředí



Podpora rozvoje cestovního ruchu



Podpora spolupráce v oblasti vzdělávání



Územní spolupráce veřejných institucí



Podpora společenských, kulturních a volnočasových aktivit



Fond mikroprojektů



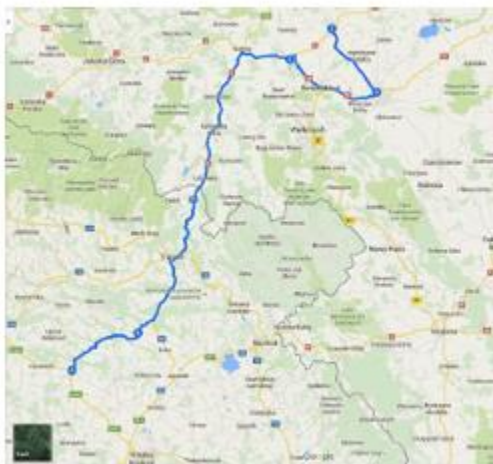
Rekapitulace projektů a mikroprojektů za programové období 2007-2013:

[Operační program přeshraniční spolupráce Česká republika - Polská republika 2007-2013 v Královéhradeckém kraji](#)

Programové období 2014 – 2020: doposud bylo podpořeno **52 velkých projektů** s celkovou evropskou dotací **1,7 mld. Kč** + **několik desítek mikroprojektů**.



Aqua Mineralis Glacensis (nové lázně v Náchodě)



Cesta kamene (revitalizované muzeum v Hořicích, naučná trasa Hořice – Středoměsto s lokálními okruhy)

Česko-polská Hřebenovka - východní část



Rozhledny - Velká Deštná (Deštné v Orł. horách), Feistův kopec (Olešnice v Orł. horách), Šibeník (Nový Hrádek) a Vysoká Srbská



Nová infocentra v Neratově a v Novém Hrádku, obnova Jánského mostu přes Divokou Orlici v Neratově

Zlepšení dopravní dostupnosti Orlických a Bystřických hor



Poznej Sudety na lyžích

Obec Orlické Záhvoří
pořádá
v sobotu 10. 2. 2018
v nově otevřeném osvětleném běžeckém okruhu
Ski Aréna Orlické Záhvoří

**Mezinárodní noční běžecké
lyžařské závody ve volném stylu**

Ženská a mužská kategorie

17:30 – 18:00 hodin	Děti do 12 let	2,3 km
18:00 – 19:00 hodin	Ženy	3,5 km
19:30 – 21:00 hodin	Muži	4,5 km

Mnoho lidí v doprovodu doprovodů z ČR a zahraničí se zúčastní Prvních lyží na lyžích

Logo: CZ PI, Místní akční skupina Orlické Záhvoří, Evropská unie / Vlada Republiky Česka, Evropský fond pro regionální rozvoj, Evropský fond pro rozvoj lidských zdrojů



Nadnárodní spolupráce

Program nadnárodní spolupráce Interreg Danube

INTERREG DANUBE TRANSNATIONAL PROGRAMME



www.interreg-danube.eu



Ukrajina:

- Chernivetska oblast
- Ivano-Frankivska oblast
- Zakarpatska oblast
- Odessa oblast



- Účast alespoň 3 států z podporovaného území (např. Česká republika, Slovensko, Ukrajina).
- Předkládá se jedna společná žádost.
- Mohou žádat i soukromé subjekty (s výjimkou vedoucího partnera).
- Míra spolufinancování z ERDF - 85%.
- U čerpání zdrojů z ERDF se uplatňuje princip refinancování = zpětné proplácení výdajů (půlroční cyklus).
- Délka projektu: 36 měsíců.
- Dne 9. 5. 2017 byla vyhlášena 2. výzva, do které se již mohly plně zapojit subjekty z vymezeného území Ukrajiny a z Moldavska jako financující partneři (čerpání z ENI fondů). Tato 2. výzva byla ukončena dne 6. 6. 2017.

Informace o semináři a výzvě „Nástroje finanční podpory počátečního kapitálu“

Jednotný sekretariát programu organizoval seminář věnovaný výzvě „Nástroje finanční podpory počátečního kapitálu“ (Seed Money Facility) na projekty v souladu s 12 prioritními oblastmi strategie pro Podunají - [EUSDR](#)

Seminář se konal dne 27. 9. 2017 ve Vídni v Rakousku. Kromě podpory rozvoje projektů byly na semináři rovněž poskytnuty informace potřebné pro budování partnerství, pro rozvoj a sdílení projektových záměrů a nápadů za účelem zvýšení jejich konkurenceschopnosti. S podporou Seed Money Facility mohou být projekty připraveny i na další zdroje financování.

- Výzva byla otevřena 2. října 2017, ukončena byla 7. prosince 2017, seznam vypsanych témat: viz [zveřejněný dokument](#)
- Maximální rozpočet projektu: 50 000 EUR, evropská dotace - až 42 500 EUR.
- Partnerství: minimálně 2 a maximálně 5 partnerů nejméně ze dvou zemí programu INTERREG DANUBE.
- Maximální doba trvání projektu - 12 měsíců.

**Výzva byla vhodná právě pro subjekty z vymezeného území Ukrajiny a z Moldavska.
Přijato bylo 65 žádostí - pouze 1 z ČR (vedoucí partner)!**

Podrobné informace: www.interreg-danube.eu/news-and-events/programme-news-and-events/877



Program nadnárodní spolupráce INTERREG CENTRAL EUROPE

www.interreg-central.eu



Prioritní osa 1 - Spolupráce v oblasti inovací s cílem zvýšit konkurenceschopnost Střední Evropy

Prioritní osa 2 - Spolupráce v oblasti nízkouhlíkových strategií ve Střední Evropě

Prioritní osa 3 - Spolupráce v oblasti přírodních a kulturních zdrojů pro udržitelný růst ve Střední Evropě

Prioritní osa 4 - Spolupráce v oblasti dopravy s cílem zajistit lepší spojení ve Střední Evropě

Podobná pravidla jako nadnárodní program Interreg Danube.

V pořadí 4. výzva bude vyhlášena v 1. pololetí 2019 s alokací cca 20 mil. EUR.

Program nadnárodní spolupráce INTERREG CENTRAL EUROPE



Pro projektové partnery z Ukrajiny platí pravidla uvedená níže – „Third country partners“ a „Associated partners“, za dodržení požadavku na umístění aktivit.

Third country partners

Third country partners: Participation in projects is open to institutions coming from any third country. However, partners from non-EU countries will not receive ERDF funding from the Interreg CENTRAL EUROPE Programme but could act as associated partners.

Associated partners

Institutions willing to be involved in the project without financially contributing to it are to be considered as associated partners. Such associated partners do not account for the fulfilment of minimum the partnership requirements and they may come also from third countries.

Expenditure incurred by these bodies might be borne by any of the financing project partners in compliance with the applicable eligibility rules.

In any case, the involvement of associated institutions must not conflict with public pro-curement rules. Therefore, expenditure incurred by these bodies should in principle be limited to reimbursement of travel and accommodation costs related to their participation in the project meetings.

Location of activities

In line with the requirements for the geographical location of partners, and as a basic principle, the Interreg CENTRAL EUROPE Programme supports project activities taking place in the programme area.

This principle applies both to lead partners and partners located in the programme area as well as German and Italian “assimilated partners” (as defined in chapter II.1.2). For the latter, core thematic activities must be implemented in the regions of the programme area, with the exception of the necessary management activities.

All other activities implemented by the lead partners and partners of the CENTRAL EUROPE programme area in EU regions outside the programme area or in third countries - including the participation in missions, study visits and events – can be accepted only in exceptional and duly justified cases. The following requirements must be respected:

- They are for the benefit of the regions of the programme area;
- They are essential for the implementation of the project;
- They are explicitly foreseen in the application form or, if not, have been previously authorised by the MA/JS.

Costs related to such activities must be incurred by a lead partner, a partner located in the programme area or an assimilated partner. Please note that provisions in this chapter do not have to be confused with those concerning institutions located in EU regions outside the programme area participating in projects under the geographical flexibility rule for partnerships. For these specific provisions are defined in chapter II.1.2.

Shrnutí: podporují se aktivity uskutečňované v programovém území (pouze státy EU) a výjimečně mimo něj, tj. i na **Ukrajně** (se souhlasem Společného sekretariátu programu).

Ukrajínští partneři mohou být tzv. přidruženým (associated) partnerem, což znamená, že by byly pokryté jejich cestovní výdaje (do výše spolufinancování), to lze realizovat prostřednictvím účtu financujícího projektového partnera ze státu EU, pod kterého rozpočet by spadali a ke kterému by byli tzv. přidružení.

Meziregionální spolupráce



INTERREG EUROPE

www.interregeurope.eu



Program INTERREG EUROPE je určen k podpoře vzájemného učení (policy learning) mezi veřejnými orgány s cílem zlepšit fungování politik a programů regionálního rozvoje. Umožňuje veřejným orgánům napříč Evropou výměnu praxí a nápadů týkajících se způsobu fungování veřejných politik a takto najít řešení pro zlepšení jejich rozvojových strategií.

INTERREG EUROPE financuje 2 aktivity:

- Projekty spolupráce: partnerství veřejných organizací pocházejících z rozdílných evropských států, spolupracujících společně po dobu 3 až 5 let, prostřednictvím výměny zkušeností týkající se různých tematických oblastí s hlavním cílem zlepšit implementaci programů v rámci Cíle 1 a Cíle 2. Každý region účastníci se projektu vytvoří Akční plán, který popíše, jak budou výsledky projektu v daném regionu dále využity a implementovány v praxi. Projekty budou také monitorovat, jak byl daný akční plán využit v praxi.
- Policy Learning Platforms: prostor pro nepřetržité učení, kde jakákoliv organizace zabývající se politikami regionálního rozvoje bude moci najít řešení pro zlepšení způsobu řízení a implementace veřejných politik v daných tematických oblastech.

Interreg Europe komunita: www.interregeurope.eu/policylearning

Program pokrývá celé území Evropské unie (28 členských států) + Norsko a Švýcarsko.

Partneři z ostatních států, tedy i z Ukrajiny, se mohou programu účastnit na svoje náklady.

V pořadí 4. výzva byla vyhlášena dne 7. 5. 2018 a bude ukončena dne 22. 6. 2018.

Program URBACT III otevírá možnost všem městům posílit kvalitu strategického řízení, podporuje výměnu zkušeností mezi evropskými městy a dále uplatnění a šíření znalostí ve všech oblastech spojených s udržitelným rozvojem měst. Do určité míry jsou podporovány i investiční výdaje.

V programu by se zástupci měst (a další partneři) z Ukrajiny mohli zúčastnit v roli pozorovatele - mohou se zapojit do všech aktivit sítě bez finanční dotace.

Možnost zapojení subjektů ze států mimo EU v roli pozorovatelů představuje novinku od minulé výzvy.

Do programu se zapojila i rumunská města v blízkosti Ťačivského rajónu, např. Satu Mare - <http://www.urbact.eu/satu-mare>, Baia Mare - www.urbact.eu/baia-mare-0 apod.

Prezentace programu

www.kr-kralovehradecky.cz/assets/rozvoj-kraje/evropska-unie-EHP/EU-programy-2014-2020/EUS/op_urbact_hradec_20170425-_bp.pdf

Příklad realizovaného projektu

www.kr-kralovehradecky.cz/assets/rozvoj-kraje/evropska-unie-EHP/EU-programy-2014-2020/EUS/ccd_prezentace_hradec_kralove_25_4_2017.pdf



Komunitární programy



Erasmus +
erasmusplus.org.ua



Erasmus+ si klade za cíl zvýšit kvalitu a přiměřenost kvalifikací a dovedností. Dvě třetiny prostředků z tohoto programu jsou určeny na stipendia více než 4 milionům osob za účelem studia, odborné přípravy, práce či dobrovolnické činnosti v zahraničí v období 2014–2020 (oproti 2,7 milionu v období 2007–2013). Pobyt v zahraničí může trvat od několika dnů až po jeden rok.

Programu Erasmus+ se mohou zúčastnit studenti, učitelé, učni, dobrovolníci, vedoucí mládeže a funkcionáři amatérských sportovních organizací. Lze z něj také poskytnout finanční prostředky na partnerství vzdělávacích zařízení, mládežnických organizací, podniků, místních a regionálních úřadů a nevládních organizací, jakož i na reformy v členských státech s cílem modernizovat vzdělávání a odbornou přípravu a podpořit inovace, podnikatelské schopnosti a zaměstnanost.

Větší podpory se dostane informačním platformám, jako je eTwinning, které propojí školy a další vzdělávací zařízení prostřednictvím internetu.

Erasmus+ je rozdělen na tři klíčové akce:

- KA 1 - Vzdělávací mobilita jednotlivců
- KA 2 - Spolupráce na inovacích a výměna osvědčených postupů
- KA 3 - Podpora reforem vzdělávací politiky

Programu Erasmus+ se mohou zúčastnit následující země

Programové země:

- členské státy EU – 28 zemí
- členské státy Evropského hospodářského prostoru (Norsko, Island, Lichtenštejnsko)
- Turecko, Bývalá jugoslávská republika Makedonie

Partnerské země:

Partnerské země sousedící s EU – Ukrajina, Arménie, Ázerbajdžán, Bělorusko, Gruzie, Moldavsko a další partnerské země.



Kreativní Evropa

<https://ec.europa.eu/programmes/creative-europe>
www.kreativnievropa.cz



Creative
Europe

Kreativní Evropa je program EU na podporu kinematografie a kulturních a kreativních odvětví, plánovaný na období let 2014–2020. Cílem programu Kreativní Evropa je vytvořit jednotný rámec pro financování projektů v oblasti scénických umění, výtvarného umění, nakladatelství a literatury, filmu, televize, hudby, mezioborového umění, kulturního dědictví a videoher, maximálně využít synergii mezi různými sektory a zvýšit tak účinnost poskytované podpory.

Webové odkazy o **připojení Ukrajiny** ke komunitárnímu programu Kreativní Evropa:

[Ukraine joins the Creative Europe Programme](#)

[Ukraine joins the Creative Europe programme](#)

[Creative Europe»: new opportunities for Ukrainian media industry](#)

[Ukraine joins Creative Europe programme – EU in UKRAINE](#)

[Creative Europe - Welcome to Creative Europe, Ukraine!](#)

www.culturepartnership.eu atd.

[Prezentace](#) ze semináře v Hradci Králové dne 29. 11. 2017 na téma Podpora kulturních a vzdělávacích projektů 2014-2020

Bližší informace lze získat na www.kreativnievropa.cz/kontakt



Rámcový program



Horizon 2020

<https://ec.europa.eu/programmes/horizon2020>
www.h2020.cz



Program Horizont 2020 je největším programem EU pro výzkum a inovace, který má k dispozici téměř 80 miliard EUR na období 7 let (2014 až 2020) - kromě soukromých investic. Slibuje více průlomů a objevů tím, že přivede skvělé nápady z laboratoří na trh.

Webové odkazy o **připojení Ukrajiny** ke komunitárnímu programu Horizon 2020:

[Ukrajina se připojila k Horizontu 2020](#)

[Ukraine joins Horizon 2020 to work with EU in science and research](#)

[Participation of Associated Countries in Horizon 2020: Example of Ukraine](#)

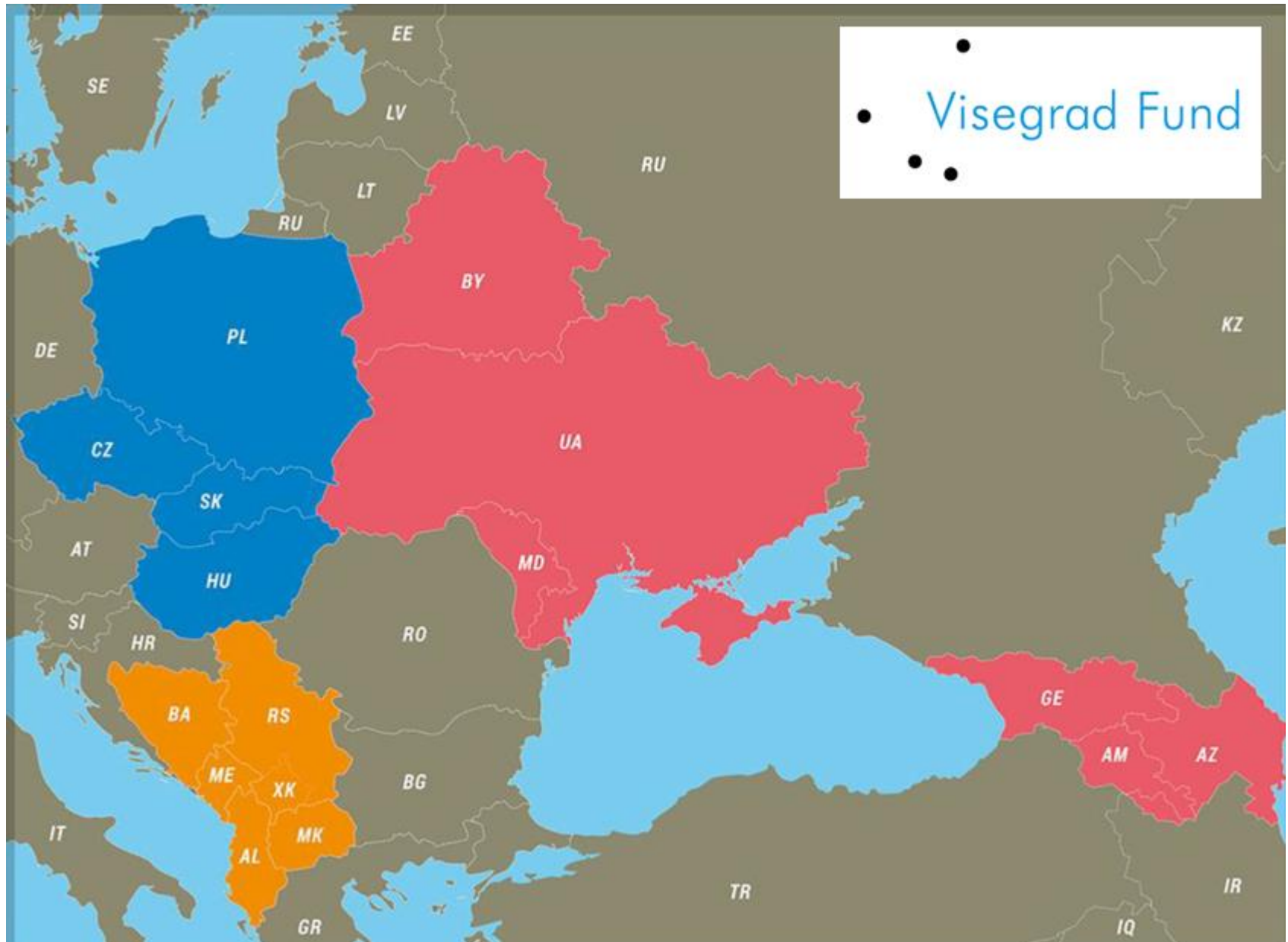
[Національний контактний пункт програми Горизонт 2020 в Україні](#)

atd.



Mezinárodní visegrádský fond

Vymezené území



Úvaha o projektu do Mezinárodního visegrádského fondu za účasti Královéhradeckého kraje, partnera/partnerů ze Zakarpatské oblasti a dalších partnerů z V4:

- Předávání informací z dotační oblasti (dotační možnosti, příprava projektů apod.) od partnerů se zkušenostmi v dané oblasti partnerům, kteří doposud o dotace nežádali nebo mají v dané oblasti menší zkušenosti.
- Na pozadí toho příprava konkrétních projektů dle zaměření jednotlivých partnerů.
- Záměr je konzultován se zástupci Mezinárodního visegrádského fondu v Bratislavě.

Odkazy na realizované projekty:

[Mapa realizovaných projektů 2000 – 2015](#)

[Projekty realizované v Královéhradeckém kraji](#)



**Další informace k programům cíle Evropská územní spolupráce a k Mezinárodnímu visehradskému fondu:
[seminář v Hradci Králové dne 25. 4. 2017](#)**



Další dotační možnosti

U-Lead with Europe



Pilotní projekt peer-to-peer spolupráce s ukrajinskými územními samosprávami vznikl na základě iniciativy Výboru regionů.

Program U-Lead with Europe je součástí balíčku pomoci pro Ukrajinu, který přijala Evropská komise v roce 2016. Jedním z cílů programu je posílení kapacit klíčových aktérů státní, regionální a místní úrovně za účelem nastavení decentralizačních reforem. V rámci cíle posilování kapacit byl v říjnu 2017 spuštěn pilotní projekt peer-to-peer spolupráce v oblasti budování kapacit místních samospráv na Ukrajině.

Peer-to-peer projekty **evropských a ukrajinských partnerů** jsou zaměřeny na školení, workshopy a studijní cesty včetně dlouhodobých partnerství. Evropský partner, resp. česká města a obce, která se zapojí do pilotní fáze, mohou v rámci spolupráce pořádat na svém území workshopy, školení a studijní cesty, při nichž svým protějškům budou předávat odborné zkušenosti a znalosti z oblastí reforma základní zdravotní péče, regionální rozvoj, vzdělání, školení v oblasti poskytování veřejných služeb.

Ukrajinským partnerům jsou v rámci peer-to-peer spolupráce hrazeny cestovní náklady, ubytování, diety apod. Obsahová náplň programu, organizování konkrétní aktivity, zajištění prostor a přednášejících, případně náklady spojené s místní dopravou ukrajinských partnerů, stravováním či kulturním programem pokrývá evropský partner formou in-kind příspěvku.

Bližší informace lze získat na Darja.GontsarovaParvulescu@cor.europa.eu nebo na corleap@cor.europa.eu



ПРОГРАМА ДЛЯ УКРАЇНИ З РОЗШИРЕННЯ ПРАВ І МОЖЛИВОСТЕЙ
НА МІСЦЕВОМУ РІВНІ, ПІДЗВІТНОСТІ ТА РОЗВИТКУ

Program Východního partnerství pro kulturu a kreativitu



Culture &
Creativity
EU-Eastern Partnership Programme

Cílem programu Východní partnerství, politika Evropské unie vůči šesti východoevropským zemím - **Ukrajina, Moldavsko, Bělorusko, Arménie, Ázerbájdžán a Gruzie** (dlouhodobě jedné z priorit české zahraniční politiky a to na úrovni unijní i bilaterální), bylo dosáhnout významného prohloubení vztahů těchto zemí s unií. Východní partnerství buduje na základě oboustranného zájmu užší vztahy EU a výše uvedených států.

Východní partnerství otevřelo 4 tematické platformy pro výměnu osvědčených postupů v otázkách společného zájmu: řádné veřejné správy, hospodářské integrace a růstu, energetické bezpečnosti a dopravy, kontaktů mezi lidmi. Platforma 4 - Mezilidské kontakty představovala fórum pro diskusi v oblastech vzdělávání, vědy, mládeže, kultury, informačních technologií, z této platformy byl Program Východního partnerství pro kulturu a kreativitu financován.

Program kultury a kreativity v rámci EU a Východního partnerství byl ukončen dne 1. února 2018. Během tří let program podporoval kulturu a tvořivost v sociálním a hospodářském rozvoji zemí Východního partnerství. Nejednalo se o dotační program s pravidelnými grantovými výzvami, nýbrž podporoval zapojení zemí Východního partnerství do stávajících grantových programů EU a do agendy Evropské unie vůbec. Program podporoval zapojení do evropských programů spolupráce, zlepšoval schopnost reforem a šířil příklady dobré praxe ve vzdělávání, výzkumu, inovacích či umění. Podporoval zapojení organizací do programů EU Erasmus+, Kreativní Evropa, Horizont 2020 a Marie Curie Skłodovská (do aktivit se zapojili studenti, učitelé, vědci, mládež, umělci, pracovníci v kultuře apod.).

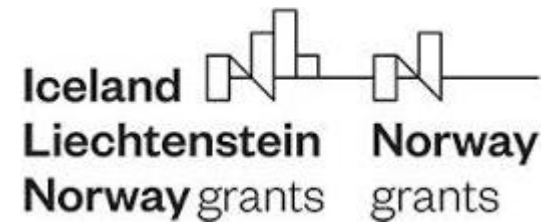
Více o výsledcích programu naleznete na www.culturepartnership.eu/cs/article/key-numbers-impact

Dále je možno profitovat z výsledků programu a podpory EU pro regiony prostřednictvím následujících zdrojů:

- kulturní observatoř Východního partnerství bude sledovat kulturní politiku regionů <http://observatory.culturepartnership.eu>
- online kurzy, přeložené příručky a databáze zůstávají oblíbeným a bezkonkurenčním zdrojem prostřednictvím webových stránek programu www.culturepartnership.eu a FB www.facebook.com/culturepartnership
- využít lze i partnerský portál EU <http://www.euneighbours.eu/en/east/eu-in-action>

Bližší informace lze získat na iryna.prokofieva@gmail.com a contact@culturepartnership.eu

EHP a Norské fondy – Fond pro regionální spolupráci



Donorské země Island, Lichtenštejsko a Norsko přispívají ke snižování sociálních a ekonomických rozdílů v Evropě a posilují bilaterální vztahy mezi Islandem, Lichtenštejskem a Norskem a 15 přijímajícími zeměmi v severní, střední a jižní Evropě.

Vzhledem k tomu, že většina finančních prostředků z EHP a Norských fondů na období 2014-2021 je přizpůsobena vnitrostátním iniciativám a bilaterální spolupráci mezi dárcovskými a přijímajícími zeměmi, jsou projekty fondu EHP a Norska pro regionální spolupráci zaměřené na posílení přeshraniční a nadnárodní spolupráce mezi dárcovskými zeměmi, přijímajícími zeměmi a 10 zeměmi, které nejsou členy EU. Prostřednictvím nového fondu EHP a Norska pro regionální spolupráci podporují donorské země evropské přeshraniční a nadnárodní iniciativy v oblasti projektů, nový fond tedy představuje přidanou hodnotu ke zbytku finančních prostředků EHP a Norských fondů.

Regionální přeshraniční a nadnárodní spolupráce je klíčovým hnacím motorem při hledání společných řešení společných výzev Evropy. Donorské země proto pro období 2014-2021 zvýšily své finanční prostředky na podporu takové spolupráce, finanční alokace představuje **34,5 milionu EUR**. Prohlédněte si video na [YouTube](#).

Způsobilé k financování jsou subjekty z těchto 25 zemí:

Členské země EU (15): **Česká republika, Slovensko, Polsko, Estonsko, Lotyšsko, Litva, Maďarsko, Chorvatsko, Slovinsko, Rumunsko, Bulharsko, Řecko, Kypr, Malta, Portugalsko**. Nečlenské země: **Bělorusko, Rusko, Ukrajina, Moldavsko, Srbsko, Černá Hora, Bosna a Hercegovina, Bývalá jugoslávská republika Makedonie, Albánie, Turecko**.

Fond podporuje spolupráci ve formě sdílení znalostí, výměny osvědčených postupů a budování kapacit v rámci těchto prioritních oblastí EHP a Norských fondů:

- inovace, výzkum, vzdělávání a konkurenceschopnost
- sociální začleňování, zaměstnanost mládeže a snižování chudoby
- životní prostředí, energetika, změna klimatu a nízkouhlíková ekonomika
- kultura, občanská společnost, řádná správa a základní práva a svobody
- spravedlnost a vnitřní věci

Přečtěte si více o prioritních odvětvích [zde](#).

EHP a Norské fondy – Fond pro regionální spolupráci

Co bude podporováno:

Financování bude přiděleno na podporu inkluzivního dialogu a posilování přeshraničních a nadnárodních sítí, budování kapacit, sdílení znalostí a výměny politik s cílem urychlit inovace, podporován bude rozvoj struktur udržitelné spolupráce mezi podnikatelským sektorem, veřejným sektorem, občanským sektorem a akademickou obcí; podporovány budou závazky, které přispívají k efektivitě a účinnosti a zvyšují účinnost při tvorbě politik a reakcí na společné evropské výzvy.

Shrnutí:

Podporována bude spolupráce pro zelenou, konkurenceschopnou a inkluzivní Evropu.

Základní pravidla:

- Spolupráce mezi subjekty v nejméně 3 zemích (způsobilé subjekty musí žádat jako konsorcium složené ze subjektů z nejméně 3 zemí).
- Podporované projekty musí mít regionální přeshraniční nebo nadnárodní povahu a musí zahrnovat více partnerů a aktivit v různých zemích.

Právně závazný rámec, který se vztahuje na fond:

- [Protokol 38c o finančním mechanismu EHP \(2014-2021\), článek 7](#)
- [Dohoda mezi Norským královstvím a Evropskou unií o norském finančním mechanismu na období 2014-2021, článek 7](#)

První výzva:

V první výzvě k předkládání návrhů je k dispozici **15 milionů EUR**.

Uzávěrka pro první krok přihlášky je **1.7.2018**. Očekává se, že **realizace projektů bude zahájena v roce 2019**.

Bližší informace lze získat na www.eeagrants.org/regionalcooperation

Spolupráce českých krajů se subjekty ze Zakarpatské oblasti

- Královéhradecký kraj

[Delegace z ukrajinské Zakarpatské oblasti navštívila Královéhradecký kraj](#)

[Kraj navazuje spolupráci se Zakarpatskou oblastí](#)

[Královéhradecký kraj a Zakarpatská Ukrajina dnes uzavřely partnerství](#)



- Pardubický kraj

[Návštěva Zakarpatské oblasti Ukrajiny](#)

[Obce a města v kraji mají zájem o spolupráci se svými protějšky na Zakarpatí](#) atd.

Krajský program Královéhradeckého kraje v dotační oblasti volnočasové aktivity

Mezinárodní spolupráce dětí a mládeže

Účel, na který může být dotace poskytnuta:

Rozvoj dvou a vícestranných mezinárodních kontaktů na bázi reciprocity, organizování dvou i vícestranných jednorázových setkávání u nás i v zahraničí, mezinárodní tábory u nás i v zahraničí, účast a pořádání mezinárodních vzdělávacích i jiných akcí nebo projektů, reprezentace kraje v zahraničí.

Maximální výše dotace – až 50 000 Kč.

Maximální podíl podpory na celkových uznatelných výdajích – 70%.

Diskuse o novém krajském programu Královéhradeckého kraje na podporu zahraničních regionů

Po vzoru Pardubického kraje, Olomouckého kraje, kraje Vysočina - [Dobročinný fond ViZa](#) apod.

Evropské seskupení pro územní spolupráci (ESÚS) – nová dimenze přeshraniční spolupráce



Evropské seskupení pro územní spolupráci

Novou dimenzi rozvoje přeshraniční spolupráce představuje **Evropské seskupení pro územní spolupráci (ESÚS)**.

ESÚS je nástrojem pro usnadnění **přeshraniční, nadnárodní a meziregionální spolupráce**.

Právní formu ESÚS stanovil v roce 2006 Evropský parlament a Rada EU s politickou podporou Výboru regionů **Nařízením Evropského parlamentu a Rady EU č. 1082/2006, o evropském seskupení pro územní spolupráci (toto nařízení bylo změněno Nařízením EP a Rady EU č. 1302/2013 ze dne 17.12.2013)**.

Právní forma ESÚS umožňuje vytvořit seskupení subjektů a organizací z více států EU, sloužící pro rozvoj daného území.

Na rozdíl od struktur, v jejichž rámci se tato spolupráce odehrávala v předchozích letech na základě partnerských smluv a dohod mezi jednotlivými organizacemi ČR a organizacemi ostatních členských států EU, **mají ESÚS právní subjektivitu**.

ESÚS je novinkou v tom smyslu, že umožňuje vznik seskupení regionálních a místních orgánů z různých členských států, **aniž by předtím bylo třeba podepsat mezinárodní dohodu a ratifikovat ji národními parlamenty** (členské státy dávají pouze svůj souhlas s účastí členů ze svého území).

ESÚS umožňuje **spolupráci veřejných institucí na různých úrovních** (národní, regionální, místní), je zřizováno v rámci oblastí různého měřítka - **počínaje od partnerských měst až k celým regionům**.



Evaluace programů přeshraniční spolupráce ve střední a jižní Evropě,
Vídeň, 3.-5.5.2010

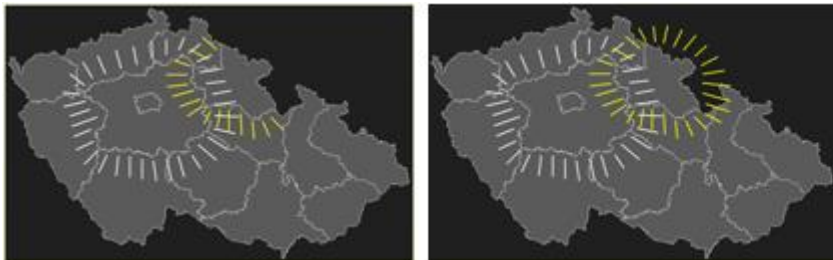
Evropský institut pro územní spolupráci,
region Nord - Pas de Calais, Francie

Princip ESÚS

I po vstupu ČR do **Shengenského prostoru** dne 20.12.2007 **přináší hranice omezení pro regiony**, které sousedí s jiným státem. **ESÚS** tuto hranici **odstraňuje** a umožňuje **rozvíjet plnou spolupráci a kooperaci** s regiony sousedního státu.

Potencionální výhody ESÚS

- jedná se o **těsnější strukturu** s jasně definovanými cíli - **spolupráce** v rámci takového právního subjektu je **více závazná**
- **snadnější tvorba a předkládání projektových žádostí** – pouze **1 partner** (subjekt) - ESÚS
- ESÚS představuje **struktury stejného charakteru** - ESÚS jsou tedy lehce srovnatelné v celé Evropě, mohou vyvíjet **společné lobby**, vyměňovat si **zkušenosti a nápady** jak zlepšit své fungování
- dobře nastavený a fungující ESÚS tedy představuje **účinný nástroj pro prosazování regionálních zájmů** v Bruselu a také v rámci institucí a dalších subjektů jednotlivých zúčastněných států.

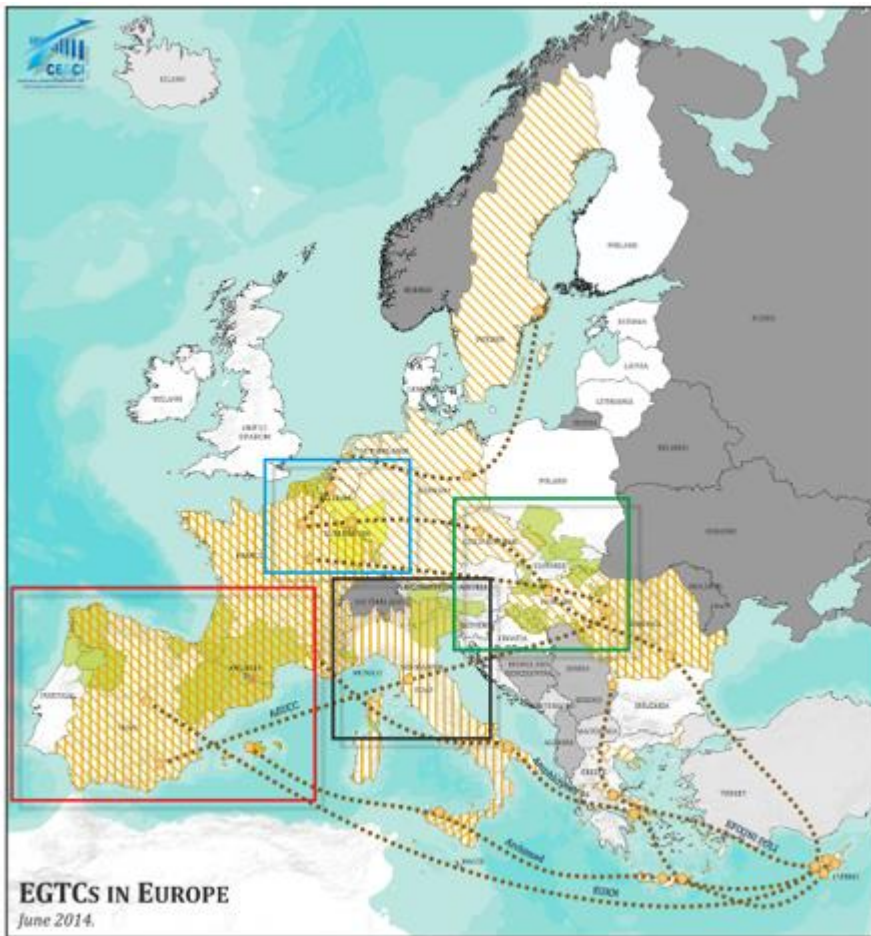


ESÚS jako „laboratoř víceúrovňové správy“

Jakkoli je **víceúrovňová správa** (věcí veřejných) vnímána jakožto **žádoucí, praktické zkušenosti** s ní jsou značně **limitované**.

Proto mohou být **ESÚS**, jejichž členy se mohou stát samosprávné celky odlišných velikostí i kompetencí, opravdu **významným krokem** směrem k **ověření funkčnosti konceptu víceúrovňové správy v přeshraničním prostředí**.

ESÚS v Evropě



LEGEND - types of cooperation

- Cross-border development EGTC
- Programming EGTC
- Project EGTC
- Network EGTC

Sources: www.ceseci-net.eu; <http://portal.cor.europa.eu/egtc>

<http://portal.cor.europa.eu/egtc>

Doposud bylo v rámci EU založeno **46 ESÚS** (zdroj: Výbor regionů), velký počet ESÚS je v přípravné fázi.



Evropská seskupení pro územní spolupráci a evropské regiony (připravované nebo již založené) z pohledu ČR



1. ESÚS TRITIA, 2. Evropský region Dunaj - Vltava, 3. ESÚS Novum

ESÚS Novum

- Zástupci 4 českých krajů (Královéhradecký, Pardubický, Liberecký, a Olomoucký), Dolnoslezského vojvodství a 2 euroregionů (Glacensis – česká a polská část, Nisa – česká a polská část) zahájili v roce 2010 diskusi o přípravě ESÚS, neboť regiony, kde působí uvedené subjekty, sblíží a spojuje podobný hospodářský rozvoj, podobný jazyk, geografické a přírodní podmínky, současná aktivní spolupráce mezi partnery na obou stranách hranice apod.
- Počet obyvatel území ESÚS Novum – přes 5 milionů.
- ESÚS Novum bude využívat Strategii integrované spolupráce česko-polského příhraničí, na jejíž tvorbě se v rámci česko-polského projektu v programovém období 2007-2013 podíleli všichni členové ESÚS Novum.
- ESÚS Novum bylo zaregistrováno dne 16. 12. 2015.
- Sídlo ESÚS Novum - Jelenia Góra (Jelení Hora), Polsko.



Logo projektu „Strategie integrované spolupráce česko-polského příhraničí“ symbolicky vyjadřuje 4 významné hory na česko-polské hranici nebo v její blízkosti v území partnerů projektu.

Od západu k východu: Ještěd, Sněžka, Králický Sněžník a Praděd.



Strom strategických oblastí spolupráce, strategických cílů a opatření

Strategické oblasti spolupráce			
1 Cestovní ruch a volný čas	2 Infrastruktura a životní prostředí	3 Konkurenceschopnost	4 Veřejné služby a partnerství
Strategické cíle a opatření			
Strategický cíl 1.1 Vysoký podíl cestovního ruchu na ekonomické prosperitě regionu	Strategický cíl 2.1 Dostatečná dopravní dostupnost a přeshraniční mobilita	Strategický cíl 3.1 Konkurenceschopná ekonomika a rozvinuté podnikatelské prostředí regionu	Strategický cíl 4.1 Kvalitní veřejné služby a fungující systém eliminace bezpečnostních rizik
Opatření 1.1.1 Společný marketing cestovního ruchu	Opatření 2.1.1. Rozvoj infrastruktury a dopravních sítí v regionu	Opatření 3.1.1 Podpora a zlepšování podmínek pro podnikání	Opatření 4.1.1 Zlepšení veřejného zdraví a sociální integrace
Opatření 1.1.2 Zvyšování kvality služeb cestovního ruchu	Opatření 2.1.2. Podpora meziregionální osobní a nákladní přepravy	Strategický cíl 3.2 Funkční a efektivní inovační a výzkumný systém regionu	Opatření 4.1.2 Zlepšení prevence rizik a bezpečnosti v regionu
Opatření 1.1.3 Rozvoj infrastruktury cestovního ruchu	Strategický cíl 2.2 Kvalitní životní prostředí	Opatření 3.2.1 Rozvoj výzkumných organizací a inovačního podnikání	Strategický cíl 4.2 Koordinovaný rozvoj regionu
Strategický cíl 1.2 Pestrá nabídka kulturních, sportovních a volnočasových aktivit	Opatření 2.2.1 Ochrana ovzduší, přírody a krajiny	Opatření 3.2.2 Spolupráce a internacionalizace výzkumných organizací a inovačních firem	Opatření 4.2.1 Efektivní veřejná správa a řízení regionu
Opatření 1.2.1 Rozvoj a spolupráce institucí na poli kultury, sportu a volného času	Opatření 2.2.2. Efektivní využívání energií a surovinových zdrojů	Strategický cíl 3.3 Vzdělávací systém provázaný s trhem práce	Opatření 4.2.2 Rozvoj spolupráce a podpora poradenství
Opatření 1.2.2 Společně organizované kulturní a volnočasové aktivity	Opatření 2.2.3 Zlepšení vodo hospodářské a odpadové infrastruktury	Opatření 3.3.1 Zvýšení vzdělanosti a zaměstnatelnosti obyvatel regionu	

Strategická oblast spolupráce 4 - Veřejné služby a partnerství (příklad)

Strategický cíl 4.1 - Kvalitní veřejné služby a fungující systém eliminace bezpečnostních rizik

Opatření 4.1.1 - Zlepšení veřejného zdraví a sociální integrace
Opatření 4.1.2 - Zlepšení prevence rizik a bezpečnosti v regionu

Strategický cíl 4.2 - Koordinovaný rozvoj regionu

Opatření 4.2.1 - Efektivní veřejná správa a řízení regionu
Opatření 4.2.2 - Rozvoj spolupráce a podpora poradenství

Příklady typových aktivit

Strategická oblast spolupráce 4 - Veřejné služby a partnerství Strategický cíl 4.1 - Kvalitní veřejné služby a fungující systém eliminace bezpečnostních rizik Opatření 4.1.2 - Zlepšení prevence rizik a bezpečnosti v regionu

Typ aktivit	Příklady aktivit
a Nadregionální ESÚS	<ul style="list-style-type: none"> Koordinace fungování bezpečnostních a záchranných složek Konference, semináře, výměna zkušeností v oblasti bezpečnosti a prevence rizik Integrace zásahových a bezpečnostních jednotek Kompatibilita technického vybavení a informačních systémů bezpečnostních a zásahových složek Vytvoření společné koncepce/strategie zásahového a preventivního systému Analýza/studie prevence rizik Analýza/studie sociálně patologických jevů Monitoring stavu bezpečnosti v přeshraničním území Osvětové a informační akce pro veřejnost
b Přeshraniční spolupráce	<ul style="list-style-type: none"> Společné akce/cvičení/soutěže bezpečnostních a záchranných složek Jazykové a odborné vzdělávací akce pracovníků záchranných a bezpečnostních složek Spolupráce neziskového/podnikatelského/veřejného sektoru při eliminaci sociálně patologických jevů
c Individuální s potenciálně přeshraničním dopadem	<ul style="list-style-type: none"> Technické vybavení bezpečnostních a záchranných složek Kamerové systémy Zlepšení varovného a hlásného systému Protipovodňová opatření Prevence proti haváriím a živelným katastrofám

Dne 25. listopadu 2016 byli v sídle ESÚS Novum přivítáni představitelé ukrajinských samospráv



Ing. Roman Klíma

**Odbor regionálního rozvoje, grantů a dotací, oddělení evropských grantů
Krajský úřad Královéhradeckého kraje**

telefon: +420 495 817 492, mobil: +420 602 488 137

e-mail: rklima@kr-kralovehradecky.cz

[Hradec Králové](#)

[Královéhradecký kraj](#)