

**VYHODNOCENÍ PLNĚNÍ
PLÁNU ODPADOVÉHO
HOSPODÁŘSTVÍ
KRÁLOVÉHRADECKÉHO KRAJE
ZA ROK 2009**

listopad 2010



ISES, s.r.o.
M.J. Lermontova 25
160 00 Praha 6

Identifikační údaje

Objednatel

Název : **Krajský úřad Královéhradeckého kraje**
Statutární zástupce : Bc. Lubomír Franc
Sídlo : Pivovarské náměstí 1245, 500 03 Hradec Králové
IČ : 70 88 95 46
DIČ : CZ 70 88 95 46
Bank. spoj. : Komerční banka, a.s., pobočka Hradec Králové,
č.ú.: 27-203 111 02 87/0100
Tel., fax: : 495 817 111, 495 817 336
E-mail :

Zpracovatel

Název firmy : **ISES, s.r.o.**
Statutární zástupce : Ing. Vladimír Klatovský, CSc.
Právní forma : společnost s ručením omezeným
Sídlo : M.J. Lermontova 25, 160 00 Praha 6
IČ : 64 58 39 88
DIČ : CZ 64 58 39 88
Bank. spoj. : ČSOB Praha 1
č.ú.: 700021603/0300
Tel., fax : 233 338 259, 233 339 718
E-mail : ises@ises.cz
Zpracovatelé: : Ing. Karel Bursa
Ing. Zuzana Stehlíková
Ing. Dana Laštovková

Obsah :

Kap.	Název kapitoly	Str.
1	Úvodní část	4
1.1	Cíl vyhodnocení	4
1.2	Postup zpracování	4
1.2.1	Zpracování vyhodnocení plnění cílů POH Hk	4
1.2.2	Způsob vyhodnocení plnění jednotlivých úkolů	5
1.3	Použité podklady	6
1.3.1	Zdroje dat	6
1.3.2	Soustava indikátorů OH	6
2	Hodnocení stavu plnění úkolů	8
2.1	Plnění soustavy indikátorů stanovených POH ČR	8
2.1.1	Základní indikátory I.1 až I.18	8
2.1.2	Doplňkové indikátory I.19 až I.22	9
2.1.3	Specifické indikátory I.23 až I.35	9
2.1.4	Vývoj vybraných indikátorů v letech 2004 – 2009	10
2.2	Hodnocení soustavy indikátorů stanovených v POH Královéhradeckého kraje	28
2.3	Hodnocení plnění cílů stanovených v POH Královéhradeckého kraje	33
2.3.1	Opatření k předcházení vzniku odpadů, omezování jejich množství a nebezpečných vlastností odpadů	33
2.3.2	Zásady pro nakládání s komunálními odpady	35
2.3.3	Zásady pro nakládání s nebezpečnými odpady	42
2.3.4.	Zásady pro nakládání s vybranými odpady	45
2.3.5	Zásady pro vytváření jednotné a přiměřené sítě zařízení k nakládání s odpady	59
2.3.6	Podíl využívaných odpadů	60
2.3.7	Podíl odpadů ukládaných na skládku	61
2.3.8	Staré zátěže území a odpadové hospodářství kraje v mimořádných situacích	63
3.	Výsledky hodnocení	65
3.1.	Souhrnné hodnocení	65
3.2.	Plnění cílů POH Královéhradeckého kraje	66
4.	Přílohy	68
4.1	Seznam zkratk	68
4.2	Tabulka kódů nakládání s odpady	69
4.3	Projekt „Intenzifikace odděleného sběru a zajištění využití komunálních odpadů včetně jejich obalové složky v Královéhradeckém kraji.	71
4.4	Přehled podpořených žádostí z OPŽP v Královéhradeckém kraji v roce 2009.	76
4.5	Výsledky grantového řízení ŽPZ dle usnesení Zastupitelstva Královéhradeckého kraje.	77

1 Úvodní část

1.1 Cíl vyhodnocení

Plán odpadového hospodářství Královéhradeckého kraje (dále jen POH Hk) byl zpracován na základě § 43 zákona č. 185/2001 Sb., o odpadech, v platném znění, který ukládá kraji v samostatné působnosti zpracovat plán odpadového hospodářství kraje pro jím spravované území.

Účelem plánu odpadového hospodářství kraje je stanovit optimální způsob dosažení souladu s požadavky právních předpisů ČR a EU v oblasti odpadového hospodářství na území Královéhradeckého kraje a s tím spojené ekonomické dopady.

Plánovací proces v oblasti odpadového hospodářství v ČR je tvořen osou:

- Plán odpadového hospodářství ČR,
- Plány odpadového hospodářství krajů,
- Plány odpadového hospodářství původců odpadů.

POH Královéhradeckého kraje obsahuje závaznou a směrnou část. Závazná část plánu řeší především opatření k předcházení a vzniku odpadů, omezování jejich množství a nebezpečných vlastností, zásady pro nakládání s komunálními, nebezpečnými a vybranými odpady, zásady pro vytváření jednotné a přiměřené sítě zařízení k nakládání s odpady a také podíly odpadů recyklovaných a ukládaných na skládku.

Cílem vyhodnocení POH Královéhradeckého kraje je zjistit stav plnění cílů a opatření stanovených v plánu odpadového hospodářství (krátkodobé, střednědobé a dlouhodobé cíle) za rok 2009. Vyhodnocení plnění POH se provádí na základě odst. 11 § 43 zákona č. 185/2001 Sb., o odpadech, ve znění pozdějších předpisů.

1.2 Postup zpracování

1.2.1 Postup zpracování vyhodnocení plnění cílů POH Hk

Po zadání vyhodnocení plnění cílů POH Hk zpracovatel obdržel data z ORP o produkci a způsobech nakládání s odpady na území tohoto kraje. Zpracovatel provedl základní verifikaci dat a opravil zjevné chyby v evidenci, které by výrazným způsobem ovlivnily výsledek vyhodnocení.

Vlastní vyhodnocení plnění cílů POH Hk bylo provedeno v souladu s požadavky zákona o odpadech č. 185/2001 Sb., v platném znění a dle metodiky pro vyhodnocení plnění cílů POH ČR zpracované MŽP pro rok 2009. Použité materiály jsou popsány kapitole 1.3. Použité podklady.

1.2.2 Způsob vyhodnocení plnění jednotlivých úkolů

Na základě získaných informací o plnění každého úkolu bylo vypracováno odborné hodnocení. Stručně byl charakterizován stav plnění úkolu ve sledovaném roce, příp., pokud je to k plnění průběžného úkolu relevantní, v letech dalších. Součástí hodnocení je i vymezení případných problémů, signalizujících ohrožení splnění úkolu v zadaných termínech platnosti POH Hk, nebo návrh dalších opatření.

Pro sjednocení závěrů hodnocení jednotlivých úkolů byla využita následující stupnice:

- 1 - cíl je splněn
- 2 - cíl je plněn bez výhrad
- 3 - cíl je plněn s výhradami
- 4 - cíl není plněn
- 5 - cíl nebyl posuzován

Metodická poznámka:

„Splněn“ znamená, že cíl byl splněn (dosažen), není třeba jej dále sledovat, v dalším roce již nebude hodnocen.

„Plněn bez výhrad“ znamená, že cíl pokračuje, není ukončen, bude hodnocen i v dalším období. Z hodnocení nevyplynuly žádné výhrady (připomínky, problémy) k průběhu jeho plnění v roce 2009.

Cíl bude znovu hodnocen v dalším období, zatím nejsou doporučována žádná opatření ke změně nebo další, resp. nové kroky.

„Plněn s výhradami“ znamená, že cíl pokračuje, není ukončen, bude hodnocen i v dalším období. Z hodnocení vyplývá, že byla uskutečněna řada kroků (činností, opatření) správným směrem. Pro splnění nejpozději do konce platnosti POH by měl být formulován konkrétní úkol. Formulace „Plněn s výhradami“ nemusí být vždy považována za identifikaci problému, může být použita k označení doporučení dalšího postupu.

„Cíl není plněn“ znamená, že plnění cíle nenastalo.

„Plnění cíle nebylo posuzováno“ – cíl není posuzován, vzhledem k datu plnění, případně nedostatku potřebných údajů pro hodnocení plnění cíle.

1.3 Použité podklady

1.3.1 Zdroje dat

K vyhodnocení plnění cílů POH Královéhradeckého kraje byla použita data z Informačního systému odpadového hospodářství, evidence o produkci a způsobech nakládání s odpady vedené ORP a po verifikaci zasílané na Krajský úřad. Dále byly použity údaje zasílané provozovateli zařízení pro nakládání s odpady provozovanými na území Královéhradeckého kraje. Použita byla také data z ČSÚ, kde jsme čerpali informace o počtu obyvatel.

Hodnoceny byly :

- základní indikátory vyplývající ze zákona o odpadech č. 185/2001 Sb.,
- doplňující indikátory vyplývající z POH Královéhradeckého kraje,
- jednotlivé cíle stanovené v POH Hk

1.3.2 Soustava indikátorů OH

Stav a vývoj odpadového hospodářství a míra plnění stanovených cílů byla zjišťována jednak prostřednictvím „Soustavy indikátorů stavu a změn odpadového hospodářství Královéhradeckého kraje“, dále pak vyhodnocením jednotlivých krajských opatření, k nimž nebyly stanoveny indikátory. Indikátory umožňují sledovat plnění kvantifikovaných i obecných cílů odpadového hospodářství stanovených v POH kraje a byly zvoleny tak, aby byl zajištěn jejich soulad s indikátory stanovenými v POH ČR.

K vyhodnocení výše uvedených indikátorů byl použit program EVI 9, který umožňuje vyhodnotit vybrané indikátory POH.

Matematické vyjádření výpočtu „Soustavy indikátorů OH“ v souladu s vyhláškou č.351/2008 Sb., kterou se mění vyhláška č. 383/2001 Sb., o podrobnostech nakládání s odpady, ve znění pozdějších předpisů (aktualizace k 30.6. 2010):

Vzhledem k dopočtu produkce odpadů od firem, které nezaslaly Hlášení nebo nesplnily limit pro ohlášení je pro výpočet vytvořena samostatná pracovní databáze.

V pracovní databázi se:

- **vymažou** všechny druhy (kat. číslo odpadu) **20 03 04**, včetně číselných hodnot množství odpadu;
- **vymažou** všechny číselné hodnoty množství odpadu u druhů odpadů (kat. čísla odpadů) skupiny „**20**“ **Katalogu**, u kterých byl vykázán kód nakládání „A00“ od původců, kteří v Hlášení o produkci a nakládání s odpady (příloha č. 20 vyhlášky č. 383/2001 Sb.) označili, že **provozovna je zapojena do systému sběru komunálních odpadů obce**;
- **vymažou** všechny číselné hodnoty množství odpadu u druhů odpadů (kat. čísla odpadů) **16 01 04 a 16 01 06 (autovraky)**, u kterých byl vykázán kód nakládání „A00“;
- u každého jednotlivého množství odpadu u kat. čísla **19 08 05** se množství uvedené u kódu nakládání „A00“ **vynásobí hodnotou sušiny** a následně vydělí 100 z listu č.3 přílohy č. 20;
- provede **dopčet produkce odpadů firem, které nezaslaly Hlášení**

Indikátory I.2, I.9, I.11, I.12, I.18, I.19, I.26, I.28, I.29, I.34 a I.35 stanovené v POH ČR se na území krajů za rok 2009 nevyhodnocují.

Indikátor I.13 a I.14 jsme z důvodu složitého a nejednotného rozdělení na určení kapacit pro zařízení nebezpečného odpadu, ostatního odpadu a komunálního odpadu určili pouze pro odpady celkové.

Při výpočtu produkce stavebních a demoličních odpadů a podílu stavebních a demoličních odpadů na celkové produkci a nakládání s nimi se nezapočítává podskupina odpadů 17 04 (Kovy –včetně jejich slitin).

Na základě požadavku MŽP nejsou v indikátorech využití započítávány odpady přeshraničně přepravené, vyvezené a dovezené, protože všechny odpady nepodléhají povolení MŽP a z tohoto důvodu nejsou známa skutečná množství těchto odpadů.

2 Hodnocení stavu plnění úkolů

2.1 Plnění soustavy indikátorů stanovených POH ČR

2.1.1 Základní indikátory I.1 až I.18:

Číslo	Definice indikátoru	Měrná jednotka	Produkce 2009			
			Celková	NO	OO	KO
I.1	Celková produkce odpadů.	1000 t/rok	976,06	47,24	928,82	217,91
I.2	Celková produkce odpadů na jednotku HDP.	t/1000 EUR/rok	Nevyhodnocuje se			
I.3	Podíl na celkové produkci odpadů.	% z celkové produkce odpadů v kraji	100,00	5,00	95,00	23,00
I.4	Produkce na obyvatele.	kg/obyvatele /rok	1 760,22	85,19	1 675,02	410,58
I.5	Podíl využitých odpadů (R1 až R12, N1, N2, N8, N10 až N13, N15).	% z celkové produkce skupiny odpadů	53,69	22,80	55,26	6,17
I.6	Podíl materiálově využitých odpadů (R2 až R12, N1, N2, N8, N10 až N13, N15).	% z celkové produkce skupiny odpadů	53,28	22,74	54,84	5,86
I.7	Podíl energeticky využitých odpadů (R1).	% z celkové produkce skupiny odpadů	0,40	0,06	0,42	0,31
I.8	Podíl odpadů odstraněných skládkováním (D1, D5, D12).	% z celkové produkce skupiny odpadů	15,85	13,17	15,98	52,90
I.9	Podíl odpadů odstraněných jiným uložením (D3, D4).	% z celkové produkce skupiny odpadů	Nevyhodnocuje se			
I.10	Podíl odpadů odstraněných spalováním (D10).	% z celkové produkce skupiny odpadů	0,10	1,91	0,00	0,00
I.11	Podíl odpadů vyvážených za účelem jejich odstranění.	% z celkové produkce skupiny odpadů	Nevyhodnocuje se			
I.12	Podíl odpadů dovážených za účelem jejich materiálového využití.	% z celkové produkce skupiny odpadů	Nevyhodnocuje se			
I.13	Celková kapacita zařízení pro využívání odpadů (R1 až R12, Z3, Z5, Z6 a Z8).	t/rok	698 711,50			
I.14	Celková kapacita zařízení pro mat. využívání odpadů (R2 až R12, Z3, Z5, Z8)	t/rok	698 709,00			
I.15	Celková kapacita zařízení na energetické využívání odpadů (R1).	t/rok	2,50			
I.16	Celková kapacita zařízení na spalování odpadů (D10).	t/rok	2 000,00			
I.17	Celková kapacita zařízení pro skládkování odpadů (D1, D5, D12, dle zákona a U2 dle vyhlášky).	m ³	Všechny odpady		2 277 316,00	
			Nebezpečné		6 670 000,00	
			Ostatní		1 610 316,00	
			Komunální		1 338 216,00	
I.18	Celková kapacita zařízení pro jiné uložení odpadů (D3, D4 dle zákona a U1 dle vyhlášky).	m ³	Nevyhodnocuje se			

2.1.2 Doplnkové indikátory stanovené k základním indikátorům I.19 až I.22:

Pořadové číslo indikátoru	Definice indikátoru	Měrná jednotka	2009
I.19	Množství sběrových míst nebezpečných odpadů.	Počet	Nevyhodnocuje se
I.20	Podíl nebezpečných odpadů ze zdravotnictví na celkové produkci odpadů ze zdravotnictví.	%	90,33
I.21	Produkce odděleného sběru komunálních odpadů a obalů (podskupina 20 01 a 15 01 z obcí).	kg/obyvatele/rok	85,58
I.22	Podíl biologicky rozložitelného komunálního odpadu (BRKO) ukládaného na skládky vzhledem ke srovnávací základně 1995.	%	63,83

2.1.3 Specifické indikátory I.23 až I.35:

Číslo indikátoru	Definice indikátoru	Měrná jednotka	2009
I.23	Podíl stavebních a demoličních odpadů na celkové produkci odpadů.	% z celkové produkce odpadů	40,29
I.24	Podíl využitých stavebních a demoličních odpadů (R1, R3 až R12, N1, N8, N10 až N13).	% ze stavebních a demoličních odpadů	77,12
I.25	Podíl stavebních a demoličních odpadů odstraněných skládkováním (D1, D5, D12).	% ze stavebních a demoličních odpadů	4,26
I.26	Podíl stavebních a demoličních odpadů odstraněných jiným uložením (D3, D4).	% ze stavebních a demoličních odpadů	Nevyhodnocuje se
I.27	Celková produkce odpadů s obsahem PCB.	t/rok	5,93
I.28	Celková produkce odpadních olejů.	t/rok	Nevyhodnocuje se
I.29	Celková produkce odpadních baterií a akumulátorů.	t/rok	Nevyhodnocuje se
I.30	Celková produkce kalů z čistíren odpadních vod.	t/rok	7 653,01
I.31	Podíl kalů z produkce čistíren odpadních vod použitých na zemědělské půdě (R10, N2).	% z celkové produkce kalů	7,01
I.32	Celková produkce odpadů s obsahem azbestu.	t/rok	1 480,82
I.33	Celková produkce autovraků.	t/rok	8 477,94
I.34	Plnění cílů recyklace a využití odpadů z obalů ve struktuře přílohy č. 3 zákona o obalech.	% za všechny položky tabulky	Nevyhodnocuje se
I.35	Rozdíl průměrné ceny za spalování tuny odpadu a ceny za uložení tuny odpadu na skládku včetně poplatků, v členění na nebezpečné a ostatní odpady.	Nevyhodnocuje se	

2.1.4 Vývoj vybraných indikátorů v letech 2004 – 2009

Tato podkapitola je zaměřena na vývoj vybraných indikátorů v časovém období pro roky 2004 až 2009. Soustava indikátorů je vyhodnocována na základě Zpracování matematického vyjádření výpočtu „Soustavy indikátorů OH“ v souladu s vyhláškou č. 351/2008 Sb., kterou se mění vyhláška č. 383/2001 Sb., o podrobnostech nakládání s odpady, ve znění pozdějších předpisů.

Matematické vyjádření pro vyhodnocení „Soustavy indikátorů OH“ pro rok 2009 je vztaženo k legislativě platné k 30.6. 2010. Oproti matematickému vyjádření pro vyhodnocení „Soustavy indikátorů OH“ pro rok 2008 došlo k výrazným změnám:

- smazání produkce (A00) u autovraků
- **přepočet kalů na sušinu** (pokud není uvedena sušina na Listu č. 3 hlášení, počítá se se zadanou konstantou 22%),
- **smazání produkce komunálních odpadů vykázané firmami zapojenými do systému obce,**
- dopočet produkce za subjekty, které nepodalý hlášení (podlimitní nebo „hříšníci“ – probíhá z celorepublikové databáze).

Hodnoty v příslušných tabulkách jsou od roku 2004 do roku 2008 vypočteny dle metodického návodu MŽP pro rok 2008. Pro úplnost časové řady se takto vypočítal i rok 2009, nicméně je zde uvedena i tabulková hodnota indikátorů dle metodiky pro rok 2009, tato tabulková hodnota se neuvádí v grafech.

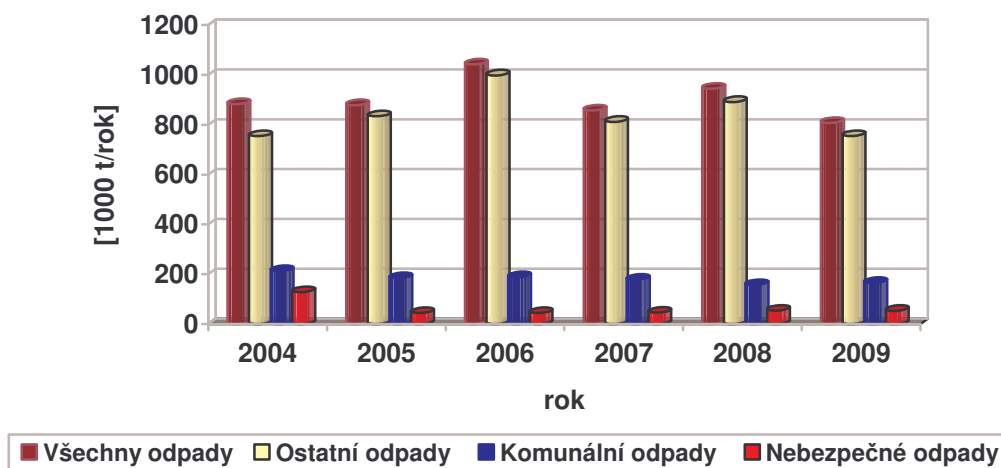
Výpočty jednotlivých indikátorů v časovém období pro roky 2004 až 2009 dle metodiky pro rok 2009 nebyly provedeny, jelikož v době zpracování vyhodnocení nebyla dostupná celorepubliková databáze pro rok 2007, která je k výpočtu „Soustavy indikátorů OH“ nutná. Časové řady by tak nebyly úplné.

2.1.4a Indikátor I.1 - Celková produkce odpadů

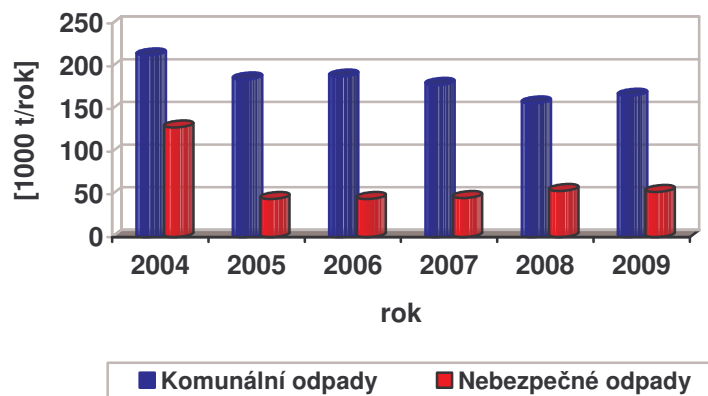
Tabulka 2.1.4a: Celková produkce odpadů v letech 2004 – 2009.

Rok		Všechny odpady	Nebezpečné odpady	Ostatní odpady	Komunální odpady
Vyhodnocení		[1000 t/rok]	[1000 t/rok]	[1000 t/rok]	[1000 t/rok]
Dle metodiky pro rok 2008	2004	882,92	128,35	754,57	212,57
	2005	878,58	44,43	834,15	184,35
	2006	1 042,31	44,40	997,92	187,79
	2007	857,60	45,76	811,84	178,02
	2008	945,08	53,74	891,34	156,48
	2009	807,58	52,76	754,81	165,34
2009		979,06	47,24	928,82	217,91
Dle metodiky pro rok 2009					

Graf 2.1.4.a1: Celkové produkce odpadů v letech 2004 – 2009.



Graf 2.1.4.a2: Celková produkce komunálních a nebezpečných odpadů v letech 2004 – 2009.

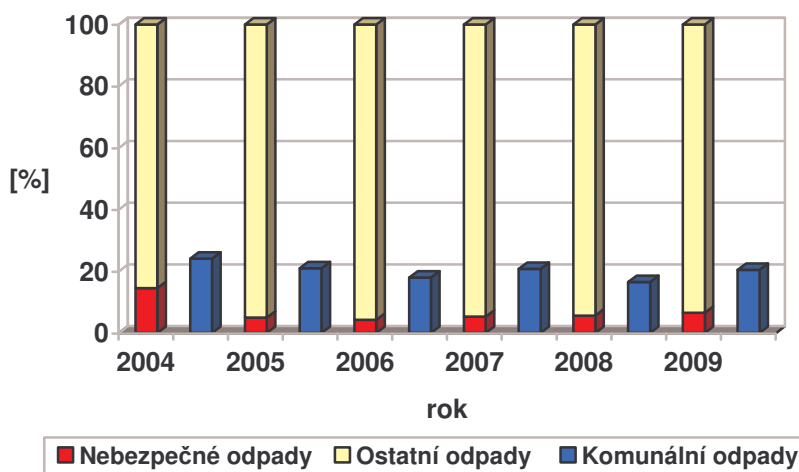


2.1.4b Indikátor I.3 - Podíl na celkové produkci odpadů

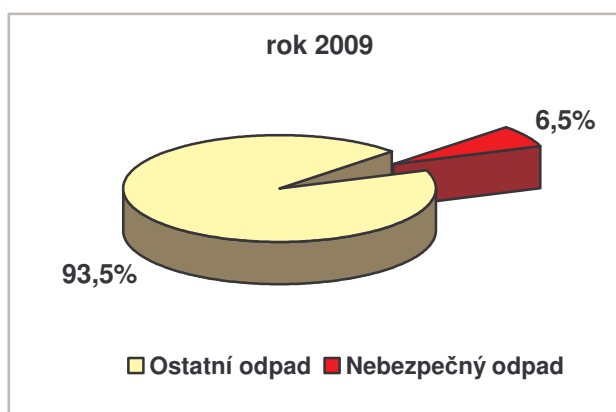
Tabulka 2.1.4b: Podíl odpadů na celkové produkci v letech 2004 – 2009.

Rok	Všechny odpady	Nebezpečné odpady	Ostatní odpady	Komunální odpady	
Vyhodnocení	[%]	[%]	[%]	[%]	
Dle metodiky pro rok 2008	2004	100	14,54	85,46	24,08
	2005	100	5,06	94,94	20,98
	2006	100	4,26	95,74	18,02
	2007	100	5,34	94,66	20,76
	2008	100	5,69	94,31	16,56
	2009	100	6,53	93,47	20,47
2009	100	5,00	65,00	23,00	
Dle metodiky pro rok 2009					

Graf 2.1.4b1: Podíl nebezpečných, ostatních a komunálních odpadů na celkové produkci v letech 2004 – 2009.



Graf 2.1.4.b2: Procentuelní zastoupení ostatních a nebezpečných odpadů v roce 2009.

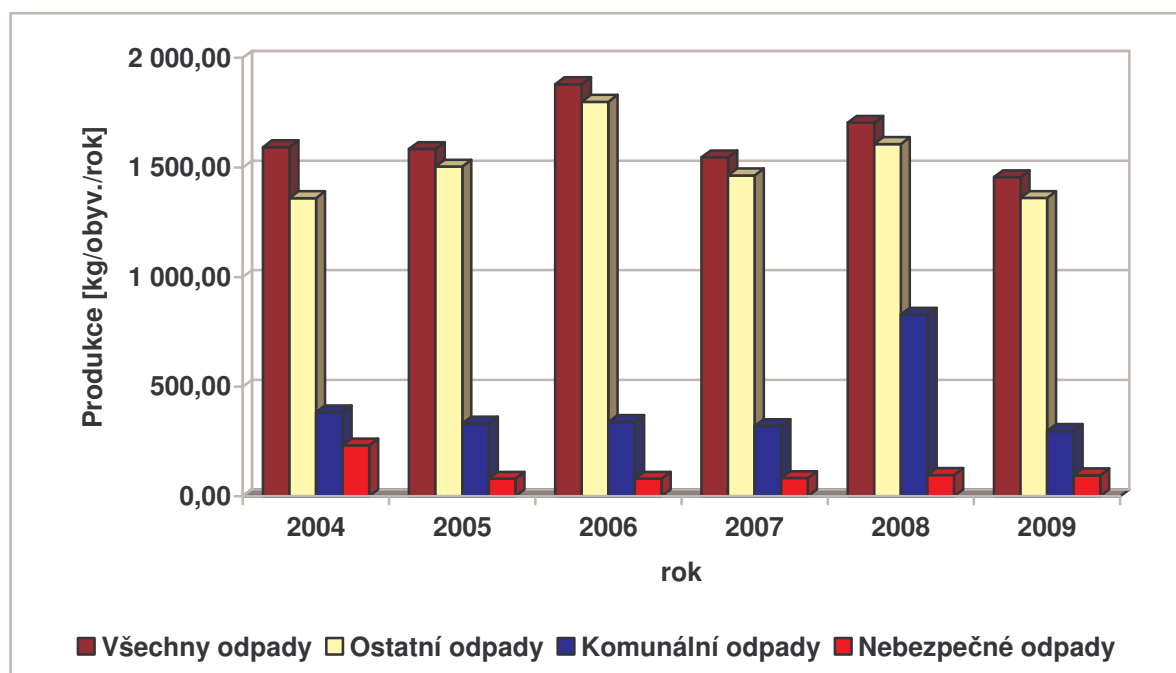


2.1.4c Indikátor I.4 - Produkce na obyvatele

Tabulka 2.1.4c: Produkce odpadů na obyvatele v letech 2004 – 2009.

Rok		Všechny odpady	Nebezpečné odpady	Ostatní odpady	Komunální odpady
Vyhodnocení		[kg/obyvatele/rok]	[kg/obyvatele/rok]	[kg/obyvatele/rok]	[kg/obyvatele/rok]
Dle metodiky pro rok 2008	2004	1 592,25	231,46	1 360,79	383,34
	2005	1 584,43	80,12	1 504,30	332,45
	2006	1 879,70	80,06	1 799,63	338,66
	2007	1 546,59	82,52	1 464,07	321,03
	2008	1 704,35	96,92	1 607,43	282,20
	2009	1 456,37	95,15	1 361,23	298,17
2009					
Dle metodiky pro rok 2009		1 760,22	85,19	1 675,02	410,58

Graf 2.1.4c: Produkce odpadů na obyvatele v letech 2004 – 2009.

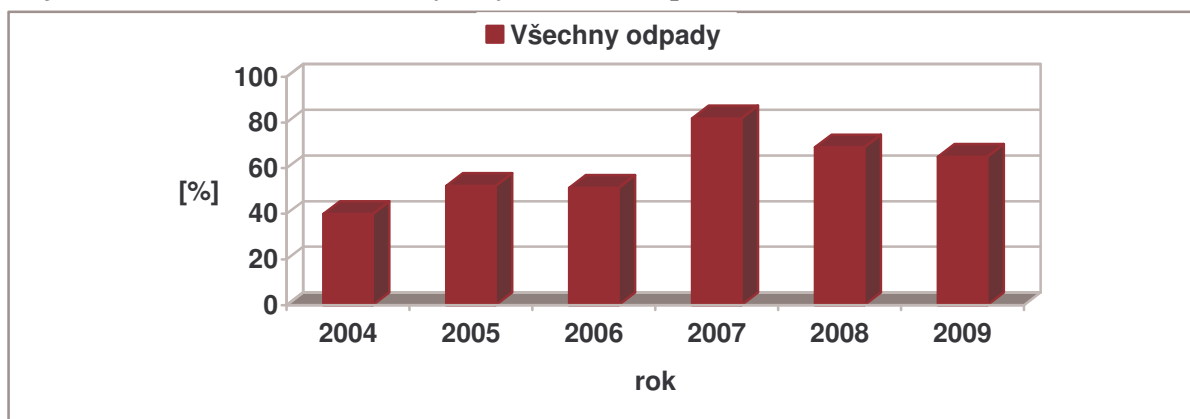


2.1.4d Indikátor I. 6 - Podíl materiálově využitých odpadů (R2 až R12, N1, N2, N8, N10 až N13, N15)

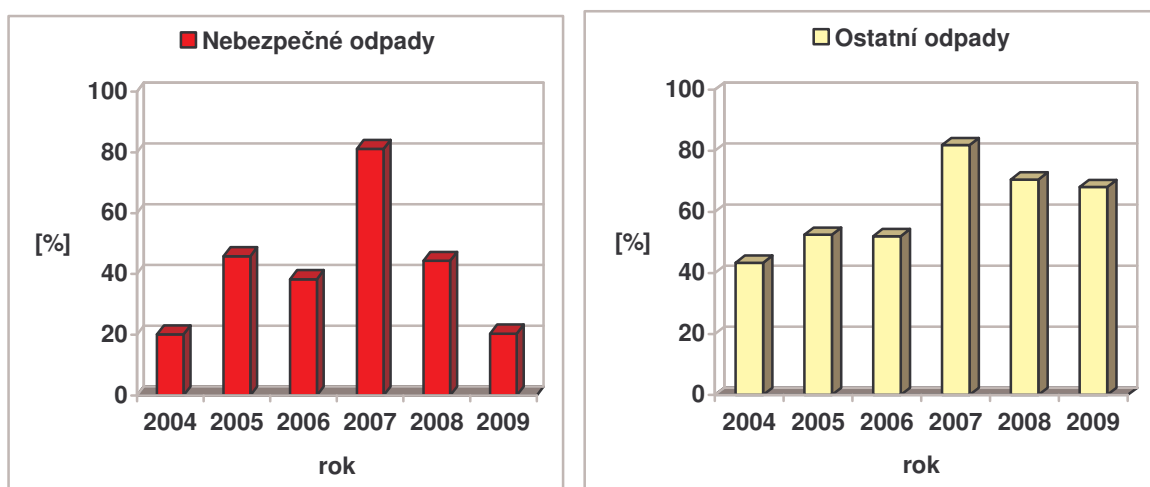
Tabulka 2.1.4d: Podíl materiálově využitých odpadů v letech 2004 – 2009.

Rok		Všechny odpady	Nebezpečné odpady	Ostatní odpady	Komunální odpady
Vyhodnocení		[%]	[%]	[%]	[%]
Dle metodiky pro rok 2008	2004	39,96	20,08	43,34	4,20
	2005	52,19	45,86	52,53	7,47
	2006	51,45	38,25	52,04	9,00
	2007	81,78	81,18	81,81	4,16
	2008	69,10	44,31	70,59	5,82
	2009	65,00	20,36	68,12	7,40
2009		53,28	22,74	54,84	5,86
Dle metodiky pro rok 2009					

Graf 2.1.4d1: Podíl materiálově využitých všech odpadů v letech 2004 – 2009.



Graf 2.1.4d2: Podíl materiálově využitých nebezpečných a ostatních odpadů v letech 2004 – 2009.

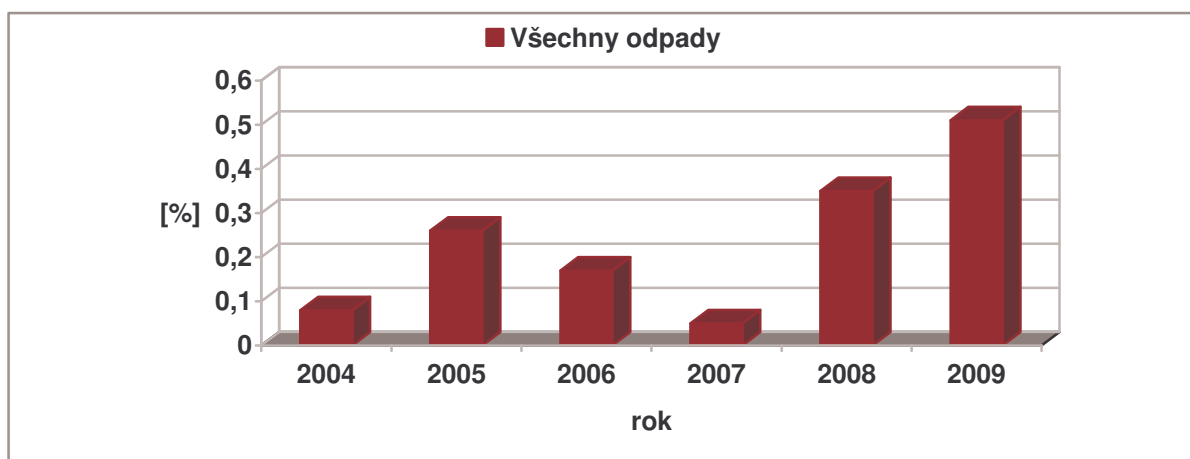


2.1.4e Indikátor I. 7 - Podíl energeticky využitých odpadů (R1)

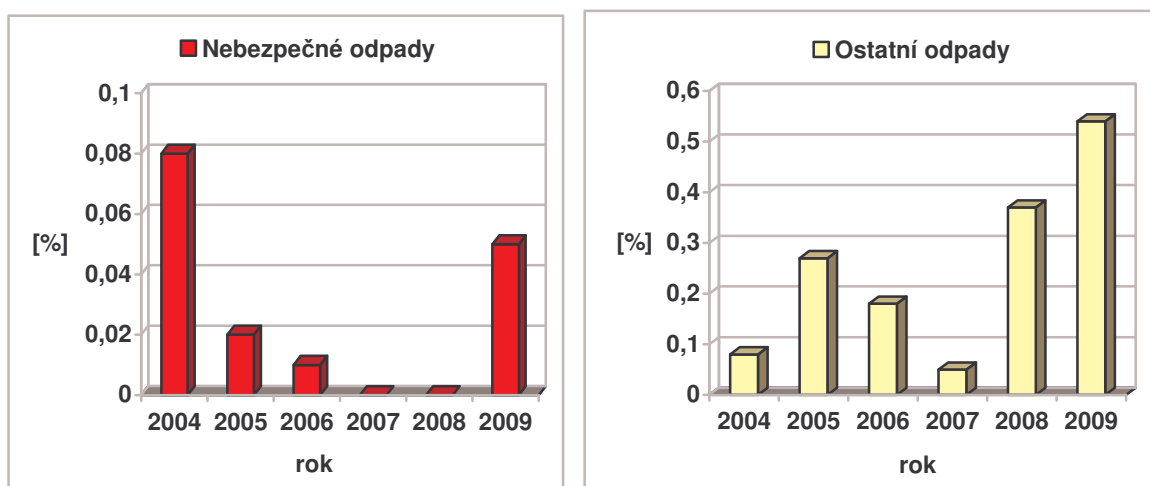
Tabulka 2.1.4e: Podíl energeticky využitých odpadů v letech 2004 – 2009.

Rok		Všechny odpady	Nebezpečné odpady	Ostatní odpady	Komunální odpady
Vyhodnocení		[%]	[%]	[%]	[%]
Dle metodiky pro rok 2008	2004	0,08	0,08	0,08	0,02
	2005	0,26	0,02	0,27	0,58
	2006	0,17	0,01	0,18	0,45
	2007	0,05	0,00	0,05	0,00
	2008	0,35	0,00	0,37	0,22
	2009	0,51	0,05	0,54	0,41
2009		0,40	0,06	0,42	0,31
Dle metodiky pro rok 2009					

Graf 2.1.4e1: Podíl všech energeticky využitých odpadů v letech 2004 – 2009.



Graf 2.1.4e2: Podíl energeticky využitých nebezpečných a ostatních odpadů v letech 2004 – 2009.

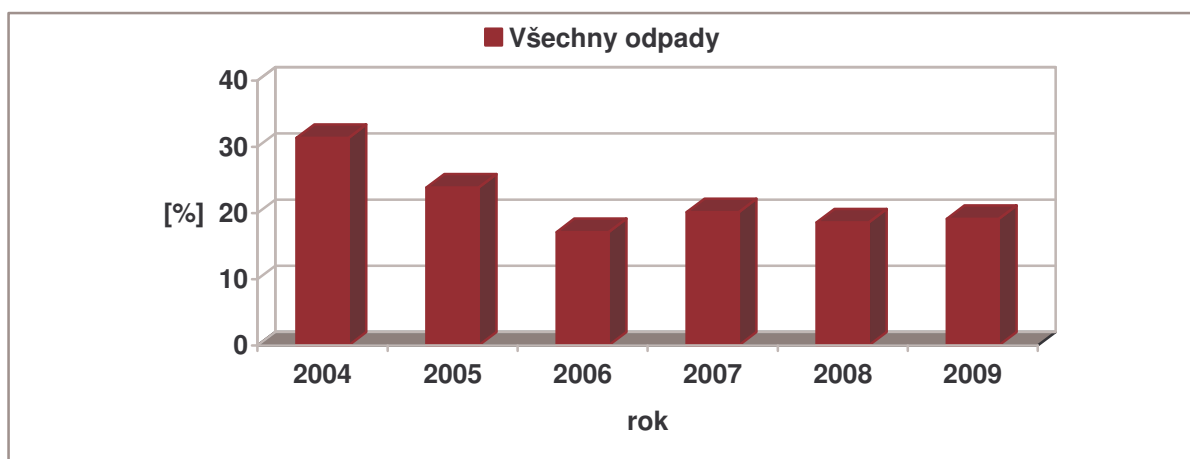


2.1.4f Indikátor I. 8 - Podíl odpadů odstraněných skládkováním (D1, D5, D12)

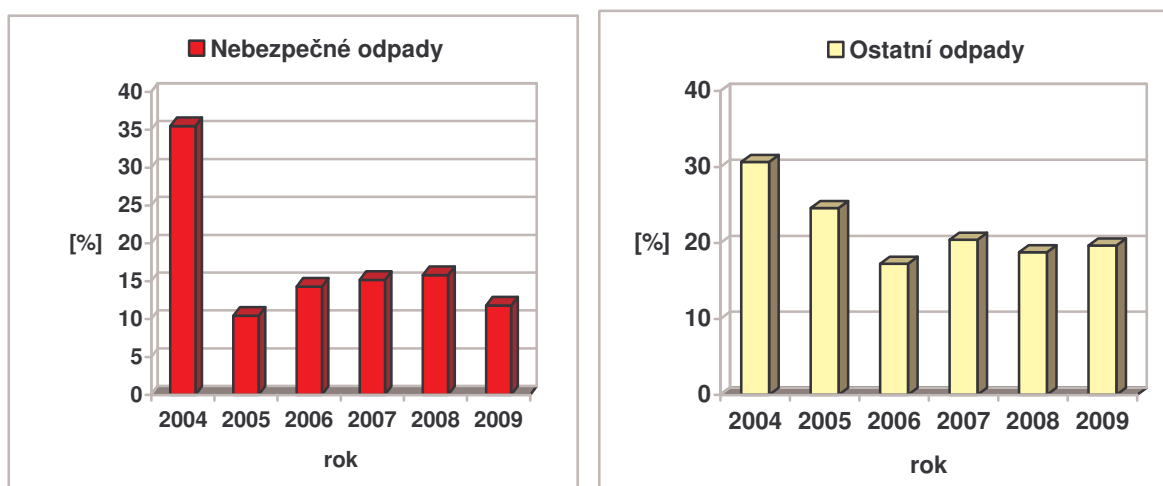
Tabulka 2.1.4f: Podíl odpadů odstraněných skládkováním v letech 2004 – 2009.

Rok		Všechny odpady	Nebezpečné odpady	Ostatní odpady	Komunální odpady
Vyhodnocení		[%]	[%]	[%]	[%]
Dle metodiky pro rok 2008	2004	31,36	35,49	30,65	62,18
	2005	23,87	10,45	24,58	69,73
	2006	17,13	14,27	17,26	59,65
	2007	20,14	15,18	20,42	65,56
	2008	18,62	15,81	18,79	73,35
	2009	19,15	11,79	19,67	69,72
2009		15,85	13,17	15,98	52,90
Dle metodiky pro rok 2009					

Graf 2.1.4f1: Podíl všech odpadů odstraněných skládkováním v letech 2004 – 2009.



Graf 2.1.4f2: Podíl nebezpečných a ostatních odpadů odstraněných skládkováním v letech 2004 – 2009.

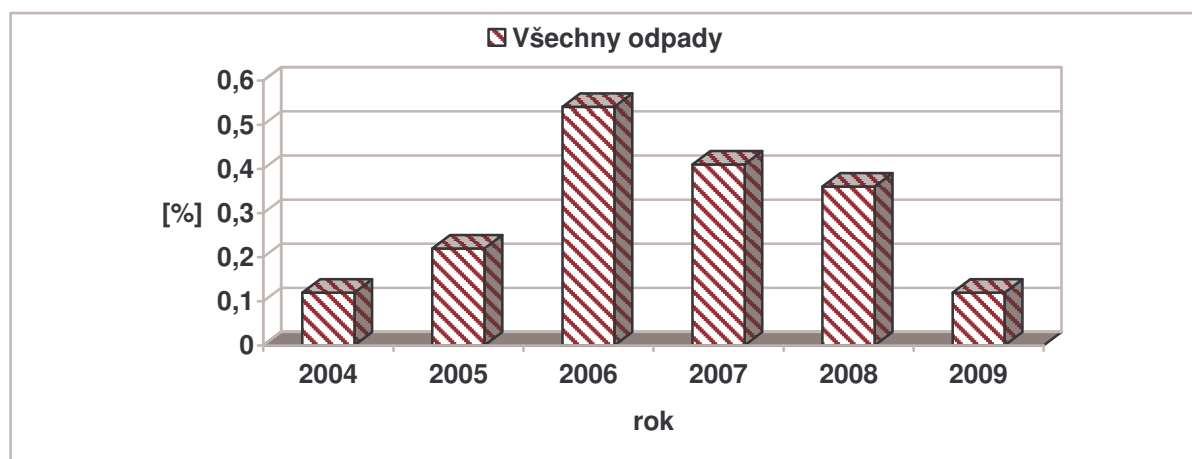


2.1.4g Indikátor I. 10 - Podíl odpadů odstraněných spalováním (D10)

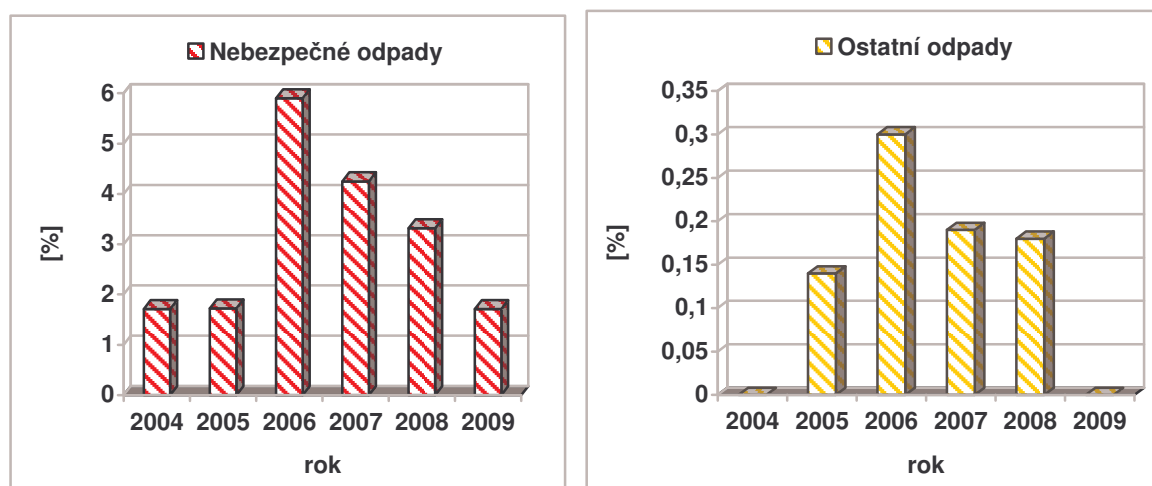
Tabulka 2.1.4g: Podíl odpadů odstraněných spalováním v letech 2004 – 2009.

Rok		Všechny odpady	Nebezpečné odpady	Ostatní odpady	Komunální odpady
Vyhodnocení		[%]	[%]	[%]	[%]
Dle metodiky pro rok 2008	2004	0,12	1,71	0,00	0,00
	2005	0,22	1,72	0,14	0,00
	2006	0,54	5,90	0,30	0,00
	2007	0,41	4,25	0,19	0,00
	2008	0,36	3,32	0,18	0,00
	2009	0,12	1,71	0,00	0,00
2009		0,10	1,91	0,00	0,00
Dle metodiky pro rok 2009					

Graf 2.1.4g1: Podíl všech odpadů odstraněných spalováním v letech 2004 – 2009.



Graf 2.1.4g2: Podíl nebezpečných a ostatních odpadů odstraněných spalováním v letech 2004 – 2009.

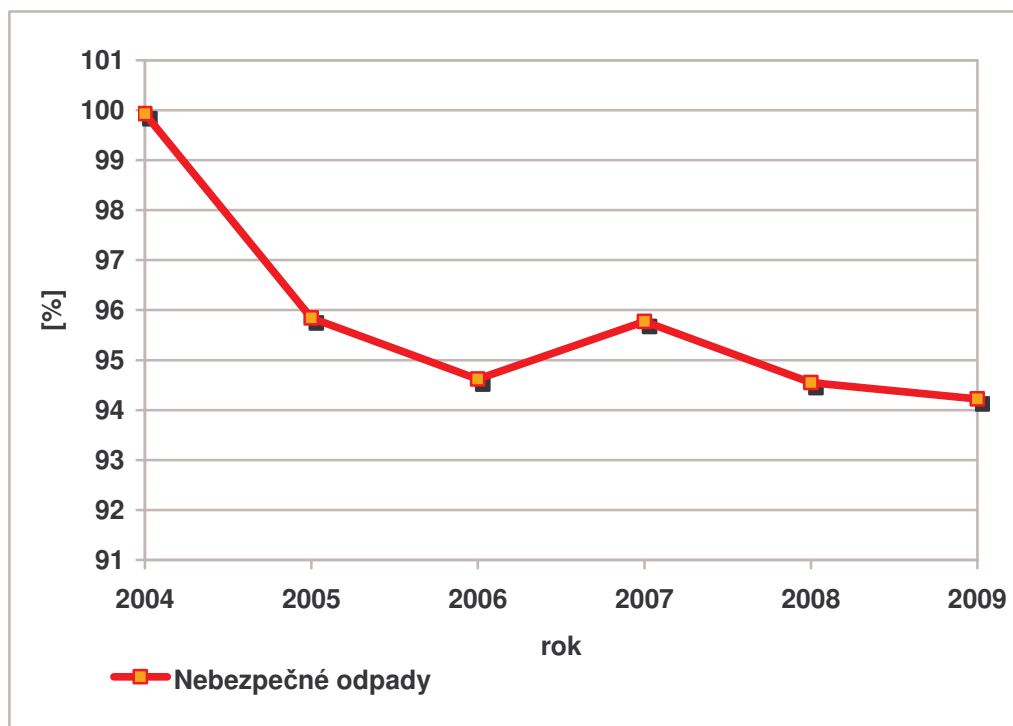


2.1.4h Indikátor I. 20 - Podíl nebezpečných odpadů ze zdravotnictví na celkové produkci odpadů ze zdravotnictví

Tabulka 2.1.4h: Podíl nebezpečných odpadů ze zdravotnictví na celkové produkci odpadů ze zdravotnictví v letech 2004 – 2009.

Rok		Nebezpečné odpady
Vyhodnocení		[%]
Dle metodiky pro rok 2008	2004	99,93
	2005	95,84
	2006	94,62
	2007	95,77
	2008	94,55
	2009	94,22
2009		90,33
Dle metodiky pro rok 2009		

Graf 2.1.4h: Podíl nebezpečných odpadů ze zdravotnictví na celkové produkci odpadů ze zdravotnictví v letech 2004 – 2009.

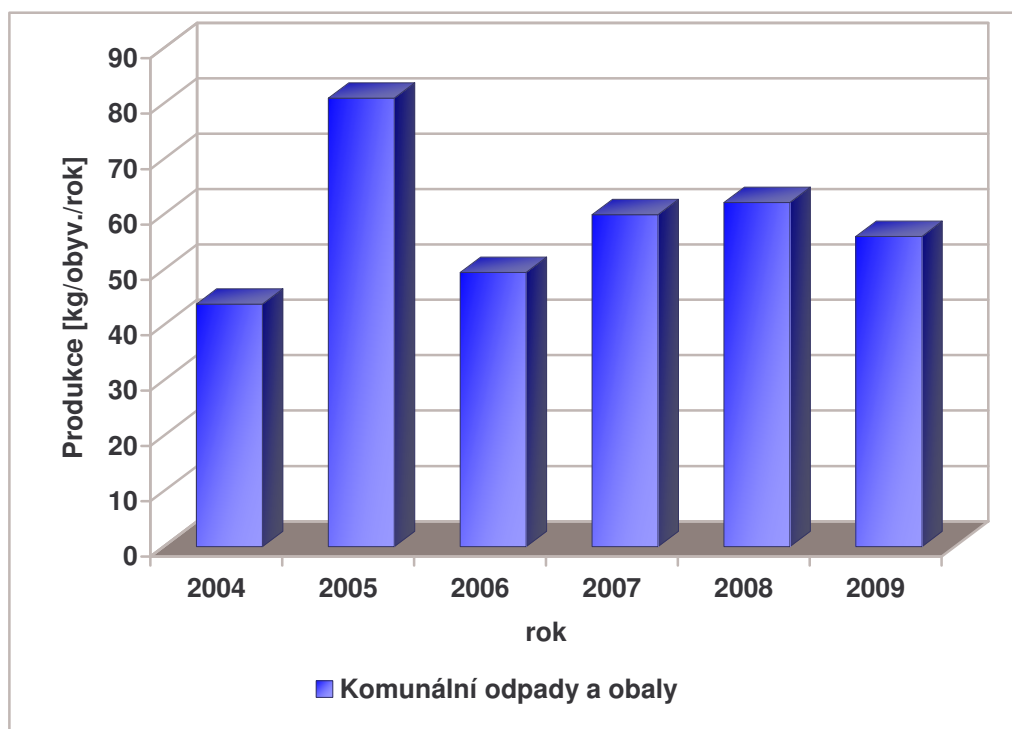


2.1.4ch Indikátor I. 21 - Produkce odděleného sběru komunálních odpadů a obalů (podskupina 20 01 a 15 01) z obcí

Tabulka 2.1.4ch: Produkce odděleného sběru komunálních odpadů a obalů na obyvatele z obcí v letech 2004 – 2009.

Rok		Komunální odpady a obaly
Vyhodnocení		[kg/obyv./rok]
Dle metodiky pro rok 2008	2004	43,76
	2005	80,99
	2006	49,49
	2007	59,96
	2008	62,17
	2009	56,03
2009		85,58
Dle metodiky pro rok 2009		

Graf 2.1.4ch: Produkce odděleného sběru komunálních odpadů a obalů na obyvatele z obcí v letech 2004 – 2009.

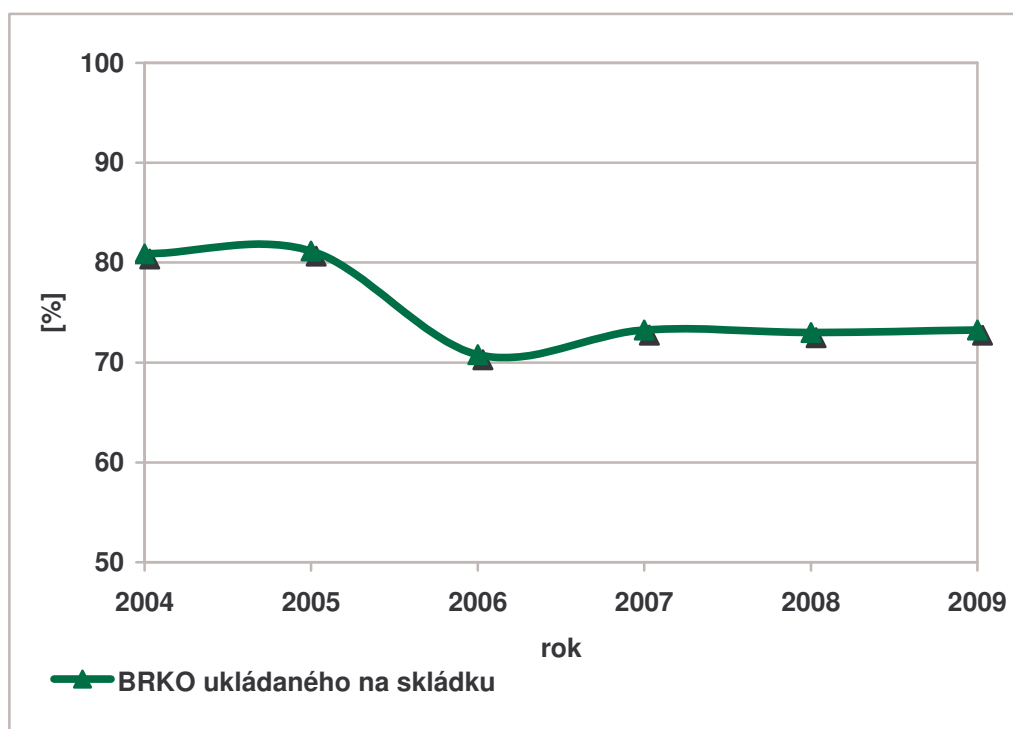


2.1.4i Indikátor I. 22 - Podíl biologicky rozložitelného komunálního odpadu (BRKO) ukládaného na skládky vzhledem ke srovnávací základně 1995

Tabulka 2.1.4i: Podíl BRKO ukládaného na skládky (srovnávací základna r. 1995) v letech 2004 – 2009.

Rok		BRKO ukládaného na skládku
Vyhodnocení		[%]
Dle metodiky pro rok 2008	2004	80,88
	2005	81,16
	2006	70,78
	2007	73,26
	2008	73,01
	2009	73,27
2009		63,83
Dle metodiky pro rok 2009		

Graf 2.1.4i: Podíl BRKO ukládaného na skládky v letech 2004 – 2009.



2.1.4j Indikátor I. 23 - Podíl stavebních a demoličních odpadů na celkové produkci odpadů

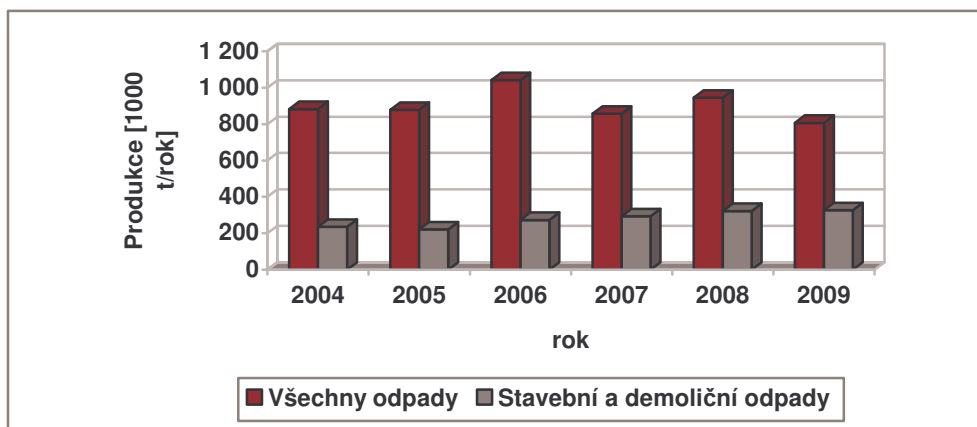
Tabulka 2.1.4j1: Podíl stavebních a demoličních odpadů na celkové produkci odpadů v letech 2004 - 2009

Rok		Stavební a demoliční odpady
Vyhodnocení		[%]
Dle metodiky pro rok 2008	2004	26,59
	2005	25,20
	2006	26,19
	2007	34,20
	2008	34,08
	2009	40,42
2009		40,29
Dle metodiky pro rok 2009		

Tabulka 2.1.4j2: Produkce stavebních a demoličních odpadů z celkové produkce odpadů v letech 2004 - 2009

Rok		Všechny odpady	Stavební a demoliční odpady
Vyhodnocení		[1000 t/rok]	[1000 t/rok]
Dle metodiky pro rok 2008	2004	882,92	234,77
	2005	878,58	221,40
	2006	1 042,31	272,98
	2007	857,60	293,30
	2008	945,08	322,08
	2009	807,58	326,42
2009			
Dle metodiky pro rok 2009		979,06	394,46

Graf 2.1.4j: Srovnání produkce stavebních a demoličních odpadů s celkovou produkcí odpadů v letech 2004 – 2009.

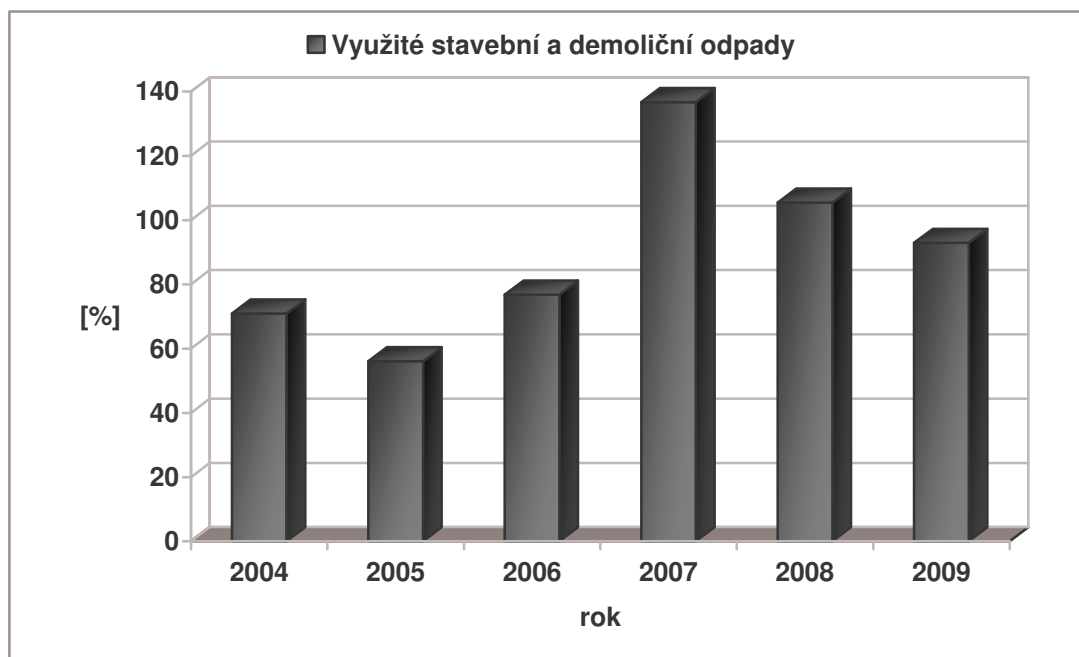


2.1.4k Indikátor I. 24 - Podíl využitých stavebních a demoličních odpadů (R1, R3, R4, R5, R11, N1, N8, N10 až N13).

Tabulka 2.1.4k: Podíl využitých stavebních a demoličních odpadů v letech 2004 - 2009

Rok		Využité stavební a demoliční odpady
Vyhodnocení		[%]
Dle metodiky pro rok 2008	2004	70,86
	2005	56,03
	2006	76,79
	2007	136,70
	2008	105,42
	2009	92,92
2009		77,12
Dle metodiky pro rok 2009		

Graf 2.1.4k: Podíl využitých stavebních a demoličních odpadů v letech 2004 - 2009.

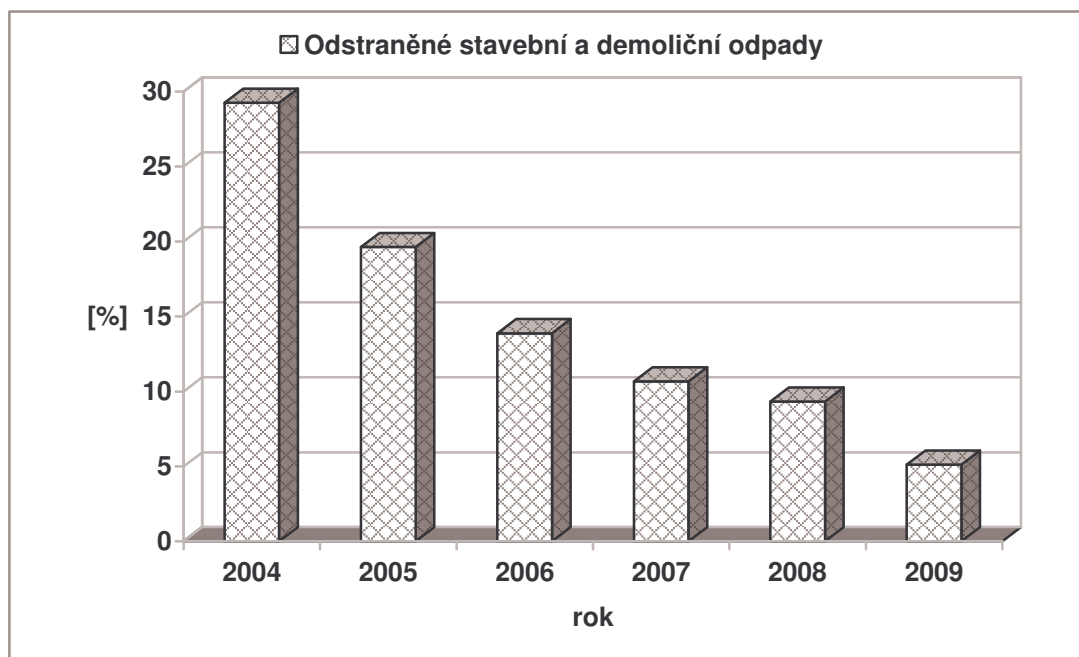


2.1.4I Indikátor I. 25 - Podíl stavebních a demoličních odpadů odstraněných skládkováním (D1, D5, D12)

Tabulka 2.1.4I: Podíl odstraněných stavebních a demoličních odpadů v letech 2004 - 2009

Rok		Odstraněné stavební a demoliční odpady
Vyhodnocení		[%]
Dle metodiky pro rok 2008	2004	29,25
	2005	19,62
	2006	13,88
	2007	10,68
	2008	9,32
	2009	5,13
2009		4,26
Dle metodiky pro rok 2009		

Graf 2.1.4I: Podíl odstraněných stavebních a demoličních odpadů v letech 2004 - 2009.

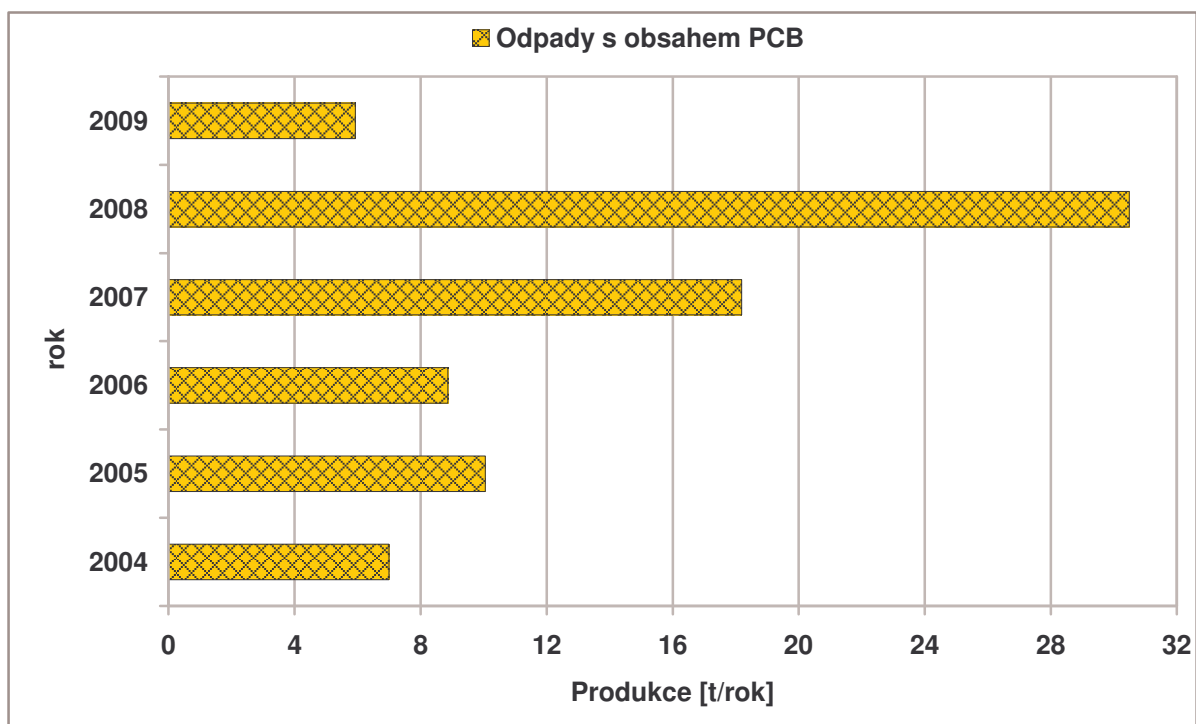


2.1.4m Indikátor I. 27 - Celková produkce odpadů s obsahem PCB

Tabulka 2.1.4m: Celková produkce odpadů s obsahem PCB v letech 2004 – 2009.

Rok		Odpady s obsahem PCB
Vyhodnocení		[t/rok]
Dle metodiky pro rok 2008	2004	7,00
	2005	10,05
	2006	8,87
	2007	18,19
	2008	30,49
	2009	5,93
2009		5,93
Dle metodiky pro rok 2009		

Graf 2.1.4m: Celková produkce odpadů s obsahem PCB v letech 2004 – 2009.



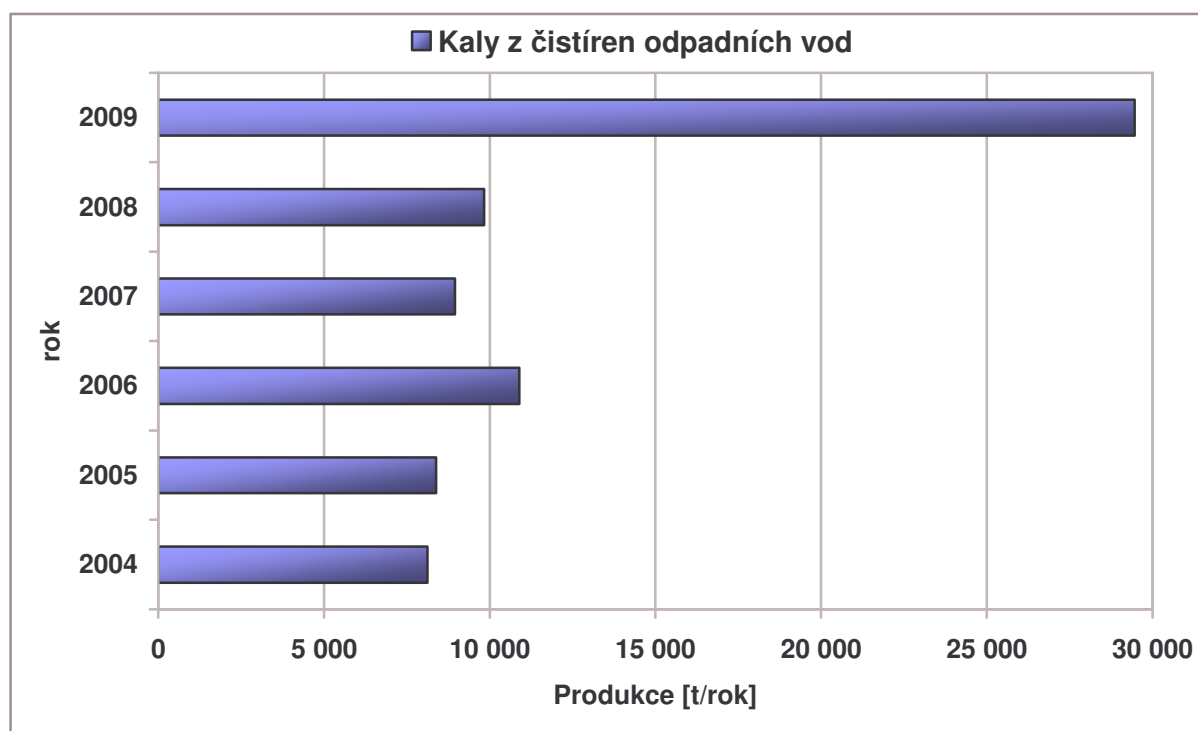
2.1.4n Indikátor I. 30 - Celková produkce kalů z čistíren odpadních vod

Tabulka 2.1.4n: Celkové produkce kalů z čistíren odpadních vod v letech 2004 – 2009.

Rok		Kaly z čistíren odpadních vod
Vyhodnocení		[t/rok]
Dle metodiky pro rok 2008	2004	8 119,92
	2005	8 379,05
	2006	10 891,27
	2007	8 954,29
	2008	9 831,22
	2009	29 457,83
2009		7 653,01
Dle metodiky pro rok 2009		

Dle metodiky pro rok 2009 je indikátor definován jako **celková produkce sušiny kalů** z čistíren komunálních odpadních vod, které byly na sledovaném území vyprodukovány a evidovány dle zákona č. 185/2001 Sb., o odpadech a prováděcích vyhlášek v platném znění. V předchozích letech indikátor definoval celkovou produkci kalů z ČOV. Vlivem přepočtu na sušinu kalů je rozdíl mezi hodnotami pro rok 2009 tak výrazný.

Graf 2.1.4n: Celková produkce kalů z čistíren odpadních vod v letech 2004 – 2009.



2.1.4o Indikátor I. 31 - Podíl kalů z produkce čistíren odpadních vod použitých na zemědělské půdě (R10, N2)

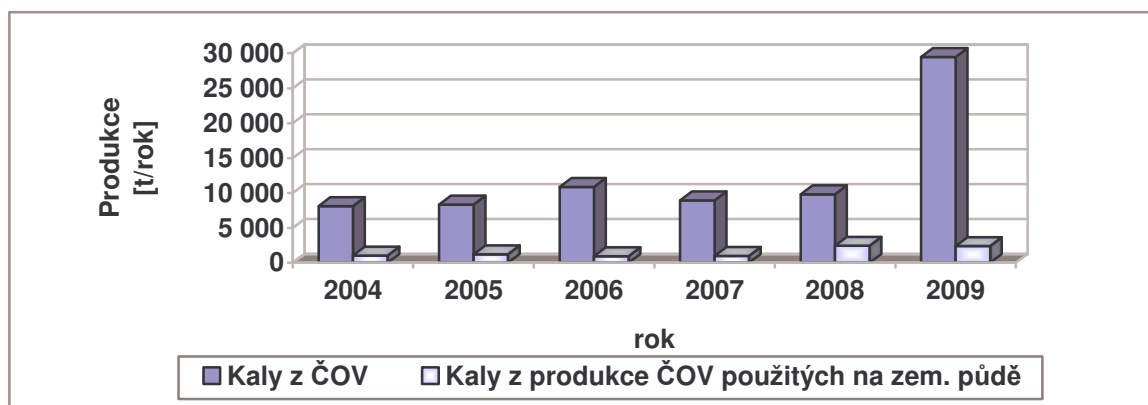
Tabulka 2.1.4o1: Podíl kalů z produkce čistíren odpadních vod použitých na zemědělské půdě v letech 2004 – 2009.

Rok		Kaly z produkce ČOV použitých na zemědělské půdě
Vyhodnocení		[%]
Dle metodiky pro rok 2008	2004	12,90
	2005	14,48
	2006	8,62
	2007	11,03
	2008	24,79
	2009	8,20
2009		7,01
Dle metodiky pro rok 2009		

Tabulka 2.1.4o2: Produkce kalů z ČOV použitých na zemědělské půdě v letech 2004 - 2009

Rok		Kaly z čistíren odpadních vod	Kaly z produkce ČOV použitých na zemědělské půdě
Vyhodnocení		[t/rok]	[t/rok]
Dle metodiky pro rok 2008	2004	8 119,92	1 047,47
	2005	8 379,05	1 213,29
	2006	10 891,27	938,83
	2007	8 954,29	987,66
	2008	9 831,22	2 437,16
	2009	29 457,83	2 415,54
2009		7 653,01	536,48
Dle metodiky pro rok 2009			

Graf 2.1.4o: Srovnání produkce kalů z ČOV použitých na zemědělské půdě s celkovou produkcí kalů z ČOV v letech 2004 – 2009.

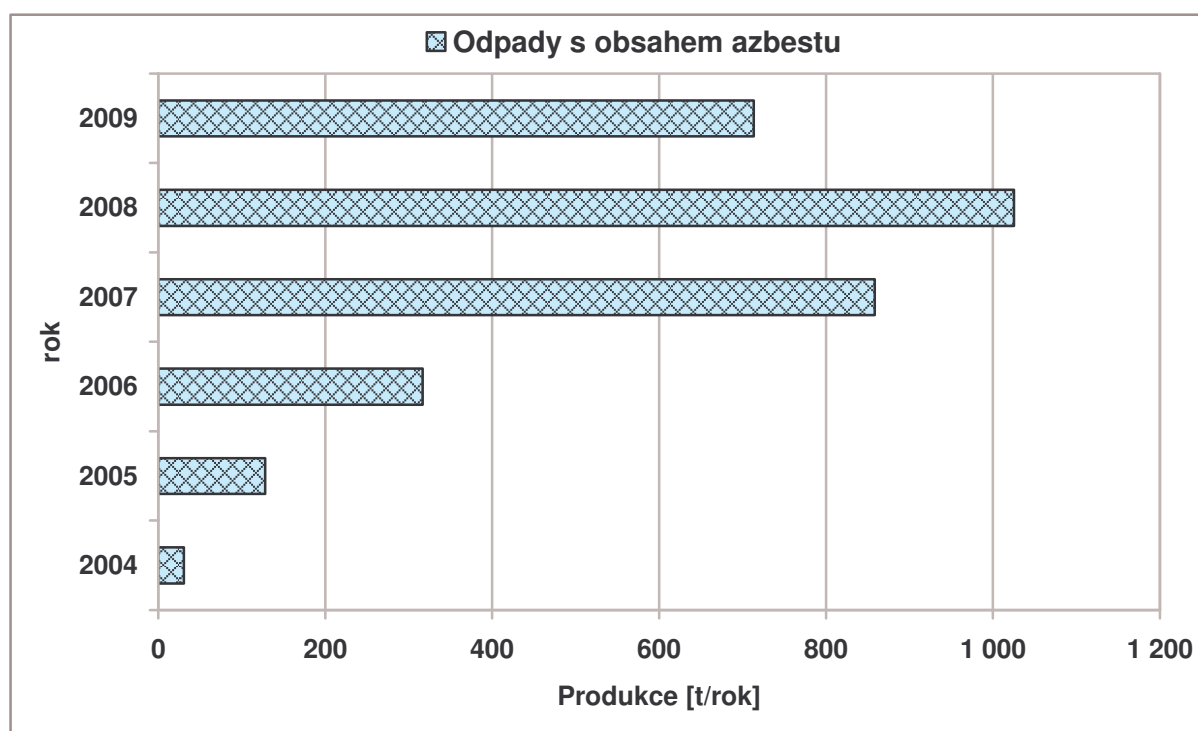


2.1.4p Indikátor I. 32 - Celková produkce odpadů s obsahem azbestu

Tabulka 2.1.4p: Celková produkce odpadů s obsahem azbestu v letech 2004 – 2009.

Rok		Odpady s obsahem azbestu
Vyhodnocení		[t/rok]
Dle metodiky pro rok 2008	2004	30,86
	2005	127,96
	2006	316,76
	2007	858,30
	2008	1 025,21
	2009	713,30
2009		1 480,82
Dle metodiky pro rok 2009		

Graf 2.1.4p: Celková produkce odpadů s obsahem azbestu v letech 2004 – 2009.



2.2 Hodnocení soustavy indikátorů stanovených v POH Královéhradeckého kraje

Číslo cíle	Název strategického cíle	Indikátor	Cílová hodnota	2009	Hodnocení plnění cíle
3.1.1.I	Původci odpadů aplikují zásady správné provozní praxe v nakládání s odpady	Podíl původců se zavedenou správnou provozní praxí	50% (2005), 100% (2010)	Hodnoceno na základě prováděných kontrol, kdy je zjištěno minimum závažných nedostatků.	Cíl je plněn bez výhrad
3.1.1.II	Původci odpadů aplikují prevenční přístupy (IPP, CP, EMS/EMAS, BAT)	Podíl původců odpadů uplatňujících prevenční přístupy	25% (2005) 50% (2010)	Databáze subjektů	Cíl je plněn bez výhrad
3.1.1.III	Spotřebitelé jsou trvale informováni o environ. charakteristikách výrobků a služeb v okamžiku nákupu	Podíl informovaných spotřebitelů	75% (2005) 100% (2010)	Nelze stanovit přesnou hodnotu <i>100 % informovaných spotřebitelů</i>	Cíl je plněn bez výhrad
3.1.2.I	Zajistit sběr nebezpečných složek komunálního odpadu	Podíl nebezpečných složek komunálního odpadu ve sběrném systému	50% (2005) 75% (2010)	Více než 50 %	Cíl je plněn bez výhrad
3.1.2.II	Zajistit sběr, recyklaci a využití odpadů spotřebitelských obalů	Podíl recyklovaných a využitých odpadů obalů	Není kvantifikován	<i>Na jednoho občana kraje bylo vyseparováno 17,9 kg papíru, 5,1 kg skla a 5,8 kg plastů</i>	Cíl je plněn bez výhrad
3.1.2.III	Zajistit sběr a využití vyřazených zařízení (objemných odpadů)	Podíl využitých vyřazených zařízení	50% (2005) 75% (2010)	<i>Množství vyříděných objemných odpadů se významně nezměnilo, a nezměnilo se ani množství skládkovaných objemných odpadů</i>	Cíl je plněn s výhradami
3.1.2.IV	Zvýšit materiálové využívání komunálních odpadů	Podíl materiálově využitých komunálních odpadů	50% (2010)	Zvýšení na 5,9 %	Cíl není plněn

Číslo cíle	Název strategického cíle	Indikátor	Cílová hodnota	2009	Hodnocení plnění cíle
3.1.2.V	Snížit hmotnostní podíl biologicky rozložitelných odpadů uložených na skládky	Podíl skládkovaných biologicky rozložitelných komunálních odpadů	75% (2010/1995) 50% (2013/1995) 35% (2020/1995)	63,83 % Cíl je na území kraje plněn, ale odpady jsou ukládány na skládky v okolních krajích	Cíl je plněn bez výhrad
3.1.2.VI	Dospělá populace má dostatek informací k rozhodování	Podíl dostatečně informované populace	100% (2010)	100 %	Cíl je plněn bez výhrad
3.1.2.VII	Dětská populace prochází systémem EVVO	Podíl dětské populace procházející systémem EVVO	100% (2005)	100 %	Cíl je plněn bez výhrad
3.1.3.I	Snížit měrnou produkci nebezpečných odpadů	Podíl nebezpečných odpadů na celkové produkci	O 20% (2010/ 2000)	sníženo o cca 10,3 % oproti roku 2000	Cíl je plněn s výhradami
3.1.3.II	Upravovat fyz.-chemickými, nebo biologickými postupy nebezpečné anorganické odpady v zařízeních odpovídajících požadavkům na BAT	Podíl upravených nebezpečných anorganických odpadů na celkové produkci	100% (2010)	nelze stanovit přesnou hodnotu	Plnění cíle nebylo posuzováno
3.1.3.III	Využívat nebo odstraňovat nebezpečné organické odpady v zařízeních odpovídajících požadavkům na BAT (IPPC)	Podíl energeticky využitých nebezpečných organických odpadů na celkové produkci	100% (2010)	nelze stanovit přesnou hodnotu	Plnění cíle nebylo posuzováno
3.1.4.1.I	Zajistit v nejkratší možné době, nejpozději však do konce roku 2010, odstranění PCB, odpadů s obsahem PCB a zaříz. s obsahem PCB	Výskyt PCB, odpadů s obsahem PCB a zařízení s obsahem PCB	0 % (2010)	5,93 t	Cíl je plněn bez výhrad

Číslo cíle	Název strategického cíle	Indikátor	Cílová hodnota	2009	Hodnocení plnění cíle
3.1.4.2.I	Zajistit sběr a využití odpadních olejů a zvyšovat množství zpětně odebraných odpadních olejů	Podíl využitých odpadních olejů z ročního množství uvedeného na trh	38% (2006) 50% (2012)	nelze stanovit přesnou hodnotu – zpětný odběr	Plnění cíle nebylo posuzováno
3.1.4.3.I	Zajistit sběr a využití s upřednostněním recyklace použitých olověných akumulátorů	Podíl využitých použitých olověných akumulátorů z ročního množství uvedeného na trh	85% (2005) 95% (2012)	nelze stanovit přesnou hodnotu – zpětný odběr	Plnění cíle nebylo posuzováno
3.1.4.3.II	Zajistit sběr a využití použitých Ni-Cd akumulátorů s úplným využitím kovové substance	Podíl využitých použitých Ni-Cd akumulátorů z ročního množství uvedeného na trh	100% (2005)	nelze stanovit přesnou hodnotu – zpětný odběr	Plnění cíle nebylo posuzováno
3.1.4.3.III	Zajistit sběr a využití použitých přenosných zdrojů proudu	Průměrná míra odděleného sběru; Materiálové využití sebraných použitých přenosných zdrojů proudu	100 kg/obyv.rok (2006) 50% (2006)	nelze stanovit přesnou hodnotu – zpětný odběr	Plnění cíle nebylo posuzováno
3.1.4.4.I	Zvýšit využití kalů ČOV zejména v zemědělství, pro rekultivace, kompostování a výrobu alternativních paliv	Podíl využitých kalů ČOV	Není kvantifikace	8,2 %	Cíl je plněn bez výhrad
3.1.4.6.I	Zabránit rozptylu azbestu a azbestových vláken do složek ŽP	Zabránit rozptylu azbestu a azbestových vláken do složek životního prostředí	Není kvantifikace	Odpad je ukládán na skládky	Cíl je plněn bez výhrad
3.1.4.7.I	Zajistit sběr a využití autovraků	Podíl opětovně používané a využívané hmotnosti všech autovraků převzatých za kalendářní rok	85 % (2006) 95 % (2015)	nelze stanovit přesnou hodnotu	Plnění cíle nebylo posuzováno

Číslo cíle	Název strategického cíle	Indikátor	Cílová hodnota	2009	Hodnocení plnění cíle
3.1.4.8.I	Zajistit sběr a využití stavebních a demoličních odpadů	Podíl využitých stavebních a demoličních odpadů ze vznikajících stavebních a demoličních odpadů	50% (2005) 75% (2012)	77,1 %	Cíl je plněn bez výhrad
3.1.4.8.II	Zneškodňovat veškeré nebezpečné stavební a demoliční odpady po úpravě na skládkách nebezpečných odpadů	Podíl nebezpečných stavebních a demoličních odpadů ze vznikajících nebezpečných stavebních a demoličních odpadů	100% (2005)	Při sledování toků odpadů lze dohledat, že 5,0 % nebezpečných stavebních odpadů z jejich celkové produkce je skládkováno	Cíl je plněn bez výhrad
3.1.4.9.I	Zajistit sběr a využití zářivek	Podíl využitých použitých zářivek ze vznikajících odpadních zářivek	80% (2005), 90% (2010)	Nelze stanovit přesnou hodnotu – zpětný odběr	Plnění cíle nebylo posuzováno
3.1.4.10.I	Zajistit sběr a využití pneumatik	Podíl využitých použitých pneumatik z prodaných pneumatik v klouzavém průměru za léta 2002-2004	90% (2005), 100% (2010)	Nelze stanovit přesnou hodnotu – zpětný odběr	Plnění cíle nebylo posuzováno
3.1.4.11.I	Zajistit sběr a využití použitých chladniček používaných v domácnostech	Podíl chladniček používaných v domácnostech na celkovém počtu chladniček používaných v domácnostech uvedených na trh v daném roce	Není kvantifikace	Nelze stanovit přesnou hodnotu – zpětný odběr	Plnění cíle nebylo posuzováno
3.1.4.11.II	Zajistit sběr a využití odpadních elektronických a elektrických	Průměrná míra odděleného sběru; míra využití OEEZ	4 kg OEEZ/obyv. rok (2006);	Nelze stanovit přesnou hodnotu – zpětný odběr	Cíl je plněn bez výhrad
3.1.4.12.I	Spalovat odpady ze zdravotnictví a veterinární péče (mimo 180110)	Podíl spálených odpadů ze zdravotnictví a veterinární péče ze vznikajících odpadů ze zdravotnictví a veterinární péče	100% (2005)	60,5 % na území kraje	Cíl je plněn bez výhrad
Zásady pro vytváření jednotné a přiměřené sítě zařízení k nakládání s odpady			Není kvantifikace	Nebylo posuzováno	

Číslo cíle	Název strategického cíle	Indikátor	Cílová hodnota	2009	Hodnocení plnění cíle
3.1.6.I	Zvýšit využívání odpadů s upřednostněním recyklace	Podíl využitých odpadů ze vznikajících odpadů	55% (2012)	53,69 %	Cíl je plněn bez výhrad
3.1.7.I	Omezovat odstraňování odpadů skládkováním	Podíl odpadů ukládaných na skládky	O 20% (2010/2000)	15,85 % referenčního roku 2000	Cíl je plněn s výhradami
3.1.7.II	Snížit skládkování kalů z biologických ČOV	Podíl skládkovaných kalů z biologických ČOV	V souladu s realizačním programem ČR	-	Cíl je plněn bez výhrad
3.1.8.I	Identifikovat, evidovat a prozkoumat všechny druhy starých zátěží na základě aktivní prospekce, včetně kategorizace objektivními metodami	Podíl evidovaných starých zátěží	100% (2004)	Nutno aktualizovat databáze SEZ	Cíl je plněn s výhradami
3.1.8.II	Sanace starých zátěží	Podíl sanovaných starých zátěží ze všech starých zátěží	100% (2010)	Nutno aktualizovat databáze SEZ	Cíl je plněn s výhradami
3.1.8.III	Ochrana životního prostředí a zamezení environmentálních škod v době mimořádných situací a zamezení nezákonného zbavování se odpadu	Podíl zákonně zbavovaných odpadů	Veškeré vznikající odpady	Krizové řízení na úrovni kraje	Cíl je plněn bez výhrad

2.3 Hodnocení plnění cílů stanovených v POH Královéhradeckého kraje

2.3.1 Opatření k předcházení vzniku odpadů, omezování jejich množství a nebezpečných vlastností odpadů

Číslo cíle	3.1.1.I
Název cíle	Původci odpadů aplikují zásady správné provozní praxe* v nakládání s odpady
Indikátor	Podíl původců se zavedenou správnou provozní praxí
Cílová hodnota	50% v roce 2005, 100% v roce 2010
Zdroje dat	Průběžné vyhodnocení dobrovolné dohody; původci odpadů
Původ indikátoru	POH Hk
Zdroje použité k hodnocení	Databáze krajského úřadu o provedených kontrolách původců odpadů
Stav plnění cíle	Cíl je plněn bez výhrad
Komentář	<p>Krajský úřad Královéhradeckého kraje provedl v roce 2009 dle plánu kontrolní činnosti 12 kontrol pověřených obcí a 5 mimořádných kontrol v zařízení k nakládání s odpady. V rámci správních řízení při povolování nových zařízení a prodlužování souhlasů k provozu zařízení u stávajících zařízení se provedlo řádově 100 kontrol a v rámci řešení stížností se provedlo cca 10 kontrol.</p> <p>Přesné procento původců, kteří aplikují zásady správné provozní praxe, nelze stanovit. Celkově lze konstatovat, že přístup původců odpadů k odpadovému hospodářství se zlepšuje a je mu věnována pozornost.</p> <p>Aplikací uvedeného cíle nelze vyloučit úmyslné porušování zákonů ze strany původců nebo provozovatelů zařízení.</p>

* *Nakládání s odpady v souladu se zákonem o odpadech a navazujícími legislativními předpisy a aplikace prevenčních přístupů pro předcházení vzniku odpadů a omezování jejich nebezpečných vlastností.*

Číslo cíle	3.1.1.II
Název cíle	Původci odpadů aplikují prevenční přístupy (IPP, CP, EMS/EMAS, BAT)
Indikátor	Podíl původců odpadů uplatňujících prevenční přístupy
Cílová hodnota	25% v roce 2005, 50% v roce 2010
Zdroje dat	Průběžné vyhodnocení dobrovolné dohody; původci odpadů
Původ indikátoru	POH Hk
Zdroje použité k hodnocení	CENIA – česká informační agentura životního prostředí
Stav plnění cíle	Cíl je plněn bez výhrad
Komentář	<p>Agentura CENIA má na svých internetových stránkách informace o společnostech, které mají zavedené environmentální systémy řízení. Údaje o těchto subjektech nejsou od roku 2007 vedeny podle krajů, ale za celou ČR. Z tohoto důvodu nelze přesně stanovit počet společností v Královéhradeckém kraji, které mají zavedeny tyto systémy řízení. Zadávání údajů do databází agentury CENIA je dobrovolné a lze tedy předpokládat, že velmi mnoho subjektů v ní není uvedeno. Souhrnně za celou Českou republiku se počet certifikovaných společností každoročně zvyšuje.</p>

Číslo cíle	3.1.1.III
Název cíle	Spotřebitelé jsou trvale informováni o environmentálních* charakteristikách výrobků a služeb v okamžiku nákupu
Indikátor	Podíl informovaných spotřebitelů
Cílová hodnota	75% v roce 2005, 100% v roce 2010
Zdroje dat	Sociologický průzkum
Původ indikátoru	POH Hk
Zdroje použité k hodnocení	Obecně dostupné údaje, databáze firem a výrobků s označením EŠV Cenia
Stav plnění cíle	Cíl je plněn bez výhrad
Komentář	<p>Spotřebitelé jsou informováni o environmentálních charakteristikách výrobků formou popisu na obalu výrobku.</p> <p>Na českém trhu se objevuje řada výrobků nesoucích označení, které odkazují na jejich ekologickou přijatelnost – ekoznačení. Toto značení se používá u výrobků (služeb), které jsou v průběhu celého životního cyklu šetrnější nejen k životnímu prostředí, ale i ke zdraví spotřebitele.</p> <p>Spotřební zboží (a služby) se označují logem, které spotřebiteli slouží jako jasná a srozumitelná informace, že u označených výrobků (služeb) bylo provedeno hodnocení.</p> <p>Mezi nejznámější ekoznačky patří:</p> <ul style="list-style-type: none"> ▪ <u>Ekologicky šetrný výrobek:</u> <ul style="list-style-type: none"> - Garantem udělení tohoto označení je stát. - Tato značka zaručuje, že výrobek, který ji na sobě nese, je z ekologického hlediska nadstandardní ve srovnání s výrobky stejného druhu. - Značka ale není zárukou, že výrobek je ekologický absolutně. ▪ <u>Produkt ekologického zemědělství:</u> <ul style="list-style-type: none"> - Garantem udělení tohoto označení je stát, resp. Ministerstvo zemědělství. - Tato značka zaručuje, že k výrobě potravin bylo použito surovin a výrobních technologií splňujících přísné podmínky dané zákonem č. 242/2000 Sb., o ekologickém zemědělství. ▪ <u>Ekologická ochranná známka v Evropské unii (ecolabeling):</u> <ul style="list-style-type: none"> - Tato značka je postavena na stejném principu jako český „Ekologicky šetrný výrobek“. <p>Databáze firem – držitelů značky EŠV a výrobků s označením EŠV je uvedena na webových stránkách agentury CENIA. V databázi je uvedeno 5 firem v Královéhradeckém kraji s propůjčenou ekoznačkou „ekologicky šetrný výrobek / služba“. Zadávání údajů do databáze agentury CENIA je dobrovolné.</p>

* Složení výrobku, možný vliv výrobku na ŽP po skončení životnosti, recyklovatelnost jednotlivých složek výrobku, technologie výroby a její vliv na ŽP atd..

2.3.2 Zásady pro nakládání s komunálními odpady

Číslo cíle	3.1.2.I																							
Název cíle	Zajistit sběr nebezpečných složek komunálního odpadu																							
Indikátor	Podíl nebezpečných složek komunálního odpadu ve sběrném systému																							
Cílová hodnota	50% výskytu do roku 2005, 75% výskytu do roku 2010																							
Zdroje dat	Krajský informační systém o odpadech; evidence a ohlašování odpadů a zařízení (Vyhl. 383/2001 Sb., př. 21); rozborů složení komunálního odpadu																							
Původ indikátoru	POH Hk																							
Zdroje použité k hodnocení	Evidence a ohlašování odpadů a zařízení (Vyhl. 383/2001 Sb., př. 21); rozborů složení komunálního odpadu.																							
Stav plnění cíle	Cíl je plněn bez výhrad																							
Komentář	<p>Z komunálních odpadů bylo v roce 2009 dle evidence o produkci a způsobech nakládání s odpady (dále jen evidence) vyseparováno 359,7 t nebezpečných odpadů. Na jednoho obyvatele tak v roce 2009 připadalo 1,5 kg vyříděných nebezpečných odpadů z odpadů komunálních.</p> <p>Do výše uvedeného propočtu jsou zahrnuty všechny vyprodukované (A00) nebezpečné odpady skupiny „20“ Katalogu odpadů, dále pak všechny vyprodukované (A00) nebezpečné odpady podskupiny „15 01“ Katalogu odpadů vyprodukované obcemi a nebezpečné odpady skupiny „20“ a podskupiny „15 01“ Katalogu odpadů, u kterých byl vykázán kód nakládání „BN30“ od občanů. Dále zde nejsou zahrnuty nebezpečné odpady vybrané v rámci zpětného odběru (lednice, elektrozařízení, baterie, zářivky,...)</p> <p>Dle projektu VaV 720/2/00, která stanovuje množství NO v komunálních odpadech to je při započtení výrobků sesbíraných v rámci zpětného odběru více než 50% z průměrného množství NO obsaženého v komunálním odpadu.</p> <p><i>Tab. 2.3.2a: Množství NO v komunálních odpadech stanovených dle projektu VaV 720/2/00.</i></p>																							
	<table border="1"> <thead> <tr> <th>Odpad/typ zástavby</th> <th>Sídlištní zástavba typu 1</th> <th>Sídlištní zástavba typu 2</th> <th>Smíšená zástavba</th> <th>Vesnická zástavba</th> </tr> </thead> <tbody> <tr> <td colspan="5" style="text-align: center;">Podíl látkových skupin v domovním odpadu (% hmotnostní) dle projektu VaV/720/2/00</td> </tr> <tr> <td>NO (%)</td> <td>0,5</td> <td>1,1</td> <td>0,4</td> <td>0,5</td> </tr> <tr> <td>NO (kg/obyv.)</td> <td>1,37</td> <td>3,01</td> <td>1,1</td> <td>1,37</td> </tr> </tbody> </table>	Odpad/typ zástavby	Sídlištní zástavba typu 1	Sídlištní zástavba typu 2	Smíšená zástavba	Vesnická zástavba	Podíl látkových skupin v domovním odpadu (% hmotnostní) dle projektu VaV/720/2/00					NO (%)	0,5	1,1	0,4	0,5	NO (kg/obyv.)	1,37	3,01	1,1	1,37			
Odpad/typ zástavby	Sídlištní zástavba typu 1	Sídlištní zástavba typu 2	Smíšená zástavba	Vesnická zástavba																				
Podíl látkových skupin v domovním odpadu (% hmotnostní) dle projektu VaV/720/2/00																								
NO (%)	0,5	1,1	0,4	0,5																				
NO (kg/obyv.)	1,37	3,01	1,1	1,37																				

Číslo cíle	3.1.2.II																																			
Název cíle	Zajistit sběr, recyklaci a využití odpadů spotřebitelských obalů																																			
Indikátor	Podíl recyklovaných a využitých odpadů obalů																																			
Cílová hodnota	Podle př. 3, zákona č. 477/ 2001 Sb.																																			
Zdroje dat	Souhrnná evidence MŽP																																			
Původ indikátoru	POH ČR																																			
Zdroje použité k hodnocení	Krajský informační systém o odpadech; evidence a ohlašování odpadů a zařízení (Vyhl. 383/2001 Sb., př. 20.)																																			
Stav plnění cíle	Cíl je plněn bez výhrad																																			
Komentář	<p>V roce 2009 bylo na území kraje dle evidence vyseparováno (A00) 33 232 t spotřebitelských obalů (podskupina odpadů 15 01), 9 930 t papíru (katalogového čísla 20 01 01), 2 839 t skla (katalogového čísla 20 01 02) a 3 231 t plastů (katalogového čísla 20 01 39).</p> <p>Množství vyseparovaných odpadů spotřebitelských obalů v posledním roce kleslo. Důvodem tohoto poklesu je světová finanční krize, kdy se propadly ceny druhotných surovin a omezila se poptávka. Na základě těchto skutečností se snížila výroba a s tím i související pokles produkce obalových materiálů. V nadcházejících letech se předpokládá stabilizace trhu a tudíž i růst produkce spotřebitelských obalů.</p> <p>Tab. 2.3.2b: Množství vyseparovaných odpadů spotřebitelských obalů na území Královéhradeckého kraje.</p> <table border="1"> <thead> <tr> <th rowspan="2">Katalogové číslo</th> <th colspan="5">Evidovaná produkce (t/rok)</th> </tr> <tr> <th>2005</th> <th>2006</th> <th>2007</th> <th>2008</th> <th>2009</th> </tr> </thead> <tbody> <tr> <td>15 01</td> <td>21 500,2</td> <td>23 064,2</td> <td>28 763,8</td> <td>36 522,2</td> <td>33 232,5</td> </tr> <tr> <td>20 01 01</td> <td>28 912,5</td> <td>11 956,3</td> <td>15 403,5</td> <td>14 188,1</td> <td>9 930,4</td> </tr> <tr> <td>20 01 02</td> <td>3 148,7</td> <td>2 994,4</td> <td>3 621,7</td> <td>4 076,2</td> <td>2 838,6</td> </tr> <tr> <td>20 01 39</td> <td>2 729,0</td> <td>2 589,2</td> <td>4 284,9</td> <td>4 605,6</td> <td>3 230,7</td> </tr> </tbody> </table> <p>Každý občan Královéhradeckého kraje vytrídil v roce 2009 dle evidence v průměru 17,9 kg papíru (katalogové číslo 20 01 01), 5,1 kg skla (katalogové číslo 20 01 02) a 5,8 kg (katalogové číslo 20 01 39) plastů.</p>	Katalogové číslo	Evidovaná produkce (t/rok)					2005	2006	2007	2008	2009	15 01	21 500,2	23 064,2	28 763,8	36 522,2	33 232,5	20 01 01	28 912,5	11 956,3	15 403,5	14 188,1	9 930,4	20 01 02	3 148,7	2 994,4	3 621,7	4 076,2	2 838,6	20 01 39	2 729,0	2 589,2	4 284,9	4 605,6	3 230,7
Katalogové číslo	Evidovaná produkce (t/rok)																																			
	2005	2006	2007	2008	2009																															
15 01	21 500,2	23 064,2	28 763,8	36 522,2	33 232,5																															
20 01 01	28 912,5	11 956,3	15 403,5	14 188,1	9 930,4																															
20 01 02	3 148,7	2 994,4	3 621,7	4 076,2	2 838,6																															
20 01 39	2 729,0	2 589,2	4 284,9	4 605,6	3 230,7																															

Číslo cíle	3.1.2.III							
Název cíle	Zajistit sběr a využití vyřazených zařízení (objemných odpadů)							
Indikátor	Podíl využitých vyřazených zařízení							
Cílová hodnota	50% výskytu do roku 2005, 75% výskytu do roku 2010							
Zdroje dat	Krajský informační systém o odpadech; evidence a ohlašování odpadů a zařízení (Vyhl. 383/2001 Sb., př. 21); rozbor složení komunálního odpadu							
Původ indikátoru	POH Hk							
Zdroje použité k hodnocení	Krajský informační systém o odpadech; evidence a ohlašování odpadů a zařízení (Vyhl. 383/2001 Sb., př. 21)							
Stav plnění cíle	Cíl je plněn s výhradami							
Komentář	Množství odděleně sesbíraných objemných odpadů (katalogového čísla 20 03 07) se v posledním roce významně nezměnilo.							
	<i>Tab. 2.3.2c: Množství odděleně sesbíraných objemných odpadů (20 03 07) na území Královéhradeckého kraje.</i>							
		Objemný odpad 20 03 07	2004	2005	2006	2007	2008	2009
	Evidovaná produkce (t/rok)	6 875,9	7 919,4	9 334,1	10 076,8	12 284,8	12 799,4	
Skládkování (t/rok)	6 001,5	6 270,9	7 544,9	8 718,4	8 724,3	8 878,4		
<p>Jelikož se na území kraje nenachází zařízení, které dokáže objemné odpady využívat, jsou objemné odpady v převážné míře odstraněny skládkováním (v roce 2009 cca 69 % z celkové produkce objemných odpadů), případně odstraněny jiným způsobem či využity mimo území kraje. Vzhledem k vysoké míře skládkovaných objemných odpadů, bude třeba podporovat jejich třídění již u původce, dbát na zvýšenou informovanost v oblasti dalšího možného využití těchto odpadů, případně podporovat vybudování zařízení na využívání těchto odpadů.</p>								

Číslo cíle	3.1.2.IV																
Název cíle	Zvýšit materiálové využívání komunálních odpadů																
Indikátor	Podíl materiálově využitých komunálních odpadů																
Cílová hodnota	50% do roku 2010																
Zdroje dat	Krajský informační systém o odpadech; evidence a ohlašování odpadů a zařízení (Vyhl. 383/2001 Sb., př. 21); rozbor složení komunálního odpadu																
Původ indikátoru	POH ČR																
Zdroje použité k hodnocení	Krajský informační systém o odpadech; evidence a ohlašování odpadů a zařízení (Vyhl. 383/2001 Sb., př. 21)																
Stav plnění cíle	Cíl není plněn																
Komentář	<p>V roce 2009 bylo na území kraje materiálově využíváno pouze 5,9 % (výpočet dle aktualizovaného metodického pokynu) z produkovaných komunálních odpadů. Tato hodnota se oproti roku 2008 významně nezměnila.</p> <p>Od roku 2006 se do výpočtu nezapočítává produkce a nakládání s odpadem katalogového čísla 20 03 04 Kal ze septiků a žump, které jsou z velké většiny využívány.</p> <p>Tab. 2.3.2d Materiálové využití KO v Královéhradeckém kraji.</p> <table border="1"> <thead> <tr> <th>Komunální odpady</th> <th>2004*</th> <th>2005*</th> <th>2006*</th> <th>2007*</th> <th>2008*</th> <th>2009*</th> <th>2009**</th> </tr> </thead> <tbody> <tr> <td>Materiálové využití (%)</td> <td>4,2</td> <td>7,5</td> <td>9,0</td> <td>4,2</td> <td>5,8</td> <td>7,4</td> <td>5,9</td> </tr> </tbody> </table> <p>*Údaj vychází z výpočtu dle metodiky pro rok 2008 **Údaj vychází z výpočtu dle nové metodiky pro rok 2009, kde došlo oproti minulým rokům k výrazným změnám. Jednou z hlavních změn je dopočet produkce za subjekty, které nepodalaly hlášení (tz. použít databázi z celorepublikovými daty).</p> <p>Do budoucna bude nutné výrazně podporovat oddělený sběr separovatelných složek komunálních odpadů a podporovat výstavbu zařízení na materiálové využívání odpadů (vytvářet integrované sítě těchto zařízení).</p> <p>Další oblast, na kterou bude vhodné se zaměřit, je vedení přesné evidence a správné nakládání s odděleně sesbíranými biologicky rozložitelnými odpady (20 02 01). V plánech odpadového hospodářství původců (obcí) je navržena výstavba několika kompostáren a také posouzení a případné zavedení odděleného sběru bioodpadů přímo od občanů. Realizací těchto projektů by mohlo být dosaženo výrazného navýšení materiálového využívání komunálních odpadů. Tyto projekty, případně i další, které budou upřednostňovat materiálové využívání odpadů před jejich odstraňováním, bude vhodné maximálně podporovat.</p> <p>Technické dovybavení území realizované za účelem zvýšení materiálového využívání komunálních odpadů je podporováno z OPŽP.</p> <p>Při plnění tohoto cíle je nutno zdůraznit, že vychází z cíle POH ČR, který stanovuje 50% materiálové využití komunálních odpadů do roku 2010. Splnění tohoto republikového cíle na území kraje je vzhledem k současným hodnotám využití komunálních odpadů nereálné.</p>	Komunální odpady	2004*	2005*	2006*	2007*	2008*	2009*	2009**	Materiálové využití (%)	4,2	7,5	9,0	4,2	5,8	7,4	5,9
Komunální odpady	2004*	2005*	2006*	2007*	2008*	2009*	2009**										
Materiálové využití (%)	4,2	7,5	9,0	4,2	5,8	7,4	5,9										

Číslo cíle	3.1.2.V																
Název cíle	Snížit hmotnostní podíl biologicky rozložitelných komunálních odpadů uložených na skládky																
Indikátor	Podíl skládkovaných biologicky rozložitelných komunálních odpadů																
Cílová hodnota	Na 75% hmotnostních do roku 2010, na 50% hmotnostních do roku 2013, na 35% hmotnostních do roku 2020 z výskytu biologicky rozložitelných komunálních odpadů v roce 1995																
Zdroje dat	Krajský informační systém o odpadech; evidence a ohlašování odpadů a zařízení (Vyhl. 383/2001 Sb., př. 21); rozbor složení komunálního odpadu																
Původ indikátoru	POH ČR																
Zdroje použité k hodnocení	Krajský informační systém o odpadech; evidence a ohlašování odpadů a zařízení (Vyhl. 383/2001 Sb., př. 21)																
Stav plnění cíle	Cíl je plněn bez výhrad																
Komentář	<p>Podíl biologicky rozložitelných komunálních odpadů (BRKO) uložených na skládkách v roce 2009, vztažený ke srovnávací základně 1995 činí 63,83 % (výpočet je stanoven dle metodiky pro rok 2009). V přepočtu na jednoho obyvatele bylo zaskládováno 101,87 kg BRKO, což je méně než je stanovený limit, který se má splnit do roku 2010.</p> <p>Vzhledem ke srovnávací základně z roku 1995 je zde zaznamenaný pokles o cca 36 %. Dle POH Královéhradeckého kraje by měrné množství BRKO ukládaných na skládku mělo v roce 2010 čítat max. 112 kg/obyv./rok a do roku 2020 by měla tato hodnota klesnout až na 52 kg/obyv./rok.</p> <p>Největší podíl vyprodukovaných BRKO je obsažen ve směsném komunálním odpadu, který obsahuje 48 % hm. BRKO. V roce 2009 bylo na území kraje dle metodiky pro rok 2009 skládkováno 154,7 tis. t odpadů, což činí 75 360 t BRKO.</p> <p>Tab. 2.3.2e: Podíl BRKO ukládaného na skládky vzhledem ke srovnávací základně (1995) na území Královéhradeckého kraje.</p> <table border="1"> <thead> <tr> <th>BRKO</th> <th>2004*</th> <th>2005*</th> <th>2006*</th> <th>2007*</th> <th>2008*</th> <th>2009*</th> <th>2009**</th> </tr> </thead> <tbody> <tr> <td>Skládkované BRKO [% hm.] – vztaženo k roku 1995</td> <td>80,9</td> <td>81,2</td> <td>70,8</td> <td>73,3</td> <td>73,0</td> <td>73,3</td> <td>63,8</td> </tr> </tbody> </table> <p>*Údaj vychází z výpočtu dle metodiky pro rok 2008 **Údaj vychází z výpočtu dle nové metodiky pro rok 2009, kde došlo oproti minulým rokům k výrazným změnám. Jednou z hlavních změn je dopočet produkce za subjekty, které nepodalý hlášení (tz. použití databází z celorepublikovými daty).</p> <p>Cíl je na území kraje plněn. Jedná se ale o výpočet indikátoru pro území kraje. Produkované odpady jsou ve velké míře ukládány na skládky v okolních krajích.</p> <p>Do budoucna je tedy vhodné i nadále podporovat opatření, které vedou ke snižování skládkování biologicky rozložitelných odpadů, realizované např. zavedením odděleného sběru bioodpadů. Tento krok lze uskutečnit postupným zaváděním odděleného sběru bioodpadů přímo od občanů, podporou domácích kompostáren nebo postupnou výstavbou kompostáren v obcích a městech.</p> <p>Vhodné bude také zaměřit se na přesnou evidenci a správné nakládání s odděleně sesbíranými biologicky rozložitelnými odpady (20 02 01).</p>	BRKO	2004*	2005*	2006*	2007*	2008*	2009*	2009**	Skládkované BRKO [% hm.] – vztaženo k roku 1995	80,9	81,2	70,8	73,3	73,0	73,3	63,8
BRKO	2004*	2005*	2006*	2007*	2008*	2009*	2009**										
Skládkované BRKO [% hm.] – vztaženo k roku 1995	80,9	81,2	70,8	73,3	73,0	73,3	63,8										

Číslo cíle	3.1.2.VI
Název cíle	Dospělá populace má dostatek informací* k rozhodování
Indikátor	Podíl dostatečně informované populace
Cílová hodnota	100% do roku 2005
Zdroje dat	Sociologický průzkum
Původ indikátoru	POH Hk
Zdroje použité k hodnocení	Obecně dostupné údaje,
Stav plnění cíle	Cíl je plněn bez výhrad
Komentář	<p>V roce 2008 byla zahájena činnost nového Regionálního poradenského a informačního centra zaměřeného na poradenství a problematiku v oblasti odpadového hospodářství. Společně ho otevřely Centrum evropského projektování a společnost MOTT Macdonald Praha, kteří byly vybráni jako poradci pro Královéhradecký kraj na základě výběrového řízení Státním fondem životního prostředí. Informační centrum bylo vybudováno v sídle Centra evropského projektování, v Regiocentru Nový pivovar.</p> <p>Centrum EP je Regionálním poradenským a informačním místem (RPIM) pro implementaci tří prioritních os Operačního programu Životní prostředí (OPŽP).</p> <ul style="list-style-type: none"> ▪ Prioritní osa 2 - Zlepšování kvality ovzduší a snižování emisí. ▪ Prioritní osa 3 - Udržitelné využívání zdrojů energie. ▪ Prioritní osa 4 - Zkvalitnění nakládání s odpady a odstraňování starých ekologických zátěží. <p>Služby RPIM jsou poskytovány zdarma pro všechny oprávněné žadatele u jednotlivých prioritních os, jde zejména o neziskové organizace, příspěvkové organizace a podnikatelské subjekty.</p> <p>Krajský úřad Královéhradeckého kraje ve spolupráci se společnostmi EKO-KOM a.s., ASEKOL s.r.o., EKOLAMP s.r.o., ELEKTROWIN a.s. a Centrem evropského projektování v rámci naplňování cílů POH kraje a ve snaze motivovat obce ke zvýšení účinnosti odděleného sběru využitelných a nebezpečných odpadů vyhlásil i v roce 2009 soutěž obcí Královéhradeckého kraje v rámci projektu „Čistá obec, čisté město, čistý kraj“.</p> <p>Kraj dále podporuje informovanost v oblasti odpadového hospodářství prostřednictvím vyhlášených grantových programů.</p> <p>Projekty, které byly v roce 2009 podpořeny, jsou uvedeny v příloze.</p>

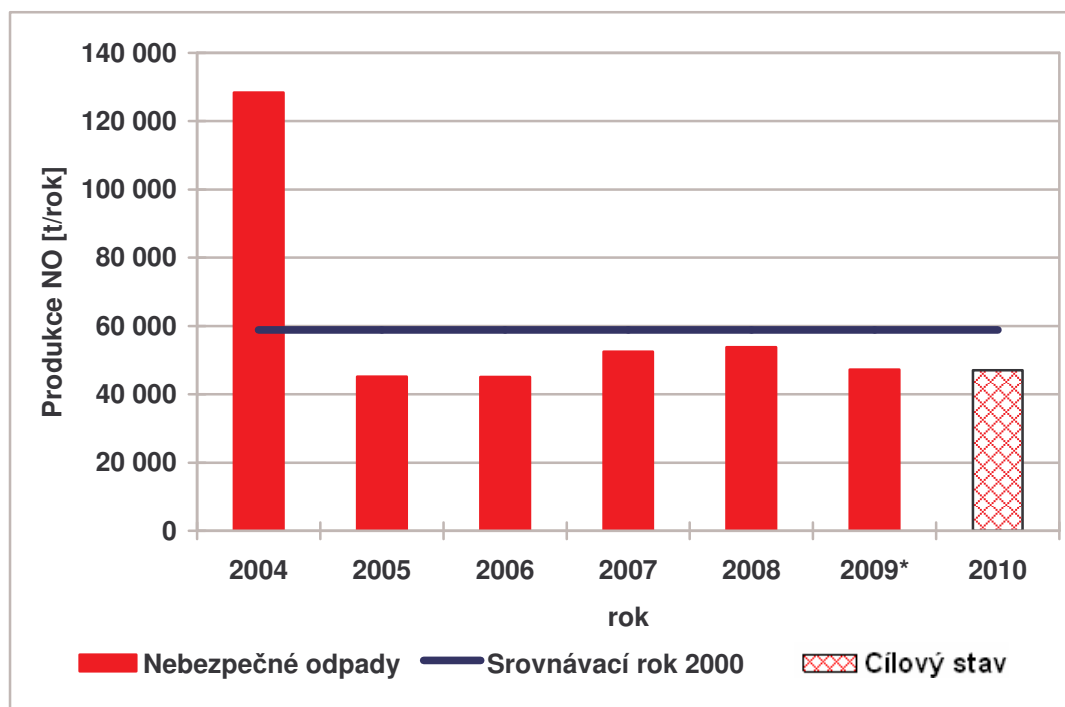
* Informace o vlivu jednotlivých výrobků na ŽP, o možnostech nakládání s výrobkem po skončení jeho životnosti, dále informace o možnostech nakládání s odpady atd.

Číslo cíle	3.1.2.VII																							
Název cíle	Dětská populace prochází systémem ekologického vzdělávání, výchovy a osvěty (EVVO)																							
Indikátor	Podíl dětské populace procházející systémem EVVO																							
Cílová hodnota	100% do roku 2005																							
Zdroje dat	Výroční zprávy hodnocení Koncepce EVVO																							
Původ indikátoru	POH Hk																							
Zdroje použité k hodnocení	Obecně dostupné údaje, informace krajského úřadu, Výroční zpráva za rok 2008 – Středisko ekologické výchovy a Etiky Rýchory																							
Stav plnění cíle	Cíl je plněn bez výhrad																							
Komentář	<p>Ve dnech 14.-15. října 2004 byla schválena Koncepce environmentálního vzdělávání, výchovy a osvěty (EVVO) v Královéhradeckém kraji. Na tu v současné době navazuje Akční plán environmentálního vzdělávání, výchovy a osvěty v Královéhradeckém kraji na léta 2008 – 2012.</p> <p>Na území kraje působí několik středisek ekologické výchovy – občanských sdružení zabývajících se EVVO v kraji :</p>																							
	<table border="1"> <thead> <tr> <th>Název</th> <th>Obec</th> </tr> </thead> <tbody> <tr> <td>Středisko ekologické výchovy a etiky Rýchory SEVER*</td> <td>Horní Maršov</td> </tr> <tr> <td>A Rocha – křesťané chrání přírodu</td> <td>Česká Skalice</td> </tr> <tr> <td>INEX – SDA Kostelecké Horky</td> <td>Kostelecké Horky</td> </tr> <tr> <td>ZO ČSOP Orlice</td> <td>Hradec Králové</td> </tr> <tr> <td>ZO ČSOP Křižánky</td> <td>Jičín</td> </tr> <tr> <td>ZO ČSOP JARO Jaroměř</td> <td>Jaroměř</td> </tr> <tr> <td>Křinické prameny</td> <td>Broumov</td> </tr> <tr> <td>Klub NATURA</td> <td>Dvůr Králové nad L.</td> </tr> <tr> <td>Muzeum přírody Český ráj</td> <td>Holín</td> </tr> <tr> <td>LIBRI</td> <td>Dobré</td> </tr> </tbody> </table>		Název	Obec	Středisko ekologické výchovy a etiky Rýchory SEVER*	Horní Maršov	A Rocha – křesťané chrání přírodu	Česká Skalice	INEX – SDA Kostelecké Horky	Kostelecké Horky	ZO ČSOP Orlice	Hradec Králové	ZO ČSOP Křižánky	Jičín	ZO ČSOP JARO Jaroměř	Jaroměř	Křinické prameny	Broumov	Klub NATURA	Dvůr Králové nad L.	Muzeum přírody Český ráj	Holín	LIBRI	Dobré
	Název	Obec																						
	Středisko ekologické výchovy a etiky Rýchory SEVER*	Horní Maršov																						
	A Rocha – křesťané chrání přírodu	Česká Skalice																						
	INEX – SDA Kostelecké Horky	Kostelecké Horky																						
	ZO ČSOP Orlice	Hradec Králové																						
	ZO ČSOP Křižánky	Jičín																						
	ZO ČSOP JARO Jaroměř	Jaroměř																						
	Křinické prameny	Broumov																						
Klub NATURA	Dvůr Králové nad L.																							
Muzeum přírody Český ráj	Holín																							
LIBRI	Dobré																							
<p>* Z pověření Královéhradeckého kraje plní úlohu krajského koordinátora EVVO</p>																								
<p>V roce 2009 byla v rámci projektu „Intenzifikace odděleného sběru a zajištění využití komunálních odpadů včetně jejich obalové složky v Královéhradeckém kraji“ navázána spolupráce se střediskem ekologické výchovy SEVER, které je krajským koordinátorem ekologické výchovy. Předmětem této spolupráce bylo zajištění vzdělávacích služeb o problematice nakládání s odpady pro školky, školy, zájmové skupiny dětí a mládeže a veřejnost.</p>																								
<p>Ekologické výukové programy jsou realizovány jako krátkodobé (jednodenní) a s částečným začleněním do pobytových výukových programů (program: „Člověk a prostředí“). V období od března do května 2009 bylo realizováno 35 výukových programů o problematice nakládání s odpady. Celková délka výukových programů činila 62 hodin a účastnilo se jich 705 žáků.</p>																								

2.3.3 Zásady pro nakládání s nebezpečnými odpady

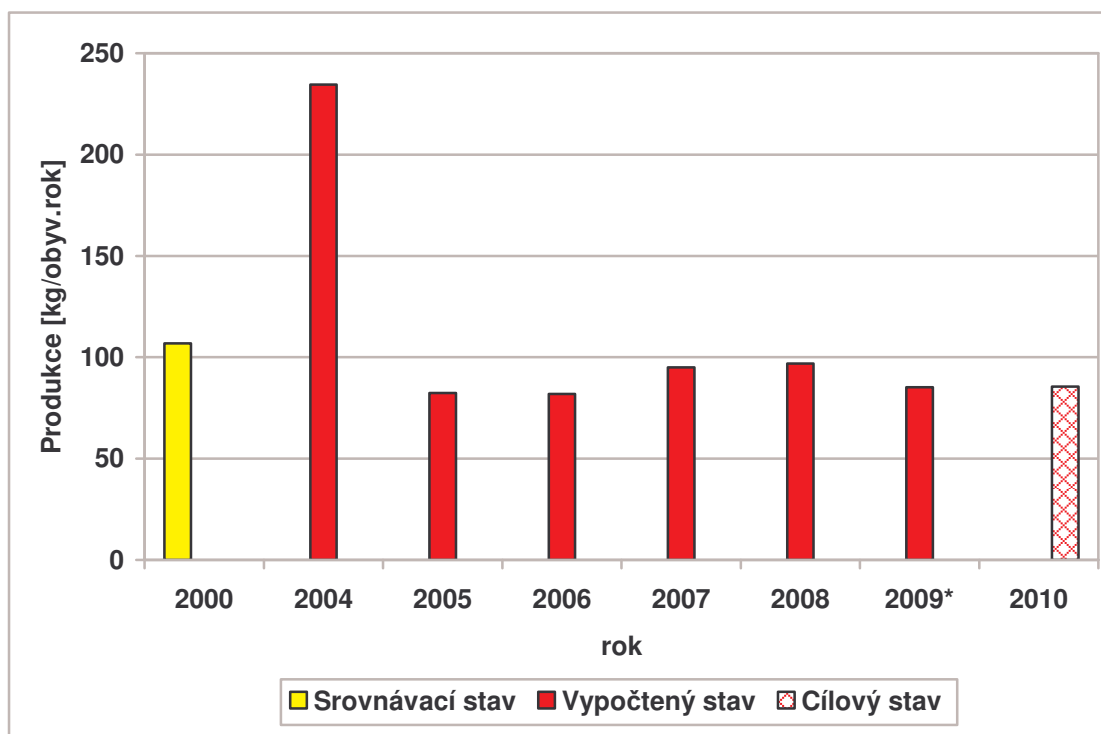
Číslo cíle	3.1.3.I																								
Název cíle	Snížit měrnou produkci nebezpečných odpadů																								
Indikátor	Podíl nebezpečných odpadů na celkové produkci																								
Cílová hodnota	O 20% do roku 2010 ve srovnání s rokem 2000																								
Zdroje dat	Krajský informační systém o odpadech; evidence a ohlašování odpadů a zařízení (Vyhl. 383/2001 Sb., př. 20)																								
Původ indikátoru	POH ČR																								
Zdroje použité k hodnocení	Krajský informační systém o odpadech; evidence a ohlašování odpadů a zařízení (Vyhl. 383/2001 Sb., př. 20)																								
Stav plnění cíle	Cíl je plněn bez výhrad																								
Komentář	<p>V roce 2000 bylo na území kraje vyprodukováno 58 840 t nebezpečných odpadů.</p> <p>Tab. 2.3.3a: Produkce NO na území Královéhradeckého kraje.</p> <table border="1"> <thead> <tr> <th>Produkce</th> <th>2004*</th> <th>2005*</th> <th>2006*</th> <th>2007*</th> <th>2008*</th> <th>2009*</th> <th>2009**</th> </tr> </thead> <tbody> <tr> <td>NO [t/rok]</td> <td>128 350</td> <td>44 430</td> <td>44 400</td> <td>55 760</td> <td>53 740</td> <td>52 760</td> <td>47 240</td> </tr> <tr> <td>[kg/ obyv./rok]</td> <td>231,46</td> <td>80,12</td> <td>80,06</td> <td>82,52</td> <td>96,92</td> <td>95,15</td> <td>85,19</td> </tr> </tbody> </table> <p>*Údaj vychází z výpočtu dle metodiky pro rok 2008 **Údaj vychází z výpočtu dle nové metodiky pro rok 2009, kde došlo oproti minulým rokům k výrazným změnám. Jednou z hlavních změn je dopočet produkce za subjekty, které nepodalý hlášení (tz. použitá databáze z celorepublikovými daty).</p> <p>V roce 2009 bylo na území kraje vyprodukováno 47 240 t nebezpečných odpadů (dle nové metodiky výpočtu pro rok 2009). To je 80,3 % produkce nebezpečných odpadů z roku 2000.</p> <p>Produkce nebezpečných odpadů se v letech 2005 a 2006 snižovala. V roce 2007 a 2008 došlo k navýšení produkce nebezpečných odpadů a v roce 2009 se hodnoty snížily.</p>	Produkce	2004*	2005*	2006*	2007*	2008*	2009*	2009**	NO [t/rok]	128 350	44 430	44 400	55 760	53 740	52 760	47 240	[kg/ obyv./rok]	231,46	80,12	80,06	82,52	96,92	95,15	85,19
Produkce	2004*	2005*	2006*	2007*	2008*	2009*	2009**																		
NO [t/rok]	128 350	44 430	44 400	55 760	53 740	52 760	47 240																		
[kg/ obyv./rok]	231,46	80,12	80,06	82,52	96,92	95,15	85,19																		

Graf 2.3.3a: Produkce nebezpečných odpadů v Královéhradeckém kraji.



*Údaj vychází z výpočtu dle nové metodiky pro rok 2009.

Graf 2.3.3.b: Produkce nebezpečných odpadů na 1 obyvatele v Královéhradeckém kraji.



*Údaj vychází z výpočtu dle nové metodiky pro rok 2009.

Číslo cíle	3.1.3.II
Název cíle	Upravovat fyz.-chemickými, nebo biologickými postupy nebezpečné anorganické odpady v zařízeních odpovídajících požadavkům na BAT (IPPC)
Indikátor	Podíl upravených nebezpečných anorganických odpadů na celkové produkci
Cílová hodnota	100% do roku 2010
Zdroje dat	Krajský informační systém o odpadech; evidence a ohlašování odpadů a zařízení (Vyhl. 383/2001 Sb., př. 20)
Původ indikátoru	POH Hk
Zdroje použité k hodnocení	Krajský informační systém o odpadech; evidence a ohlašování odpadů a zařízení (Vyhl. 383/2001 Sb., př. 20)
Stav plnění cíle	Plnění cíle nebylo posuzováno
Komentář	Vzhledem k používaným kódům nakládání, kdy převládá kód nakládání N3 nelze stanovit přesnou hodnotu plnění indikátoru. Některé druhy odpadů mohou být odváženy k využití, případně odstranění mimo kraj. Na území kraje má vydán souhlas s provozem zařízení na fyzikálně-chemickou úpravu odpadů 1 subjekt.

Číslo cíle	3.1.3.III
Název cíle	Využívat nebo odstraňovat nebezpečné organické odpady v zařízeních odpovídajících požadavkům na BAT (IPPC)
Indikátor	Podíl energeticky využitých nebezpečných organických odpadů na celkové produkci
Cílová hodnota	100% do roku 2010
Zdroje dat	Krajský informační systém o odpadech; evidence a ohlašování odpadů a zařízení (Vyhl. 383/2001 Sb., př. 20)
Původ indikátoru	POH Hk
Zdroje použité k hodnocení	Krajský informační systém o odpadech; evidence a ohlašování odpadů a zařízení (Vyhl. 383/2001 Sb., př. 20)
Stav plnění cíle	Plnění cíle nebylo posuzováno
Komentář	Vzhledem k používaným kódům nakládání, kdy převládá kód nakládání N3 nelze stanovit přesnou hodnotu plnění indikátoru. Některé druhy odpadů mohou být odváženy k využití, případně odstranění mimo kraj.

2.3.4 Zásady pro nakládání s vybranými odpady

2.3.4.1 Odpady s obsahem PCB

Číslo cíle	3.1.4.1.I																															
Název cíle	Zajistit v nejkratší možné době, nejpozději však do konce roku 2010, odstranění PCB, odpadů s obsahem PCB a zařízení s obsahem PCB																															
Indikátor	Výskyt PCB, odpadů s obsahem PCB a zařízení s obsahem PCB																															
Cílová hodnota	0% do konce roku 2010																															
Zdroje dat	Krajský informační systém o odpadech; evidence zařízení a látek s obsahem PCB a způsob jejich ohlašování (Vyhl. 384/2001 Sb., př. 2)																															
Původ indikátoru	POH ČR																															
Zdroje použité k hodnocení	Krajský informační systém o odpadech; evidence zařízení a látek s obsahem PCB a způsob jejich ohlašování (Vyhl. 384/2001 Sb., př. 2)																															
Stav plnění cíle	Cíl je plněn bez výhrad																															
Komentář	<p>Množství produkovaných odpadů s obsahem PCB se v posledním roce významně snížil. V roce 2008 byla evidovaná produkce těchto odpadů 30,5 t a roce 2009 se tato hodnota snížila na 5,93 t.</p> <p><i>Tab. 2.3.4.1a: Produkce odpadů s obsahem PCB v Královéhradeckém kraji.</i></p> <table border="1"> <thead> <tr> <th>Evidovaná produkce</th> <th>2003</th> <th>2004</th> <th>2005</th> <th>2006</th> <th>2007</th> <th>2008</th> <th>2009</th> </tr> </thead> <tbody> <tr> <td>PCB (t/rok)</td> <td>9,16</td> <td>6,99</td> <td>10,05</td> <td>8,87</td> <td>18,19</td> <td>30,49</td> <td>5,93</td> </tr> </tbody> </table> <p>Pokles produkce těchto odpadů je pravděpodobně způsoben tím, že firmy už v tak velké míře neodstraňují odpady s obsahem PCB. Dále se předpokládá, že původci plní svou povinnost snižovat množství odpadů s obsahem PCB a odstraňovat zařízení s obsahem PCB. Do budoucna lze tedy předpokládat, že pokud bude pokračováno v nastaveném trendu, bude cíl do roku 2010 splněn.</p> <p><i>Tab. 2.3.4.1b: Produkce nejčastějších druhů odpadů PCB za rok 2009 na území Královéhradeckého kraje.</i></p> <table border="1"> <thead> <tr> <th>Katalogové číslo, kategorie „N“</th> <th>Název druhu odpadu</th> <th>Produkce [t/rok]</th> </tr> </thead> <tbody> <tr> <td>16 01 09</td> <td>Součástky obsahující PCB</td> <td>0,02</td> </tr> <tr> <td>16 02 09</td> <td>Transformátory a kondenzátory obsahující PCB</td> <td>4,92</td> </tr> <tr> <td>16 02 10</td> <td>Jiná vyřazená zařízení obsahující PCB nebo těmito látkami znečištěná neuvedená pod číslem 16 02 09</td> <td>0,99</td> </tr> <tr> <td>CELKEM</td> <td></td> <td>5,93</td> </tr> </tbody> </table>	Evidovaná produkce	2003	2004	2005	2006	2007	2008	2009	PCB (t/rok)	9,16	6,99	10,05	8,87	18,19	30,49	5,93	Katalogové číslo, kategorie „N“	Název druhu odpadu	Produkce [t/rok]	16 01 09	Součástky obsahující PCB	0,02	16 02 09	Transformátory a kondenzátory obsahující PCB	4,92	16 02 10	Jiná vyřazená zařízení obsahující PCB nebo těmito látkami znečištěná neuvedená pod číslem 16 02 09	0,99	CELKEM		5,93
Evidovaná produkce	2003	2004	2005	2006	2007	2008	2009																									
PCB (t/rok)	9,16	6,99	10,05	8,87	18,19	30,49	5,93																									
Katalogové číslo, kategorie „N“	Název druhu odpadu	Produkce [t/rok]																														
16 01 09	Součástky obsahující PCB	0,02																														
16 02 09	Transformátory a kondenzátory obsahující PCB	4,92																														
16 02 10	Jiná vyřazená zařízení obsahující PCB nebo těmito látkami znečištěná neuvedená pod číslem 16 02 09	0,99																														
CELKEM		5,93																														

2.3.4.2 Odpadní oleje

Číslo cíle	3.1.4.2.I														
Název cíle	Zajistit sběr a využití odpadních olejů a zvyšovat množství zpětně odebraných odpadních olejů*														
Indikátor	Podíl využitých odpadních olejů z ročního množství uvedeného na trh														
Cílová hodnota	38% hmotnostních do roku 2006, 50% hmotnostních do roku 2012														
Zdroje dat	Krajské informační systémy o odpadech/ ISO II; evidence ročních zpráv o plnění povinnosti zpětného odběru (Vyhl. 383/2001 Sb., př. 19)														
Původ indikátoru	POH ČR														
Zdroje použité k hodnocení	Krajský informační systém o odpadech; evidence a ohlašování odpadů a zařízení (Vyhl. 383/2001 Sb., př. 20)														
Stav plnění cíle	Plnění cíle nebylo posuzováno														
Komentář	<p>S odpadními oleji je ve velké míře nakládáno v režimu zpětného odběru. Údaje o zpětném odběru má k dispozici MŽP. Na úrovni kraje jsou k dispozici jen částečně a to tehdy, pokud je povinná osoba zaeviduje jako přijaté na území kraje. V režimu zpětného odběru bylo dle evidence nakládáno (BN30) s 1,4 t olejů. Jednalo se především o odpad 20 01 26 Olej a tuk neuvedený pod číslem 20 01 25, kterého bylo zpětně odebráno 1,4 t. V režimu odpadů bylo na území kraje evidováno (A00) 911,7 t odpadních olejů.</p> <p>Z evidovaných odpadních olejů bylo kódem R1 (využití způsobem obdobným jako palivo nebo jiným způsobem k výrobě energie) využito na území kraje pouze 0,4 t. Přibližně 96 % z celkové produkce odpadních olejů bylo v roce 2009 předáno pod kódem nakládání AN3 jiné oprávněné osobě.</p> <p>Tab. 2.3.4.2a: Evidovaná produkce odpadních olejů v Královéhradeckém kraji.</p> <table border="1"> <thead> <tr> <th>Odpadní oleje</th> <th>2004</th> <th>2005</th> <th>2006</th> <th>2007</th> <th>2008</th> <th>2009</th> </tr> </thead> <tbody> <tr> <td>Evidovaná produkce [t/rok]</td> <td>981,72</td> <td>909,578</td> <td>946,93</td> <td>1 065,52</td> <td>1 095,55</td> <td>911,65</td> </tr> </tbody> </table>	Odpadní oleje	2004	2005	2006	2007	2008	2009	Evidovaná produkce [t/rok]	981,72	909,578	946,93	1 065,52	1 095,55	911,65
Odpadní oleje	2004	2005	2006	2007	2008	2009									
Evidovaná produkce [t/rok]	981,72	909,578	946,93	1 065,52	1 095,55	911,65									

*Odpadní oleje - součet všech číselných hodnot množství odpadu u dané skupiny odpadu, u kterých je vykázan kód nakládání A00 nebo BN3, katalogová čísla odpadů: 12 01 06, 12 01 07, 12 01 10, 12 01 19, 13 01 09, 13 01 10, 13 01 11, 13 01 12, 13 01 13, 13 02 04, 13 02 05, 13 02 06, 13 02 07, 13 02 08, 13 03 06, 13 03 07, 13 03 08, 13 03 09, 13 03 10, 13 04 01, 13 04 03, 13 05 06, 20 01 26.

2.3.4.3 Odpadní baterie a akumulátory

Číslo cíle	3.1.4.3.I
Název cíle	Zajistit sběr a využití s upřednostněním recyklace použitých olověných akumulátorů
Indikátor	Podíl využitých použitých olověných akumulátorů z ročního množství uvedeného na trh
Cílová hodnota	85% hmotnostních do roku 2005, 95% hmotnostních do roku 2012
Zdroje dat	Krajské informační systémy o odpadech/ ISO II; evidence ročních zpráv o plnění povinnosti zpětného odběru (Vyhl. 383/2001 Sb., př. 19)
Původ indikátoru	POH ČR
Zdroje použité k hodnocení	Krajský informační systém o odpadech; evidence a ohlašování odpadů a zařízení (Vyhl. 383/2001 Sb., př. 20)
Stav plnění cíle	Plnění cíle nebylo posuzováno
Komentář	S olověnými akumulátory je ve velké míře nakládáno v režimu zpětného odběru. V roce 2009 bylo dle evidence v rámci zpětného odběru sesbíráno (BN30) 362,6 t olověných akumulátorů. V režimu odpadů bylo na území kraje vyprodukováno (A00) 193,6 t akumulátorů. Z evidence o produkci a způsobech nakládání s odpady je zřetelný trend snižování produkce (vykazované v evidenci pod kódem nakládání A00) odpadních akumulátorů, což je způsobeno výrazným nárůstem využívání zpětného odběru výrobků.

Číslo cíle	3.1.4.3.II														
Název cíle	Zajistit sběr a využití použitých Ni-Cd akumulátorů s úplným využitím kovové substance														
Indikátor	Podíl využitých použitých Ni-Cd akumulátorů z ročního množství uvedeného na trh														
Cílová hodnota	100% hmotnostních do 31.12. 2005														
Zdroje dat	Krajské informační systémy o odpadech/ ISO II; evidence ročních zpráv o plnění povinnosti zpětného odběru (Vyhl. 383/2001 Sb., př. 19)														
Původ indikátoru	POH ČR														
Zdroje použité k hodnocení	Krajský informační systém o odpadech; evidence a ohlašování odpadů a zařízení (Vyhl. 383/2001 Sb., př. 20)														
Stav plnění cíle	Plnění cíle nebylo posuzováno														
Komentář	S použitými Ni-Cd akumulátory je ve velké míře nakládáno v režimu zpětného odběru. Dle stávající evidence bylo v rámci zpětného odběru sesbíráno (kód nakládání BN30) 0,91 t Ni-Cd akumulátorů. V režimu odpadů bylo dle evidence na území kraje vyprodukováno (A00) 8,11 t Ni-Cd akumulátorů. Jelikož se tyto akumulátory vozí ke zpracování mimo území kraje, není možné z pozice kraje dohledat jak s nimi bylo dále nakládáno. Tab. 2.3.4.3a : Evidovaná produkce Ni-Cd akumulátorů v Královéhradeckém kraji.														
	<table border="1"> <thead> <tr> <th>NI - Cd akumulátory</th> <th>2004</th> <th>2005</th> <th>2006</th> <th>2007</th> <th>2008</th> <th>2009</th> </tr> </thead> <tbody> <tr> <td>Evidovaná produkce [t/rok]</td> <td>4,87</td> <td>6,46</td> <td>1,06</td> <td>2,17</td> <td>7,46</td> <td>8,11</td> </tr> </tbody> </table>	NI - Cd akumulátory	2004	2005	2006	2007	2008	2009	Evidovaná produkce [t/rok]	4,87	6,46	1,06	2,17	7,46	8,11
NI - Cd akumulátory	2004	2005	2006	2007	2008	2009									
Evidovaná produkce [t/rok]	4,87	6,46	1,06	2,17	7,46	8,11									

Číslo cíle	3.1.4.3.III																																																													
Název cíle	Zajistit sběr a využití použitých přenosných zdrojů proudu																																																													
Indikátor I	Průměrná míra odděleného sběru																																																													
Indikátor II	Materiálové využití sebraných použitých přenosných zdrojů proudu																																																													
Cílová hodnota I	100g/obyv.rok do roku 2006																																																													
Cílová hodnota II	50% do roku 2006																																																													
Zdroje dat	Krajské informační systémy o odpadech/ ISO II; evidence ročních zpráv o plnění povinnosti zpětného odběru (Vyhl. 383/2001 Sb., př. 19)																																																													
Původ indikátoru	POH ČR																																																													
Zdroje použité k hodnocení	Krajský informační systém o odpadech; evidence a ohlašování odpadů a zařízení (Vyhl. 383/2001 Sb., př. 20)																																																													
Stav plnění cíle	Plnění cíle nebylo posuzováno																																																													
Komentář	<p>Na území kraje bylo v roce 2009 v režimu odpadů dle evidence vyprodukováno (A00) celkem 235,6 t použitých přenosných zdrojů proudu (včetně olov. akumulátorů – 194 t). Další přenosné zdroje proudu jsou sbírány v rámci zpětného odběru (BN30), kde jich bylo vysbíráno 455,50 t (včetně olov. akumulátorů – 362,6 t). Celkem bylo na území kraje dle evidence sesbíráno 691,06 t použitých přenosných zdrojů proudu.</p> <p>Údaje o zpětném odběru má k dispozici MŽP, na úrovni kraje jsou k dispozici jen částečně a to tehdy, pokud je povinná osoba zaeviduje jako přijaté na území kraje.</p> <p><i>Tab. 2.3.4.3b: Nakládání s odpadními bateriemi a akumulátory na území Královéhradeckého kraje za rok 2009.</i></p> <table border="1"> <thead> <tr> <th>Katalogové číslo</th> <th>Produkce (A00) [t/rok]</th> <th>Zpětný odběr (BN30) [t/rok]</th> <th>Celkem [t/rok]</th> </tr> </thead> <tbody> <tr> <td>16 06 01</td> <td>193,62</td> <td>362,58</td> <td>556,20</td> </tr> <tr> <td>16 06 02</td> <td>8,11</td> <td>0,91</td> <td>9,02</td> </tr> <tr> <td>16 06 03</td> <td>0,88</td> <td>0,00</td> <td>0,88</td> </tr> <tr> <td>16 06 04</td> <td>4,79</td> <td>0,00</td> <td>4,79</td> </tr> <tr> <td>16 06 05</td> <td>1,54</td> <td>68,92</td> <td>70,46</td> </tr> <tr> <td>16 06 06</td> <td>0,1</td> <td>0,00</td> <td>0,1</td> </tr> <tr> <td>20 01 33</td> <td>23,91</td> <td>22,52</td> <td>46,43</td> </tr> <tr> <td>20 01 34</td> <td>0,57</td> <td>0,57</td> <td>1,13</td> </tr> <tr> <td>50 01 11*</td> <td>2,04</td> <td>0,00</td> <td>2,04</td> </tr> </tbody> </table> <p><i>Tab. 2.3.4.3c: Produkce odpadních baterií a akumulátorů na území Královéhradeckého kraje.</i></p> <table border="1"> <thead> <tr> <th>Baterie a akumulátory**</th> <th>2004</th> <th>2005</th> <th>2006</th> <th>2007</th> <th>2008</th> <th>2009</th> </tr> </thead> <tbody> <tr> <td>Evidovaná produkce [t/rok]</td> <td>288,35</td> <td>370,83</td> <td>325,76</td> <td>263,33</td> <td>168,62</td> <td>235,56</td> </tr> <tr> <td>BN 30</td> <td>0,00</td> <td>0,00</td> <td>0,00</td> <td>0,00</td> <td>466,41</td> <td>455,50</td> </tr> </tbody> </table>	Katalogové číslo	Produkce (A00) [t/rok]	Zpětný odběr (BN30) [t/rok]	Celkem [t/rok]	16 06 01	193,62	362,58	556,20	16 06 02	8,11	0,91	9,02	16 06 03	0,88	0,00	0,88	16 06 04	4,79	0,00	4,79	16 06 05	1,54	68,92	70,46	16 06 06	0,1	0,00	0,1	20 01 33	23,91	22,52	46,43	20 01 34	0,57	0,57	1,13	50 01 11*	2,04	0,00	2,04	Baterie a akumulátory**	2004	2005	2006	2007	2008	2009	Evidovaná produkce [t/rok]	288,35	370,83	325,76	263,33	168,62	235,56	BN 30	0,00	0,00	0,00	0,00	466,41	455,50
Katalogové číslo	Produkce (A00) [t/rok]	Zpětný odběr (BN30) [t/rok]	Celkem [t/rok]																																																											
16 06 01	193,62	362,58	556,20																																																											
16 06 02	8,11	0,91	9,02																																																											
16 06 03	0,88	0,00	0,88																																																											
16 06 04	4,79	0,00	4,79																																																											
16 06 05	1,54	68,92	70,46																																																											
16 06 06	0,1	0,00	0,1																																																											
20 01 33	23,91	22,52	46,43																																																											
20 01 34	0,57	0,57	1,13																																																											
50 01 11*	2,04	0,00	2,04																																																											
Baterie a akumulátory**	2004	2005	2006	2007	2008	2009																																																								
Evidovaná produkce [t/rok]	288,35	370,83	325,76	263,33	168,62	235,56																																																								
BN 30	0,00	0,00	0,00	0,00	466,41	455,50																																																								

*Do skupin odpadů „50“ Katalogu odpadů se řadí všechny odpady vzniklé z elektroodpadů.

**Odpadní baterie a akumulátory – zahrnují druhy odpadů 16 06 01, 16 06 02, 16 06 03, 16 06 04, 16 06 05, 20 01 33, 20 01 34, 50 01 11, 50 01 12, 50 01 13, 50 01 14, 50 01 15.

2.3.4.4 Kaly z čistíren odpadních vod

Číslo cíle	3.1.4.4.I																												
Název cíle	Zvýšit využití kalů ČOV zejména v zemědělství, pro rekultivace, kompostování a výrobu alternativních paliv																												
Indikátor	Podíl využitých kalů ČOV																												
Cílová hodnota	Není kvantifikace																												
Zdroje dat	Krajský informační systém o odpadech; evidence a ohlašování odpadů a zařízení (Vyhl. 383/ 2001 Sb., př. 21); evidence Programů použití kalů na zemědělskou půdu (Vyhl. 382/2001 Sb., §5)																												
Původ indikátoru	POH ČR																												
Zdroje použité k hodnocení	Krajský informační systém o odpadech; evidence a ohlašování odpadů a zařízení (Vyhl. 383/ 2001 Sb., př. 21)																												
Stav plnění cíle	Cíl je plněn bez výhrad																												
Komentář	<p>V roce 2009 bylo na území kraje dle evidence vyprodukováno (A00) 29 457,8 t kalů z ČOV a následně využito na zemědělské půdě 8,2 % evidované produkce.</p> <p>Při stanovení produkce kalů z ČOV pomocí metodiky výpočtu pro rok 2009 je tato hodnota až o 21 805 t nižší. Rozdíl je způsoben tím, že nové matematické vyjádření tohoto indikátoru počítá s produkcí sušiny kalů z ČOV.</p> <p>V roce 2009 bylo dle evidence přímo na zemědělské půdě využito 2 415,5 t, dalších 3 777,8 t čistírenských kalů bylo kompostováno a skládkováno bylo na území kraje 26,4 t těchto odpadů.</p> <p>Celkem bylo 29 311,8 t kalů z ČOV předáno jiné oprávněné osobě (kromě přepravce, dopravce) nebo jiné provozovně kódem nakládání AN3.</p> <p><i>Tab. 2.3.4.4a: Nakládání s kaly z ČOV na území Královéhradeckého kraje.</i></p> <table border="1"> <thead> <tr> <th>Odpad</th> <th>2004</th> <th>2005</th> <th>2006</th> <th>2007</th> <th>2008</th> <th>2009</th> </tr> </thead> <tbody> <tr> <td>Celkové množství evidované produkce kalů z čistíren odpadních vod [tis. t/rok]</td> <td>8,19</td> <td>8,38</td> <td>10,89</td> <td>8,95</td> <td>9,83</td> <td>29,5</td> </tr> <tr> <td>Podíl kalů použitých na zemědělské půdě [%]</td> <td>6,36</td> <td>14,48</td> <td>8,62</td> <td>11,02</td> <td>24,79</td> <td>8,2</td> </tr> <tr> <td>Podíl kompostovaných čistírenských kalů [%]</td> <td>0,00</td> <td>0,00</td> <td>1,01</td> <td>1,93</td> <td>1,76</td> <td>12,8</td> </tr> </tbody> </table>	Odpad	2004	2005	2006	2007	2008	2009	Celkové množství evidované produkce kalů z čistíren odpadních vod [tis. t/rok]	8,19	8,38	10,89	8,95	9,83	29,5	Podíl kalů použitých na zemědělské půdě [%]	6,36	14,48	8,62	11,02	24,79	8,2	Podíl kompostovaných čistírenských kalů [%]	0,00	0,00	1,01	1,93	1,76	12,8
Odpad	2004	2005	2006	2007	2008	2009																							
Celkové množství evidované produkce kalů z čistíren odpadních vod [tis. t/rok]	8,19	8,38	10,89	8,95	9,83	29,5																							
Podíl kalů použitých na zemědělské půdě [%]	6,36	14,48	8,62	11,02	24,79	8,2																							
Podíl kompostovaných čistírenských kalů [%]	0,00	0,00	1,01	1,93	1,76	12,8																							

2.3.4.5 Odpady z výroby oxidu titaničitého

Netýká se Královéhradeckého kraje.

2.3.4.6 Odpady azbestu

Číslo cíle	3.1.4.6.I
Název cíle	Zabránit rozptylu azbestu a azbestových vláken do složek životního prostředí
Indikátor	Zabránit rozptylu azbestu a azbestových vláken do složek životního prostředí
Cílová hodnota	Není kvantifikace
Zdroje dat	Krajský informační systém o odpadech; evidence kontrolních zpráv ČIŽP a ObÚ)
Původ indikátoru	POH ČR
Zdroje použité k hodnocení	Krajský informační systém o odpadech
Stav plnění cíle	Cíl je plněn bez výhrad
Komentář	<p>Nakládání s materiály s obsahem azbestu je upraveno legislativou, která stanovuje podmínky pro práci s azbestem, kterou se chrání nejen pracovníci, ale i okolí stavby. Při vzniku odpadů s obsahem azbestu a následné manipulaci s nimi, je tomuto druhu odpadu věnována zvláštní pozornost. Odpady jsou ukládány na zabezpečené skládky. Změna legislativy umožňuje přijímat tento druh odpadu i na skládky skupiny S-OO (při jeho řádném zabezpečení).</p> <p>V roce 2009 bylo na území kraje dle evidence vyprodukováno (A00) 713,30 t odpadů s obsahem azbestu. Pokud tuto hodnotu srovnáme s hodnotou uvedenou v indikátoru I.32, který je vypočítán dle aktualizované metodiky, získáme rozdíl cca 770 t /rok. Toto množství vyprodukovaly subjekty, které nepodaly Hlášení.</p>

2.3.4.7 Autovraky

Číslo cíle	3.1.4.7.I																		
Název cíle	Zajistit sběr a využití autovraků																		
Indikátor I	Podíl opětovně používané a využívané hmotnosti všech autovraků převzatých za kalendářní rok																		
Indikátor II	Podíl opětovně používané a materiálově využívané hmotnosti všech autovraků převzatých za kalendářní rok																		
Cílová hodnota I	Autovraky vozidel vyrobených po 1.1.1980: 85% průměrné hmotnosti od 1.1.2006, 95% průměrné hmotnosti od 1.1.2015; Autovraky vozidel vyrobených před 1.1.1980: 75% průměrné hmotnosti od 1.1.2006																		
Cílová hodnota II	Autovraky vozidel vyrobených po 1.1.1980: 80% průměrné hmotnosti od 1.1.2006, 85% průměrné hmotnosti od 1.1.2015 Autovraky vozidel vyrobených před 1.1.1980: 70% průměrné hmotnosti od 1.1.2006																		
Zdroje dat	Krajský informační systém o odpadech; Centrální registr motorových vozidel; evidence kontrolních zpráv ČIŽP a ObÚ																		
Původ indikátoru	POH ČR																		
Zdroje použité k hodnocení	Krajský informační systém o odpadech; evidence a ohlašování odpadů a zařízení (Vyhl. 383/2001 Sb., př. 20)																		
Stav plnění cíle	Plnění cíle nebylo posuzováno																		
Komentář	<p>Dle indikátoru o produkci autovraků je na území kraje zaevidováno 8 477,9 t autogramů. Indikátor je vypočten ze součtu všech číselných hodnot množství odpadu u druhů odpadu (katalogových čísel odpadu) 16 01 06* Katalogu odpadů, u kterých byl vykázan kód nakládání „BN30“.</p> <p>Podrobné a přesné údaje o zpracování autogramů (procenta využití) nejsou krajskému úřadu k dispozici. Souhrnné údaje o zpracování a využití autovraků zasílají povinné osoby na MŽP, kde jsou sumarizovány za celou republiku.</p> <p>Krajský úřad dle § 78 zákona č.185/2001 Sb.o odpadech, vede, pravidelně aktualizuje a zveřejňuje seznam osob oprávněných ke zpracování autovraků. Seznam provozovatelů zařízení pro autovraky s vydaným souhlasem podle §14, odst.1 zákona o odpadech a o změně některých dalších zákonů, ve znění pozdějších předpisů je umístěn na internetových stránkách Krajského úřadu Královéhradeckého kraje. Na území kraje je k dispozici 26 provozoven mající povolení k provozování zařízení pro příjem autovraků.</p> <p>Tab. 2.3.4.7a: Evidovaná produkce autovraků na území Královéhradeckého kraje.</p> <table border="1"> <thead> <tr> <th>Autovraky</th> <th>16 01 04</th> <th>16 01 06</th> </tr> </thead> <tbody> <tr> <td>Produkce (A00) 2005 (t/rok)</td> <td>633,63</td> <td>130,25</td> </tr> <tr> <td>Produkce (A00) 2006 (t/rok)</td> <td>630,89</td> <td>279,97</td> </tr> <tr> <td>Produkce (A00) 2007 (t/rok)</td> <td>277,86</td> <td>303,55</td> </tr> <tr> <td>Produkce (A00) 2008 (t/rok)</td> <td>8 330,78</td> <td>91,584</td> </tr> <tr> <td>Produkce (A00) 2009 (t/rok)</td> <td>230,24</td> <td>275,44</td> </tr> </tbody> </table>	Autovraky	16 01 04	16 01 06	Produkce (A00) 2005 (t/rok)	633,63	130,25	Produkce (A00) 2006 (t/rok)	630,89	279,97	Produkce (A00) 2007 (t/rok)	277,86	303,55	Produkce (A00) 2008 (t/rok)	8 330,78	91,584	Produkce (A00) 2009 (t/rok)	230,24	275,44
Autovraky	16 01 04	16 01 06																	
Produkce (A00) 2005 (t/rok)	633,63	130,25																	
Produkce (A00) 2006 (t/rok)	630,89	279,97																	
Produkce (A00) 2007 (t/rok)	277,86	303,55																	
Produkce (A00) 2008 (t/rok)	8 330,78	91,584																	
Produkce (A00) 2009 (t/rok)	230,24	275,44																	

2.3.4.8 Stavební a demoliční odpady

Číslo cíle	3.1.4.8.I																										
Název cíle	Zajistit sběr a využití stavebních a demoličních odpadů																										
Indikátor	Podíl využitých stavebních a demoličních odpadů ze vznikajících stavebních a demoličních odpadů																										
Cílová hodnota	50% hmotnosti do 31.12.2005 75% hmotnosti do 31.12.2012																										
Zdroje dat	Krajský informační systém o odpadech; evidence a ohlašování odpadů a zařízení (Vyhl. 383/2001 Sb., př. 20)																										
Původ indikátoru	POH ČR																										
Zdroje použité k hodnocení	Krajský informační systém o odpadech; evidence a ohlašování odpadů a zařízení (Vyhl. 383/2001 Sb., př. 20)																										
Stav plnění cíle	Cíl je plněn bez výhrad																										
Komentář	<p>V roce 2009 bylo na území Královéhradeckého kraje z celkové evidované produkce stavebních a demoličních odpadů 326,4 tis. t/rok skládkováno 5,13 % těchto odpadů, což odpovídá 16,7 tis. t z celkové produkce a využito bylo 92,9 %, což odpovídá 303,3 tis. t.</p> <p>Dle metodiky výpočtu pro rok 2009 se z celkové produkce stavebních a demoličních odpadů využilo 77,12 % a odstranilo skládkováním 4,26 %.</p> <p>Tab. 2.3.4.8a: Stavební a demoliční odpady na území Královéhradeckého kraje.</p> <table border="1"> <thead> <tr> <th>Stavební a demoliční odpady</th> <th>2005*</th> <th>2006*</th> <th>2007*</th> <th>2008*</th> <th>2009*</th> <th>2009**</th> </tr> </thead> <tbody> <tr> <td>Produkce (tis. t/rok)</td> <td>221,4</td> <td>273,0</td> <td>293,3,0</td> <td>322,1</td> <td>326,4</td> <td>394,5</td> </tr> <tr> <td>Podíl využitých stavebních a demoličních odpadů (%)</td> <td>56,0</td> <td>76,8</td> <td>136,7</td> <td>105,4</td> <td>92,9</td> <td>77,1</td> </tr> </tbody> </table> <p>*Údaj vychází z výpočtu dle metodiky pro rok 2008 **Údaj vychází z výpočtu dle nové metodiky pro rok 2009, kde došlo oproti minulým rokům k výrazným změnám. Jednou z hlavních změn je dopočet produkce za subjekty, které nepodalý hlášení (tz. použití databází z celorepublikovými daty).</p>						Stavební a demoliční odpady	2005*	2006*	2007*	2008*	2009*	2009**	Produkce (tis. t/rok)	221,4	273,0	293,3,0	322,1	326,4	394,5	Podíl využitých stavebních a demoličních odpadů (%)	56,0	76,8	136,7	105,4	92,9	77,1
Stavební a demoliční odpady	2005*	2006*	2007*	2008*	2009*	2009**																					
Produkce (tis. t/rok)	221,4	273,0	293,3,0	322,1	326,4	394,5																					
Podíl využitých stavebních a demoličních odpadů (%)	56,0	76,8	136,7	105,4	92,9	77,1																					

Tab. 2.3.4.8b: Využití stavebních a demoličních odpadů na území Královéhradeckého kraje.

Katalog. číslo	Název odpadu	Produkce [t/rok]	Množství recyklovaných odpadů (R5) [t/rok]	Podíl recyklovaných odpadů na produkci [%]	Množství využitých odpadů * [t/rok]	Podíl využitých odpadů na produkci [%]
17 01 01	Beton	13 811,2	3 055,5	22,12	12 508,4	90,6
17 01 02	Cihly	3 774,7	180,0	4,8	7 083,2	187,7
17 01 03	Tašky a keramické výrobky	79,4	1,52	1,9	178,6	224,9
17 01 07	Směsi nebo oddělené frakce betonu, cihel, tašek a keramických výrobků	29 420,4	21 962,3	74,7	85 978,4	292,2
17 03 02	Asfaltové směsi neuvedené pod číslem 17 03 01	0,1	2 948,6	-	1 366,05	-
17 05 04	Zemina a kamení neuvedené pod číslem 17 05 03	231 910,7	33 685,8	14,5	126 904,8	54,7
17 09 04	Směsné stavební a demoliční odpady neuvedené pod čísly 17 09 01, 17 09 02 a 17 09 03	9 292,4	5,5	0,06	9 170,6	98,7
CELKEM		288 288,9	61 839,2	118,1	243 190,1	948,8

*Využití odpady - součet všech číselných hodnot množství odpadu u dané skupiny odpadu, u kterých je vykázan některý kód využití, tj. kód nakládání XR1 až XR12, XN1, XN2, XN8, XN10, XN11, XN12, XN13, XN15, kde X je rovno „A“, „B“ nebo „C“.

Pozn. V tabulce jsou uvedeny pouze ty skupiny stavebních odpadů, u kterých byl evidován kód nakládání R5.

Číslo cíle	3.1.4.8.II																																				
Název cíle	Zneškodňovat veškeré nebezpečné stavební a demoliční odpady po úpravě na skládkách nebezpečných odpadů																																				
Indikátor	Podíl nebezpečných stavebních a demoličních odpadů ze vznikajících nebezpečných stavebních a demoličních odpadů																																				
Cílová hodnota	100% do 31.12.2005																																				
Zdroje dat	Krajský informační systém o odpadech; evidence a ohlašování odpadů a zařízení (Vyhl. 383/2001 Sb., př. 20)																																				
Původ indikátoru	POH Hk																																				
Zdroje použité k hodnocení	Krajský informační systém o odpadech; evidence a ohlašování odpadů a zařízení (Vyhl. 383/2001 Sb., př. 20)																																				
Stav plnění cíle	Plnění cíle nebylo posuzováno																																				
Komentář	<p>Na území kraje bylo dle evidence v roce 2009 vyprodukováno (A00) 15 587,6 t nebezpečných stavebních odpadů. Největší produkce byla v tomto roce zaznamenána u druhu odpadu 17 05 03 Zemina a kamení obsahující nebezpečné látky a to 8 796,9 t.</p> <p><i>Tab. 2.3.4.8c: Produkce nebezpečných stavebních odpadů na území Královéhradeckého kraje v roce 2009.</i></p> <table border="1"> <thead> <tr> <th>Katalogové číslo</th> <th>Název</th> <th>Množství [t/rok]</th> </tr> </thead> <tbody> <tr> <td>17 01 06</td> <td>Směsi nebo oddělené frakce betonu, cihel, tašek a keramických výrobků obsahující nebezpečné látky</td> <td>3 634,1</td> </tr> <tr> <td>17 02 04</td> <td>Sklo, plasty a dřevo obsahující nebezpečné látky nebo nebezpečnými látkami znečištěné</td> <td>843,3</td> </tr> <tr> <td>17 03 01</td> <td>Asfaltové směsi obsahující dehet</td> <td>77,22</td> </tr> <tr> <td>17 03 02</td> <td>Asfaltové směsi neuvedené pod číslem 17 03 01</td> <td>0,1</td> </tr> <tr> <td>17 05 03</td> <td>Zemina a kamení obsahující nebezpečné látky</td> <td>8 796,9</td> </tr> <tr> <td>17 05 07</td> <td>Štěrk ze železničního svršku obsahující nebezpečné látky</td> <td>259,4</td> </tr> <tr> <td>17 06 01</td> <td>Izolační materiál s obsahem azbestu</td> <td>21,2</td> </tr> <tr> <td>17 06 03</td> <td>Jiné izolační materiály, které jsou nebo obsahují nebezpečné látky</td> <td>2,1</td> </tr> <tr> <td>17 06 05</td> <td>Stavební materiály obsahující azbest</td> <td>691,6</td> </tr> <tr> <td>17 09 03</td> <td>Jiné stavební a demoliční odpady (včetně směsných stavebních a demoličních odpadů) obsahující nebezpečné látky</td> <td>1 258,3</td> </tr> <tr> <td>CELKEM</td> <td></td> <td>15 587,6</td> </tr> </tbody> </table>	Katalogové číslo	Název	Množství [t/rok]	17 01 06	Směsi nebo oddělené frakce betonu, cihel, tašek a keramických výrobků obsahující nebezpečné látky	3 634,1	17 02 04	Sklo, plasty a dřevo obsahující nebezpečné látky nebo nebezpečnými látkami znečištěné	843,3	17 03 01	Asfaltové směsi obsahující dehet	77,22	17 03 02	Asfaltové směsi neuvedené pod číslem 17 03 01	0,1	17 05 03	Zemina a kamení obsahující nebezpečné látky	8 796,9	17 05 07	Štěrk ze železničního svršku obsahující nebezpečné látky	259,4	17 06 01	Izolační materiál s obsahem azbestu	21,2	17 06 03	Jiné izolační materiály, které jsou nebo obsahují nebezpečné látky	2,1	17 06 05	Stavební materiály obsahující azbest	691,6	17 09 03	Jiné stavební a demoliční odpady (včetně směsných stavebních a demoličních odpadů) obsahující nebezpečné látky	1 258,3	CELKEM		15 587,6
	Katalogové číslo	Název	Množství [t/rok]																																		
17 01 06	Směsi nebo oddělené frakce betonu, cihel, tašek a keramických výrobků obsahující nebezpečné látky	3 634,1																																			
17 02 04	Sklo, plasty a dřevo obsahující nebezpečné látky nebo nebezpečnými látkami znečištěné	843,3																																			
17 03 01	Asfaltové směsi obsahující dehet	77,22																																			
17 03 02	Asfaltové směsi neuvedené pod číslem 17 03 01	0,1																																			
17 05 03	Zemina a kamení obsahující nebezpečné látky	8 796,9																																			
17 05 07	Štěrk ze železničního svršku obsahující nebezpečné látky	259,4																																			
17 06 01	Izolační materiál s obsahem azbestu	21,2																																			
17 06 03	Jiné izolační materiály, které jsou nebo obsahují nebezpečné látky	2,1																																			
17 06 05	Stavební materiály obsahující azbest	691,6																																			
17 09 03	Jiné stavební a demoliční odpady (včetně směsných stavebních a demoličních odpadů) obsahující nebezpečné látky	1 258,3																																			
CELKEM		15 587,6																																			
	<p>Na území kraje je provozována skládka nebezpečných odpadů v Lodíně. Provozovatelem skládky je společnost A.S.A. se sídlem v Praze.</p> <p>Na území Královéhradeckého kraje bylo dle evidence skládkováno 3 265,2 t těchto odpadů, 135,5 t jich bylo uloženo jako technologický materiál na zajištění skládky a 16 649,4 t bylo předáno jiné oprávněné osobě.</p>																																				

2.3.4.9 Zářivky

Číslo cíle	3.1.4.9.I
Název cíle	Zajistit sběr a využití zářivek
Indikátor	Podíl využitých použitých zářivek ze vznikajících odpadních zářivek
Cílová hodnota	80% hmotnosti do 31.12.2005 90% hmotnosti do 31.12.2010
Zdroje dat	Krajské informační systémy o odpadech/ ISO II; evidence ročních zpráv o plnění povinnosti zpětného odběru (Vyhl. 383/2001 Sb., př. 19)
Původ indikátoru	POH Hk
Zdroje použité k hodnocení	Krajský informační systém o odpadech; evidence a ohlašování odpadů a zařízení (Vyhl. 383/2001 Sb., př. 20)
Stav plnění cíle	Plnění cíle nebylo posuzováno
Komentář	Se zářivkami je ve velké míře nakládáno v režimu zpětného odběru. Údaje o zpětném odběru má k dispozici MŽP, na úrovni kraje jsou k dispozici jen částečně a to tehdy, pokud je povinná osoba zaeviduje jako přijaté na území kraje. V roce 2009 bylo na území kraje dle evidence nakládáno (A00) v režimu odpadů s 8,2 t zářivek.

2.3.4.10 Pneumatiky

Číslo cíle	3.1.4.10.I
Název cíle	Zajistit sběr a využití pneumatik
Indikátor	Podíl využitých použitých pneumatik z prodaných pneumatik v klouzavém průměru za léta 2002-2004
Cílová hodnota	90% hmotnosti do 31.12.2005 100% hmotnosti do 31.12.2010
Zdroje dat	Krajské informační systémy o odpadech/ ISO II; evidence ročních zpráv o plnění povinnosti zpětného odběru (Vyhl. 383/2001 Sb., př. 19)
Původ indikátoru	POK Hk
Zdroje použité k hodnocení	Krajský informační systém o odpadech; evidence a ohlašování odpadů a zařízení (Vyhl. 383/2001 Sb., př. 20)
Stav plnění cíle	Plnění cíle nebylo posuzováno
Komentář	S pneumatikami je nakládáno jak v režimu odpadů, tak v režimu zpětného odběru. Údaje o zpětném odběru má k dispozici MŽP, na úrovni kraje jsou k dispozici jen částečně a to tehdy, pokud je povinná osoba zaeviduje jako přijaté na území kraje. V oblasti režimu odpadů bylo dle evidence vyprodukováno (A00) na území Královéhradeckého kraje 874,2 t pneumatik (včetně zpětně odebraných). Z těchto pneumatik bylo 776,2 t předáno jiné oprávněné osobě kódem nakládání AN3.

2.3.4.11 Elektrošrot

Číslo cíle	3.1.4.11.I						
Název cíle	Zajistit sběr a využití použitých chladniček používaných v domácnostech						
Indikátor	Podíl chladniček používaných v domácnostech na celkovém počtu chladniček používaných v domácnostech uvedených na trh v daném roce						
Cílová hodnota	Není kvantifikován						
Zdroje dat	Krajské informační systémy o odpadech/ ISO II; evidence ročních zpráv o plnění povinnosti zpětného odběru (Vyhl. 383/2001 Sb., př. 19)						
Původ indikátoru	POH Hk						
Zdroje použité k hodnocení	Krajské informační systémy o odpadech ISO II; evidence ročních zpráv o plnění povinnosti zpětného odběru (Vyhl. 383/2001 Sb., př. 19)						
Stav plnění cíle	Plnění cíle nebylo posuzováno						
Komentář	Na území kraje dochází ve sledovaných letech 2004 – 2009 k postupnému poklesu evidovaného množství odděleně sesbíraných použitých chladniček z domácností. Lze předpokládat že u ledniček je využíván zpětný odběr výrobků. <i>Tab. 2.3.4.11a: Evidovaná produkce odpadu 20 01 23 Vyřazená zařízení obsahující chlorofluorovodíky na území Královéhradeckého kraje.</i>						
	Katalogové číslo	Evidovaná produkce (t/rok)					
		2004	2005	2006	2007	2008	2009
	20 01 23	382,23	388,72	188,51	73,02	32,63	14,8
	Od roku 2006 začíná fungovat oddělený sběr vyřazených elektrozařízení. Chladničky a ledničky, které jsou sbírány cestou zpětného odběru již nejsou evidovány jako odpad. Stávají se odpadem, až když dorazí do zpracovatelského zařízení. Proto viditelný pokles produkce použitých chladniček a ledniček je pouze věcí evidenční a v žádném případě neznamená, že se tato komodita přestává odděleně sbírat, právě naopak. Podle údajů poskytnutých společností Elektrowin, a.s. bylo na území Královéhradeckého kraje zpětně odebráno 1 553,0 t těchto elektrozařízení.						

Číslo cíle	3.1.4.11.II																																									
Název cíle	Zajistit sběr a využití odpadních elektronických a elektrických zařízení (OEEZ)*																																									
Indikátor I	Průměrná míra odděleného sběru																																									
Indikátor II	Míra využití OEEZ																																									
Indikátor III	Míra opětovného použití a recyklace OEEZ																																									
Cílová hodnota I	4 kg OEEZ ze soukromých domácností/osobu./rok do 31.12.2006																																									
Cílová hodnota II	OEEZ spadající do kategorie přílohy IA průměrné hmotnosti : 1 a 10 – 80% 2,3,4,5,6,7 - 75%; do 31.12.2006																																									
Cílová hodnota III	OEEZ spadající do kategorie přílohy IA průměrné hmotnosti : 1 a 10 – 75% 2,3,4,5,6,7 – 65% výbojky – 85%																																									
Zdroje dat	Krajské informační systémy o odpadech/ ISO II; evidence ročních zpráv o plnění povinnosti zpětného odběru (Vyhl. 383/2001 Sb., př. 19)																																									
Původ indikátoru	POH Hk																																									
Zdroje použité k hodnocení	Krajský informační systém o odpadech; evidence a ohlašování odpadů a zařízení (Vyhl. 383/2001 Sb., př. 20)																																									
Stav plnění cíle	Cíl je plněn bez výhrad																																									
Komentář	<p>Množství odděleně sesbíraného elektroodpadu vedeného v režimu odpadů se zvýšilo u produkce odpadu katalogového čísla 20 01 36 Vyřazené elektrické a elektronické zařízení neuvedené pod čísly 20 01 21, 20 01 23 a 20 01 35. U ostatních uvedených komodit došlo ke snížení evidované produkce, což je způsobeno zřejmě důslednějším uplatňováním zpětného odběru u těchto komodit.</p> <p><i>Tab. 2.3.4.11b: Produkce odpadních elektronických a elektrických zařízení (OEEZ) na území Královéhradeckého kraje.</i></p> <table border="1"> <thead> <tr> <th rowspan="2">Katalogové číslo</th> <th colspan="6">Evidovaná produkce (t/rok)</th> </tr> <tr> <th>2004</th> <th>2005</th> <th>2006</th> <th>2007</th> <th>2008</th> <th>2009</th> </tr> </thead> <tbody> <tr> <td>20 01 21</td> <td>38,2</td> <td>27,3</td> <td>25,2</td> <td>15,8</td> <td>32,6</td> <td>8,2</td> </tr> <tr> <td>20 01 23</td> <td>382,2</td> <td>388,7</td> <td>188,5</td> <td>73,0</td> <td>32,6</td> <td>14,8</td> </tr> <tr> <td>20 01 35</td> <td>296,8</td> <td>428,6</td> <td>179,5</td> <td>193,0</td> <td>77,8</td> <td>42,4</td> </tr> <tr> <td>20 01 36</td> <td>118,2</td> <td>95,2</td> <td>79,4</td> <td>87,4</td> <td>65,8</td> <td>105,3</td> </tr> </tbody> </table> <p>Podrobné údaje o zpětném odběru má k dispozici MŽP, na úrovni kraje nejsou k dispozici. Lze však očekávat, že Královéhradecký kraj splnění cílů dosáhne.</p>	Katalogové číslo	Evidovaná produkce (t/rok)						2004	2005	2006	2007	2008	2009	20 01 21	38,2	27,3	25,2	15,8	32,6	8,2	20 01 23	382,2	388,7	188,5	73,0	32,6	14,8	20 01 35	296,8	428,6	179,5	193,0	77,8	42,4	20 01 36	118,2	95,2	79,4	87,4	65,8	105,3
Katalogové číslo	Evidovaná produkce (t/rok)																																									
	2004	2005	2006	2007	2008	2009																																				
20 01 21	38,2	27,3	25,2	15,8	32,6	8,2																																				
20 01 23	382,2	388,7	188,5	73,0	32,6	14,8																																				
20 01 35	296,8	428,6	179,5	193,0	77,8	42,4																																				
20 01 36	118,2	95,2	79,4	87,4	65,8	105,3																																				

* Směrnice EPAR 2002/96/ES o odpadních elektronických a elektrických zařízeních

2.3.4.12 Zdravotnické odpady

Číslo cíle	3.1.4.12.1
Název cíle	Spalovat odpady ze zdravotnictví a veterinární péče (mimo 18 01 10)
Indikátor	Podíl spálených odpadů ze zdravotnictví a veterinární péče ze vznikajících odpadů ze zdravotnictví a veterinární péče
Cílová hodnota	100% hmotnosti do 31.12.2005
Zdroje dat	Krajský informační systém o odpadech; evidence a ohlašování odpadů a zařízení (Vyhl. 383/2001 Sb., př. 20)
Původ indikátoru	POH Hk
Zdroje použité k hodnocení	Krajský informační systém o odpadech; evidence a ohlašování odpadů a zařízení (Vyhl. 383/2001 Sb., př. 20)
Stav plnění cíle	Cíl je plněn bez výhrad
Komentář	<p>V roce 2009 bylo dle evidence vyprodukováno (A00) 1 532,1 t odpadů ze zdravotnictví a veterinární péče. Z vyprodukovaných odpadů bylo 926,7 t spáleno (D10), tj. 60,5 % z celkové produkce odpadů ze zdravotnictví a veterinární péče.</p> <p>Skládkován byl pouze odpad uvedený pod katalogovým číslem 18 01 04 a to v množství 109,5 t, tento odpad nemá nebezpečné vlastnosti. Ostatní odpady byly odvezeny k dalšímu odstranění mimo území kraje.</p>

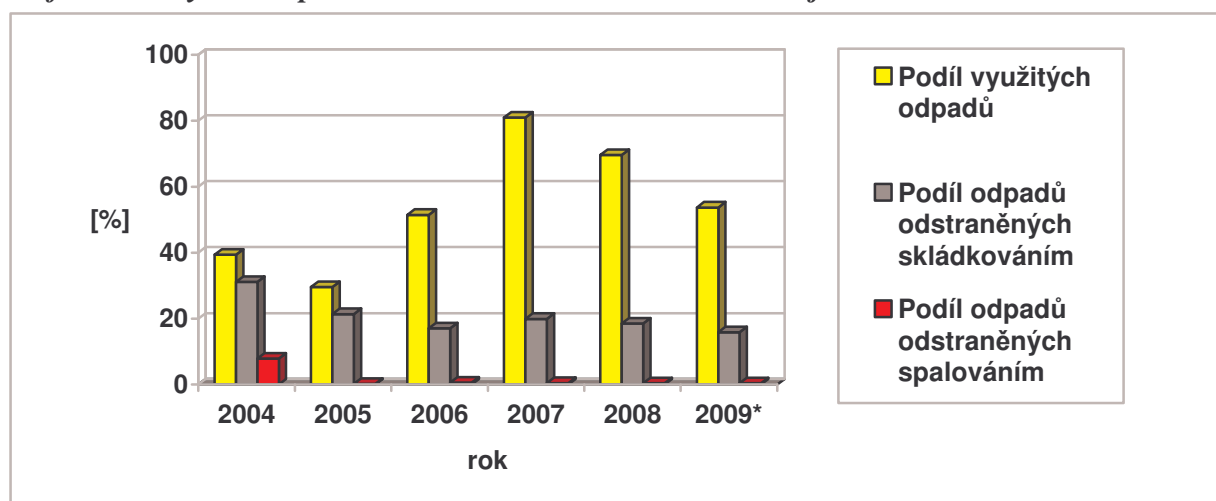
2.3.5 Zásady pro vytváření jednotné a přiměřené sítě zařízení k nakládání s odpady

Zdroje použité k hodnocení	Dostupné informační zdroje, POH původců
Stav plnění	Plnění cíle nebylo posuzováno
Komentář	<p>Dohodou Krajského úřadu Královéhradeckého kraje a autorizované obalové společnosti EKO-KOM, a.s., došlo k realizaci projektu „Intenzifikace odděleného sběru a zajištění využití komunálních odpadů včetně jejich obalové složky v Královéhradeckém kraji“. Projekt je zaměřen na zvýšení kvality tříděného sběru KO (zejména obalové složky) a zlepšení efektivity procesů nakládání s komunálními a obalovými odpady na území kraje. Nositelem projektu je Centrum evropského projektování.</p> <p>V současné době je na území kraje provozováno (obdrželo souhlas s provozem):</p> <ul style="list-style-type: none"> - 26 autovrakovišť - 27 míst pro sběr a výkup autovraků - 4 zařízení typu sběr a výkup - 26 sběrných dvorů - 6 skládek - 12 kompostáren - 23 rekultivací, terénních úprav - 3 zařízení na biologickou dekontaminaci - 3 spalovny a bioplynových stanic - 9 zařízení na třídění odpadů - 3 drtících linek - 1 zařízení na rafinaci olejů nebo jiný způsob opětovného použití olejů <p>Na území kraje se připravují a realizují projekty s podporou z OPŽP. Seznam žádostí o podporu z Operačního programu Životního prostředí podaných v rámci 11. výzvy je uveden v příloze.</p>

2.3.6 Podíl využívaných odpadů

Číslo cíle	3.1.6.I																																
Název cíle	Zvýšit využívání odpadů s upřednostněním recyklace																																
Indikátor	Podíl využitých odpadů ze vznikajících odpadů																																
Cílová hodnota	55% do roku 2012																																
Zdroje dat	Krajský informační systém o odpadech; evidence a ohlašování odpadů a zařízení (Vyhl. 383/2001 Sb., př. 20)																																
Původ indikátoru	POH ČR																																
Zdroje použité k hodnocení	Krajský informační systém o odpadech; evidence a ohlašování odpadů a zařízení (Vyhl. 383/2001 Sb., př. 20)																																
Stav plnění cíle	Cíl je plněn bez výhrad																																
Komentář	<p>Z celkové produkce 976 060 t* odpadů v roce 2009 bylo v Královéhradeckém kraji využito (R1 až R12, N1, N2, N8, N10 až N13, N15) 53,69 % produkovaných odpadů a 15,85 % jich bylo skládkováno.</p> <p>Podle metodiky pro rok 2008 se na území kraje využilo 65,5 % produkovaných odpadů a 19,2 % jich bylo skládkováno. Největší položku skládkovaného odpadu tvořil v roce 2009 směsný komunální odpad (SKO).</p> <p><i>Tab. 2.3.6a: Nakládání s odpady na území Královéhradeckého kraje.</i></p> <table border="1"> <thead> <tr> <th>Nakládání</th> <th>2004*</th> <th>2005*</th> <th>2006*</th> <th>2007*</th> <th>2008*</th> <th>2009*</th> <th>2009**</th> </tr> </thead> <tbody> <tr> <td>Podíl využitých odpadů (%)</td> <td>40,04</td> <td>52,45</td> <td>51,62</td> <td>81,83</td> <td>69,45</td> <td>65,51</td> <td>53,69</td> </tr> <tr> <td>Podíl odpadů odstraněných skládkováním (%)</td> <td>31,36</td> <td>23,87</td> <td>17,13</td> <td>20,14</td> <td>18,62</td> <td>19,15</td> <td>15,85</td> </tr> <tr> <td>Podíl odpadů odstraněných spalováním (%)</td> <td>0,08</td> <td>0,26</td> <td>0,17</td> <td>0,05</td> <td>0,35</td> <td>0,51</td> <td>0,40</td> </tr> </tbody> </table> <p>*Údaj vychází z výpočtu dle metodiky pro rok 2008 ** Údaj vychází z výpočtu dle nové metodiky pro rok 2009, kde došlo oproti minulým rokům k výrazným změnám. Jednou z hlavních změn je dopočet produkce za subjekty, které nepodalý hlášení (tz. použití databází z celorepublikovými daty).</p>	Nakládání	2004*	2005*	2006*	2007*	2008*	2009*	2009**	Podíl využitých odpadů (%)	40,04	52,45	51,62	81,83	69,45	65,51	53,69	Podíl odpadů odstraněných skládkováním (%)	31,36	23,87	17,13	20,14	18,62	19,15	15,85	Podíl odpadů odstraněných spalováním (%)	0,08	0,26	0,17	0,05	0,35	0,51	0,40
Nakládání	2004*	2005*	2006*	2007*	2008*	2009*	2009**																										
Podíl využitých odpadů (%)	40,04	52,45	51,62	81,83	69,45	65,51	53,69																										
Podíl odpadů odstraněných skládkováním (%)	31,36	23,87	17,13	20,14	18,62	19,15	15,85																										
Podíl odpadů odstraněných spalováním (%)	0,08	0,26	0,17	0,05	0,35	0,51	0,40																										

Graf 2.3.6a: Využití odpadů na území Královéhradeckého kraje.



*Údaj vychází z výpočtu dle nové metodiky pro rok 2009.

2.3.7 Podíl odpadů ukládaných na skládku

Číslo cíle	3.1.7.I																								
Název cíle	Omezovat odstraňování odpadů skládkováním																								
Indikátor	Podíl odpadů ukládaných na skládky																								
Cílová hodnota	O 20% hmotnosti do roku 2010 ve srovnání s rokem 2000 s výhledem dalšího postupného snižování																								
Zdroje dat	Krajský informační systém o odpadech; evidence a ohlašování odpadů a zařízení (Vyhl. 383/2001 Sb., př. 20, 21, 23)																								
Původ indikátoru	POH ČR																								
Zdroje použité k hodnocení	Krajský informační systém o odpadech; evidence a ohlašování odpadů a zařízení (Vyhl. 383/2001 Sb., př. 20, 21, 23)																								
Stav plnění cíle	Cíl je plněn s výhradami																								
Komentář	<p>V roce 2009 bylo skládkováno 154,7 tis. t odpadů, což představuje 122 % referenčního roku 2000, kdy bylo na území kraje skládkováno 126,56 tis. t odpadů.</p> <p>Tab. 2.3.7a: Skládkování na území Královéhradeckého kraje.</p> <table border="1"> <thead> <tr> <th>Nakládání</th> <th>2004*</th> <th>2005*</th> <th>2006*</th> <th>2007*</th> <th>2008*</th> <th>2009*</th> <th>2009**</th> </tr> </thead> <tbody> <tr> <td>Skládkování (tis. t)</td> <td>276,9</td> <td>209,7</td> <td>178,6</td> <td>172,7</td> <td>175,97</td> <td>154,7</td> <td>154,7</td> </tr> <tr> <td>Podíl odpadů odstraněných skládkováním (% z celkové produkce odpadů)</td> <td>31,36</td> <td>23,87</td> <td>17,13</td> <td>20,14</td> <td>18,62</td> <td>19,15</td> <td>15,85</td> </tr> </tbody> </table> <p>*Údaj vychází z výpočtu dle metodiky pro rok 2008 **Údaj vychází z výpočtu dle nové metodiky pro rok 2009, kde došlo oproti minulým rokům k výrazným změnám. Jednou z hlavních změn je dopočet produkce za subjekty, které nepodalý hlášení (tz. použití databází z celorepublikovými daty).</p> <p>Na území kraje docházelo v letech 2005 až 2007 k postupnému snižování skládkování v roce 2008 se hodnota zvýšila a v roce 2009 došlo opět k poklesu skládkování. Přesto bude nutné maximálně podpořit veškeré aktivity vedoucí jak ke snižování produkce odpadů, tak k jejich lepšímu využívání.</p> <p>Do budoucna bude nutné podporovat výstavbu zařízení, která budou odpady materiálově využívat.</p> <p>Graf 2.3.7a: Množství produkováných a skládkováných odpadů v Královéhradeckém kraji v období 2004 – 2009.</p>	Nakládání	2004*	2005*	2006*	2007*	2008*	2009*	2009**	Skládkování (tis. t)	276,9	209,7	178,6	172,7	175,97	154,7	154,7	Podíl odpadů odstraněných skládkováním (% z celkové produkce odpadů)	31,36	23,87	17,13	20,14	18,62	19,15	15,85
Nakládání	2004*	2005*	2006*	2007*	2008*	2009*	2009**																		
Skládkování (tis. t)	276,9	209,7	178,6	172,7	175,97	154,7	154,7																		
Podíl odpadů odstraněných skládkováním (% z celkové produkce odpadů)	31,36	23,87	17,13	20,14	18,62	19,15	15,85																		

Číslo cíle	3.1.7.II																																
Název cíle	Snížit skládkování kalů z biologických ČOV																																
Indikátor	Podíl skládkovaných kalů z biologických ČOV																																
Cílová hodnota	V souladu s realizačním programem POH České republiky																																
Zdroje dat	Krajský informační systém o odpadech; evidence a ohlašování odpadů a zařízení (Vyhl. 383/ 2001 Sb., př. 21)																																
Původ indikátoru	POH ČR																																
Zdroje použité k hodnocení	Krajský informační systém o odpadech; evidence a ohlašování odpadů a zařízení (Vyhl. 383/ 2001 Sb., př. 21)																																
Stav plnění cíle	Cíl je plněn bez výhrad																																
Komentář	<p>V roce 2009 bylo na území kraje dle evidence vyprodukováno (A00) 29 457,8 t kalů z ČOV a následně využito na zemědělské půdě 8,2 % evidované produkce.</p> <p>Při stanovení produkce kalů z ČOV pomocí nové metodiky je tato hodnota až o 21 805 t nižší. Rozdíl je způsoben tím, že nové matematické vyjádření tohoto indikátoru počítá s produkcí sušiny kalů z ČOV.</p> <p>Tab.2.3.7b: Nakládání s kaly z ČOV na území Královéhradeckého kraje.</p> <table border="1"> <thead> <tr> <th></th> <th>190805</th> <th>2004</th> <th>2005</th> <th>2006</th> <th>2007</th> <th>2008</th> <th>2009</th> </tr> </thead> <tbody> <tr> <td>Evidovaná produkce (t)</td> <td></td> <td>8 119,9</td> <td>8 379,1</td> <td>10 891,2</td> <td>8 954,30</td> <td>9 831,22</td> <td>29 457,8</td> </tr> <tr> <td>Skládkování (t)</td> <td></td> <td>943,6</td> <td>1640,0</td> <td>260,4</td> <td>-</td> <td>11,56</td> <td>26,44</td> </tr> <tr> <td>Využití na zemědělské půdě (%)</td> <td></td> <td>6,4</td> <td>14,5</td> <td>8,6</td> <td>11,03</td> <td>24,79</td> <td>8,20</td> </tr> </tbody> </table> <p>Celkem bylo 29 311,8 t kalů z ČOV předáno jiné oprávněné osobě (kromě přepravce, dopravce) nebo jiné provozovně kódem nakládání AN3.</p>		190805	2004	2005	2006	2007	2008	2009	Evidovaná produkce (t)		8 119,9	8 379,1	10 891,2	8 954,30	9 831,22	29 457,8	Skládkování (t)		943,6	1640,0	260,4	-	11,56	26,44	Využití na zemědělské půdě (%)		6,4	14,5	8,6	11,03	24,79	8,20
	190805	2004	2005	2006	2007	2008	2009																										
Evidovaná produkce (t)		8 119,9	8 379,1	10 891,2	8 954,30	9 831,22	29 457,8																										
Skládkování (t)		943,6	1640,0	260,4	-	11,56	26,44																										
Využití na zemědělské půdě (%)		6,4	14,5	8,6	11,03	24,79	8,20																										

2.3.8 Staré zátěže území a odpadové hospodářství kraje v mimořádných situacích

Číslo cíle	3.1.8.I
Název cíle	Identifikovat, evidovat a prozkoumat všechny druhy starých zátěží na základě aktivní prospekce, včetně kategorizace objektivními metodami
Indikátor	Podíl evidovaných starých zátěží
Cílová hodnota	100% do roku 2004
Zdroje dat	Existující databáze SZÚ a aktualizací průzkum
Původ indikátoru	POH Hk
Zdroje použité k hodnocení	Evidence krajského úřadu
Stav plnění cíle	Cíl je plněn s výhradami
Komentář	<p>Základní evidence starých zátěží byla převzata z bývalých okresních úřadů. Na podrobný průzkum již evidovaných starých zátěží chybí prostředky. Taktéž na úrovni kraje není stanoven podrobný postup jak dohlížet nad evidováním a následným odstraňováním starých zátěží.</p> <p>V současné době eviduje tyto zátěže česká informační agentura životního prostředí – CENIA, která seznamy zátěží doplňuje a zjišťuje jejich aktuální stav.</p> <p>Na řešení starých zátěží bylo možné žádat o finanční prostředky z fondů EU (OPŽP).</p>

Číslo cíle	3.1.8.II
Název cíle	Sanace starých zátěží
Indikátor	Podíl sanovaných starých zátěží ze všech starých zátěží
Cílová hodnota	100% do roku 2010
Zdroje dat	Existující databáze SZÚ a aktualizací průzkum
Původ indikátoru	POH Hk
Zdroje použité k hodnocení	Databáze MŽP, SFŽP, evidence krajského úřadu, údaje s ORP a údaje z obcí.
Stav plnění cíle	Cíl je plněn s výhradami
Komentář	<p>Sanace starých zátěží (starých skládek) je finančně velmi náročný proces, a proto jsou využívány finanční prostředky z Operačního programu Životní prostředí. Tento program zajišťuje Státní fond Životního prostředí České republiky, který vyhlásil na podzim roku 2009 výzvu v rámci, které bylo možno podávat žádosti o podporu na odstranění starých zátěží.</p> <p>Přednostně jsou finanční prostředky z rozpočtu KÚ uvolňovány na řešení havarijních stavů.</p> <p>Královéhradecký kraj poskytl v roce 2009 finanční prostředky na projekt, který město zbavil staré ekologické zátěže. Jednalo se o likvidaci nebezpečných chlorovaných uhlovodíků, které by mohly ohrozit významný vodní zdroj.</p> <p>Do budoucna bude vhodné maximálně informovat a následně podpořit obce kraje, na jejichž území se staré zátěže nacházejí, za účelem přípravy a zpracování a podání žádostí o podporu na odstranění starých zátěží do OPŽP.</p>

Číslo cíle	3.1.8.III
Název cíle	Ochrana životního prostředí a zamezení environmentálních škod v době mimořádných situací a zamezení nezákonného zbavování se odpadu
Indikátor	Podíl zákonně zbavovaných odpadů
Cílová hodnota	Veškeré vznikající odpady
Zdroje dat	Evidence krizových štábů
Původ indikátoru	POH Hk
Zdroje použité k hodnocení	Databáze krajského úřadu, evidence krizových štábů
Stav plnění cíle	Cíl je plněn bez výhrad
Komentář	<p>Krizový plán Královéhradeckého kraje, ve smyslu zákona č. 240/2000 Sb. o krizovém řízení a o změně některých zákonů (krizový zákon) v platném znění, byl zpracován v průběhu roku 2004.</p> <p>Na jeho zpracování se podílely všechny zainteresované složky Integrovaného záchranného systému. Krizový plán Královéhradeckého kraje byl schválen Bezpečnostní radou Královéhradeckého kraje dne 7.12. 2004. Krizový plán je dle potřeby průběžně aktualizován.</p> <p>Původci odpadů mají zpracovány, případně zpracovávají, vlastní havarijní plány.</p>

3. Výsledky vyhodnocení

3.1 Souhrnné hodnocení

K vyhodnocení plnění cílů POH byla použita dostupná data a informace o produkci a způsobech nakládání s odpady na území Královéhradeckého kraje. Vzhledem k chybovosti primárních dat v evidenci o produkci a způsobech nakládání s odpady byla provedena korekce získaných údajů a zřejmé chyby byly po konzultaci s pracovníky KÚ a ORP opraveny. Získané údaje, především pak data z evidence, byla verifikována, pokud byla nalezena zřejmá chyba, po konzultaci s pracovníky KÚ a ORP byla opravena.

Část údajů nutných pro plnohodnotné vyhodnocení některých indikátorů na úrovni kraje nebyla k dispozici. Jedná se především o data o zpětném odběru vybraných výrobků. Takovéto indikátory nebyly pak vyhodnocovány.

V tomto vyhodnocení byla soustava indikátorů pro rok 2009 vyhodnocena na základě Zpracování matematického vyjádření výpočtu „Soustavy indikátorů OH“ v souladu s vyhláškou č. 351/2008 Sb., kterou se mění vyhláška č. 383/2001 Sb., o podrobnostech nakládání s odpady, ve znění pozdějších předpisů. Oproti matematickému vyjádření pro vyhodnocení „Soustavy indikátorů OH“ pro rok 2008 došlo k výrazným změnám (tyto změny jsou uvedeny v podkapitole 2.1.4. Vývoj vybraných indikátorů v letech 2004 – 2009).

Jak vyplývá z vyhodnocení POH, je potřeba dovybavit území kraje technologickými zařízeními pro nakládání s odpady, především pak zařízeními na využívání odpadů, aby bylo reálné v požadovaném časovém horizontu plnit cíle stanovené v POH Královéhradeckého kraje, POH ČR a v platné legislativě. U vybraných druhů odpadů je možné vysledovat zvyšující se trend jejich využívání.

Královéhradecký kraj klade velký důraz na zvýšení úrovně environmentálního vědomí všech obyvatel kraje. Realizuje program „Intenzifikace odděleného sběru a zajištění využití komunálních odpadů včetně jejich obalové složky v Královéhradeckém kraji“. V rámci tohoto programu se mohou obyvatelé a obce zapojovat do mnoha zajímavých akcí podporující odpadové hospodářství v kraji (např. díky tomuto programu si obce mohou rozšířit síť sběrných nádob, na separované komodity a rozšířit sběrné dvory). Další významnou aktivitou v kraji je koncepce EVVO, která podporuje efektivní environmentální výchovu, vzdělávání a osvětu občanů v kraji prostřednictvím vyhlašování grantových programů.

Při zpracovávání žádostí o finanční podporu z evropských fondů, pro projekty zaměřené na rozvoj území kraje, je možné oslovit pracovníky krajského úřadu, kteří poskytnou odbornou pomoc.

Zodpovědnost za odpady a nakládání s nimi má původce. Kraj nemá právo zasahovat do samostatné působnosti a práv původců.

Pokud budou původci (obce, svazky obcí, mikroregiony) iniciovat realizaci integrovaných projektů nakládání s komunálními odpady a projekt bude zahrnovat řešení většího územního celku kraje (zařízení s regionálním či nadregionálním významem), kraj by měl tuto iniciativu výrazně podporovat. Při řešení integrovaných projektů nakládání s komunálními odpady a pro dosažení plnění cílů POH, by byla vhodná spolupráce se sousedními kraji (Středočeským, Pardubickým, Libereckým) a zařízeními, které jsou na jejich území provozována.

3.2 Plnění cílů POH Královéhradeckého kraje

Krajský plán odpadového hospodářství Královéhradeckého kraje v závazné části stanovuje 35 strategických cílů, vč. stanovení zásad pro vytváření jednotné a přiměřené sítě zařízení k nakládání s odpady.

Souhrnná tabulka s přehledem plnění cílů:

Název	Počet cílů	Cíl je splněn	Cíl je plněn bez výhrad	Cíl je plněn s výhradami	Cíl není plněn	Plnění cíle nebylo posuzováno
Opatření k předcházení vzniku odpadů, omezování jejich množství a nebezpečných vlastností odpadů	3	-	3	-	-	-
Zásady pro nakládání s komunálními odpady	7	-	5	1	1	-
Zásady pro nakládání s nebezpečnými odpady	3	-	1	-	-	2
Zásady pro nakládání s vybranými odpady	15	-	6	-	-	9
Zásady pro vytváření jednotné a přiměřené sítě zařízení k nakládání s odpady	1	-	-	-	-	1
Podíl využívaných odpadů	1	-	1	-	-	-
Podíl odpadů ukládaných na skládku	2	-	1	1	-	-
Staré zátěže území a odpadové hospodářství kraje v mimořádných situacích	3	-	1	2	-	-
Celkem	35	-	18	4	1	12

Z 35 cílů je 18 cílů plněno bez výhrad a 4 cíle plněny s výhradami, 1 cíl se nedaří plnit vůbec a 12 cílů nebylo hodnoceno, z důvodu nedostatku informací na úrovni kraje. Jsou to především údaje o zpětném odběru vybraných výrobků a stanovení zásad pro vytváření jednotné a přiměřené sítě zařízení k nakládání s odpady.

Plnit se nedaří cíl 3.1.2.IV „Zvýšit materiálové využívání komunálních odpadů“. V roce 2008 se na území kraje materiálově využívalo 5,9 % komunálních odpadů, v roce 2009 to bylo dle nové metodiky 5,9 %. Z těchto uvedených hodnot vyplývá, že míra využití komunálních odpadů se oproti roku 2008 nikterak významně nezměnila. Vzhledem k velmi nízkému procentu materiálového využití komunálních odpadů se cílová hodnota 50 % materiálového využití jeví jako velmi těžko splnitelná. V kraji jsou průběžně připravovány záměry menšího rázu, které se týkají využívání odpadů, např. na zpracování plastů, kompostárny. Pro splnění tohoto cíle bude důležité, v následujících letech, zaměřit zvýšenou pozornost na bioodpady z domácností

a možnosti jejich využití, tzn. podporovat domácí kompostování, komunitní kompostování a stavby kompostáren. Plněním tohoto cíle by mělo dojít i k výraznému snížení sládkovaných komunálních odpadů.

S výhradami je plněn cíl 3.1.2.III „**Zajistit sběr a využití vyřazených zařízení (objemných odpadů)**“. V roce 2009 bylo evidováno 12 799,4 t objemných odpadů. Oproti roku 2008 se tato hodnota zvýšila o 514,6 t. Na území kraje se nenachází zařízení, které by objemné odpady dokázalo využívat. Více jak polovina produkce těchto odpadů je skládkována (tj. 8 878,4 v roce 2009)

S výhradami je dále plněn cíl 3.1.3.I „**Snížit měrnou produkci nebezpečných odpadů.**“ Produkce NO byla v roce 2008 nižší o cca 10 % oproti roku 2000. V roce 2009 se produkce NO na území kraje snížila na cca 19 % oproti roku 200, což je způsobeno ukončením odstranění některých starých zátěží, které zvyšovali produkci těchto odpadů. Dá se předpokládat, že tento cíl bude v budoucnu splněn.

S výhradami je také plněn cíl 3.1.7.I „**Omezovat odstraňování odpadů skládkováním**“. V roce 2000 bylo skládkováno pouze 126 560 t odpadů. V roce 2009 to bylo o 28 140 t odpadů více. Vzhledem k extrémně malému množství skládkovaných odpadů v roce 2000 bude splnění cíle obtížné. Z dlouhodobého hlediska skládkování klesá, ovšem plnit cíl, který je stanoven k roku 2010 se nedaří. V roce 2010 se má na území Královéhradeckého kraje sládkovat 101 248 t odpadů.

Cíle, kde si kraj stanovil identifikovat, evidovat a prozkoumat všechny druhy starých zátěží a dále tyto zátěže sanovat je rovněž plněn s výhradami. Na podrobné průzkumy a sanace starých zátěží chybí finanční prostředky a často jsou nejasné majetkové poměry. Základní evidence starých zátěží byla převzata z bývalých okresních úřadů a v současné době eviduje tyto zátěže česká informační agentura životního prostředí – CENIA, která seznamy zátěží doplňuje a zjišťuje jejich aktuální stav. Na řešení starých zátěží je možné žádat o finanční prostředky z fondů EU (OPŽP).

4. Přílohy

4.1 Seznam zkratk

Zkratka	Text
BAT	Nejlepší dostupné technologie z hlediska životního prostředí
BRKO	Biologicky rozložitelné komunální odpady
BRO	Biologicky rozložitelný odpad
ČOV	Čistírna odpadních vod
ČR	Česká republika
ČSÚ	Český statistický ústav
EMS/EMAS	Systémy environmentálního řízení
EU/ES	Evropská unie/společenství
EVVO	Environmentální vzdělávání, výchova a osvěta
GIS	Geografický informační systém
HDP	Hrubý domácí produkt
IPPC	Integrovaná prevence a kontrola znečištění
ISO	Mezinárodní organizace pro standardizaci
ISOH	Informační systém o odpadech (Český ekologický ústav)
KISO	Krajský informační systém o odpadech
KO	Komunální odpad
KÚ	Krajský úřad
MŽP	Ministerstvo životního prostředí
N	Kategorie odpadů - nebezpečné
NO	Nebezpečné odpady
O	Kategorie odpadů - ostatní
OOEZ	Odpadní elektronická a elektrická zařízení
OH	Odpadové hospodářství
OO	Ostatní odpady
OPŽP	Operační program Životní prostředí
PCB	Polychlorované bifenoly
PET	Polyetylén - tereftalát
POH	Plán odpadového hospodářství
POH ČR	Plán odpadového hospodářství České Republiky
POH Hk	Plán odpadového hospodářství Královéhradeckého kraje
SFŽP ČR	Státní fond životního prostředí České republiky
SKO	Směsný komunální odpad
ŽP	Životní prostředí

4.2 Tabulka kódů nakládání s odpady

Způsoby nakládání s odpady určuje vyhláška č. 383/2001 Sb., a jsou níže v následující tabulce popsány.

Původ odpadů	Kód
Produkce odpadu (vlastní vyprodukovaný odpad)	A00
Odpad převzatý od původce jiné oprávněné osoby (sběr, výkup, shromažďování), nebo jiné provozovny	B00
Množství odpadu převedené z minulého roku (zůstatek na skladu k 1.1. vykazovaného roku)	C00
Způsob nakládání s odpady	Kód
Využívání odpadů	
Využití odpadu způsobem obdobným jako paliva nebo jiným způsobem k výrobě energie	R1
Získání /regenerace rozpouštědel	R2
Získání/regenerace organických látek, které se nepoužívají jako rozpouštědla (včetně kompostování a dalších biologických procesů)	R3
Recyklace/znovuzískání kovů a kovových sloučenin	R4
Recyklace/znovuzískání ostatních anorganických materiálů	R5
Regenerace kyselin nebo zásad	R6
Obnova látek používaných ke snižování znečištění	R7
Získání složek katalyzátorů	R8
Rafinace použitých olejů nebo jiný způsob opětového použití olejů	R9
Aplikace do půdy, která je přínosem pro zemědělství nebo zlepšuje ekologii	R10
Využití odpadů, které vznikly aplikací některého z postupů uvedených pod označením R1 až R10	R11
Úprava odpadů k aplikaci některého z postupů uvedených pod označením R1 až R11	R12
Skladování materiálů před aplikací některého z postupů uvedených pod označením R1 až R12 (s výjimkou dočasného skladování na místě vzniku před sběrem)	R13
Odstraňování odpadů	
Ukládání v úrovni nebo pod úrovní terénu (např. skládkování apod.)	D1
Úprava půdními procesy (např. biologický rozklad kapalných odpadů či kalů v půdě apod.)	D2
Hlubinná injektáž (např. injektáž čerpatelných kapalných odpadů do vrtů, solných komor nebo prostor přírodního původu apod.)	D3
Ukládání do povrchových nádrží (např. vypouštění kapalných odpadů nebo kalů do prohlubní, vodních nádrží, lagun apod.)	D4
Ukládání do speciálně technicky provedených skládek (např. ukládání do oddělených, utěsněných, zavřených prostor izolovaných navzájem i od okolního prostředí apod.)	D5
Biologická úprava jinde v této příloze nespecifikovaná, jejímž konečným produktem jsou sloučeniny nebo směsi, které se odstraňují některým z postupů uvedených pod označením D1 až D12	D8

Fyzikálně-chemická úprava jinde v této příloze nespecifikovaná, jejímž konečným produktem jsou sloučeniny nebo směsi, které se odstraňují některým z postupů uvedených pod označením D1 až D12 (např. odpařování, sušení, kalcinace)	D9
Spalování na pevnině	D10
Konečné či trvalé uložení (např. ukládání v kontejnerech do dolů)	D12
Úprava složení nebo smíšení odpadů před jejich odstraněním některým z postupů uvedených pod označením D1 až D12	D13
Úprava jiných vlastností odpadů (kromě úpravy zahrnuté do D13) před jejich odstraněním některým z postupů uvedených pod označením D1 až D13	D14
Skladování odpadů před jejich odstraněním některým z postupů uvedených pod označením D1 až D14 (s výjimkou dočasného skladování na místě vzniku odpadu před shromážděním potřebného množství)	D15
Ostatní	
Využití odpadů na terénní úpravy apod.	N1
Předání kalů ČOV k použití na zemědělské půdě	N2
Předání jiné oprávněné osobě (kromě přepravce, dopravce) nebo jiné provozovně	N3
Zůstatek na skladu k 31. 12. vykazovaného roku	N5
Přeshraniční doprava odpadu z členského státu EU do ČR	N6
Přeshraniční doprava odpadu do členského státu EU z ČR	N7
Předání (dílů, odpadů) pro opětovné použití	N8
Zpracování autovraku	N9
Prodej odpadu jako suroviny („druhotné suroviny“)	N10
Využití odpadu na rekultivace skládek	N11
Ukládání odpadů jako technologický materiál na zajištění skládky	N12
Kompostování	N13
Biologická dekontaminace	N14
Protektorování pneumatik	N15
Dovoz odpadu ze státu, který není členským státem EU	N16
Vývoz odpadu ze státu, který není členským státem EU	N17
Zpracování elektroodpadu	N18
Převzetí zpětně odebraných některých výrobků nebo elektrozařízení	N30
Odpad po úpravě, pokud nedošlo ke změně katalogového čísla	N40
Inventurní rozdíl – vyrovnání nedostatku odpadu	N50
Inventurní rozdíl – vyrovnání přebytku odpadu	N53
Staré zátěže, živelné pohromy, černé skládky apod.	N60
Staré zátěže, živelné pohromy, černé skládky apod.	N63

Pozn.: V tabulce nejsou použity kódy těch způsobů, které jsou v ČR zakázány nebo nepřichází v úvahu.

4.3 Projekt „Intenzifikace odděleného sběru a zajištění využití komunálních odpadů včetně jejich obalové složky v Královéhradeckém kraji“

V roce 2009 kraj pokračoval v realizaci pilotního projektu s autorizovanou obalovou společností EKO-KOM a.s. s názvem „Intenzifikace odděleného sběru a zajištění využití komunálních odpadů včetně jejich obalové složky v Královéhradeckém kraji.“

Projekt je zaměřen na zvýšení kvality tříděného sběru komunálních odpadů (zejména jejich obalové složky) a zlepšení efektivity procesů nakládání s komunálními a obalovými odpady na území Královéhradeckého kraje. Nedílnou součástí projektu je zlepšení informovanosti spotřebitelů – občanů a zvýšení jejich aktivní účasti na třídění a využívání odpadů.

Dílčí cíle projektu v roce 2009:

- zahuštění sběrné sítě nádob na třídění odpadů v obcích Královéhradeckého kraje s důrazem na rozšíření a třídění zejména papírů, nápojových kartonů a bílého skla,
- rozvoj programu osvěty a technické podpory třídění odpadů ve školách,
- vzdělávání a osvěta zástupců obcí KHK,
- ekologická výchova mládeže, rozvoj školních a výukových programů,
- vzdělávací a informační kampaň pro veřejnost – krajská komunikační kampaň,
- ověření postojů obyvatel Královéhradeckého kraje ke třídění odpadů,
- cílená podpora investic zaměřených na rozvoj sítě sběrných dvorů,
- podpora projektů zaměřených na nakládání s bioodpady.

Krajská informační kampaň k problematice třídění odpadů na území Královéhradeckého kraje v roce 2009

Akce pro školy a veřejnost

- Barevné dny
Tato akce se uskutečnila v rámci Královéhradeckých krajských dožínků. Prezentovala se zde společnost EKO-KOM, a.s.. Zájemci, kteří zavítali do speciálního přívěsu, se prostřednictvím televizních panelů a elektronických tabulí s tlačítky dozvěděli, co a jak se recyklace měli možnost shlédnout koloběh odpadu až ke konečnému výrobku z recyklátů.
- Ekologická výchova mládeže, školní výukové programy SEVER
V roce 2009 byla v rámci projektu „Intenzifikace odděleného sběru a zajištění využití komunálních odpadů včetně jejich obalové složky v Královéhradeckém kraji“ navázána spolupráce se střediskem ekologické výchovy SEVER, které je krajským koordinátorem ekologické výchovy. Předmětem této spolupráce bylo zajištění vzdělávacích služeb o problematice nakládání s odpady pro školky, školy, zájmové skupiny dětí a mládeže a veřejnost.
V období od března do prosince roku 2009 včetně, bylo odučeno celkem 65 výukových programů, kterých se zúčastnilo 1 351 žáků mateřských, základních a středních škol.

- **Soutěž ve „virtuálním třídění“**
V průběhu roku 2009 byla vyhlášena soutěž ve „virtuálním třídění odpadů“, která probíhala na internetových stránkách projektu www.cistykraj.cz. Smyslem soutěže bylo v co nejkratším časovém limitu, ve dvou kolech vytřídit odpady zobrazené na monitoru do správných barevně odlišených kontejnerů nebo sběrného dvora.
- **Soutěž čistá škola**
Na podzim roku 2009 byl vyhlášen již III. Ročník soutěže, jejímž cílem je rozvíjet kreativitu, tvůrčí schopnost a představivost žáků základních škol v kraji a zvýšit jejich zájem o problematiku třídění odpadů. Úkolem bylo vytvořit vlastní výtvarný či grafický návrh na potisk kontejnerů na tříděný odpad (papír, plast, sklo) a na potisk EKO trička s námětem, který se týká třídění odpadu. Soutěž bude vyhodnocena v průběhu roku 2010.
- **Soutěž Eko křížovka**
Nová soutěž „Eko-křížovka“ měla ekologickou tematiku a probíhala na podzim roku 2009. Lidé mohli e-mailem nebo poštou odeslat správně vyplněnou tajenku a následně byl vylosován výherce.

Semináře pro zástupce obcí Královéhradeckého kraje

V průběhu 1. poloviny roku 2009 se konalo 1. dvoudenní setkání pro zástupce obcí s rozšířenou působností v Jankovičkách u Broumova. V rámci dvoudenního semináře byly obcím s rozšířenou působností poskytnuty informace z oblasti odpadového hospodářství. Mezi přednášejícími byli zástupci MŽP a společností EKO-KOM a.s., ASEKOL s.r.o., EMPLA spol. s.r.o., EAV a Centra EP. Semináře se zúčastnilo 21 úředníků z 12-ti měst.

Druhé dvoudenní setkání zástupců obcí s rozšířenou působností proběhlo na konci října v Mladých Bukách. Seminář byl určen pracovníkům obcím s rozšířenou působností KHK, kteří zajišťují výkon státní správy v přenesené působnosti na úseku odpadového hospodářství a ochrany ovzduší. Informace poskytl zástupci – MŽP, SFŽP, ČIŽP, KÚ KHK, společnosti EKO-KOM, a.s. a Centra EP. Součástí semináře byla odborná exkurze v Elektrárně Poříčí. Semináře se zúčastnilo 25 úředníků z 13-ti měst.

Pro menší obce proběhlo celkem 5 seminářů, kterých se zúčastnilo 52 osob z 41 obcí. Školení proběhla v 5-ti městech s rozšířenou působností, program seminářů se týkal následujících oblastí:

- Systém EKO-KOM – možnost a podmínky zapojení do systému,
- KHK – zákon o odpadech – krajská koncepce nakládání s bioodpady,
- Komunikační kampaň – krajská propagace, možnost zapojení obcí,
- Systém ASEKOL – spolupráce s obcemi,
- Dotace – podmínky získání dotace z OPŽP.

Outdoorová část kampaně

- Polep svozových aut, sběrné dvory
Tak jako v minulých letech, i v roce 2009 pokračovala spolupráce se svozovými firmami, které informují veřejnost o existenci projektu formou cedulí na svých svozových autech. Jde o svozové společnosti: TS Náchod, TS Rychnov nad Kněžnou, Rumpold, Marius Pedersen – provozovny – Hradec Králové, Trutnov, Náchod, Odpady s.r.o.
- Stezka v ZOO Dvůr Králové
Naučná stezka v ZOO Dvůr Králové se sestává celkem ze 13 informačních panelů. Poskytuje ucelené základní informace z oblasti třídění a recyklace odpadů. Stezka je dále doprovázena vizuálem papouška Nikity, který je několik let v rámci projektu adoptován a stal se maskotem projektu a soutěží škol.
- Polep autobusu
Již druhým rokem je součástí komunikační kampaně propagační prostředek a tím je polepený autobus MHD v Hradci Královém. Autobus upozorňuje občany a návštěvníky města Hradec Králové na probíhající projekt „Čistá obec, čisté město, čistý kraj“.

Kampaň pomocí médií

- Kampaň prostřednictvím rozhlasu
Prostřednictvím rozhlasu probíhala kampaň na třech rozhlasových stanicích - ve vysílání Rádía OK, Fajn rádía Life, Rádía Magic a rádía EVROPA 2. Tématem spotů byla motivace k pravidelnému a důslednému třídění odpadů, propagace soutěže Eko-křížovka a propagace soutěže „Virtuální třídění odpadů“.
- Kampaň prostřednictvím internetu
V rámci krajské informační kampaně o třídění odpadů jsou provozovány také internetové stránky zaměřené na oblast odpadového hospodářství. Adresa těchto webových stránek byla uváděna ve všech tištěných materiálech kampaně.
Internetová adresa: www.cistykraj.cz
- Kampaň s pomocí místních periodik
V roce 2009 byly vytvořeny a následně použity dva druhy vizuálů - první „*neházejte nás do jednoho pytle*“ upozorňoval na to, že každý odpad má své místo, svoji nádobu, kam patří. Druhý typ vizuálů byl vytvořen ve stylu „*image*“, kde hlavní zprávou bylo, že třídění odpadů je běžnou součástí života všech věkových, sociálních a zájmových skupin.
Zapojené regionální deníky: Deník, Mf Dnes, 7sedmička, Krajské noviny, Evropské noviny, periodikum Královéhradeckého kraje a 14 lokálních titulů.
- Public relations
V rámci kampaně jsou prováděny i činnosti na PR podporu projektu. Spočívají v komunikaci s médii, informačním servisem v podobě pravidelných tiskových zpráv, tiskových informací, článků a akcí pro média.

Pravidelné informace o uskutečněných akcích i výstupy z nich jsou uveřejňovány na Rádiu OK, v Českém Rozhlase Hradec Králové a v DENÍKU. Další média (zejména Mf Dnes, Právo) uveřejňují příspěvky příležitostně. Součástí PR je i monitoring výstupů.

Pro obce a města

- **Soutěž obcí „My už třídít umíme“**

V roce 2009 se uskutečnil již třetí ročník soutěže obcí ve třídění odpadů pod názvem „My už třídít umíme“. Záměrem této soutěže bylo zvýšení motivace obcí v oblasti odděleného sběru využitelných složek odpadů. Automaticky byly do soutěže zařazeny všechny obce, které jsou zapojeny do systému Eko-kom.

Hodnotícím kritériem bylo nejen množství vytríděných kilogramů plastů, skla a papíru v jednotlivých obcích, ale také i to, zda obce třídí odděleně sklo bílé a barevné, jestli je obec zapojena do sběru nápojových kartonů či přenosných baterií.

- **Soutěž obcí „Čistá obec“**

Krajský úřad ve spolupráci se společností EKO-KOM,a.s. vyhlásil na začátku roku IV. Ročník soutěže o „Čistou obec“ pro obce KHK.

Hlavní soutěžní kritéria

- 1) celková výtěžnost sběru papíru, plastů, skla bílého, skla barevného a nápojových kartonů v roce 2010 v přepočtu na jednoho obyvatele obce (kg/obyvatel),
- 2) efektivita sběru papíru, plastů, skla bílého, skla barevného a nápojových kartonů v roce 2010 hodnocená dle metodiky EKO-KOM (měrná objemová hmotnost odpadu),
- 3) celková výtěžnost sběru nebezpečných odpadů v roce 2010 v přepočtu na jednoho obyvatele obce (kg/obyvatel),
- 4) zapojení do kolektivního systému pro zpětný odběr elektrozařízení (přímo nebo prostřednictvím svozové společnosti),
- 5) celková výtěžnost sběru bioodpadů v roce 2010 v přepočtu na jednoho obyvatele obce (kg/obyvatel).

Technická podpora tříděného sběru využitelných složek komunálních odpadů včetně obalové složky v obcích a školách

V roce 2009 žádalo 119 obcí o 528 nádob. Přiděleno bylo celkem 357 nádob 101 obcím. Do systému EKO-KOM bylo v roce 2009 zapojeno 384 obcí (86%) z celkového počtu 448 obcí Královéhradeckého kraje.

V roce 2009 bylo školám a školským zařízením v Královéhradeckém kraji přiděleno celkem 160 ks košů (60 ks košů na plasty, 40 ks košů na NK a 60 ks košů na papír).

Investiční projekty

V rozpočtu projektu pro rok 2009 byla na podporu investic v odpadovém hospodářství vyčleněna částka 1 825 000 Kč včetně DPH. Odborem životního prostředí a zemědělství bylo navrženo a řídicím výborem projektu schváleno použití této částky na následující investiční akce:

- 1) **Obec Bezděkov nad Metují** – dovybavení sběrného dvoru,
- 2) **Město Rokytnice v Orlických horách** - dovybavení sběrného dvoru,
- 3) **ODEKO s.r.o. Týniště nad Orlicí** – zakoupení mobilního míchacího a drtícího stroje ZAGO Ecogreen,
- 4) **Mikroregion Urbanická brázda, svazek obcí** – nákup čtyř mobilních uzavřených kontejnerů s příslušným technickým vybavením.

4.4 Přehled podpořených žádostí z OPŽP v Královéhradeckém kraji v roce 2009

4.1. Zkvalitnění nakládání s odpady							
Žadatel	Název projektu	Okres	Kraj	Celkové náklady akce	Uznatelné náklady	Dotace FS	Dotace SFŽP
Kompostárny a bioplynové stanice							
VOSPOL, spol. s r.o.	VÝSTAVBA A VYBAVENÍ KOMPOSTÁRNY PŘEPYCHY	Rychnov nad Kněžnou	Královéhradecký kraj	8 218 972	6 906 699	5 283 624	932 404
Ostatní zařízení							
Hradecký Písek a.s.	Recyklační linka pro zpracování stavebních odpadů	Hradec Králové	Královéhradecký kraj	17 850 000	15 000 000	10 871 925	1 918 575
NAPOS, s. r. o.	Zkvalitnění nakládání s odpady	Hradec Králové	Královéhradecký kraj	21 177 240	16 446 000	10 871 925	1 918 575
Stanislav Krejčí	Pořízení technologie na zpracování stavebních odpadů	Rychnov nad Kněžnou	Královéhradecký kraj	15 815 100	13 290 000	10 166 850	1 794 150

4.2. Odstraňování starých ekologických zátěží							
Žadatel	Název projektu	Okres	Kraj	Celkové náklady akce	Uznatelné náklady	Dotace FS	Dotace SFŽP
Realizace průzkumných prací, analýz rizik							
Město Nový Bydžov	Město Nový Bydžov - Dopřůzkum znečištění v areálu bývalého podniku Kovoplast	Hradec Králové	Královéhradecký kraj	21 614 625	21 614 625	18 372 431	0
Město Rychnov nad Kněžnou	ANALÝZA RIZIK POTENCIÁLNÍCH ZDROJŮ ZNEČIŠTĚNÍ OHROŽUJÍCÍCH VÝZNAMNÝ VODÁRENSKÝ ZDROJ	Rychnov nad Kněžnou	Královéhradecký kraj	8 205 954	6 720 760	5 712 646	0
Město Dvůr Králové nad Labem	Dvůr Králové nad Labem - analýza rizik přítomnosti chlorovaných uhlovodíků v podzemních vodách v jímacím území Dvůr Králové nad Labem	Trutnov	Královéhradecký kraj	7 225 000	7 225 000	6 141 250	0
Město Nové Město nad Metují	Stará ekologická zátěž ELTON - Dopřůzkum znečištění	Náchod	Královéhradecký kraj	42 828 486	41 479 026	35 257 172	0

4.5 Výsledky grantového řízení ŽPZ dle usnesení Zastupitelstva Královéhradeckého kraje

Název žadatele	Název projektu	Náklady projektu	Požadovaná dotace	%	Schválená dotace
Město Hronov	Nákup štěpkovače a přívěsu na štěpku	497910	398328	80,00	398000
Mikroregion urbanická brázda, svazek obcí	Komunitní systém likvidace zelených odpadů a kalů z ČOV v regionu Urbanická brázda	100000	80000	80,00	80000
Technické služby města Jičína	Zvýšení kapacity třídící linky	499000	399000	79,96	399000
Město Dvůr Králové nad Labem	Zvýšení efektivity separace využitelných odpadů	498000	380000	76,31	380000
Město Opočno	Kompostárna pro Opočno	120000	96000	80,00	96000
Město Sobotka	Výstavba sběrného dvora v Sobotce	136000	108800	80,00	108000
Město Rtyně v Podkrkonoší	Sběrný dvůr, Na Rovni 849, Rtyně v Podkrkonoší	1199591	500000	41,68	500000
Obec Kvasiny	Zřízení sběrného místa v obci Kvasiny	245000	165000	67,35	165000
Technické služby Trutnov s.r.o.	Integrovaný projekt využití bioodpadu od obyvatelstva Města Trutnova	809900	500000	61,74	500000
Nakládání s odpady celkem		4105401	2627128		2626000