



Přírodní rezervace

TROTINA

Plán péče

Na období 2013 - 2022

Ing. Miroslav Mikeska Ph.D.

Listopad 2012



Plán péče

o

přírodní rezervaci

Trotina

(ve smyslu vyhlášky 64/2011 Sb.)

na období

2013 - 2022

1. Základní údaje o zvláště chráněném území

1.1. Základní identifikační údaje

Evidenční číslo:	823
Kategorie ochrany:	Přírodní rezervace
Název území:	Trotina
Druh právního předpisu o vyhlášení ZCHÚ:	Vyhláška
Orgán, který předpis vydal:	ONV Hradec Králové
Číslo předpisu:	
Datum platnosti předpisu:	ze dne 23.8. 1983
Datum účinnosti předpisu:	

1.2. Údaje o lokalizaci území

kraj:	Královéhradecký
okres:	Hradec Králové
obec s rozšířenou působností:	Hradec Králové
obec	Lochenice
katastrální území:	Lochenice (kód 68641)

1.3. Vymezení území podle současného stavu katastru nemovitostí

1.3.1. Přehled parcel a vlastníků ZCHU

Lochenice (kód 68641)

Číslo parcely podle KN	Výměra parcely celková podle KN (ha)	Výměra parcely v ZCHÚ (ha)	Druh pozemku podle KN	Číslo listu vlastnictví	Vlastník
2195č	0,4426	0,0307	ost.plocha	1001	Obec Lochenice, Lochenice 83, 503 02
2198	0,4028	0,4028	tr.tr.por.	1001	Obec Lochenice, Lochenice 83, 503 02
2199	0,1989	0,1989	tr.tr.por.	1001	Obec Lochenice, Lochenice 83, 503 02
2200	0,1264	0,1264	ost.plocha	1001	Obec Lochenice, Lochenice 83, 503 02
2203č	2,0217	1,7007	vodní.pl.	311	ČR: Povodí Labe, s. p. Víta Nejedlého 951/8, Hradec Králové, Slezské Předměstí, 500 03
2204	0,1306	0,1306	vodní.pl.	63	Horák Ivan, Ing.Kydlinovská 25/1, Hradec Králové, Plácky, 503 01 - ¼, Šimová Michaela, Ing.Makovského 1204/33, Praha, Řepy, 163 00 - ¼, Vávrová Zdenka,U Průhonu 41/27, Praha, Holešovice, 170 00 - 1/2
2205	0,0359	0,0359	vodní.pl.	285	Davidová Jana,Lochenice 63, 503 02 - 1/2 Hojná Pavla,Tichá 524, Trutnov, Horní Staré Město, 541 02 - 1/2
2206	0,0320	0,0320	vodní.pl.	59	Hynek Václav,Lochenice 36, 503 02
2210	0,4886	0,4886	lesní.poz	63	Horák Ivan, Ing.Kydlinovská 25/1, Hradec Králové, Plácky, 503 01 - ¼, Šimová Michaela, Ing.Makovského 1204/33, Praha, Řepy, 163 00 - ¼, Vávrová Zdenka,U Průhonu 41/27, Praha, Holešovice, 170 00 - 1/2
2212	0,1548	0,1548	lesní.poz	64	Panenka Václav,Lochenice 59, 503 02 - ½, SJM Panenka Václav a Panenková Ludmila - 1/2 Panenka Václav Lochenice 59, 503 02 Panenková Ludmila Lochenice 59, 503 02
2215	0,0301	0,0301	ost.plocha	234	Vlachý Petr,Obránců míru 301, Předměřice nad Labem, 503 02
2216	0,0127	0,0127	ost.plocha	447	Petrásek Jan,Lochenice 127, 503 021/2 Petrásek VáclavLochenice 2, 503 021/2
2218	0,0714	0,0714	ost.plocha	144	Panenka Václav,Lochenice 59, 503 02 - 1/2 Panenková Ludmila,Lochenice 59, 503 02 - 1/2
2219	0,1652	0,1652	ost.plocha	311	ČR: Povodí Labe, s. p. Víta Nejedlého 951/8, Hradec Králové, Slezské Předměstí, 500 03
2220č	0,0341	0,0262	ost.plocha	1001	Obec Lochenice, Lochenice 83, 503 02
2221č	0,0053	0,0040	ost.plocha	311	ČR: Povodí Labe, s. p. Víta Nejedlého 951/8, Hradec Králové, Slezské Předměstí, 500 03
2222č	0,5015	0,0274	orná půda	1001	Obec Lochenice, Lochenice 83, 503 02
2223č	0,3176	0,3158	ost.plocha	59	Hynek Václav,Lochenice 36, 503 02
2230	0,0401	0,0401	vodní.pl.	379	Novotná Miroslava,Lochenice 85, 503 02 - ¼, Šimek Jiří,Lochenice 159, 503 02 - ½, Šimková Božena,Lochenice 159, 503 02 - 1/4
2231	0,0020	0,0020	vodní.pl.	311	ČR: Povodí Labe, s. p. Víta Nejedlého 951/8, Hradec Králové, Slezské Předměstí, 500 03
2232	0,0196	0,0196	vodní.pl.	485	TRIC veřejná obchodní společnost, Průmyslová 127, Předměřice nad Labem, 503 02

2233	0,0199	0,0199	vodní.pl.	144	Panenka Václav,Lochenice 59, 503 02 - 1/2 Panenková Ludmila,Lochenice 59, 503 02 - 1/2
2234	0,0192	0,0192	vodní.pl.	147	Bláhová Marcela,Markovická 670/45, Hradec Králové, Slezské Předměstí, 500 03 - 1/2, Vosáhlo Jiří Ing.,S. K. Neumanna 4162/2, Jihlava, 586 01 - 1/2
2235	0,0334	0,0334	vodní.pl.	63	Horák Ivan, Ing.Kydlinovská 25/1, Hradec Králové, Plácky, 503 01 - 1/4, Šimová Michaela, Ing.Makovského 1204/33, Praha, Řepy, 163 00 - 1/4, Vávrová Zdenka,U Průhonu 41/27, Praha, Holešovice, 170 00 - 1/2
2236	0,0257	0,0257	lesní.poz	379	Novotná Miroslava,Lochenice 85, 503 02 - 1/4, Šimek Jiří,Lochenice 159, 503 02 - 1/2, Šimková Božena,Lochenice 159, 503 02 - 1/4
2237	0,0173	0,0173	lesní.poz	479	SJM Švarz Jaroslav a Švarzová Miroslava: Švarz Jaroslav, Petra Jilemnického 479/56, Hradec Králové, Plotičtě nad Labem, 503 01, Švarzová Miroslava, Petra Jilemnického 479/56, Hradec Králové, Plotičtě nad Labem, 503 01
2238	0,0342	0,0342	lesní.poz	84	Neuman Stanislav Ing.,Lochenice 169, 503 02 - 1/2, Neumanová Stanislava,Lochenice 38, 503 02 - 1/2
2239	0,0279	0,0279	lesní.poz	117	Novák Václav MVDr.,Lochenice 109, 503 02
2240	0,0650	0,0650	lesní.poz	376	Hladíková Jana,Jiřího Purkyně 63/51, Hradec Králové, Pražské Předměstí, 500 02
2241	0,0568	0,0568	lesní.poz	485	TRIC veřejná obchodní společnost, Průmyslová 127, Předměřice nad Labem, 503 02
2242	0,0551	0,0551	lesní.poz	144	Panenka Václav,Lochenice 59, 503 02 - 1/2 Panenková Ludmila,Lochenice 59, 503 02 - 1/2
2243	0,0449	0,0449	lesní.poz	147	Bláhová Marcela,Markovická 670/45, Hradec Králové, Slezské Předměstí, 500 03 - 1/2, Vosáhlo Jiří Ing.,S. K. Neumanna 4162/2, Jihlava, 586 01 - 1/2
2244	0,0029	0,0029	lesní.poz	63	Horák Ivan, Ing.Kydlinovská 25/1, Hradec Králové, Plácky, 503 01 - 1/4, Šimová Michaela, Ing.Makovského 1204/33, Praha, Řepy, 163 00 - 1/4, Vávrová Zdenka,U Průhonu 41/27, Praha, Holešovice, 170 00 - 1/2
2248	0,0189	0,0189	lesní.poz	437	Dvořáková Iva,Lochenice 201, 503 02 - 1/3, Suchánková MichaelaLochenice 86, 503 02 - 1/3, Válková MartinaObránců míru 478, Předměřice nad Labem, 503 02 - 1/3
2249	0,0153	0,0153	lesní.poz	285	Davidová Jana,Lochenice 63, 503 02 - 1/2 Hojná Pavla,Tichá 524, Trutnov, Horní Staré Město, 541 02 - 1/2
2250	0,0757	0,0757	lesní.poz	97	Zadrobílek Jan,Na Obci 248, Předměřice nad Labem, 503 02 - 1/2, Zadrobílek VítLochenice 178, 503 02 - 1/2,
2251	0,1085	0,1085	lesní.poz	65	Těmín Václav,Lochenice 57, 503 02
2252	0,2257	0,2257	lesní.poz	175	Mikolášková Hana,Obránců Míru 92, Předměřice nad Labem, 503 02
2253	0,0107	0,0107	lesní.poz	443	Netuková Hana PhDr.,Amforová 1895/24, Praha, Stodůlky (Praha 13), 155 00 - 1/2, Pařízková Eva Doc. MUDr., CSC., Labská louka 650, Hradec Králové, Třebeš, 500 11 - 1/2
2275	0,0782	0,0782	ost.plocha	311	ČR: Povodí Labe, s. p. Víta Nejedlého 951/8, Hradec Králové, Slezské Předměstí, 500 03
2276	3,4018	3,4018	vodní.pl.	311	ČR: Povodí Labe, s. p. Víta Nejedlého 951/8, Hradec Králové, Slezské Předměstí, 500 03
2277	0,9036	0,9036	lesní.poz	285	Davidová Jana,Lochenice 63, 503 02 - 1/2 Hojná Pavla,Tichá 524, Trutnov, Horní Staré Město, 541 02 - 1/2
2278	0,2213	0,2213	lesní.poz	97	Zadrobílek Jan,Na Obci 248, Předměřice nad Labem, 503 02 - 1/2, Zadrobílek VítLochenice 178, 503 02 - 1/2,
2279	0,4018	0,4018	lesní.poz	175	Mikolášková Hana,Obránců Míru 92, Předměřice nad Labem, 503 02
2280	0,2058	0,2058	lesní.poz	22	Morávek František,Pospíšilova 1159/41, Hradec Králové, 500 03 - 1/2, Morávek Josef,Na Zahrádkách 219/35, Hradec Králové, Věkoše, 503 41 - 1/2
2281	0,1577	0,1577	lesní.poz	309	ČR: Lesy ČR, s.p., Přemyslova 1106(19),Hradec Králové,50168
2282	0,4902	0,4902	ost.plocha	1001	Obec Lochenice, Lochenice 83, 503 02
2283	0,1193	0,1193	tr.tr.por.	22	Morávek František,Pospíšilova 1159/41, Hradec Králové, 500 03 - 1/2, Morávek Josef,Na Zahrádkách 219/35, Hradec Králové, Věkoše, 503 41 - 1/2
2284	0,0035	0,0035	vodní.pl.	22	Morávek František,Pospíšilova 1159/41, Hradec Králové, 500 03 - 1/2, Morávek Josef,Na Zahrádkách 219/35, Hradec Králové, Věkoše, 503 41 - 1/2
2286	0,0143	0,0143	tr.tr.por.	22	Morávek František,Pospíšilova 1159/41, Hradec Králové, 500 03 - 1/2, Morávek Josef,Na Zahrádkách 219/35, Hradec Králové, Věkoše, 503 41 - 1/2
2287	0,4154	0,4154	tr.tr.por.	1001	Obec Lochenice, Lochenice 83, 503 02
2288	0,1877	0,1877	tr.tr.por.	574	Hynek Jiří, Čapkova 107, 53354 Rybitví - 1/4; Šedivcová Jana, Na Habeši 75, 55211 Velichovky - 1/2; Hynek Petr, Dobřichovická 742, 25228 Černošice - 1/4;
2289	0,0029	0,0029	tr.tr.por.	84	Neuman Stanislav Ing.,Lochenice 169, 503 02 - 1/2, Neumanová Stanislava,Lochenice 38, 503 02 - 1/2
2290	0,0033	0,0033	tr.tr.por.	84	Neuman Stanislav Ing.,Lochenice 169, 503 02 - 1/2, Neumanová Stanislava,Lochenice 38, 503 02 - 1/2
2295	0,1554	0,1554	tr.tr.por.	592	Bouček Martin Mgr.,Lochenice 200, 503 02 - 1/2, Bouček Václav,Lochenice 163, 503 02 - 1/2
2296	0,0161	0,0161	vodní.pl.	1001	Obec Lochenice, Lochenice 83, 503 02
2297	0,0033	0,0033	vodní.pl.	1001	Obec Lochenice, Lochenice 83, 503 02
2298	0,0203	0,0203	tr.tr.por.	1001	Obec Lochenice, Lochenice 83, 503 02
2312č	0,2597	0,0018	ost.plocha	1001	Obec Lochenice, Lochenice 83, 503 02
Celkem		11,6767			

1.3.3. Nedostatky v parcelním vymezení

Parcelní stav je výrazně změněn přechodem na digitální katastr a po pozemkových úpravách úplnou změnou měřického a vlastnického operátu. Dotýká se to změny v číslování parcel i částečně hranic PR. Především původní vyhlášovací předpis neodlišuje ve výčtu parcel vlastní ZCHU a OP. Ani není zcela jasné původní vedení hranic ZCHU a OP je příliš velké.

V roce zpracování plánu péče (2012) bylo proto provedeno nové geodetické vymezení hranice ZCHU. Ochranné pásmo nebylo vymezeno, tudíž platí 50 m od hranice ZCHU dle zákona o ochraně přírody.

PR Trotina - Mapa parcelního vymezení



1.4 Výměra území a jeho ochranného pásma

Druh pozemku	ZCHÚ plocha v ha	Ochranné pásmo plocha v ha	Způsob využití pozemku	ZCHÚ plocha v ha
lesní pozemky	3,3182	Ochranné pásmo nebylo vymezeno, tudíž platí 50 m od hranice ZCHU dle zákona o ochraně přírody.		
vodní plochy	5,4581		zamokřená plocha	-
			rybník nebo nádrž	-
			vodní tok	5,4581
trvalé travní porosty	1,5203			
orná půda	0,0274			
zahrada	0			
ovocný sad	0			
ostatní plochy	1,3527		neplodná půda	1,3202
			ostatní způsoby využití	0,0325
zastavěné plochy a nádvoří	0			
plocha celkem	11,6767			

Podle vyhlášky:	9,68 ha
podle současného katastru	11,68 ha
podle digitalizace	11,68 ha

1.5. Překryv s jinými chráněnými územími a příslušnost k soustavě Natura 2000

Území **není** součástí velkoplošného ZCHÚ.

Území **není** součástí evropsky významné lokality podle směrnice o stanovištích programu **Natura 2000** a nezasahuje do žádné ptáčích oblastí programu **Natura 2000**.

1.6. Managementová kategorie IUCN

Kategorie IUCN: IV – řízená rezervace:

- území pro management stanovišť / druhů: chráněná území, zřizovaná převážně pro účely ochrany prováděné cestou managementových zásahů

Definice: Oblast pevniny vystavená aktivním zásahům pro účely managementu s cílem zajistit uchování stanovišť anebo naplňovat potřeby vybraných druhů.

Cíle managementu:

- zabezpečit a udržovat stanovištní podmínky nezbytné pro ochranu význačných druhů, skupin druhů, biotických společenstev nebo hmotných přírodních jevů, které vyžadují specifickou lidskou manipulaci pro zajištění optimální péče;
- umožňovat vědecký výzkum a monitoring přírodního prostředí jako primární činnosti, spojené s trvale udržitelnou péčí o přírodní zdroje;
- eliminovat a poté zabránit další exploataci nebo jiným způsobům využívání území, jež by byly v rozporu s cílem vyhlášení;

1.7. Předmět ochrany

1.7.1. Předmět ochrany ZCHÚ podle zřizovacího předpisu

Zachovalý zbytek starého říčního koryta na soutoku Labe a Trotinky s původními pobřežními porosty a vodním rostlinstvem. Na části pobřeží je přirozený lužní les. Vodní rameno je bohaté na vodní rostliny, které se dnes v okolních labských tůňkách již nevyskytují (stulík, rdest kadeřavý, lakušník, růžkatec ponořeny aj.). Husté pobřežní křoviny (dub, topol, olše, vrba, jilm) jsou útočištěm drobné zvěře a zpevněného ptactva.

1.7.2. Předmět ochrany ZCHÚ – současný stav

A. EKOSYSTÉMY, SPOLEČENSTVA

název ekosystému	podíl plochy v ZCHÚ (%)	popis charakteru výskytu
Měkké luhy (L2.4)	40	jen fragmentálně nejnižší polohy podél slepého ramene v místech soutoku s Trotinou zpravidla každoročně zaplavované - převážně <i>Alnus glutinosa</i> s příměsí <i>Salix alba</i> a <i>fragilis</i> , <i>Fraxinus excelsior</i> , <i>Padus avium</i> a s vysázenými <i>Populus xcanadensis</i> .
Tvrdé luhy (L2.3)	25	nálet dřevin převážně OL a kulturní lesní porosty převážně s vysázenými <i>Populus xcanadensis</i> a <i>Picea abies</i> a s převážně přirozeně nalétlou <i>Alnus glutinosa</i> , - jen vtoušen <i>Quercus robur</i> , <i>Ulmus glabra</i> , <i>Fraxinus excelsior</i> , výskyt jarních geofyt.
Makrofytní vegetace přirozeně eutrofních vod (V1F)	20 %	druhově chudé silně eutrofizované slepé rameno zarostlé okřehkem a tok Trotiny; sporadicky stulík
Vlhké pcháčové louky (T1.5)	10 %	mokré louky zarůstající a eutrofizované, převážně s <i>Urtica dioica</i> ; místy v S okraji pod cestou s prameništěm (R1.2)
Mokřadní vrbiny (K1)	5 %	vegetace keřových vrb v různých stadiích sukcese rozšířená fragmentálně převážně podél Trotiny v mozaice s porosty nitrofilních (<i>Urtica dioica</i>) a invazivních rostlin (<i>Impatiens glandulifera</i>)
Aluviální psárkové louky (T1.4)	(OP 80%)	pouze v ochranném pásmu - kdysi pravidelně zaplavované louky na fluvizemi nyní degradované, dosévané a orané – převážně kulturní - biotop X5 a X2

1.8. Cíl ochrany

Základním cílem je **udržení a zlepšení biodiverzity vlhkých, mokřadních, vodních a lesních společenstev**; udržení a především zlepšení stavu zvláště chráněných a ohrožených druhů organismů a jejich biotopů.

Ochrana struktury a přirozené biodiverzity musí být zcela podřízeny všechny zásahy a opatření v hierarchii priorit podle stupně ochrany a ohrožení.

2. Rozbor stavu zvláště chráněného území s ohledem na předmět ochrany

2.1. Stručný popis území a charakteristika jeho přírodních poměrů

LOKALIZACE: Slepé rameno Labe v místě ústí potoka Trotiny severovýchodně od obce Lochenice, zčásti přirozený tok se zbytky velmi pozměněných lužních porostů a s několika zbytky eutrofizovaných vlhkých luk.

GEOMORFOLOGICKÉ ČLENĚNÍ (DEMEK a kol. 2006): VI Česká tabule, VIC Východočeská tabule, VIC-1 Východolabská tabule, VIC-1C Pardubická kotlina, VIC-1C-1 – Smiřická plošina
Nadmořská výška: 245 m n.m.

FYTOGEOGRAFICKÉ ČLENĚNÍ (SKALICKÝ 1988): České termofytikum / 15. Východní Polabí / 15a. – Hradecké Polabí

BIOREGION (CULEK 1996):
1.8 - Pardubický

GEOLOGIE:
Půdotvorný substrát tvoří holocénní fluviální sedimenty široké nivy Labe.

PŮDA:
Prakticky výhradně se jedná o **fluvizem** s různým stupněm oglejení a stratifikace (charakteristické červené zbarvení prozrazuje původ naplaveného materiálu – podkrkonošský perm). Ve sníženinách a na mokřích loukách se mozaikovitě objevuje **glej fluvický a modální**. Převažuje hlinitá, hluboká, drobná, mírně zásaditá, sorpčně nasycená, čerstvě vlhká až mokrá půda, kostkovité až drobtovité struktury.

HYDROLOGICKÉ POMĚRY:
Přírodní rezervací protéká potok Trotina navazující na staré odpojené rameno Labe a ústící v regulovaném toku Labe.

KLIMATICKÉ POMĚRY:

Klimatická oblast: Rozhraní **A3** – teplé oblasti, okrsku mírně suchého s mírnou zimou a **B2** - mírně teplé oblasti, okrsku mírně suchého převážně s mírnou zimou.

Klimatická oblast (Quit 1971): **teplá T2** - dlouhé léto, teplé a suché, velmi krátké přechodné období s teplým až mírně teplým jarem i podzímím, krátkou, mírně teplou, suchou až velmi suchou zimou, s velmi krátkým trváním sněhové pokrývky.

Počet letních dnů:	50-60
Počet dnů s průměrnou teplotou 10°C a více:	160-170
Počet mrazových dnů:	100-100
Počet ledových dnů:	30-40
Průměrná roční teplota:	8-9°C
Průměrná teplota v lednu:	-2 - -3°C
Průměrná teplota v červenci:	18-19°C
Průměrná teplota v dubnu:	8-9°C
Průměrná teplota v říjnu:	7-9°C
Průměrný počet dnů se srážkami 1mm a více:	90-100
Průměrný roční úhrn srážek:	550-600 mm
Srážkový úhrn ve vegetačním období:	350-400 mm
Srážkový úhrn v zimním období:	200-300 mm
Počet dnů se sněhovou pokrývkou:	40-50
Počet dnů zamračených:	120-140
Počet dnů jasných:	40-50

Průměrná roční teplota: kolem 8-9°C

Průměrné roční srážky: 600 mm;

Délka vegetační doby: 165 dnů;

Langův dešťový faktor: 71 – semihumidní srážková oblast.

PŘEHLED VÝSKYTU OHROŽENÝCH DRUHŮ ROSTLIN A ŽIVOČICHŮ

název druhu český	název druhu latinsky	aktuální početnost nebo vitalita populace v ZCHÚ	kategorie podle vyhlášky č. 395/1992 Sb. a podle červeného seznamu	autor, popis biotopu druhu a další poznámky (uveden vždy poslední autor nálezu)
CÉVNATÉ ROSTLINY				
okřehek trojbrázdý	<i>Lemna trisulca</i>	nyní nenalezen	C3	FALTYSOVÁ 1987
žluťucha lesklá	<i>Thalictrum lucidum</i>	jednotlivě	C3	ASTAPENKOVÁ 2011
kozlík výběžkatý	<i>Valeriana excelsa</i>	jednotlivě	C4	ASTAPENKOVÁ 2011
potočnick vzpřímený	<i>Berula erecta</i>	jednotlivě	C4a	PRAUSOVÁ 2002
šmel okoličnatý	<i>Butomus umbellatus</i>	nyní nenalezen	C4a	FALTYSOVÁ 1987
ostřice pobřežní	<i>Carex riparia</i>	jednotlivě	C4a	ASTAPENKOVÁ 2011
stulík žlutý	<i>Nuphar lutea</i>	jednotlivě	C4a	ASTAPENKOVÁ 2011
meruzalka alpská	<i>Ribes alpinum</i>	nyní nenalezen	C4a	FALTYSOVÁ 1987
krtičník křídlatý	<i>Scrophularia umbrosa</i>	jednotlivě	C4a	PRAUSOVÁ 2002
jilm vaz	<i>Ulmus laevis</i>	jednotlivě	C4a	ASTAPENKOVÁ 2011
jilm habrolistý	<i>Ulmus minor</i>	jednotlivě	C4a	ASTAPENKOVÁ 2011
OBRATLOVCI				
skokan skřehotavý	<i>Rana ridibunda</i>	?	§1, NT, NATURA	MIKÁTOVÁ 2008
žluva hajní	<i>Oriolus oriolus</i>	?	§2, LC	ASTAPENKOVÁ , HOLUB 2011
ještěrka obecná	<i>Lacerta agilis</i>	?	§2, NT	ASTAPENKOVÁ , HOLUB 2011
kavka obecná	<i>Corvus monedula</i>	přelet	§2, NT	HOLUB 2012
krahujec obecný	<i>Accipiter nisus</i>	?	§2, VU	HOLUB 2012
ledňáček říční	<i>Alcedo atthis</i>	?	§2, VU, NATURA	ASTAPENKOVÁ , HOLUB 2011 – hnízdí pod mostkem
chrástal vodní	<i>Rallus aquaticus</i>	?	§2, VU	REJL 2003
čolek obecný	<i>Triturus vulgaris</i>	?	§2, LC	MIKÁTOVÁ 2003
skokan zelený	<i>Rana esculenta</i>	?	§2, NT	MIKÁTOVÁ 2008
rosnička zelená	<i>Hyla arborea</i>	?	§2, NT	MIKÁTOVÁ 2008
slepýš křehký	<i>Anguis fragilit</i>	?	§2, LC	MIKÁTOVÁ 2008
čírka obecná	<i>Anas crecca</i>	?	§3, CR, NATURA	RYBÁŘ 1990
užovka obojková	<i>Natrix natrix</i>	?	§3, LC	HOLUB 2012
vlaštovka obecná	<i>Hirundo rustica</i>	?	§3, LC	HOLUB 2012
slavík obecný	<i>Luscinia megarhynchos</i>	?	§3, LC	ASTAPENKOVÁ , HOLUB 2011
lejsek šedý	<i>Muscicapa striata</i>	?	§3, LC	HOLUB 2012
řuhýk obecný	<i>Lanius collurio</i>	?	§3, NT, NATURA	HOLUB 2012
moudiváček lužní	<i>Remiz pendulinus</i>	?	§3, NT	HOLUB 2012
moták pochop	<i>Circus aeruginosus</i>	?	§3, VU, NATURA	ASTAPENKOVÁ , HOLUB 2011
kormorán velký	<i>Phalacrocorax carbo</i>	přelet	§3, VU	HOLUB 2012
rorýs obecný	<i>Apus apus</i>	přelet	§3	HOLUB 2012
ropucha obecná	<i>Bufo bufo</i>	?	§3, LC	MIKÁTOVÁ 2008
veverka obecná	<i>Sciurus vulgaris</i>	?	§3, NE	ASTAPENKOVÁ 2011
racek chechtavý	<i>Chroicocephalus ridibundus</i>	?	VU	ASTAPENKOVÁ , HOLUB 2011
havran polní	<i>Corvus frugilegus</i>	?	VU	HOLUB 2012
labuť velká	<i>Cygnus olor</i>	?	VU	HOLUB 2012
strakapoud malý	<i>Dendrocopos minor</i>	?	VU	REJL 2003
čejka chocholátá	<i>Vanellus vanellus</i>	zalétá	VU	RYBÁŘ 1990
úhoř říční	<i>Anguilla anguilla</i>	?	NT	RYBÁŘ 1990

volavka popelavá	<i>Ardea cinerea</i>	?	NT	ASTAPENKOVÁ , HOLUB 2011
jiříčka obecná	<i>Delichon urbica</i>	přelet	NT	HOLUB 2012
lejsek bělokrký	<i>Ficedula albicollis</i>	?	NT, NATURA	HOLUB 2012
lejsek černohlavý	<i>Ficedula hypoleuca</i>	?	NT	HOLUB 2012
slípka zelenonohá	<i>Gallinula chloropus</i>	?	NT	REJL 2003
zajíc polní	<i>Lepus europaeus</i>	několik ks	NT	ASTAPENKOVÁ , HOLUB 2011
skokan hnědý	<i>Rana temporaria</i>	?	LC	ASTAPENKOVÁ , HOLUB 2011
kalous ušatý	<i>Asio otus</i>	?	LC	RYBÁŘ 1990
datel černý	<i>Dryocopus martius</i>	?	LC, NATURA	HOLUB 2012
vrabec polní	<i>Passer montanus</i>	?	LC	HOLUB 2012
žluna zelená	<i>Picus viridis</i>	?	LC	ASTAPENKOVÁ 2011

Vysvětlivky:

§1 - kriticky ohrožený, §2 - silně ohrožený, §3 – ohrožený - podle vyhlášky 395/1992 Sb.

C1 - taxon kriticky ohrož., C2 - taxon silně ohrož., C3 – taxon ohrož., C4 – vzácnější taxon vyžadující další pozornost (C4a - méně ohrož., C4b - dosud nedostatečně prostudované); R - regionálně významný;

CR - kriticky ohrožený, EN - (silně) ohrožený, VU - zranitelný (ohrožený), NT - téměř ohrožený, LC – málo dotčený, NE - nevyhodnocený, DD - druh, o němž jsou nedostatečně údaje - podle Červených seznamů IUCN-AOPK 2001-2006;

NATURA - evropsky významné druhy zařazené do seznamu (vyhl. 166/2005 Sb. a nařízení vlády 51/2004 Sb.)

2.2. Historie využívání území a zásadní pozitivní i negativní vlivy lidské činnosti v minulosti, současnosti a blízké budoucnosti

a) Ochrana přírody

V podstatě se zde zásahy ochrannářského managementu provádějí sporadicky a s určitými pauzami více méně až od r.2003. Začaly se dle finančních možností orgánů ochrany přírody znovu kosit louky podél Trotiny v S části a provedlo se ořezání dlouhodobě zarůstajících hlavatých vrb (REJL 2007), které byly v minulosti ořezávány pravidelně (nebezpečí rozlamování). V olšině na parcele č. 2282 je patrná uměle vyhloubená tuň, neznámo z kterého roku.

b) Lesní hospodářství

Vysázeny zde byly postupně nepůvodní druhy: smrk ztepilý, borovice vejmutovka, modřín opadavý, topol kanadský, dub červený, pámelník bílý a další. Přírodě blízký charakter mají pouze úzké břehové porosty s olší, vrbou a jasanem, kde probíhá dlouhodobě sukcese a jsou zpravidla na nelesních pozemcích. V břehových a lužních porostech však převládly nitrofilní druhy rostlin na úkor původních lužních druhů.

c) Zemědělské hospodaření

V minulosti probíhalo pravidelné kosení luk. V době intenzivního zemědělství (70. – 90. léta) byla většina luk přeměněna na ornou půdu. Lokalita začala pak být ovlivňována splachem dusičnanů, šířením rudérálních, nitrofilních a invazních druhů rostlin. Převládly nitrofilní druhy rostlin na úkor původních lužních druhů.

V 90. letech 20. stol. byly některé pozemky v ochranném pásmu převedeny z orné zpět na louky. Druhá skladba těchto luk je nízká, hojně jsou zastoupené nitrofilní a invazní druhy, některé okrajové části zůstávají ladem a zarostly náletovými dřevinami. V roce 1998 zde proběhly komplexní pozemkové úpravy v rámci k.ú Lochenice.

d) Myslivost

Na lokalitě se negativně podepsal polodivoký odchov kachen - eutrofizace a decimování drobné fauny.

V PR lze vykonávat právo myslivosti, jak vyplývá ze zákona. Je třeba připomenout, že škody spárkatou, černou a zaječí zvěří na přirozené obnově lze považovat za škody na rezervaci z titulu mysliveckého hospodaření v dané vyhlášené honitbě, a je možno vyžadovat náhradu nákladů na ochranu přirozené obnovy a náhradu škod na náletu DB a dalších dřevin, případně snížení stavu zvěře od držitele honitby. Myslivecké hospodaření na území PR musí být v souladu s dlouhodobými cíli zvláště chráněného území. Stav zvěře je nutno udržovat na úrovni únosné pro bezproblémovou přirozenou obnovu porostů. Příkrmování zvěře i samotná existence příkrmovacích zařízení a újedišť (krmelišť) na území rezervace jsou zakázané.

e) Rybářství

Negativně zde spolupůsobí přikrmování ryb - eutrofizace.

f) Jiné způsoby využívání

Lokalita není využívána k rekreaci a sportu. Pokud se opraví mostek přes Trotinu u ústí do Labe a povede tudy cyklostezka trochu se návštěvnost zvýší, ale vzhledem k charakteru lokality by byl vliv minimální.

2.3. Související plánovací dokumenty, správní rozhodnutí a právní předpisy

Tento plán péče navazuje na předchozí plán péče na období 2003 - 2012 (AOPK ČR, 2002).

V současnosti na lesních pozemcích platí lesní hospodářské osnovy LHO Hradec Králové – Chlumeč (kód 505 826 - platnost 2006-2015) a lesní hospodářský plán pro LČR LHC Hořice (kód 504 000, platnost 2008-2017).

Les na území současné rezervace je zařazen do kategorie lesa zvláštního určení podle § 8 odst. 2 písm. a) zákona č. 289/1995 Sb., o lesích (lesy v přírodních rezervacích atd.) - (v LHK kód 32a).

Z titulu zařazení lesa do lesa zvláštního určení podle § 8 odst. 2 vyplývá, že veřejný zájem na plnění mimoprodukčních funkcí lesa je nadřazen funkcím produkčním. Vlastníci lesů zvláštního určení jsou povinni strpět omezení při hospodaření v nich. Vlastníkům těchto lesů náleží náhrada zvýšených nákladů, pokud jim z omezeného způsobu hospodaření v nich vzniknou (§ 36 odst. 3 zákona č. 289/1995 Sb.).

2.4. Současný stav chráněného území a přehled dílčích ploch**2.4.1. Základní údaje o lesích**

Přírodní lesní oblast	17 – Polabí
Lesní hospodářská osnova	LHO Hradec Králové – Chlumeč (kód 505 826)
Výměra LHO v ZCHÚ (ha)	3,16 ha
Období platnosti LHO	2006-2015
Organizace lesního hospodářství	státní správa lesů v ORP Hradec Králové
Vlastník	drobní vlastníci do 50 ha
Lesní hospodářský celek	LHC LČR Hořice (kód 504 000)
Výměra LHC v ZCHÚ (ha)	0,16 ha
Období platnosti LHP	2008-2017
Organizace lesního hospodářství	LČR LS Hořice

Poznámka: Dílčí plochy na lesních pozemcích jsou označeny v souladu s platným LHO/LHP – jednotkami prostorového rozdělení lesů (JPRL)

Přehled výměr a zastoupení souborů lesních typů

Přírodní lesní oblast: 17 – Polabí				
SLT	Název SLT	Přirozená dřevinná skladba SLT	Plocha (ha)	Podíl (%)
1L	JILMOVÝ LUH (1L2 - sušší, 1L9 – vlhčí)	DB 30, JL 20, JS 20, (HB, BB, LP) 20, JV+KL 10, keře	2,10	41
1U	TOPOLOVÝ LUH (1U1 - sušší, 1U2 – vlhčí)	TPC 40, DB 10, JL 15, JS 15, VR 10, OL 10	3,05	59
Σ			5,15	100

Poznámky: Stav lesnické typologie: revize mapování 2012 Mikeska ÚHÚL pob. Hradec Králové; plocha podchycená typologií lesů je větší než plocha PUPFL, protože jsou podchyceny i lesní porosty mimo PUPFL. Přirozená skladba - ÚHÚL (2001)

Porovnání dřevinných skladeb (%)

SM	JD	BO	MD	DG	O.J	jehl.		BK	DB	JV	LP	JS	OL	BŘ	HB	JL	TP	OS	AK	O.L	list.
Přirozená dřevinná skladba:																					
0	0	0	0	0	0	0		+	25	5	5	20	10	+	5	15	14	+	0	1	100
Současná dřevinná skladba:																					
5	0	0	0	0	0	5		+	1	4	0	10	50	2	+	+	20	2	+	6	95

Poznámky: Přirozená druhová skladba je odvozena vážením ze souborů lesních typů ÚHÚL (2001).

Legenda a zastoupení stupňů přirozenosti lesních porostů

Stupně přirozenosti lesních porostů	Skladba dřevin		Přípustné způsoby ovlivnění lesních porostů	Barva v mapě	Zastoupení %
	1. (%)	2.			
1. Les původní	0 - 5	+	1. mýtní těžba jednotlivých stromů (toulavá t.) před více než 100 lety, 2. odvoz odumřelého dříví před více než 50 lety, 3. pastva domácích zvířat nebo chov spárkaté zvěře v minulosti, přičemž tyto vlivy na druhovou skladbu, strukturu a texturu dřevinné složky jsou v současnosti zanedbatelné	zelená	0
2. Les přírodní	0 - 5	+	1. obnovní (těžba, umělá obnova) a výchovné zásahy sledující hospodářské cíle v minulosti na méně než 1/4 plochy (v současnosti ne), mýtní těžba s následnou sekundár. sukcesí lesa v minulosti, 2. zásahy sledující cíle ochrany přírody v minulosti (v současnosti ne), 3. odvoz odumřelého dříví v posledních 50 letech (v současnosti ne)	hnědá	0
3. Les přírodě blízký	0-10	+	1. obnovní (těžba, umělá obnova) a výchovné zásahy sledující hospodářské cíle v minulosti na více než 1/4 plochy (v současnosti ne), 2. v současnosti pouze zásahy sledující cíle ochrany přírody (zásahy managementové), 3. nahodilá těžba živých stromů (BO, SM) nalétnutých kůrovci a odvoz tohoto dříví v současnosti	žlutá	50
4. Les kulturní (přírodě vzdálený)	0-50	-	Les s významným zastoupením přirozené dřevinné skladby, ale nadále částečně produkčně hospodářsky využívány	modrá	25
5. Les nepůvodní	51-100	-	Les s významným zastoupením nepůvodní dřevinné skladby a nadále produkčně hospodářsky využívány	červená	20
6. Holina	-	-	Seč a kultura s pasečným stadiem	bílá	-

1. přítomnost stanovištně a geograficky nepůvodních dřevin

2. přítomnost všech hlavních geograficky a stanovištně původních druhů dřevin, tj. druhů s předpokládaným původním zastoupením více než 20%, v zastoupení nejméně 1%

2.4.2. Základní údaje o tocích

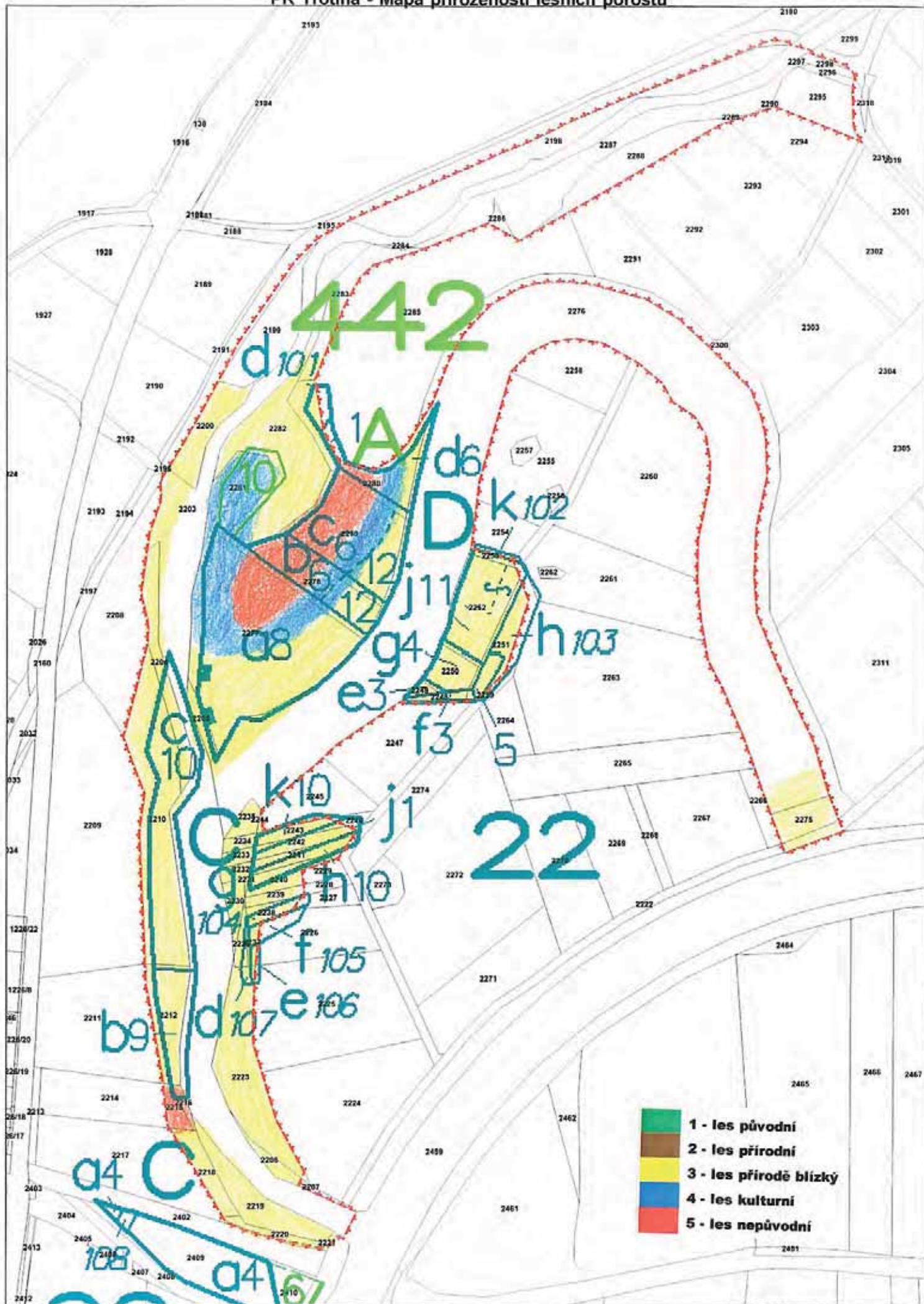
Název vodního toku	Potok Trotina – ústí do Labe
Číslo hydrologického pořadí	1-01-04-029 (ID 10100240)
Katastr - číslo parcely	k.ú. Ločenice p.č. 2203
Úsek dotčený ochranou	dotčená výměra: 1,7086 ha, (viz mapka KN a hranice PR)
Charakter toku	nepstruhová voda
Příčné objekty na toku	-
Manipulační řád	-
Správce toku	Povodí Labe, s. p. Víta Nejedlého 951/8, Hradec Králové, Slezské Předměstí, 500 03
Správce rybářského revíru	Český rybářský svaz, Východočeský územní svaz HK
Rybářský revír	451 078 Trotina 1, MO ČRS Smiřice
Zarybňovací plán	-
Vegetace	zblochan
Poznámka	do Trotiny v lokalitě ústí Sendražický potok (1-01-04-028)

Název vodního toku	Ločenické rameno (slepé rameno Labe)
Číslo hydrologického pořadí	1-01-04-012 (ID 10168848)
Katastr - číslo parcely	k.ú. Ločenice p.č. 2276
Úsek dotčený ochranou	celá parcela: 3,4018 ha, (viz mapka KN a hranice PR)
Charakter toku	nepstruhová voda
Příčné objekty na toku	-
Manipulační řád	-
Správce toku	Povodí Labe, s. p. Víta Nejedlého 951/8, Hradec Králové, Slezské Předměstí, 500 03
Správce rybářského revíru	Český rybářský svaz, Východočeský územní svaz HK
Rybářský revír	451 034 Rameno Labe, MO ČRS Smiřice
Zarybňovací plán	-
Vegetace	okřehek, zblochan

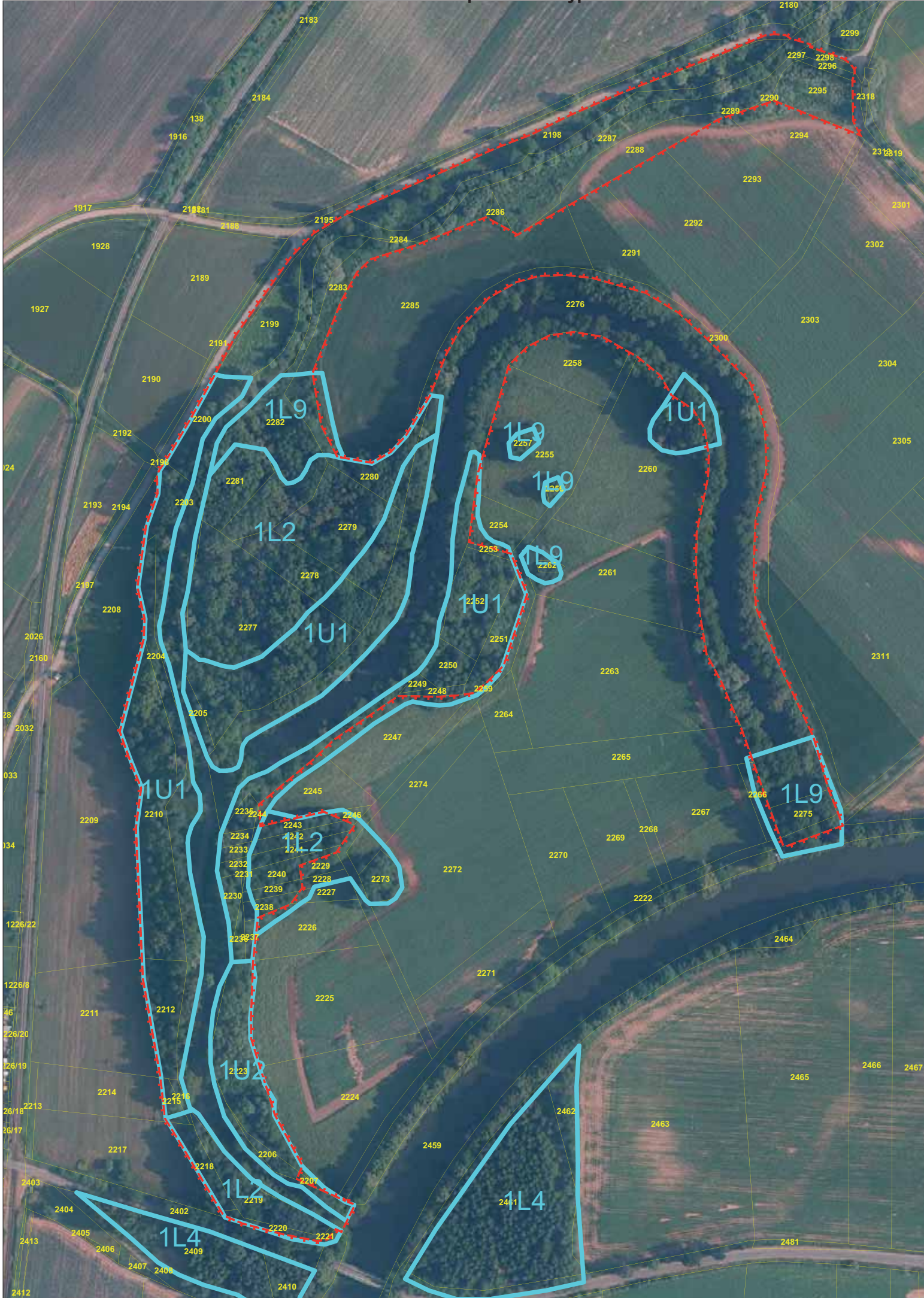
2.4.3. Základní údaje o zemědělské a ostatní půdě

Ve vlastním území PR je jen několik vlhkých až podmáčených luk a ostatních ploch s přirozenými porosty olšin a vrbin. Dílčí plochy na zemědělských, vodních a ostatních pozemcích jsou očíslovány oproti lesním zvlášť. Popis dílčích ploch na nelesních pozemcích je součástí návrhové tabulky T2 v kap. 3.1.3.

PR Trotina - Mapa přirozenosti lesních porostů



PR Trotina - Mapa lesních typů



2.5. Zhodnocení dosavadní péče a dosavadních zásahů do území a závěry pro další postup

V lokalitě jsou stále patrné následky intenzivní zemědělské činnosti v minulosti a zároveň je zde patrný útlum využívání luk v poslední době. Péče o lokalitu od dob vyhlášení byla naprosto minimální. A vedle toho zde probíhaly negativní vlivy jako: chov kachen a ryb s příkrmováním, zanášení neprůtočného ramene, eutrofizace, nekontrolované šíření invazních a nepůvodních druhů apod. Zatímco historické průzkumy uvádějí z vodní hladiny slepého ramene výskyt vodních makrofyt, současné průzkumy potvrzují pouze masivní výskyt okřehků. Vymizení vodních makrofyt je nejen výsledkem eutrofizace, ale i okusu chovanými kachnami. Lokalita je v současnosti místy ve špatném stavu, většina biotopů je v degradovaném stadiu. Relativně nejpřirozenější jsou břehové porosty na přechodu mezi vodní hladinou a vyvýšeným břehem. Lokalita se svojí poměrně stále vysokou biodiverzitou má nicméně pořád velký význam biocentra v poměrně antropogenní okolní nivě Labe.

Jsou zde vyvěšeny po celé lokalitě malé ptačí budky v řádu desítek.

Rapidní zlepšení by mohlo nastat jedině propojením slepého ramene s tokem Labe v JV části (šetrně např. rourami), pravidelným sečením luk podél Trotiny v S části a radikální přeměnou SM skupiny na DB s JL (holosečná obnova s oplocenkou).

Samostatnou a specifickou zároveň je péče o hlavaté vrby podél Trotiny v S části. V minulosti pravidelně ořezávané vrby byly ořezány jednak v období 1989/90 (DUSÍK – ústní sdělení) a jednak 2007 (REJL) – viz obrázek. V rámci těchto posledních prací bylo provedeno ořezání 80 ks zmlazených hlavatých vrb rostoucích na části pozemku p.č. 2198 (dříve 650/1) a 24 ks vrb na části pozemku p.č. 2287 (dříve 671/1). Během prací byla provedena výsadba 40 ks řízků vrb na pravém břehu z důvodů postupné obnovy hlavatých vrb. Mělo by se i nadále pokračovat s postupným (po třetinách) a pravidelným ořezáváním hlavatých vrb spolu s dosazováním nových.



Rejl 2007

2.6. Stanovení prioritních zájmů ochrany území v případě jejich možné kolize

V tomto území nedochází ke kolizi mezi jednotlivými předměty ochrany. Optimálním řešením obecně pro zvyšování biodiverzity je mozaikovitost veškeré péče a podpora a vytváření bohaté prostorové struktury .

3. Plán zásahů a opatření

3.1. Výčet, popis a lokalizace navrhovaných zásahů a opatření v lesích

3.1.1. Rámcové zásady péče o území nebo zásady jeho jiného využívání

3.1.1.1. Zásady péče o lesy

Rámcová směrnice péče o les podle souborů lesních typů

Číslo směrnice	Kategorie lesa	Soubory lesních typů			
1	les zvláštního určení §8/2a	1L, 1U			
Předpokládaná cílová druhová skladba dřevin					
SLT	Doporučené podíly dřevin při obnově			meliorační a zpevňující dřeviny	
1L	DB 30, JL 20, JS 20, (HB, BB, LP) 20, JV+KL 10, keře			DB, HB, JV, JL, LP, BB, BRK	
1U	DB 20, OL20, JS 20, JL 15, TPC 15, VR 10			DB, JL, LP, OL, VR, OS	
Porostní typ A		Porostní typ B		Porostní typ	
OLŠOVÝ (SMÍŠENÝ)		SMRKOVÝ		-	
Základní rozhodnutí					
Obmýtl	Obnovní doba	Obmýtl	Obnovní doba	Obmýtl	Obnovní doba
∞	∞	80	10	-	-
Hospodářský způsob		Hospodářský způsob		Hospodářský způsob	
Jednotlivý výběr a převážně ponechání samovolnému vývoji		pasečný skupinový		-	
Dlouhodobý cíl péče o lesní porosty					
Jednotlivý výběr a převážně ponechání samovolnému vývoji		nutná rychlá přeměna na DB s JL		-	
Způsob obnovy a obnovní postup, včetně doporučených technologií					
Výběr geograficky a stanovištně nepůvodních dřevin a jinak převážně ponechání samovolnému vývoji		přeměna na DB a JL		-	
Péče o nálety, nárosty a kultury, včetně doporučených technologií					
podpora DB		podpora DB		-	
Výchova porostů					
podpora DB		redukce s podporou listnáčů		-	
Opatření ochrany lesa					
-		ochrana proti kůrovci těžbou		-	
Provádění nahodilých těžeb					
Ponechávat stát i souše a padlé kmeny		kůrovec		-	
Poznámka					
-					

3.1.1.2. Zásady péče o nelesní plochy

Rámcová směrnice péče o nelesní plochy

Typ managementu	1. Kosení mokrých pcháčových luk 1 - 2x ročně
Dílčí plocha	8
Vhodný interval	2 x za rok (1. seč – konec VI, 2. seč – 2. ½ VIII)
Minimální interval	1 x za rok (přelom VII a VIII, případně až VIII)
Prac. nástroj/hosp. zvíře	mechanizace, křovinořez
Kalendář pro management	červen (konec) – srpen (dle fenologie rostlin, hnízdění ptáků a vývoje hmyzu)
Upřesňující podmínky	kosení mechanizací, některých partií (podmáčená stanoviště) křovinořezem s ohledem na fenologii rostlin, hnízdění ptactva a klimatické podmínky, odstraňovat pokosenou hmotu mimo lokalitu, případně provést pouze 1 pozdní seč po 15. 8. , aby mohlo dojít k dokončení vývoje hmyzu vázaného na živné rostliny, případně dokončeno hnízdění ptáků, případnou nepokosenou část každoročně vymezit na jiném místě (dvouletý cyklus)
Typ managementu	2. Odstraňování náletových dřevin
Dílčí plocha	8
Vhodný interval	1 x za 2-3 roky
Minimální interval	1 x za 5 let
Prac. nástroj/hosp. zvíře	křovinořez, pila, přípravky Roundup
Kalendář pro management	v případě nižší frekvence kosení nebo na nepřístup. místech pro kosení (mimo vegetační a hnízdní období, tj. od 1/2 září do 1/2 listopadu, na jaře do konce března)
Upřesňující podmínky	opakované případné vyřezávání náletových dřevin bude nutné pouze v případě snížení frekvence kosení a na nepřístup. místech pro kosení; ihned po vyřezání je možný šetrný nátěr přípravkem Roundup, odstranění biomasy mimo lokalitu; nutno ponechávat jednotlivé jedince DB a vrb podél Trotiny
Typ managementu	3. Regulace chovu ryb ve slepém rameni
Dílčí plocha	1
Vhodný interval	průběžně
Minimální interval	průběžně
Prac. nástroj/hosp. zvíře	úpravy způsobů hospodaření
Kalendář pro management	-
Upřesňující podmínky	Přikrmování ryb a následné umělé zvyšování rybí násady jsou negativní jevy, které se projevují zhoršováním kvality vody, intenzita chovu ryb je pro vodní a mokřadní druhy organismů zcela zásadním faktorem, který ovlivňuje velikost jednotlivých populací i biologickou rozmanitost. Extenzivní hospodaření (včetně charakteru druhového a věkového složení rybí obsádky) je nezbytné pro zajištění předmětu ochrany celé PR
Typ managementu	4. Šetrná propojení slepého ramene s Labem a Trotinou s odtěžením části nánosů
Dílčí plocha	1
Vhodný interval	průběžně
Minimální interval	průběžně
Prac. nástroj/hosp. zvíře	těžká mechanizace
Kalendář pro management	v době vegetačního klidu
Upřesňující podmínky	propojení ramene s regulovaným tokem Labe v JV části např. rourami a prohloubení spojení s tokem Trotiny uprostřed lokality spolu s odtěžením části nánosů v místech styku Trotiny s ramenem.
Typ managementu	5. Likvidace geograficky a stanovištně nepůvodních druhů rostlin
Dílčí plocha	celá PR
Vhodný interval	jednorázový zásah s kontrolou v následujících vegetač. sezónách

Minimální interval	1 x za 5 let
Prac. nástroj/hosp. zvíře	křovinořez, pila, přípravek Roundup
Kalendář pro management	odstranění geograficky nepův. druhů: křídlatka, štětka, netýkavka žláznatá a dalších
Upřesňující podmínky	pro odstranění křídlatky je žádoucí postřikání přípravkem Roundup celé rostliny, odstranění biomasy mimo lokalitu
Typ managementu	6. Ponechání samovolnému vývoji
Dílčí plocha	2-6
Vhodný interval	průběžně podle sledování změn
Minimální interval	průběžně podle sledování změn
Prac. nástroj/hosp. zvíře	-
Kalendář pro management	-
Upřesňující podmínky	nejcennější a nejvýznamnějších porosty a skupiny vrb a olší s jasanem lemující břehy se vyznačují vysokou denzitou a diverzitou druhů živočichů a rostlin, proto musí zůstat ponechány samovolné sukcese; navrženy jsou též plochy k ponechání samovolné sukcese v lesním komplexu (lesní část plánu péče)
Typ managementu	7. Ořezávání hlavatých vrb podél Trotiny
Dílčí plocha	5,7,8
Vhodný interval	ideálně vždy každý rok jednu třetinu (celkem 3 letý cyklus)
Minimální interval	1 x za 5 let alespoň třetinu (neřezat všechny najednou ve stejném roce)
Prac. nástroj/hosp. zvíře	pila
Kalendář pro management	Z hlediska hnízdění dutinových i dalších ptáků a zvláště sov jsou nejvhodnějším termínem pro ořez XII. - první dekáda II. měsíce
Upřesňující podmínky	Postupné (po třetinách) byt pravidelné ořezávání hlavatých vrb spolu s dosazováním nových - řízků v nepravidelném sponu – výšková i prostorová diferenciacie je velmi nutná (např. hnízdění různých druhů ptáků apod.)
Typ managementu	8. Vymístění mysliveckých zařízení z PR a zamezení zřizování krmelišť pro zvěř
Dílčí plocha	celá PR
Vhodný interval	průběžně
Minimální interval	průběžně
Prac. nástroj/hosp. zvíře	-
Kalendář pro management	-
Upřesňující podmínky	myslivecká zařízení by měla být vymístěna z celé PR s výjimkou jednoduchých posedů na okrajích lesních komplexů (nutné snížení stavu zvěře), tvorba krmelišť představuje velký negativní dopad především pro rostlinná společenstva, zakládání nových krmelišť je nutné zakázat a stávající odstranit

3.1.1.3. Zabezpečení starých stromů v PR

Na základě zkušeností se způsobem provádění výběrných, probírkových a nahodilých těžeb v rezervaci je třeba upozornit na zcela zásadní význam ponechání a zabezpečení starých a stromů na dožití a ponechání padlých stromů do rozpadu, jak na lesních tak i na nelesních pozemcích s porosty dřevin. V každém případě je nezbytné zajistit kostru horního stromového patra do rozpadu v rozsahu zakmenění min. 0,3.

3.1.1.4. Geograficky a stanovištně nepůvodní dřeviny

Na území rezervace se nacházejí vedle stanovištně nepůvodních SM a BO geograficky nepůvodní dřeviny: **topol kanadský** a jen ojediněle vtroušeny **trnovník akát**, **modřín evropský**, **dub červený**, **borovice vejmutovka**, **pajasan žláznatý**, **javor jasanolistý**. Z keřů pak invazní **pámelník bílý**.

Jakékoli šíření geograficky nepůvodních dřevin na území PR je zcela nepřijatelné a odporuje to

základnímu poslání rezervace, ale i zákonu o ochraně přírody.

3.1.1.5. Péče o porostní okraje

Je zapotřebí věnovat pozornost udržování a vytváření takových porostních okrajů, které by umožňovaly co nejplynulejší přechod z lesního do nelesního prostředí. Takový přiměřeně široký okraj snižuje náhlost změny podmínek mezi lesem a bezlesem („snižování ekologického gradientu“) a umožňuje i existenci druhů, které by jinak obtížně hledaly útočiště v otevřené krajině nebo v lese. Těchto funkcí se dosahuje utvářením a ochranou lesních okrajů, které mohou mít za různých podmínek různé uspořádání – od bylinného lemu po několikaetážový přechodový útvar (patro stromové ze semene i výmladků různého věku, keřové a bylinné).

3.1.1.6. Zásady péče z pohledu zoologického a mykologického

Rozhodujícím biotopem většiny entomofauny, ale i avifauny, jsou řídké osluněné staré porostní skupiny se starými rozpadajícími se stromy a nedotěžené zbytky starých porostních skupin a hloučky starých stromů včetně padlých a rozpadajících se stromů na zemi. To platí v podobné míře i pro výskyt saprofytických i parazitických hub.

Ptáci, netopýři: Právě vzrostlé až přestálé stromy obsahují velké množství přirozených dutin, které jsou vyhledávány k hnízdění specifickými druhy ptáků a netopýřů. Pro jejich ochranu obecně platí zachování věkově rozrůzněných přirozených lesních porostů se starými doupnými stromy.

Dále je nutno sekát louky a vyřezávat nálet až po hnízdním období zvláště přímo na břehu Trotiny, kde hnízdí mnoho uvedených chráněných druhů.

Vodní fauna, obojživelníci, plazi: Pro tyto skupiny živočichů jsou přímo zásadním faktorem zavodněné příkopy a sníženiny, tůňky a vůbec alespoň dočasné vodní plošky. Dále je důležitý pozvolný přechod z vodní hladiny na břeh.

Změna chovu ryb: Intenzita chovu ryb je pro vodní a mokřadní druhy živočichů zcela zásadním faktorem, který ovlivňuje velikost jednotlivých populací i biologickou rozmanitost.

3.1.1.7. Zásady péče z pohledu botanického

Pro zachování a zlepšení mozaiky pcháčových luk obecně platí nutnost pravidelného kosení, a to alespoň jednou ročně (červenec). Při dvojitým kosení první probíhá v době senoseče – konec června, druhé zpravidla až v srpnu. Frekvence i doba, kdy jsou porosty koseny, rostlinným společenstvům vyhovují.

3.1.2 Podrobný výčet navrhovaných zásahů a činností - lesní stanoviště

T1: Popis lesních porostů a výčet navrhovaných zásahů a opatření v nich

označení porostní skupiny JPRL (parcely)	díleční plocha	výměra (ha)	SLT	rám. směr./por. typ	dřeviny	zast. dřevin %	věk	prům. výška	stupeň přirozenosti	doporučený zásah	náléhavosť	poznámka, popis
LHO ZO LHO Hradec Králové – Chlumeč (kód 505 826) platnost 2006-2015												
22 C b9	9	0,15	1U	1	OL BR TPX JS JV VR	88 8 1 1 1 1	20-90	27	3-4	bez zásahu, převážně ponechání samovolnému vývoji	-	etážový starší břehový porost zčásti z náletu
22 C b10	10	0,49	1U	1	OL BR TPX JS JV VR	88 8 1 1 1 1	20-100	27	3-4	bez zásahu, převážně ponechání samovolnému vývoji	-	etážový starší břehový porost z náletu
22 Cd107	107	0,03	1U	1	OL VR JS JV BR	90 7 1 1 1	20-80	24	3-4	bez zásahu, převážně ponechání samovolnému vývoji	-	diferencovaný nálet dřevin v břehovém okraji
22 Ce106	106	0,02	1L	1	OL KR JS JV	85 10 3 2	20-80	24	3-4	bez zásahu, převážně ponechání samovolnému vývoji	-	diferencovaný nálet dřevin v břehovém okraji
22 Cf105	105	0,03	1L	1	OL KR JS JV	85 10 3 2	20-80	24	3-4	bez zásahu, převážně ponechání samovolnému vývoji	-	diferencovaný nálet dřevin v okraji
22 Cg104	104	0,03	1L	1	OL KR DB JS JV	85 10 2 2 1	20-100	24	3-4	bez zásahu, převážně ponechání samovolnému vývoji	-	diferencovaný nálet dřevin
22 C h10	10	0,06	1L	1	OL JS KL JV KR	30 30 15 15 10	20-100	24	3-4	bez zásahu, převážně ponechání samovolnému vývoji	-	diferencovaný starý nálet dřevin v okraji
22 C j1	1	0,06	1L	1	KL JV JS OL	85 10 3 2	5-(80)	4	3-4	bez zásahu, převážně ponechání samovolnému vývoji	-	mladý nálet dřevin
22 C k10	10	0,04	1L	1	BR KL OL HB DB JS	20 20 20 20 10 10	20-100	24	3-4	bez zásahu, převážně ponechání samovolnému vývoji	-	diferencovaný starý nálet dřevin v okraji
22 D a8	8	0,90	1L 1U	1	OL SM TPX VR JS JV KR BO VJ MD	43 17 15 10 10 3 2 + + +	20-80	26	3-5	vytěžit holosečně všechny SM, VJ, MD, BO a do volné plochy do oplocenky vysadit DB a JL	1	diferencovaný zanedbaný porost s náletem listnáčů a podrostem bezu

označení porostní skupiny JPRL (parcely)	dílčí plocha	výměra (ha)	SL/T	rám. směr./por. typ	dřeviny	zast. dřevin %	věk	prům. výška	stupen přirozenosti	doporučený zásah	nálehavos	poznámka, popis
LHO ZO LHO Hradec Králové – Chlumeč (kód 505 826) platnost 2006-2015												
22 D b6	6	0,13	1L	1	SM BR OL JS JV TPX VR MD VJ	30 30 30 7 2 1 + + +	20-70	26	3-5	vytěžit holosečně všechny SM, VJ, MD, BO a do volné plochy do oplocenky vysadit DB a JL	1	diferencovaný zanedbaný porost s náletem listnáčů a podrostem bezu
22 D b12	12	0,09	1U	1	JS OL TPX JV VR KR BB	35 35 20 5 2 2 1	20-120	30	3-4	bez zásahu, převážně ponechání samovolnému vývoji	-	diferencovaný řídký starý porost s náletem listnáčů
22 D c6	6	0,28	1L	1	SM BR OL TPX JS JV VR BO MD	30 25 25 10 7 3 + + +	20-80	26	3-5	vytěžit holosečně všechny SM, VJ, MD, BO a do volné plochy do oplocenky vysadit DB a JL	1	diferencovaný zanedbaný porost s náletem listnáčů a podrostem bezu
22 D c12	12	0,12	1U	1	JS OL TPX JV VR KR BB	60 15 15 5 2 2 1	20-120	30	3-4	bez zásahu, převážně ponechání samovolnému vývoji	-	diferencovaný řídký starý porost s náletem listnáčů
22 D d1	1	0,02	1L	1	KR OL BR VR	45 30 20 5	10-60	7	3-4	bez zásahu, převážně ponechání samovolnému vývoji	-	diferencovaný nálet dřevin a keřů v okraji
22 D d6	6	0,14	1L	1	JS OL JV KL BR VR BK BB	30 30 15 5 15 3 1 1	20-80	22	3-4	bez zásahu, převážně ponechání samovolnému vývoji	-	diferencovaný řídký porost s náletem listnáčů
22 Dd101	101	0,04	1L	1	KR OL BR VR	45 30 20 5	10-60	7	3-4	bez zásahu, převážně ponechání samovolnému vývoji	-	diferencovaný nálet dřevin v okraji
22 D e3	3	0,02	1U	1	OS JS OL	70 15 15	15-30	12	3-4	bez zásahu, převážně ponechání samovolnému vývoji	-	diferencovaný nálet dřevin v okraji
22 D f3	3	0,02	1U	1	OS JS OL	70 15 15	15-30	12	3-4	bez zásahu, převážně ponechání samovolnému vývoji	-	diferencovaný nálet dřevin v okraji
22 D g4	4	0,08	1U	1	OS JS OL	70 15 15	15-40	19	3-4	bez zásahu, převážně ponechání samovolnému vývoji	-	diferencovaný nálet dřevin
22 D h5	5	0,03	1U	1	OS JS OL	70 15 15	15-45	19	3-4	bez zásahu, převážně ponechání samovolnému vývoji	-	diferencovaný nálet dřevin v okraji

označení porostní skupiny JPRL (parcely)	dílčí plocha výměra (ha)	SL/T	rám. směr./por. typ	dřeviny	zast. dřev. %	věk	prům. výška	stupen přirozenosti	doporučený zásah	naléhavos	poznámka, popis	
LHO ZO LHO Hradec Králové – Chlumeč (kód 505 826) platnost 2006-2015												
22 Dh103	103	0,08	1U	1	OS JS OL	70 15 15	15-30	12	3-4	bez zásahu, převážně ponechání samovolnému vývoji	-	diferencovaný nálet dřevin v okraji
22 D j11	11	0,23	1U	1	OL JS OS TPX	60 20 15 5	20-110	26	3-4	bez zásahu, převážně ponechání samovolnému vývoji	-	diferencovaný starý řídký porost s náletem listnáčů
22 Dk102	102	0,01	1U	1	JS OS OL	70 15 15	15-50	12	3-4	bez zásahu, převážně ponechání samovolnému vývoji	-	diferencovaný nálet dřevin v okraji
LHC LČR Hořice (505 000) platnost 2008-2017												
442 A10	10	0,16	1L	1	TPX OL JS BR JV SM	45 25 15 10 5 +	20-90	27	3-4	bez zásahu, převážně ponechání samovolnému vývoji	-	diferencovaný porost s náletem listnáčů
Lesní porosty na lesních pozemcích nezařizené v LHO												
p.č. 2240, 2244			1L	1	OL KR JS JV	75 20 3 2	20-80	18	3-4	bez zásahu, převážně ponechání samovolnému vývoji	-	nálet dřevin
Lesní porosty na nelesních pozemcích												
p.č. 2200, 2203č, 2204	4		1U	1	OL KR TPX JS JV	70 20 4 4 2	20-80	23	3-4	bez zásahu, převážně ponechání samovolnému vývoji	-	diferencovaný starý nálet dřevin v břehovém okraji na nelesních pozemcích vodního toku Trotiny v okolí ústí Sendražického potoka
p.č. 2206, 2207, 2223, 2030, 2031, 2032, 2033, 2034, 2235	3		1U	1	OL KR TPX JS JV	70 20 4 4 2	20-80	23	3-4	bez zásahu, převážně ponechání samovolnému vývoji	-	diferencovaný starý nálet dřevin v břehovém okraji na nelesních pozemcích
p.č. 2215, 2216, 2218, 2219, 2220, 2221	2		1L	1	JV JS DB OL BB AK JL	35 30 15 15 3 2 +	15-80	23	3	likvidace AK na břehu Labe, převážně ponechání samovolnému vývoji	-	diferencovaný starý nálet dřevin na nelesních pozemcích s velmi bohatým podrostem JV v ústí Trotiny do Labe podél silnice
p.č. 2275	8		1L	1	DB JS JV OL BR	40 30 20 10 +	15-100	28	3-4	bez zásahu, převážně ponechání samovolnému vývoji	-	lužní les na břehu Labe - diferencovaný malý starý porost dřevin na nelesních pozemcích
p.č. 2282	5		1L 1U	1	OL JS VR JV TPX SM KR	50 20 15 6 5 2 2	20-80	26	3-5	zeřezání hlavatých vrb podél Trotiny v S části a případně prosvětlit okolí umělé tmělké tůně, jinak převážně ponechání samovolnému vývoji	-	diferencovaný porost s náletem listnáčů a podrostem na nelesním pozemku s umělou tůň v S okraji

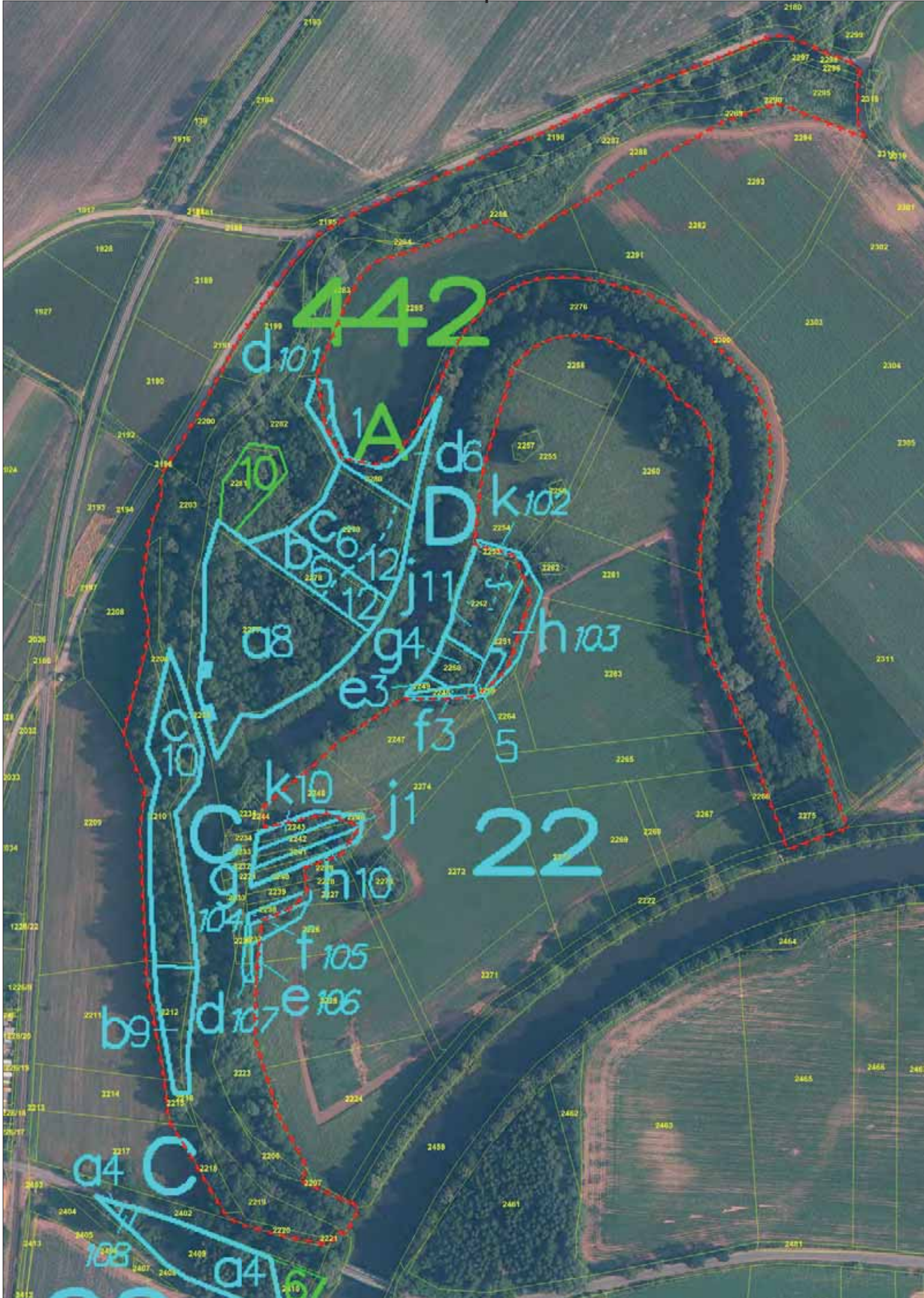
Poznámky:

Označení a členění porostu - tedy jednotka rozdělení lesa (JPRL) - odpovídá současnému platnému LHP, ale jsou provedeny opravy v popisu - doplnění a opravy v zastoupení dřevin a doplnění podrostu a aktualizace věku.

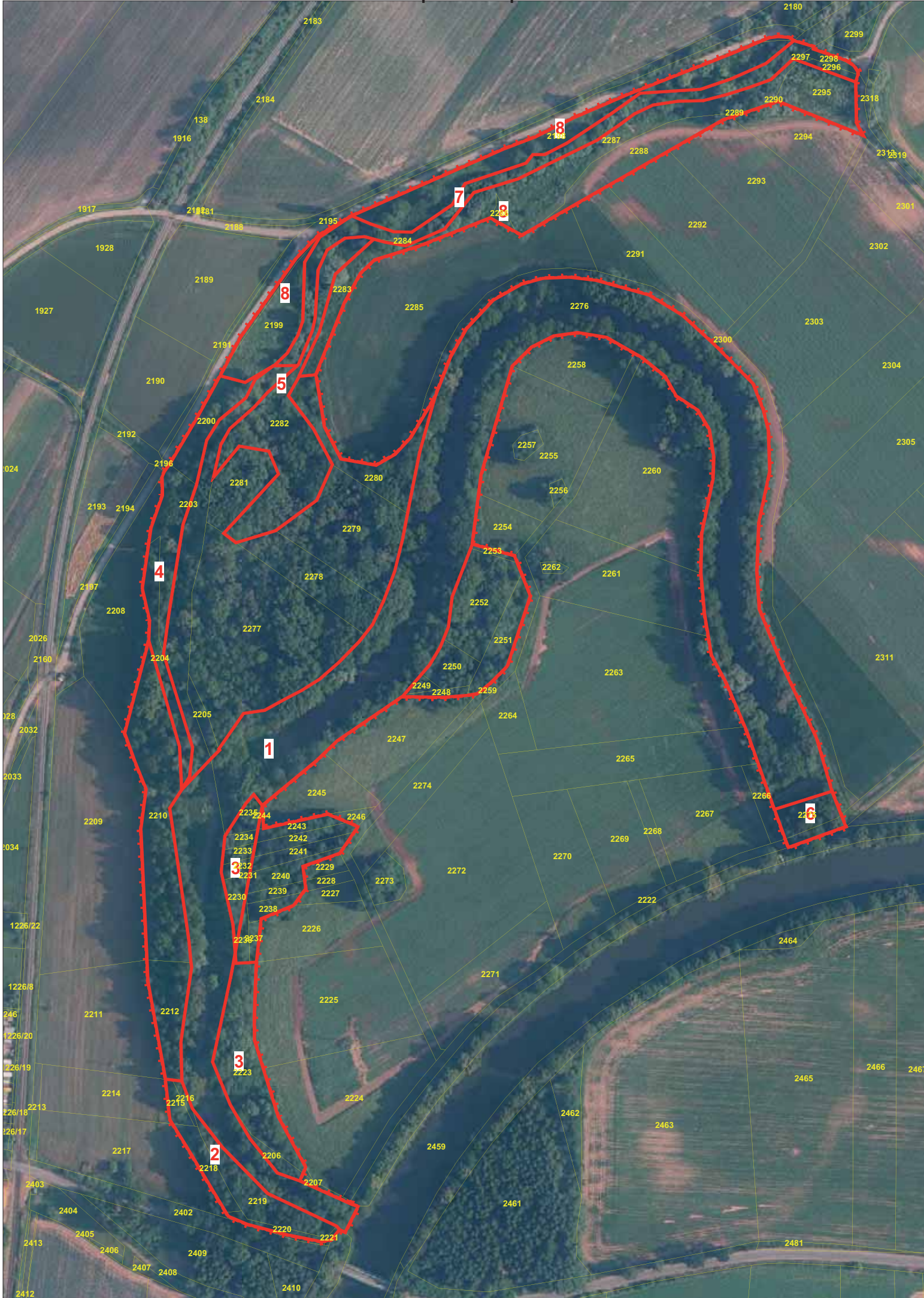
Vylíšení porostních skupin v LHP je členěno prakticky pouze podle převládajícího věku a nepodchycuje úplnou druhovou, vertikální, horizontální ani stanovištní strukturu porostů a obsahuje chyby, jak v zastoupení dřevin tak i v zákresu.

Stupně přirozenosti lesních porostů: 1 – les původní, 2 – les přírodní, 3 – les přírodě blízký, 4 – les kulturní, 5 – les nepůvodní.

Stupně naléhavosti jednotlivých zásahů jsou podle následujícího členění: 1 - stupeň - zásah naléhavý (nelze odložit, je nutný pro zachování předmětu ochrany), 2 - stupeň - zásah vhodný, 3 - stupeň - zásah odložitelný



PR Trotina - Mapa dílčích ploch nelesních



3.1.3 Podrobný výčet navrhovaných zásahů a činností - nelesní stanoviště

T2: Popis dílčích ploch a objektů na nelesních pozemcích a výčet plánovaných zásahů v nich

označení dílčí plochy	název	výměra (ha)	stručný popis charakteru dílčí plochy nebo objektu a dlouhodobý cíl péče	doporučený zásah	naléhavost	termín provedení	interval provádění
1	Slepé rameno a část Trotiny		staré rameno Labe a vzdutá část toku Trotiny od ramene k regulovanému toku Labe	propojení ramene s regulovaným tokem Labe v JV části např. rourami a prohloubení spojení s tokem Trotiny uprostřed lokality spolu s odtěžením části nánosů v místech styku Trotiny s ramenem. Velmi cenné břehové porosty podél ramene je nutno ponechat samovolnému vývoji – samoobnovitelná funkce, nutno vyřezat geograficky nepůvodní dřeviny a rostliny – AK, DBC, pajasán a javor jasanolistý; topol kanadský nechat na dožití – likvidovat nálet	2	ve vegetačním klidu	1x
2-6	Lesní porosty na nelesních pozemcích		starší porosty náletu dřevin na ostatních a vodních pozemcích	ponechat samovolnému vývoji; nutno vyřezat geograficky nepůvodní dřeviny a rostliny – AK u ústí do Labe; topol kanadský nechat na dožití – likvidovat nálet	1	do 1 roku	
7	Tok Trotiny nad lužním lesem s hlavatými vrby		meandrující část potoka Trotiny s řadou starých hlavatých vrb	Postupné (po třetinách) byt pravidelné ořezávání hlavatých vrb spolu s dosazováním nových - řízků v nepravidelném sponu – výšková i prostorová diferenciacie je velmi nutná (např. hnízdění různých druhů ptáků apod.) Z hlediska hnízdění dutinových i dalších ptáků a zvláště sov jsou nejvhodnějším termínem pro ořez XII. - první dekáda II. měsíce	2	do 1 roku	po třetinách 3-5 let celkem
8	mokré louky podél Trotiny		menší vlhké až mokré louky s pomístními prameništi podél potoka Trotiny, nyní notně eutrofizované a ruderalizované; na zarůstající parcele č. 2295 v době zhotovování plánu péče se nacházelo rozsáhlé deponium zeminy pravděpodobně pocházející z budované cyklostezky podél Labe; na p.č. 2288 je prováděna orba a pěstování plodin, přestože je pozemek zařazen v katastru jako trvalý travní porost (nejvyšší pozemek v rámci této dílčí plochy)	kosení mechanizací, některých partií (podmáčená stanoviště) křovinořezem s ohledem na fenologii rostlin, hnízdění ptactva a klimatické podmínky, odstraňovat pokosenou hmotu mimo lokalitu, případně provést pouze 1 pozdní seč po 15. 8. , aby mohlo dojít k dokončení vývoje hmyzu vázaného na živné rostliny, případně dokončeno hnízdění ptáků, případnou nepokosenou část každoročně vymezit na jiném místě (dvouletý cyklus)	1	1	2 x za rok (1. seč – konec VI, 2. seč – 2. ½ VIII)

Stupně naléhavosti jednotlivých zásahů jsou podle následujícího členění: 1 - stupeň - zásah naléhavý (nelze odložit, je nutný pro zachování předmětu ochrany), 2 - stupeň - zásah vhodný, 3 - stupeň - zásah odložitelný

3.2. Zásady hospodářského nebo jiného využívání ochranného pásma včetně návrhu zásahů a přehledu činností

Ochranné pásmo (OP) bylo vyhlášeno ve vyhlášovacím předpisu poněkud velkoryse, v rozsahu 2x větším než činilo chráněné území a to převážně na orné půdě ve velmi úrodné nivě. Z předchozího plánu péče ani z dalších dokumentů není příliš patrné, jak se vlastně hranice vlastní PR a OP změnila po pozemkových úpravách v r. 1998. V předchozím plánu péče se uvádí jako OP 50 m podél hranice PR jak bývá obvyklé podle zákona o ochraně přírody v případech zvláště nevyhlášeného OP.

V příložených mapách a ve výčtu parcel je zachyceno nové geodetické vymezení (z r. 2012) tohoto ZCHÚ. Hranice OP v případě nevymezení pak činí 50 m podél hranice ZCHÚ. Jako zcela zásadní však zůstává **nezbytnost trvalého zatravnění** (lze připustit i zalesnění DB) tohoto OP bezzbytku. Jinak ztrácí

smysl. Eutrofizace území je velmi vysoká, zčásti ještě podpořená záplavami, které se zde z Labe stále ještě přirozeně objevují.

3.3. Zaměření a vyznačení území v terénu

Přírodní rezervace je převážně označena pruhovým značením – zpravidla na kůlech, státními znaky, a malými informačními tabulemi. V průběhu platnosti plánu péče bude nutné označení PR obnovit a následně kontrolovat stav označení. V případě poškození musí být pruhové značení na stromech a hraničních kůlech obnoveno a doplněny chybějící státní znaky.

3.4. Návrh administrativně-správních opatření v území

S ohledem na nové geodetické vymezení a s ohledem na podstatné změny v parcelním vymezení a s ohledem k původnímu velmi nejasnému vyhlášení se jeví velmi nutné přehlášení (nové vyhlášení) ZCHÚ ve smyslu navrženém tímto plánem péče. Jak hranice ZCHÚ tak i OP nejsou z předchozích dokumentů ani z proběhlých pozemkových úprav po rapidních změnách v parcelách příliš dobře patrné. Při této příležitosti lze doporučit i změnu kategorie ochrany z přírodní rezervace na přírodní památku.

3.5. Návrhy na regulaci rekreačního a sportovního využívání chráněného území

Ani v případě vybudování cyklistické stezky podél Labe v J části nebude nutno rekreační a sportovní využívání nějak omezovat.

3.6. Návrh na vzdělávací využití území

Pro zvýšení povědomí mezi nezainteresovanou skupinou lidí o významu této lokality by bylo nanejvýš vhodné instalace jedné až dvou velkých informačních tabulí na frekventovaných místech rezervace. Také by bylo možno využít a zrealizovat návrh na naučnou stezku podle diplomové práce ASTAPENKOVÉ (2011).

3.7. Návrhy na průzkum či výzkum a monitoring předmětu ochrany území

Potenciál stanoviště z hlediska mykologie je velký a podrobný mykologický průzkum území PR není znám, je tedy nutno mykologický průzkum provést.

V PR je potřebné pro zlepšení argumentace ochrany přírody provést bryologický, malakologický a hydrobiologický průzkum.

4. Závěrečné údaje

4.1. Předpokládané orientační náklady hrazené orgánem ochrany přírody podle jednotlivých zásahů

Druh zásahu (práce) a odhad množství (např. plochy)	Orientační náklady za rok (Kč)	Orientační náklady za období platnosti plánu péče (Kč)
Jednorázové a časově omezené zásahy		
Informační tabule (2 ks)	-----	20 000
oprava pruhového značení a cedulí	-----	11 000
C e l k e m (Kč)	-----	31 000
Opakované zásahy		
Kosení luk 2x ročně - cca 1,30 ha (10 000 Kč/ha)	20 000	200000
odstraňování náletových dřevin – cca 0,20 ha, (22 000 Kč/ha)	4 400	8800
ořezání hlavatých vrb a výsadba nových (100 ks), (1000 Kč/ks)	30 000	150000
Likvidace geograficky nepůvodních druhů rostlin cca 0,10 ha (50 000 Kč/ha)	5 000	10000
Dřeviny přirozené druhové skladby – výsadba a ochrana včetně oplocení – cca 0,45 ha (45 000 Kč /ha)	20 250	40000
C e l k e m (Kč)	79 650	408 800

Náhrada za ztížení lesního hospodaření se řeší podle § 58 zákona č. 114/1992 v úplném znění č. 460/2004 a podle prováděcí vyhlášky 335/2006 Sb. (doslovná citace):

„Pokud vlastníku lesního pozemku vznikne nebo trvá v důsledku omezení vyplývajícího z ochrany přírody ve ZCHÚ újma, má nárok na její finanční náhradu. Finanční náhradu poskytne z prostředků státního rozpočtu příslušný orgán ochrany přírody na základě písemného uplatnění nároku vlastníka lesního pozemku, jestliže je nárok na finanční náhradu a její výše prokázán doklady a podklady potřebnými pro posouzení nároku. Nárok na finanční náhradu zaniká, pokud uplatnění nároku nebylo příslušnému orgánu ochrany přírody doručeno do 3 měsíců od skončení kalendářního roku, v němž újma vznikla nebo trvala“.

Pro toto MZCHU je příslušným orgánem ochrany přírody řešícím finanční náhradu podle § 58 Správa CHKO Český ráj

4.2. Použité podklady a zdroje informací

Seznam literatury

- FALTYS, V., FALTYSOVÁ, H.(1987): Chráněný přírodní výtvar Polabina u Trotiny, Inventarizační průzkum vegetačního krytu. - ms. [Depon In: Agentura ochrany přírody a krajiny ČR, středisko Hradec Králové].
- FALTYSOVÁ, H., MULLER, M. (1998): Plán péče Přírodní rezervace Trotina. Agentura ochrany přírody a krajiny ČR, středisko Pardubice.
- PRAUSOVÁ, R., REJL, J. (2002): Plán péče k Přírodní rezervaci Trotina. Agentura ochrany přírody a krajiny ČR, středisko Pardubice.
- ASTAPENKOVÁ, A. (2011): Přírodovědná naučná stezka v mikroregionu Trotina. Dipl.pr. PřF UHK.
- HANEL L., LOHNISKÝ K. 1995: Ichtyofauna dolního toku Trotiny a její změny po desetiletém antropicky ovlivněném vývoji
- HANEL,L., LOHNISKÝ, K.: 1983: Ryby v Trotině. Rybářství, 3:69. (In Czech).
- DEMEK, J., MACKOVČIN, P. [ed.] (2006): Hory a nížiny. Zeměpisný lexikon ČSR. Academia, Praha.
- CHYTRÝ, M., KUČERA, T. A KOČÍ, M. [ed.] (2001): Katalog biotopů České republiky. Agentura ochrany přírody a krajiny ČR, Praha.

- QUITT, E. (1971): Klimatické oblasti Československa. Stud. Geogr., Brno, 16: 1 - 73.
 SKALICKÝ, V. (1988): Regionálně fytogeografické členění. In: Hejný, S. et Slavík, B. [eds.]: Květena ČSR 1:103 -121. Academia, Praha.
 VRŠKA T., HORT L. (2003): Základní kritéria a parametry pro hodnocení "přirozenosti" lesních porostů. – Metodika AOPK ČR, Brno.

Ostatní:

- Vyhláška ministerstva životního prostředí ČR č. 395/1992 Sb.
 Vyhláška ministerstva životního prostředí ČR č. 64/2011 Sb.
 Zákon č. 114/1992 Sb. (ve znění pozdějších předpisů).
 ÚHÚL (2001): Oblastní plán rozvoje lesů PLO 17 Polabí.
 Dokumentace PR Trotina (tzv. „rezervační kniha ZCHÚ“) [Depon. In: Krajský úřad Královéhradeckého kraje, odbor životního prostředí a zemědělství, Hradec Králové].
 Lesní hospodářský plán LHC Hořice (kód 505 000) 2006 – 2015 [Depon. In: Krajský úřad Královéhradeckého kraje, odbor životního prostředí a zemědělství, Hradec Králové].
 Revize typologického mapování ÚHÚL pobočka Hradec Králové 2012.
 AOPK - internet: Materiály soustavy Natura 2000.
 Lesní hospodářské osnovy: Web Map Service: <http://geoportal/1.uhul.cz/mapy/>.
 Vlastní šetření 2012 a odborné konzultace.

4.3. Seznam používaných zkratk

PR – přírodní rezervace, AOPK ČR - Agentura ochrany přírody a krajiny ČR, DP – dílčí plocha, KÚ - krajský úřad, ORP - obec s rozšířenou působností, OP - ochranné pásmo, LHC - lesní hospodářský celek, LHP - lesní hospodářský plán, LHO - lesní hospodářská osnova, KN – katastr nemovitostí, PK – pozemkový katastr, LS – lesní správa, LČR – Lesy České republiky s.p., MZD – meliorační a zpevňující dřeviny (příloha č. 4 vyhl. 83/1996 Sb), ÚHÚL – Ústav pro hospodářskou úpravu lesů, ZCHÚ – zvláště chráněné území, OkÚ – okresní úřad.

4.4. Seznam mapových listů

a) Katastrální mapa:	DKM Lochenice
b) Státní mapa odvozená 1:5000:	Jaroměř 6-7
c) Základní mapa České republiky 1:10 000:	13-22-18
d) Základní mapa České republiky 1:50 000:	13-22
e) Čtverec síťového mapování:	57-60-b/57-61-a

4.5. Plán péče zpracoval

Ing. Miroslav Mikeska Ph.D. – zpracování PP z průzkumů, lesnictví a pedologie, mapy a GIS, fotodokumentace, návrhy zásahů
 Mgr. Alena Astapenkova – krátká botanická a zoologická inventarizace.

datum: 28. 11. 2012

5. Přílohy, tabulky, mapy

Přílohy v samostatném paré:

1. Soupis cévnatých rostlin PR Trotina (ASTAPENKOVÁ 2012)
2. Soupis obratlovců PR Trotina (ASTAPENKOVÁ 2012)

Mapy v textu:

1. Mapa orientační
2. Mapa parcelního vymezení PR Trotina
3. Mapa lesnická porostní obrysová PR Trotina
4. Mapa dílčích ploch PR Trotina
5. Mapa lesních typů v PR Trotina
6. Mapa stupňů přirozenosti lesních porostů v PR Trotina
7. Mapa zásahů a opatření PR Trotina

GIS

Plán péče spolu s mapovými a dalšími podklady a fotodokumentací je zpracován v podobě GIS (Shapefile)

Fotodokumentace:

Je provedena rovněž v digitální podobě a je součástí digitální verze celého plánu péče na CD nosiči.

ZKRATKY A NÁZVY DŘEVIN V LHP A LHO
podle přílohy č. 4 vyhl. 84/96 Sb.

ZKRATKA	ČESKÝ NÁZEV	VĚDECKÝ NÁZEV	Číselník
SM	smrk ztepilý	<i>Picea abies (L.) Karsten</i>	01
SMP	smrk pichlavý	<i>Picea pungens Engelm.</i>	02
SMC	smrk černý	<i>Picea mariana (Müller) B.S.et P.</i>	03
SMS	smrk sivý	<i>Picea glauca (Moench) Voss</i>	04
SMO	smrk omorika	<i>Picea omorica (Pančič) Purkyně</i>	05
SME	smrk Engelmannův	<i>Picea engelmannii Engelm.</i>	06
SMX	smrky ostatní		09
JD	jedle bělokorá	<i>Abies alba Mill.</i>	10
JDO	jedle obrovská	<i>Abies grandis (Douglas) Lindl.</i>	11
JDJ	jedle ojiněná	<i>Abies concolor (Gord.) Hildebr.</i>	12
JDK	jedle kavkazská	<i>Abies nordmanniana (Staven) Spach.</i>	13
JDV	jedle vznešená	<i>Abies procera Rehder</i>	14
JDX	jedle ostatní		16
DG	douglaska tisolistá	<i>Pseudotsuga menziesii (Mirbel) Franco</i>	18
BO	borovice lesní	<i>Pinus sylvestris L.</i>	20
BOC	borovice černá	<i>Pinus nigra Arnold</i>	21
BKS	borovice Banksova (banksovka)	<i>Pinus banksiana Lamb.</i>	22
VJ	borovice vejmutovka	<i>Pinus strobus L.</i>	23
LMB	borovice límba	<i>Pinus cembra L.</i>	24
BOP	borovice pokroucená	<i>Pinus contorta Loudon</i>	25
BOX	borovice ostatní		27
KOS	borovice kleč, kosodřevina	<i>Pinus mugo Turra</i>	28
BL	borovice blatka (b. bažinná)	<i>Pinus rotundata Link.</i>	29
MD	modřín opadavý (m. evropský)	<i>Larix decidua Mill.</i>	30
MDX	modříny ostatní		31
TS	tis červený	<i>Taxus baccata L.</i>	33
JAL	jalovec obecný	<i>Juniperus communis L.</i>	35
JX	ostatní jehličnaté		39
DB	dub letní	<i>Quercus robur L.</i>	40
DBS	dub letní slavonský	<i>Quercus robur L.f. slavonica Gayer</i>	41
DBZ	dub zimní	<i>Quercus petraea (Mattyschka) Liebl.</i>	42
DBC	dub červený	<i>Quercus rubra L.</i>	43
DBP	dub pýřitý (šipák)	<i>Quercus pubescens Willd.</i>	44
DBB	dub bahenní	<i>Quercus palustris Muenchh.</i>	45
DBX	duby ostatní		47
CER	dub cer	<i>Quercus cerris L.</i>	48
BK	buk lesní	<i>Fagus sylvatica L.</i>	50
HB	habr obecný	<i>Carpinus betulus L.</i>	51
JV	javor mléč	<i>Acer platanoides L.</i>	52
KL	javor klen (horský)	<i>Acer pseudoplatanus L.</i>	53
BB	javor babyka	<i>Acer campestre L.</i>	54
JVJ	javor jasanolistý	<i>Acer negundo L.</i>	55
JVX	javory ostatní		56
JS	jasan ztepilý	<i>Fraxinus excelsior L.</i>	57
JSA	jasan americký	<i>Fraxinus americana L.</i>	58
JSU	jasan úzkolistý	<i>Fraxinus angustifolia Vahl</i>	59
JL	jilm habrolistý	<i>Ulmus minor Mill.</i>	60
JLH	jilm horský (drsný)	<i>Ulmus glabra Hudson</i>	61
JLV	jilm vaz	<i>Ulmus laevis Pallas</i>	62
AK	tmovník akát	<i>Robinia pseudacacia L.</i>	63
BR	bříza bělokorá (b. bradavičnatá)	<i>Betula pendula Roth</i>	64
BRP	bříza pýřitá	<i>Betula pubescens Ehrh.</i>	65
JR	jeřáb ptačí	<i>Sorbus aucuparia L.</i>	66
BRK	jařáb břek, břek	<i>Sorbus torminalis (L.) Crantz</i>	67
MK	jeřáb muk, muk	<i>Sorbus aria (L.) Crantz</i>	68
OR	ořešák královský	<i>Juglans regia L.</i>	70
TR	třešeň ptačí	<i>Cerasus avium (L.) Moench</i>	74
STR	střemcha obecná	<i>Padus avium ill.</i>	75
HR	hrušeň planá	<i>Pyrus pyraeaster (L.) Burgsd.</i>	76
JB	jabloň lesní	<i>Malus sylvestris Mill.</i>	77
LTX	ostatní listnaté tvrdé		79
LP	lípa malolistá (lípa srdčitá)	<i>Tilia cordata Mill.</i>	80
LPV	lípa velkolistá	<i>Tilia platyphyllos Scop.</i>	81
LPS	lípa stříbrná (lípa plstnatá)	<i>Tilia tomentosa Moench</i>	82
OL	olše lepkavá	<i>Alnus glutinosa (L.) Gaertner</i>	83
OLS	olše šedá	<i>Alnus incana (L.) Moench</i>	84
OLZ	křestice zelená, olše zelená	<i>Duschekia alnobetula (Ehr.) Pouzar</i>	85
OS	topol osika, osika obecná	<i>Populus tremula L.</i>	86
TP	topol bílý (linda)	<i>Populus alba L.</i>	87
TPC	topol černý	<i>Populus nigra L.</i>	88
TPX	ostatní topoly nešlechtěné		89
TPS	topoly šlechtěné		90
JIV	vrba jíva	<i>Salix caprea L.</i>	91
VR	vrba bílá, vrba křehká	<i>Salix alba, Salix fragilis L.</i>	92
KS	jírovec maďal	<i>Aesculus hippocastanum L.</i>	93
KJ	kaštanovník jedlý	<i>Castanea sativa Mill.</i>	94
PJ	pajasan žláznatý	<i>Ailantus altissima (Miller) Swingle</i>	95
LMX	ostatní listnaté měkké		97
KR	keře		98

FOTODOKUMENTACE



Ústí slepého ramene s Trotinou do Labe s polorozpadlým mostkem



Ústí slepého ramene s Trotinou do Labe s polorozpadlým mostkem – pohled z mostu přes Labe



Úsek od ústí po spojení Trotiny s Ramenem.



Nálet javoru mléče v lužním porostu na nelesní půdě u ústí.



Snížený každoročně zaplavovaný náplav – p.č. 2223.



Snížený každoročně zaplavovaný náplav – p.č. 2223.



Lokalitu protíná na třech místech v J části elektrické vedení.



Snížený každoročně zaplavovaný náplav – místo spojení slepého ramene s Trotinou



Snížený každoročně zaplavovaný náplav – místo spojení slepého ramene s Trotinou



Snížený každoročně zaplavovaný náplav – naproti spojení slepého ramene s Trotinou



Olšiny na stanovišti měkkého luhu – p.č. 2210



Pohled do porostu 22 D a8 – p.č. 2277



Stromy přes tok není dobré vždy odstraňovat



Stromy přes tok není dobré vždy odstraňovat



Stromy přes tok není dobré vždy odstraňovat



Přírodě blízké olšiny v místě měkkého zaplavovaného luhu – p.č. 2204, 2205.



Vysazené ptačí budky se nacházejí po celé lokalitě.



Pohled do porostu 22 D a8 – p.č. 2277 – v místě SM skupiny určené ke smýcení – zalesnit DB.



Přítok Sendražického potoka.



Lužní porosty na nelesních pozemcích – p.č. 2200, 2282.



Louka sekaná z prostředků OP – p.č. 2199.



Posekaná tráva z louky p.č. 2199 spálena uprostřed – zpracování biomasy už dnes poněkud neekologické.



Hlavaté vrby ořezané naposledy 2007 podél louky p.č. 2199.



Hlavaté vrby ořezané naposledy 2007 podél louky p.č. 2199.



Eutrofizovaná prameništění louka sekaná z prostředků OP – p.č. 2198.



Navážka zeminy na louce p.č. 2295.



Louka sekaná z prostředků OP – p.č. 2287.



Intenzivně obhospodařovaný pozemek p.č. 2288 zahrnutý po geodetickém vymezení do území PR a vedený v druhu pozemku jako trvale travní porost.



Porost 22 D d6 (p.č. 2280) v popředí s bukem a porost 22 D c6 (p.č. 2279) se SM skupinou určenou smýtít a zalesnit DB a JL.



V popředí přirozenější porost 22 D c12, v pozadí jehličnatá skupina 22 Dc6 určená ke smýcení a kterou nutno obnovit na DB.



Zarůstající slepé rameno – eutrofizované a porostlé okřehkem menším.



Slepé rameno – eutrofizované a momentálně s červenou vodou.



Starý kdysi soliterní DB na okraji p.č. 2239 a 2240.



Olšový porost s umělou tůňí na nelesní parcele p.č. 2282.



Cedule a informační tabule v JV části.



Mimolesní skupinky v louce p.č. 2255, 2254 – kdysi s odchovnou kachen – ochranné pásmo.