

Návrh
na vyhlášení zvláště chráněného území
a
ochranného pásma zvláště chráněného území
ve smyslu ustanovení § 40 odst. 1 zákona č. 114/1992 Sb.
o ochraně přírody a krajiny v platném znění
a § 4 vyhlášky č. 64/2011 Sb.

Přírodní památka Rašelina

Datum zpracování:
31. 08. 2019

1. Název zvláště chráněného území:

Rašelina

2. Návrh kategorie ochrany zvláště chráněného území:

Přírodní památka (dále jen "PP") ve smyslu § 35 zákona č. 114/1992 Sb., o ochraně přírody a krajiny v platném znění (dále jen "zákon")

3. Předměty ochrany a jejich popis:

3.1. Souhrnná charakteristika předmětů ochrany:

Pozůstatek podhorských rašelinných luk s ohroženými rostlinnými společenstvy a s výskytem ohrožených druhů rostlin a živočichů na tato stanoviště vázaných.

3.2. Popis předmětů ochrany:

A. ekosystémy

ekosystém	podíl plochy v ZCHÚ (%)	popis ekosystému
T1.5 Vlhké pcháčové louky	59,5	Vlhké a slatinné louky v jižní části území. <i>as. Cirsietum rivularis</i> ; s navazujícími porosty L2.2 údolní jasanovoššové luhy. Stanoviště s výskytem ohrožených druhů rostlin a živočichů: ostřice Davallova <i>Carex davalliana</i> , prstnatec májový <i>Dactylorhiza majalis</i> , všivec lesní <i>Pedicularis sylvatica</i> , kýchavice bílá <i>Veratrum album</i> subsp. <i>lobelianum</i> , upolín nejvyšší <i>Trollius altissimus</i> , ropucha obecná <i>Bufo bufo</i> , skokan hnědý <i>Rana temporaria</i> , ještěrka živorodá <i>Zootoca vivipara</i> , zmije obecná <i>Vipera berus</i> , křepelka polní <i>Coturnix coturnix</i> , ťuhýk obecný <i>Lanius collurio</i> .
T2.3B Podhorské a horské smilkové trávníky bez výskytu jalovce obecného	7,9	Sušší okraje vlhkých a slatinných luk. Svaz TEC <i>Violion caninae</i> Podhorské a horské smilkové trávníky a Svaz TED <i>Nardo strictae-Juncion squarrosi</i> Vlhké smilkové louky se sítinou kostrbatou. Stanoviště s výskytem ohrožených druhů rostlin a živočichů: škarda čertkusolistá <i>Crepis molis</i> subsp. <i>hieracioides</i> , otakárek fenyklový <i>Papilio machaon</i> , zlatohlávek tmavý <i>Oxythyrea funesta</i> , ropucha obecná <i>Bufo bufo</i> , skokan hnědý <i>Rana temporaria</i> , ještěrka živorodá <i>Zootoca vivipara</i> , ťuhýk obecný <i>Lanius collurio</i>

B. druhy

Nejsou předmětem ochrany.

4. Cíl ochrany:

Zachování stanovišť s habitaty T1.5 Vlhké pcháčové louky a T2.3D Podhorské a horské smilkové trávníky bez výskytu jalovce obecného o dostatečné rozloze s reprezentativním výskytem ohrožených rostlin a živočichů bez pokračující expanze nežádoucích druhů rostlin.

5. Základní ochranné podmínky:

Základní ochranné podmínky jsou dány ze zákona, dle § 36 odst. 2 zákona. Podle tohoto ustanovení jsou změna nebo poškozování přírodní památky nebo její hospodářské využívání vedoucí k jejímu poškození zakázány.

6. Návrh bližších ochranných podmínek:

V souladu s ustanovením § 36 zákona se navrhuje, aby na území nově navržené PP bylo možno jen se souhlasem orgánu ochrany přírody provádět tyto činnosti a zásahy:

- a/ povolovat změny druhu pozemků nebo způsobů jejich využití,
- b/ povolovat a umisťovat stavby, provádět terénní úpravy,
- c/ zřizovat skládky jakýchkoli materiálů, s výjimkou krátkodobého uložení dřevní hmoty na lesních pozemcích,
- d/ vyznačovat cyklistické trasy nebo trasy pro pěší,
- e/ povolovat a provádět změny vodního režimu pozemků¹,
- f/ používat hnojiva a biocidní přípravky² s výjimkou atraktantů a repelentů pro ochranu lesa
- g/ zřizovat příkrmovací zařízení nebo slániska, přikrmovat zvěř mimo příkrmovací zařízení,
- h/ vysazovat nebo vysévat rostliny anebo vypouštět živočichy, vysazovat dřeviny mimo pozemky určené k plnění funkcí lesa, nejde-li o činnosti prováděné podle schváleného plánu péče o přírodní památku.
- i/ rozdělovat ohně,
- j/ vjíždět a parkovat motorová vozidla a přívěsy na území přírodní památky, mimo místa vyhrazená orgány ochrany přírody (kromě vjezdu a setrvání vozidel orgánů státní správy, požární ochrany, zdravotní a veterinární služby vozidel vodohospodářských organizací, vlastníků pozemků a staveb, vozidel potřebných pro údržbu komunikací a pro lesní a zemědělské hospodaření).

7. Vymezení ochranného pásma:

Přírodní památka nebude mít vyhlášené ochranné pásmo. Ochranným pásmem je tedy dle ust. § 37 odst. 1 zákona území /souvislý pás/ do vzdálenosti 50 m od hranic této přírodní památky. Funkcí nevyhlášeného ochranného pásma je v souladu s ust. § 37 odst. 1 zákona zabezpečit zvláště chráněné území před rušivými vlivy z okolí. Proto jsou také činnosti vázané na souhlas taxativně vyjmenovány v ust. § 37 odst. 2 zákona. Jedná se konkrétně o činnosti: umisťování, povolování nebo provádění staveb, změna způsobu využití pozemků, terénní úpravy, změny vodního režimu pozemků nebo nakládání s vodami, použití chemických prostředků a změny druhu pozemků.

¹ Za změnu vodního režimu jsou považovány zejména činnosti ovlivňující odtokové poměry v území a činnosti, které mohou ovlivnit kvalitu i kvantitu podzemních a povrchových vod ve smyslu zákona č. 254/2001 Sb., o vodách a o změně některých zákonů (vodní zákon), ve znění pozdějších předpisů.

² Biocidním přípravkem je přípravek obsahující jednu nebo více účinných látek určených k ničení, odpuzování, zneškodňování, zabránění účinku nebo dosažení jiného regulačního účinku na jakýkoliv škodlivý organismus chemickým nebo biologickým způsobem dle přílohy zákona č. 120/2002 Sb., o podmínkách uvádění biocidních přípravků a účinných látek na trh a o změně některých souvisejících zákonů.

8. Územně správní zařazení území:

8.1. PP:

kraj:	Královéhradecký kraj
okres:	Náchod
obec s rozšířenou působností:	Náchod
obec s pověřeným obecním úřadem:	Náchod
obec:	Nový Hrádek
katastrální území:	Dlouhé, 707317

9. Přehled katastrálních území a parcelních čísel pozemků dotčených návrhem PP:

9.1. PP:

Katastrální území: Dlouhé, 707317
130/1
130/4

10. Předpokládaná výměra zvláště chráněného území*:

10.1. PP: 3,1141 ha

* výměra byla stanovena z GIS

11. Odůvodnění návrhu:

11.1. Historie ochrany území:

Území je chráněno od roku 1994. PP Rašelina byla původně vyhlášena vyhláškou OÚ Náchod na ploše o výměře 3,67 ha, s předmětem ochrany – zbytek podhorských rašelinných luk s ohroženými a ustupujícími rostlinnými společenstvy a s výskytem zvláště chráněných druhů rostlin jako vrba plazivá (*Salix repens*), upolín evropský (*Trollius altissimus*), prstnatec májový (*Dactylorhiza majalis*), bledule jarní (*Leucojum vernum*), vachta trojlístá (*Menyanthes trifoliata*). Zdroj fytozofondu pro rekonstrukci podobných lučních porostů v oblasti Orlické podhůří. Mokřadní území jako část krajiny významné pro udržení ekologické stability v celém katastrálním území Dlouhé. Od roku 1993 je v území prováděn řízený management kosením s odstraněním biomasy, část území byla prořezaná od náletových dřevin nadměrného rozvoje keřových formací. V současné době jsou louky sečeny jedenkrát ročně ručně nebo ručně vedenou mechanizací s odklizením biomasy do tří týdnů od pokosení, na centrální ploše 1,9 ha, dokončení nejpozději do 15.9. Západní část území je znehodnocena intenzivním zemědělským hospodařením, části ploch v okolí nemovitostí, které jsou ještě PP slouží jako zahrady. S ohledem na polohu území je lokalita nejvíce ohrožena přioráváním plochy PP, nezachováním TTP při západní hranici území, přisekáváním ploch v okolí nemovitostí, eutrofizací pod nemovitostmi (výpustě, ukládání biomasy) a pod polními kulturami, kde se z okrajů PP stávají botanicky nevhodné plochy s výskytem ruderalních druhů rostlin, splachy z okolních kultur. Rozvoj keřových formací je v současné době potlačován důslednou sečí až k okrajům. Označení území v terénu odpovídá ploše managementu nikoliv katastrálnímu vymezení PP.

11.2. Hlavní důvody zpracování návrhu na vyhlášení PP:

Jednoznačné vymezení hranice přírodní památky vyhotoveným záznamem podrobného měření změn. Vydání zřizovacího předpisu formálně i obsahově odpovídajícího současnému právnímu

stavu na úseku ochrany přírody, jímž je dostatečně vymezen předmět ochrany a stanoveny bližší ochranné podmínky pro celé území.

11.3. K názvu zvláště chráněného území:

Název Rašelina zachovává tradiční název ZCHÚ.

11.4. Ke kategorii ochrany zvláště chráněného území:

Jedná se o území s výskytem otevřených stanovišť s výskytem na ně vázaných druhů. PP je typickým územím, na jehož formování se podílel člověk a u něhož není předpoklad ponechání samovolnému vývoji; zachování předmětů ochrany bude většinou možné pouze při přiměřeném hospodářském využívání území, které bude v případě absence nutné zastoupit řízenou péčí. Území není národního významu. Z těchto důvodů bude území při vyhlášení zařazeno do kategorie přírodní památka.

11.5. K předmětům ochrany:

Předmět ochrany je vymezen tak, aby obsáhl přírodní hodnoty území nově navržené PP v rozsahu habitatů výskytu cílových druhů. V předmětech ochrany je zahrnuta mozaika vlhkých a slatinných luk v jižní části území. as. *Cirsietum rivularis*; s navazujícími porosty L2.2 údolní jasanovo olšové luhy a sušších okrajů vlhkých a slatinných luk Svaz TEC *Violion caninae* Podhorské a horské smilkové trávníky a svaz TED *Nardo strictae-Juncion squarrosi* Vlhké smilkové louky se sítinou kostřbatou, které tvoří stanoviště s výskytem ohrožených druhů rostlin a živočichů: ostřice Davallova *Carex davalliana*, škarda čertkusolistá *Crepis molis* subsp. *hieracioides*, prstnatec májový *Dactylorhiza majalis*, všivec lesní *Pedicularis sylvatica*, kýchavice bílá *Veratrum album* subsp. *lobelianum*, upolín nejvyšší *Trollius altissimus*, otákárek fenyklový *Papilio machaon*, zlatohlávek tmavý *Oxythyrea funesta*, ropucha obecná *Bufo bufo*, skokan hnědý *Rana temporaria*, ještěrka živorodá *Zootoca vivipara*, zmije obecná *Vipera berus*, křepelka polní *Coturnix coturnix*, t'uhýk obecný *Lanius collurio*.

11.6. K cílům ochrany:

Cíle ochrany jsou formulovány v souladu s ustanoveními § 36 zákona, tak, aby bylo zajištěno zachování předmětu ochrany v příznivém stavu – zachování habitatů T1.5, T2.3D o dostatečné rozloze (celkem 2,1 ha) s reprezentativním výskytem na ně vázaných rostlin a živočichů. bez expanzního výskytu třtiny křovištní *Calamagrostis epigejos* a chrastice rákosovité *Phalaris arundinacea*

11.7. K návrhu bližších ochranných podmínek:

Bližší ochranné podmínky PP jsou navrženy v souladu s ustanovením § 44 zákona a jsou nastaveny tak, aby umožnily orgánu ochrany přírody usměrňovat činnosti, které nejsou zcela ošetřeny základními ochrannými podmínkami PP a mohly by vést k nežádoucím změnám dochovaného stavu přírodního prostředí.

11.8. K jednotlivým bližším ochranným podmínkám:

ad a/ *povolovat změny druhů pozemků nebo způsobů jejich využití:*

Předměty ochrany PP jsou vázány na stávající druh a způsob využití pozemků; jedná se TPP (47 % plochy), ornou půdu (53 % plochy). Proto změna druhu a způsobu využití pozemků znamená potenciální ohrožení předmětu ochrany PP a je navrhováno vázat ji na souhlas orgánu ochrany přírody. Především změna využití pozemku by vedla k tlaku na obměnu povolených

managementových činností, které by v konečném důsledku mohly poškodit předměty ochrany a na ně vázané populace ohrožených druhů organismů.

ad b/ povolovat a umisťovat stavby, provádět terénní úpravy:

Předmětem ochrany jsou především stanoviště s ohroženými habitaty. Záběr stanovišť nebo terénní úpravy stanovišť by vedly k nevratnému poškození předmětů ochrany.

ad c/ zřizovat skládky jakýchkoli materiálů, s výjimkou krátkodobého uložení dřevní hmoty na lesních pozemcích:

Lokality výskytu předmětu ochrany PP budou nevhodným umístěním skládky vážně poškozeny nebo zcela zničeny, a to především z důvodu záboru ploch, eutrofizace a šíření nežádoucích druhů rostlin.

ad d/ vyznačovat cyklistické trasy nebo trasy pro pěší:

Lokality výskytu předmětu ochrany PP budou nevhodným vedením trasy ohroženy nebo zcela zničeny, a to především z důvodu sešlapu, eutrofizace a šíření nežádoucích druhů rostlin.

ad e/ povolovat a provádět změny vodního režimu pozemků:

Z předmětů ochrany především jsou především vlhké a slatinné louky vázány na území s vyšší hladinou podzemní vody a specifickým vodním režimem. Narušení vodního režimu může znemožnit existenci druhů i společenstev uvedených v předmětu ochrany PP a představuje jeden z nejzávažnějších faktorů ohrožení předmětu ochrany PP, který navíc zpravidla nelze kompenzovat jinými řízenými zásahy.

ad f/ používat hnojiva a biocidní přípravky s výjimkou atraktantů a repelentů pro ochranu lesa:

Změna současné bilance dusíku nebo fosforu případně užití chemických prostředků v blízkosti ploch s výskytem předmětů ochrany může způsobit změnu vegetačních poměrů (šíření nitrofilních druhů), které budou směřovat k zániku habitatů T1.5, T2.3B.

ad g/ zřizovat příkrmovací zařízení nebo slániska a příkrmovat zvěř mimo příkrmovací zařízení:

Při příkrmování zvěře se obsah dusíkatých látek v půdě zvyšuje (jedná se o živiny obsažené v příkrmovacích komponentech nebo živiny obsažené v trusu zvířat, která se v místech příkrmování shromažďují), dochází příkrmováním zvěře lokálně ke zhoršování podmínek pro společenstva. Dále dochází v okolí příkrmovacích míst ke zvýšení intenzity sešlapu vlivem koncentrace zvěře. Sešlap je jedním z faktorů, které působí změnu struktury a druhového složení společenstev.

ad h/ vysazovat nebo vysévat rostliny anebo vypouštět živočichy, vysazovat dřeviny mimo pozemky určené k plnění funkcí lesa, nejde-li o činnosti prováděné podle schváleného plánu péče o přírodní památku.

Vysazování rostlin a vypouštění živočichů představuje značné riziko ať úmyslného nebo neúmyslného (doprovodného) zavlečení invazních druhů, které mohou zcela degradovat hodnotné původní biotopy. Vysazování původních druhů, které se v území vyskytují (např. posilování jejich populací), může ohrozit genetickou stabilitu populací. Neregulované vysazování dřevin mimo PUPFL může vést k znehodnocení otevřených stanovišť vlivem šíření výmladků dřevin na úkor předmětů ochrany.

ad h/ rozdělovat ohně:

Rozdělování ohňů je za určitých okolností v tomto území vysoce rizikovou činností, která může vést až k jeho velkému poškození.

ad i/ vjíždět a parkovat motorová vozidla a přívěsy na území přírodní památky, mimo místa vyhrazená orgány ochrany přírody (kromě vjezdu a setrvání vozidel orgánů státní správy, požární ochrany, zdravotní a veterinární služby vozidel vodohospodářských organizací, vlastníků pozemků a staveb, vozidel potřebných pro údržbu komunikací a pro lesní a zemědělské hospodaření).

Neregulované parkování a pojezd vozidel v ploše ZCHÚ by vedlo k nadměrnému pojezdu ploch, poničení vegetačního krytu a následné další eutrofizaci stanoviště, která by mohla vést k šíření nežádoucích druhů ruderálních nebo nitrofilních druhů rostlin.

11.9. K vymezení hranice zvláště chráněného území:

Nově navržená hranice PP je vedena po parcelních hranicích. Hranice byla navržena tak, aby všechny významné fenomény předmětu ochrany byly v území zahrnuty.

11.10. K vymezení ochranného pásma:

Přírodní památka nebude mít vyhlášené ochranné pásmo. Ochranným pásmem je tedy dle ust. § 37 odst. 1 zákona území /souvislý pás/ do vzdálenosti 50 m od hranic této přírodní památky. Činnostmi vázanými na souhlas orgánů ochrany přírody se tak stanou: umístování, povolování nebo provádění staveb, změna způsobu využití pozemků, terénní úpravy, změny vodního režimu pozemků nebo nakládání s vodami, použití chemických prostředků a změny druhu pozemků. Uvedeným bude zajištěno dostatečné nárazníkové pásmo, které zabezpečí ochranu zvláště chráněného území před rušivými vlivy z okolí.

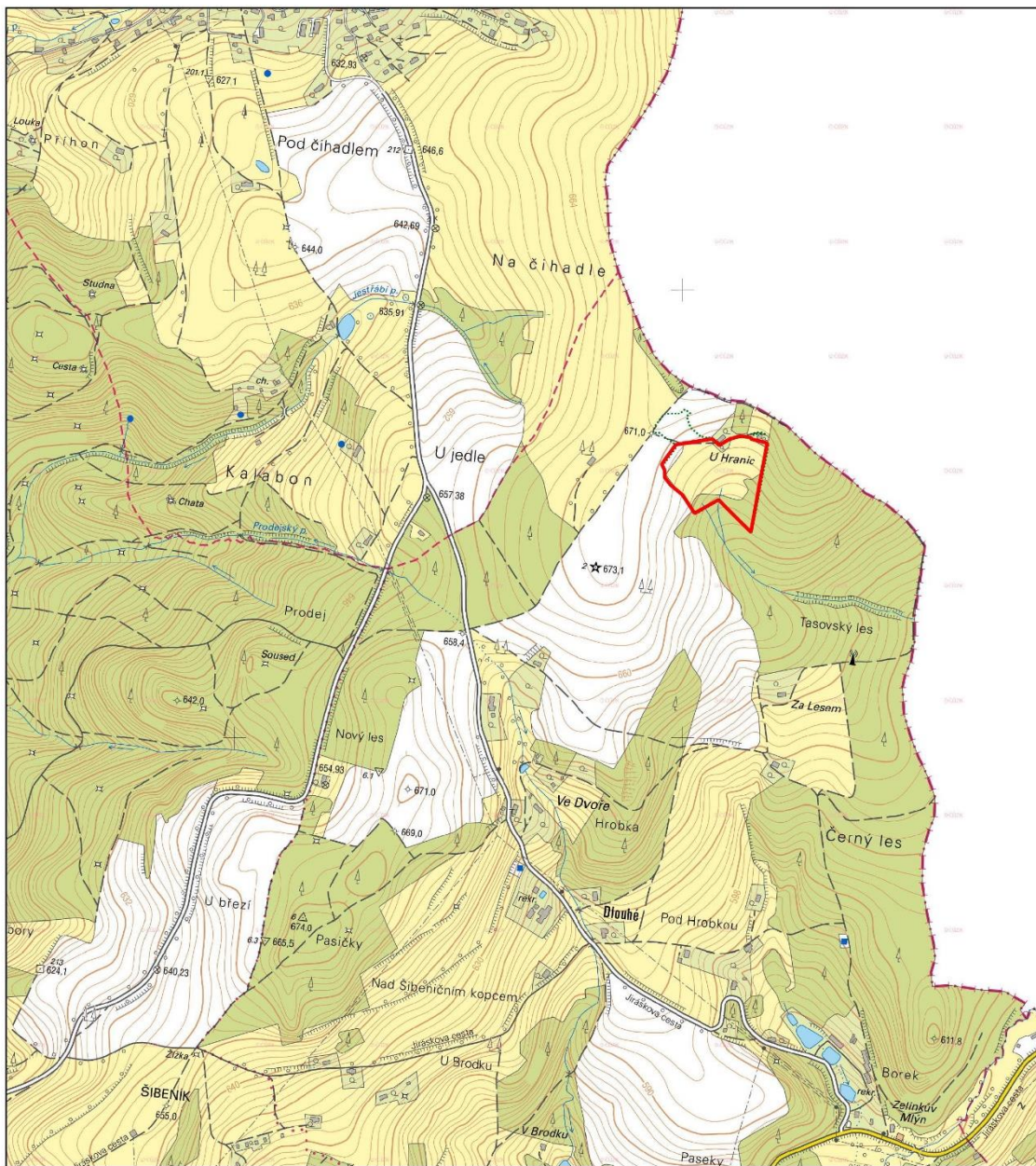
Přílohy:

č.1 - Orientační mapa PP

č.2 - Katastrální mapa se zákresem PP

č.3 - Parcelní vymezení PP

Příloha č.1 - Orientační mapa PP





 PP Rašelina

EKOSFER Solutions, s.r.o., 2019
WMS ZM 10, ČÚZK, 2019



Příloha č.2 - Katastrální mapa se zákresem



-  PP Rašelina
-  OP Rašelina

EKOSFER Solutions, s.r.o., 2019
WMS KN, ČÚZK, 2019

0 25 50 75 100 125 m



Příloha č.3 - Parcelní vymezení PP

Zvláště chráněné území:

Katastrální území: 707317 - Dlouhé

Číslo parcely podle KN	Číslo parcely podle PK nebo jiných evidencí	Druh pozemku podle KN	Způsob využití pozemku podle KN	Výměra parcely celková podle KN (m ²)	Výměra parcely v ZCHÚ (m ²)*
130/1		orná půda	orná půda	21855	16529
130/4		trvalý travní porost		14864	14612
Celkem					31141

*Části parcel byly vyměřeny pomocí počítačového prostředí GIS

Ochranné pásmo:

Přírodní památka nebude mít vyhlášené ochranné pásmo. Ochranným pásmem je tedy dle ust. § 37 odst. 1 zákona území /souvislý pás/ do vzdálenosti 50 m od hranic této přírodní památky.