

Plán péče

o

**přírodní památku
ČERNÁ STRÁŇ**

**na období
2025-2042**

Obsah

1. Základní údaje o zvláště chráněném území	3
1.1 Základní identifikační údaje	3
1.2 Údaje o lokalizaci území v rámci územně správního členění ČR	3
1.3 Vymezení území podle současného stavu katastru nemovitostí	3
1.4 Výměra území a jeho ochranného pásma	3
1.5 Překryv území s jiným typem ochrany	4
1.6 Kategorie IUCN	4
1.7 Předmět ochrany ZCHÚ	4
1.7.1 Předmět ochrany ZCHÚ podle zřizovacího předpisu	4
1.7.2 Předmět ochrany – současný stav	4
1.8 Cíl ochrany	5
2. Rozbor stavu zvláště chráněného území s ohledem na předmět ochrany	6
2.1 Popis území a charakteristika jeho přírodních poměrů	6
2.1.1 Stručný popis území a jeho přírodních poměrů	6
2.1.2 Přehled zvláště chráněných a významných ohrožených druhů rostlin a živočichů	6
2.1.3 Výčet a popis významných přirozených disturbančních činitelů působících v území v minulosti a současnosti	7
2.2 Historie využívání území a zásadní pozitivní i negativní vlivy lidské činnosti v minulosti a současnosti	7
2.3 Související plánovací dokumenty, správní akty a opatření obecné povahy	8
2.4 Současný stav zvláště chráněného území a přehled dílčích ploch	8
2.4.1 Základní údaje o lesích na lesních pozemcích	8
2.5 Souhrnné zhodnocení stavu předmětů ochrany, výsledků předchozí péče, dosavadních ochrannářských zásahů do území a závěry pro další postup	9
2.6 Stanovení prioritních zájmů ochrany území v případě jejich možné kolize	9
3. Plán zásahů a opatření	10
3.1 Výčet, popis a lokalizace navrhovaných zásahů a opatření v ZCHÚ	10
3.1.1 Rámcové zásady péče o ekosystémy a jejich složky nebo zásady jejich jiného využívání	10
3.1.2 Podrobný výčet navrhovaných zásahů a činností v území	12
3.2 Zásady hospodářského nebo jiného využívání ochranného pásma včetně návrhu zásahů a přehledu činností	12
3.3 Zaměření a vyznačení území v terénu	12
3.4 Návrhy potřebných administrativně-správních opatření v území	13
3.5 Návrhy na regulaci rekreačního a sportovního využívání území veřejností	13
3.6 Návrhy na vzdělávací a osvětové využití území	13
3.7 Návrhy na průzkum či výzkum a monitoring předmětu ochrany území	13
4. Závěrečné údaje	14
4.1 Předpokládané orientační náklady hrazené orgánem ochrany přírody podle jednotlivých zásahů (druhů činností)	14
4.2 Použité podklady a zdroje informací	14
4.3 Seznam používaných zkratk	14
4.4. Podklady pro plán péče zpracoval	15
5. Přílohy	16

1. Základní údaje o zvláště chráněném území

1.1 Základní identifikační údaje

evidenční číslo:	2450
kategorie ochrany:	přírodní památka
název území:	Černá stráň
druh právního předpisu, kterým bylo území vyhlášeno:	výnos
orgán, který předpis vydal:	Ministerstvo školství a kultury
číslo předpisu:	26.708/60-V/2
datum platnosti předpisu:	8.7.1960
datum účinnosti předpisu:	8.7.1960

1.2 Údaje o lokalizaci území v rámci územně správního členění ČR

kraj:	Královéhradecký
okres:	Hradec Králové
obec s rozšířenou působností:	Hradec Králové
obec s pověřeným obecním úřadem:	Hradec Králové
obec:	Hradec Králové
katastrální území:	Nový Hradec Králové (647187)

Příloha:

M1 – Orientační mapa s vyznačením území

1.3 Vymezení území podle současného stavu katastru nemovitostí

Zvláště chráněné území:

Katastrální území: (Nový Hradec Králové; 647187)

Číslo parcely podle KN	Číslo parcely podle PK nebo jiných evidencí	Druh pozemku podle KN	Způsob využití pozemku podle KN	Výměra parcely celková podle KN (m ²)	Výměra parcely v ZCHÚ (m ²)*
942/20		lesní pozemek		509098	117 587
Celkem					117 587

Ochranné pásmo:

Ochranné pásmo není vyhlášené, je jím tedy dle § 37 zákona č. 114/1992 Sb. pás do vzdálenosti 50 m od hranice ZCHÚ.

Příloha:

M2 – Katastrální mapa se zákresem ZCHÚ a jeho ochranného pásma

1.4 Výměra území a jeho ochranného pásma

Druh pozemku	ZCHÚ plocha v ha	Vyhlášené OP plocha v ha	Způsob využití pozemku	ZCHÚ plocha v ha
lesní pozemky	11,7587			
vodní plochy			zamokřená plocha	

			rybník nebo nádrž	
			vodní tok	
trvalé travní porosty				
orná půda				
ostatní zemědělské pozemky				
ostatní plochy			neplodná půda	
			ostatní způsoby využití	
zastavěné plochy a nádvoří				
plocha celkem	11,7587			

1.5 Překryv území s jiným typem ochrany

národní park:	--
chráněná krajinná oblast (včetně zóny):	--
překryv s jiným typem ochrany:	Nadregionální biokoridor Bohdanec - Vysoké Chvojno, Nadregionální biocentrum Vysoké Chvojno Do MZCHÚ a jeho OP zasahuje OP PP Sítovka, Do OP MZCHÚ zasahuje PP Sítovka
mezinárodní statut ochrany:	--
<u>Natura 2000</u>	
ptačí oblast:	--
evropsky významná lokalita:	--

1.6 Kategorie IUCN

IV - území pro péči o stanoviště/druhy

1.7 Předmět ochrany ZCHÚ

1.7.1 Předmět ochrany ZCHÚ podle zřizovacího předpisu

Smíšené, věkově a prostorově heterogenní porosty dubu, buku, lípy a habru a organismy na tato stanoviště vázané

1.7.2 Předmět ochrany – současný stav

A. ekosystémy

ekosystém	podíl plochy v ZCHÚ (%)	popis ekosystému	kód předmětu ochrany*
zbytky hercynských dubohabřin	Cca 50	zbytek smíšeného zčásti etážového porostu s charakteristickou, ale ochuzenou flórou a faunou, v okrajích s výsadbami nepůvodních druhů	a

*kód předmětu ochrany: a = předmět ochrany spadá pod definici předmětu ochrany dle zřizovacího předpisu ZCHÚ

B. druhy

Nejsou předmětem ochrany

C. útvary neživé přírody

Nejsou předmětem ochrany

1.8 Cíl ochrany

A. ekosystémy

ekosystém	cíl ochrany	indikátory cílového stavu
zbytky hercynských dubohabřin	Zachování a zlepšení stanoviště a druhů na něj vázaných	- strukturně a věkově diferenciovaných dubohabřin s relativně přirozenou skladbou alespoň na 6ha.

B. druhy

Nejsou předmětem ochrany

C. útvary neživé přírody

Nejsou předmětem ochrany

2. Rozbor stavu zvláště chráněného území s ohledem na předmět ochrany

2.1 Popis území a charakteristika jeho přírodních poměrů

2.1.1 Stručný popis území a jeho přírodních poměrů

Lokalita leží v tzv. Novohradeckých lesích, cca 7,5 km JZ od centra Hradce Králové. Jedná se o zbytek smíšeného zčásti etážového porostu dubohabřin s charakteristickou, ale ochuzenou flórou a faunou. Porosty jsou nestejnověké, ve střední části dochází lokálně k jejich rozpadu. Na těchto místech začíná být zastoupené mrtvé ležící a stojící dřevo.

Území leží v nadmořské výšce od 260 do 280m a spadá do teplé (T2) klimatické oblasti. Z hlediska fytogeografického se jedná o Chvojenskou plošinu, z hlediska geomorfologického o Orlickou tabuli.

2.1.2 Přehled zvláště chráněných a významných ohrožených druhů rostlin a živočichů

druh	kategorie podle vyhlášky č. 395/1992 Sb.	stupeň ohrožení*	popis biotopu druhu v ZCHÚ a aktuální početnost nebo vitalita populace, další poznámky
<i>Epipactis purpurata</i> kruštík modrofialový	O	NT	Jednotlivé nálezy Prausové z let 2005 a 2014 uvedené v předchozím plánu péče (Mikeska 2014), recentně nepotvrzen.
<i>Lilium martagon</i> lilie zlatohlávek	O	LC	Jednotlivé nálezy Prausové z let 2005 a 2014 uvedené v předchozím plánu péče (Mikeska 2014), recentně nepotvrzena.
<i>Lissotriton vulgaris</i> čolek obecný	SO	VU	Zastižen v území v roce 2014 Tláskalem (Mikeska 2014), 2 ex. 2023 (Vlastní data)
<i>Zootoca vivipara</i> ještěrka živorodá	SO	NT	Zastižen v území v roce 2014 Tláskalem (Mikeska 2014), 2 ex. 2023 (Vlastní data)
<i>Bufo bufo</i> ropucha obecná	SO	LC	Uváděna v území v roce 2014 Tláskalem (Mikeska 2014) bez dalších podrobností, 1 ex. 2023 (Vlastní data)
<i>Vipera berus</i> zmije obecná	SO	VU	Zastižena v území v roce 2014 Tláskalem (Mikeska 2014), recentně nepotvrzena.
<i>Anguis fragilis</i> slepýš křehký	SO	NT	Uváděna v území v roce 2014 Tláskalem (Mikeska 2014) bez dalších podrobností, 1 ex. 2023 (Vlastní data)
<i>Columba oenas</i> holub doupňák	SO	VU	Zaznamenán v roce 2014 v centrální části PP, dříve pravidelně hnízdil nedaleko PP (Tláskal in Mikeska 2014). V roce 2023 zaznamenán hlasový projev v prostoru PP (Vlastní data).
<i>Dendrocopos medius</i> strakapoud prostřední	O	VU	V roce 2012 zaznamenán 1 jedinec na severním okraji PP (Tláskal 2014), recentně nepotvrzen.
<i>Ficedula albicollis</i> lejsěk bělokrký		NT	V předchozích letech nepravidelně hnízdil (Tláskal 2014). V roce 2023 zaznamenán hlasový projev v prostoru PP (Vlastní data).
<i>Sciurus vulgaris</i> veverka obecná	O	DD	Zastižena v území v roce 2014 Tláskalem (Mikeska 2014), recentně nepotvrzena.
<i>Calosoma inquisitor</i> krajník hnědý	O		Zaznamenán v roce 1998 Mikátem (Mikeska 2014), recentně nepotvrzen.
<i>Cryptocephalus janthinus</i> krytohlav		NT	Záznam z 18.5.1999 Kopecký (Mikeska 2014), recentně nepotvrzen
<i>Drepana curvatula</i> srpokřídlec olšový		VU	Běžný druh olšových porostů. 25.7.2014 – 1 ex. Mikát (Mikeska 2014), recentně nepotvrzen.

<i>Stenagostus rufus</i> kovařík červený		NT	Druh s vazbou na starší jehličnaté porosty. 25.7.2014 – 1 ♀, Mikát (Mikeska 2014). Recentně nepotvrzen.
<i>Laemophloeus kraussi</i>		EN	Vzácný druh, žijící pod kůrou odumřelých, nahnilých větví listnatých dřevin. Zaznamenán 31.5.2014 – 3 ex. Mikát (Mikeska 2014). Recentně nepotvrzen
<i>Endomychus coccineus</i> pýchavkovník červený		VU	Nehojný saproxylický druh, nalézáný na stromových houbách, pod kůrou a v houbami prorostlém dřevě. Zaznamenán 31.5.2014 – 1 ex. Mikát (Mikeska 2014). Recentně nepotvrzen
<i>Serropalpus barbatus</i> lenec		NT	Nehojný druh zachovalých jehličnatých porostů. Zaznamenán 25.7.2014 – 1 ♂ Mikát (Mikeska 2014). Recentně nepotvrzen.
<i>Pseudeuparius sepicola</i> větvníček		NT	Druh s vazbou na starší listnaté lesní porosty. Zaznamenán 31.5.2014 – 1 ex. Mikát (Mikeska 2014). Recentně nepotvrzen.
<i>Gasterocercus depressirostris</i> krytonosec		VU	Šířící se druh nosatce s vazbou na odumírající duby. Zaznamenán 25.7.2014 – 2 ex, Mikát (Mikeska 2014). Recentně nepotvrzen.
<i>Acallocrates colonnellii</i> krytonosec		NT	Druh s vazbou na odumřelé větve listnatých dřevin. Zaznamenán 31.5.2014 – 2 ex. Mikát (Mikeska 2014). Recentně nepotvrzen.

* dle aktuálních červených seznamů ČR

2.1.3 Výčet a popis významných přirozených disturbančních činitelů působících v území v minulosti a současnosti

a) abiotické disturbanční činitele

Na strukturu lesních porostů přirozeně působí zejména vítr, ale i další faktory – např. mokrá sněž. Uvedené abiotické faktory zcela jistě působí v korelaci s biotickými faktory.

b) biotické disturbanční činitele

Na rozpadu porostů se samozřejmě podílí biotické faktory zejména v podobě hmyzu či hub. Tyto organismy urychlují hynutí stromů a jejich následnou degradaci – urychlují tedy i jejich padání.

2.2 Historie využívání území a zásadní pozitivní i negativní vlivy lidské činnosti v minulosti a současnosti

a) ochrana přírody

Území je chráněno od roku 1960. Dle leteckých snímků se jednalo v době vyhlášení o prakticky stejný jehličnatý porost, jako byly porosty v okolí. Péče v podstatě spočívá ve vyloučení běžného lesnického hospodaření, zejména v posledních cca 20-30 letech, kdy byly omezeny i nahodilé těžby a dosaženo ponechávání alespoň části mrtvého dřeva. Z pohledu ochrany přírody by bylo vhodné realizovat cílené zásahy (např. uvolňování starších stromů) a tím pomoci zvýšit prostorovou i věkovou heterogenitu porostů, což by pomohlo zvýšit druhovou diverzitu rostlin a živočichů. V posledních letech začíná docházet k v centru MZCHÚ k rozpadu části porostu, dochází také k přirozenému zvýšení zastoupení odumírajícího a mrtvého, stojícího i ležícího dřeva. Tyto aspekty je nutné hodnotit kladně.

V centrální - na prosvětlené části - dochází k jednotlivým dosadbám vhodných druhů dřevin.

Značně problematické jsou okrajové části, kde bylo před cca 30 lety přistoupeno k plošné těžbě a výsadbě nevhodných dřevin – monokultur smrku a na východě k podivným směsem zahrnujícím mj. nepůvodní dub červený, modřín, a jedli obrovskou.

b) lesní hospodářství

Lesní porosty v rámci MZCHÚ jsou původně běžně lesnický obhospodařované – ve 30. letech dle leteckých snímků došlo v celé oblasti k plošným obnovám porostů s výsadbou nevhodné druhové skladby zahrnující zejména smrk a borovici. Před cca 30 lety došlo k ochranářsky zcela nevhodným těžbám a výsadbám nevhodných druhů – viz odstavec a.

c) zemědělské hospodaření

Na lokalitě nejsou zemědělské pozemky.

d) rybníkářství

Na lokalitě nejsou rybníky či jiné vodní plochy.

e) myslivost

Území je součástí honitby CZ5205505020 Městské lesy - režijní. Na lokalitě nebyly zjištěny negativní činnosti související s realizací myslivosti (újedi, krmelce atp.)

f) rybářství

Na lokalitě nejsou vodní plochy, území není součástí rybářského revíru.

g) rekreace a sport

Lokalita je součástí Novohradeckých lesů, které jsou ve velké míře využívány k volnočasovým aktivitám obyvatel Hradce králové a Pardubic. Na jižní straně prochází naučná stezka. Cesty podél a v MCHÚ jsou hojně využívány cyklisty, běžci i turisty.

h) těžba nerostných surovin

Na lokalitě se netěžily a netěží nerostné suroviny, nenachází se zde žádná výhradní ložiska nerostných surovin, chráněná ložisková území, prognózní zdroj, ani není stanoven dobývací prostor.

i) jiné způsoby využívání

Nejsou známy další způsoby využívání.

2.3 Související plánovací dokumenty, správní akty a opatření obecné povahy

Pro lesní porosty je zpracován lesní hospodářský plán – viz kap. 2.4.1.

2.4 Současný stav zvláště chráněného území a přehled dílčích ploch

2.4.1 Základní údaje o lesích na lesních pozemcích

Přírodní lesní oblast	17 – Polabí
Lesní hospodářský celek / zařizovací obvod	509422 ML Hradec Králové
Výměra LHC (zařizovacího obvodu) v ZCHÚ (ha)	11,7587
Období platnosti LHP (LHO)	1.1.2015-31.12.2024
Organizace lesního hospodářství	revír Císařská studánka

Přehled výměr a zastoupení souborů lesních typů

Přírodní lesní oblast:				
Soubor lesních typů (SLT)*	Název SLT	Přirozená dřevinná skladba SLT	Výměra (ha)	Podíl (%)
2O	Jedlo(buková) doubrava	db6, bk2, jd2, lp, hb	2,51	21,3
2P	Kyselá jedlová doubrava	db6, bk1, jd3, os	2,82	23,8
2B	Bohatá buková doubrava	db6, bk3, hb1, lp, břek, jv, (cer), slabě keře	2,01	17,2
2D	Obohacená buková doubrava	db6, bk1, lp1, jv1, hb1, jl (slabě keře)	4,42	37,7
Celkem			11,76	100 %

Přílohy:

T1 - Popis lesních porostů a výčet plánovaných zásahů v nich

M3- Mapa dílčích ploch a objektů

M4 - Lesnická mapa typologická

M5 - Mapa stupňů přirozenosti lesních porostů

2.5 Souhrnné zhodnocení stavu předmětů ochrany, výsledků předchozí péče, dosavadních ochrannářských zásahů do území a závěry pro další postup

A. ekosystémy

ekosystém:	zbytky hercynských dubohabřin		
indikátory cílového stavu	aktuální hodnoty indikátorů a zhodnocení stavu a trendu vývoje útvaru neživé přírody ve vztahu k provedené péči a působícím vlivům		
- strukturálně a věkově diferenciovaných dubohabřin s relativně přirozenou skladbou alespoň na 6ha	Zbytek smíšeného borového víceetážového porostu, místy ve stádiu rozpadu na cca 6 ha		
	stav:	zhoršený	
	trend vývoje:	setrvalý	

B. druhy

nejdou předmětem ochrany zastoupeny

C. útvary neživé přírody

nejdou zastoupeny

2.6 Stanovení prioritních zájmů ochrany území v případě jejich možné kolize

Konflikty se nepředpokládají.

3. Plán zásahů a opatření

3.1 Výčet, popis a lokalizace navrhovaných zásahů a opatření v ZCHÚ

3.1.1 Rámcové zásady péče o ekosystémy a jejich složky nebo zásady jejich jiného využívání

a) péče o lesní ekosystémy na lesních pozemcích

Číslo směrnice	Kategorie lesa	Soubory lesních typů	Cílový předmět ochrany
1	příměstské a další lesy se zvýšenou rekreační funkcí	2O 2P 2B 2D	strukturně a věkově diferenciované dubohabřiny
Předpokládaná cílová druhová skladba dřevin			
SLT	Druhy dřevin a jejich orientační podíly v cílové druhové skladbě (%)		
2O	db6, bk2, jd2, lp, hb		
2P	db6, bk1, jd3, os		
2B	db6, bk3, hb1, lp, břek, jv, (cer), slabě keře		
2D	db6, bk1, lp1, jv1, hb1, jl (slabě keře)		
Porostní typ A		Porostní typ B	
části porostů s převahou dřevin přirozené dřevinné skladby		části porostů s převahou geograficky nepůvodních dřevin – <i>vylišeno jako dílčí plochy a až e</i>	
Základní rozhodnutí			
Hospodářský způsob (forma)		Hospodářský způsob (forma)	
výběrný, podrostní		výběrný, podrostní, násečný	
Obmýtlí*	Obnovní doba*	Obmýtlí*	Obmýtlí*
DB 140-200	20-40	80-120	20-30
ostatní listnáče 100-140 (pařezina 30-50)	20-30 (10-20)		
Dlouhodobý cíl péče o lesní porosty			
Prostorově a věkově heterogenní světlé listnaté porosty s přirozenou dřevinnou skladbou a převahou dubu. Porosty se stálým zastoupením ležícího i stojícího odumírajícího a mrtvého dřeva.		Postupná přeměna nevhodné druhové skladby. Směřování k prostorově a věkově heterogenním světlým listnatým porostům s přirozenou dřevinnou skladbou a převahou dubu. K porostům se stálým zastoupením ležícího i stojícího odumírajícího a mrtvého dřeva.	
Způsob obnovy a obnovní postup			

<p>Vhodnou formou je výběrné či podrovní hospodaření. Při těžbě uvolňovat především dutinové a netvárné a starší stromy. Kostra mateřského porostu v obnovovaných partiích (minimálně ve formě výstavků) by měla zůstat zachována (pro podporu biodiverzity a udržení vývojové kontinuity porostu).</p> <p>Během platnosti plánu péče je vyloučeno přednostně těžit nejstarší DB.</p> <p>Vždy je nutné zachovat v porostní skupině na ha cca 10-20 suchých či odumírajících stromů (preferovat DB). Pokud chybí v porostní skupině suché či odumírající stromy je vyloučeno těžit stromy perspektivní v tomto směru (zejména DB). Při těžbě ponechávat z každé těžby na místě do rozpadu veškeré hroubí (vč. kmenů!). Padlé kmeny neodklízet a ponechat na místě do rozpadu (s výjimkou kmenů spadlých přes cesty).</p> <p>Přednostně obnova přirozená. K umělé obnově je možné přistoupit, jen pokud nedojde ke zmlazení. Je vyloučena mechanizovaná příprava půdy a frézování pařezů.</p>	<p>Vhodnou formou je výběrné či podrovní hospodaření. Náseky realizovat formou kotlíků o PRŮMĚRU max. do 1,5 výšky porostů (max. 0,25ha).</p> <p>Během platnosti plánu péče je vyloučeno těžit jakékoliv dřeviny v souladu s SLT. Při těžbě uvolňovat především dutinové a netvárné a starší stromy. Během platnosti plánu péče je vyloučeno přednostně těžit nejstarší dřeviny a předrostlíky.</p> <p>Vždy je nutné zachovat v porostní skupině na ha cca 10-20 suchých či odumírajících stromů (zejména DB). Pokud chybí v porostní skupině suché či odumírající stromy je vyloučeno těžit stromy perspektivní v tomto směru (zejména DB). Při těžbě ponechávat z každé těžby na místě do rozpadu veškeré hroubí (vč. kmenů!) LTX a BO, u SM ponechávat cca 30-50%. Padlé kmeny neodklízet a ponechat na místě do rozpadu (s výjimkou kmenů spadlých přes cesty).</p> <p>Přednostně obnova přirozená. K umělé obnově je možné přistoupit, jen pokud nedojde ke zmlazení či druhové složení zmlazení nebude odpovídat dané SLT. Je vyloučena mechanizovaná příprava půdy a frézování pařezů.</p>
-----------------------------------------------------------------------------------------------------------------------------------------------------------------------------------------------------------------------------------------------------------------------------------------------------------------------------------------------------------------------------------------------------------------------------------------------------------------------------------------------------------------------------------------------------------------------------------------------------------------------------------------------------------------------------------------------------------------------------------------------------------------------------------------------------------------------------------------------------------------------------------------------------------------------------------------------------------------------------------------------------------	-----------------------------------------------------------------------------------------------------------------------------------------------------------------------------------------------------------------------------------------------------------------------------------------------------------------------------------------------------------------------------------------------------------------------------------------------------------------------------------------------------------------------------------------------------------------------------------------------------------------------------------------------------------------------------------------------------------------------------------------------------------------------------------------------------------------------------------------------------------------------------------------------------------------------------------------------------------------------------------------------------------------------------------------------------------------------------------------------------------------

Způsob zalesnění, stanovení druhů a procento melioračních a zpevňujících dřevin při obnově porostu

Dřevinami přirozené dřevinné skladby vhodné provenience.

Dřeviny uplatňované při zalesnění za použití umělé obnovy (%)

SLT	druh dřeviny	komentář k způsobu použití dřeviny při umělé obnově
2O	db6, bk2, jd2, lp, hb	
2P	db6, bk1, jd3, os	
2B	db6, bk3, hb1, lp, břek, jv,	
2D	(cer), slabě keře db6, bk1, lp1, jv1, hb1, jl (slabě keře)	

Péče o nálety, nárosty a kultury a výchova porostů,

Dle potřeby využít plošnou ochranu pro podporu zmlazení (generativního i vegetativního) a to i v případě prosvětlovaných porostů. Dále individuální ochranu, nebo nátěry chemickými repelenty.

Včasnými zásahy zlepšit porostní strukturu a druhovou skladbu. U mladých porostů rychlá redukce nepůvodních druhů dřevin, šetřit spodní patro a keře. Udržovat převážně světlejší charakter porostů s různě velkými světlinami a se staršími stromy. Zásahy na úpravu prostorové diferenciace by měly být prováděny zejména ve stejnověkových horizontálně zapojených částech porostů (v úrovni s nestejnou intenzitou po ploše za účelem prostorové a tloušťkové rozrůzněnosti).

Opatření ochrany lesa včetně provádění nahodilých těžeb

<p>Monitoring zdravotního stavu, následný zdravotní výběr. Sledovat míru okusu a v případě větších škod realizovat rozsáhlejší oplocení zmlazení. Vyloučení použití herbicidů a insekticidů.</p> <p>Ponechání doupných stromů, odumírajících stromů, torz a stojícího i ležícího mrtvého dřeva.</p> <p>Nahodilá těžba pouze v případě rizika pádu na cesty.</p> <p>Při těžbě maximální měrou šetřit půdní kryt.</p>	<p>Monitoring zdravotního stavu, následný zdravotní výběr. Sledovat míru okusu a v případě větších škod realizovat rozsáhlejší oplocení zmlazení. Vyloučení použití herbicidů a insekticidů.</p> <p>Ponechání doupných stromů, odumírajících stromů, torz a stojícího i ležícího mrtvého dřeva.</p> <p>Nahodilá těžba v případě dřevin neodpovídajících přirozené dřevinné skladbě bez omezení. U ostatních pouze v případě rizika pádu na cesty.</p> <p>Při těžbě maximální měrou šetřit půdní kryt.</p>
---------------------------------------------------------------------------------------------------------------------------------------------------------------------------------------------------------------------------------------------------------------------------------------------------------------------------------------------------------------------------------------------------------------------	-----------------------------------------------------------------------------------------------------------------------------------------------------------------------------------------------------------------------------------------------------------------------------------------------------------------------------------------------------------------------------------------------------------------------------------------------------------------------------------------------------------

Poznámka
--

Přílohy:

M4 - Lesnická mapa typologická

M5 - Mapa stupňů přirozenosti lesních porostů

b) péče o populace a biotopy rostlin a hub

Realizace navržených zásahů – ponechávání velkého množství mrtvého dřeva a zachování či zvýšení heterogenity druhové skladby dřevin - podpoří i chráněné a ohrožené druhy zejména hub. Další opatření nejsou nutná.

c) péče o populace a biotopy živočichů

Realizace navržených zásahů podpoří i chráněné a ohrožené druhy živočichů. Realizace by měla vést ke zvýšení stanovištní a tedy i druhové diverzity, spočívá ve vytvoření škály různě osluněného poškozeného, odumírajícího a mrtvého dřeva.

3.1.2 Podrobný výčet navrhovaných zásahů a činností v území**a) lesy na lesních pozemcích**

Zásahy spočívají ve vyloučení běžného lesnického hospodaření. Navržená opatření mají za cíl zvýšit prostorovou a věkovou heterogenitu porostů, zvýšit nabídku různě osluněného odumírajícího a mrtvého dřeva a to jak stojícího, tak ležícího. Cílem je také úprava dřevinné skladby, tak aby odpovídala dané SLT, úprava v mladších částech porostu (do 40 let věku) s výrazně odchylným zastoupením druhů dřevin by měla být rychlejší – cílem je minimalizovat jejich negativní vliv na podrost (zejména u dubu červeného, modřínů a monokulturních výsadeb smrku).

Příloha:

T1 - Popis lesních porostů a výčet plánovaných zásahů v nich

M3 - Mapa dílčích ploch a objektů

3.2 Zásady hospodářského nebo jiného využívání ochranného pásma včetně návrhu zásahů a přehledu činností

Na lesních pozemcích v rámci OP by bylo vhodné vyloučit holosečné hospodaření a nahradit je výběrným podrobním či násečným hospodářským způsobem, vyloučeny by měly být holoseče. Náseky by měly být formou kotlíků o průměru maximálně do výšky porostů. Péče by měla směřovat ke vzniku či udržení prostorově a věkově heterogenních světlých porostů s přirozenou dřevinnou skladbou. Porosty by měly být se stálým zastoupením ležícího i stojícího odumírajícího a mrtvého. Cílem by mělo být dosáhnout a udržet nižší zakmenění – 6-8 (tzn. mezi 70 a 80%). Měla by být vyloučena mechanická příprava půdy.

V rámci celého OP je vyloučeno využití insekticidů.

Činnosti v ochranném pásmu zasahující do přiléhající PP Sítovka musí být podřízeny plánu péče pro tuto MZCHÚ.

3.3 Zaměření a vyznačení území v terénu

V průběhu první poloviny platnosti plánu péče provést obnovení pruhového značení a případnou opravu stojanů cedulí s malým státním znakem.

3.4 Návrhy potřebných administrativně-správních opatření v území

a) vyhledávací dokumentace

Je vhodné zvážit upravení ochranného pásma tak, aby nezasahovalo do přiléhající PP Sítovka a jejího OP, případně posoudit možnost sloučení obou rezervací do jedné.

b) návrhy potřebných správních rozhodnutí o výjimkách, povoleních nebo souhlasech

Bez návrhu.

c) ostatní

Bez návrhu.

3.5 Návrhy na regulaci rekreačního a sportovního využívání území veúřejnosti

Vlastní lokalita není využívána k rekreačním a sportovním aktivitám, ty se soustředí pouze na zpevněné cesty vedoucí po hraně MZCHÚ. V současnosti proto není nutné tyto aktivity regulovat.

3.6 Návrhy na vzdělávací a osvětové využití území

V současné době po jižní hranici prochází naučná stezka městských lesů. Obsah panelů neodpovídá zcela novým poznatkům a bylo by je vhodné modernizovat. Pokud by došlo k úpravě panelů na přilehlé PP Sítovka, je vhodné aktivity spojit. V tom případě by bylo vhodné nahradit stávající velkoformátové panely drobnými stojánky s QR kódem směřujícím na webové stránky, kde by mohly být rozsáhlé informace k danému území.

3.7 Návrhy na průzkum či výzkum a monitoring předmětu ochrany území

Na lokalitě by bylo vhodné provést rozsáhlý mykologický průzkum a dále provést aktualizaci entomologického průzkumu zaměřeného na motýly s noční aktivitou a na xylofágní druhy hmyzu.

4. Závěrečné údaje

4.1 Předpokládané orientační náklady hrazené orgánem ochrany přírody podle jednotlivých zásahů (druhů činností)

Druh zásahu (činnost)	Odhad množství (např. plochy)	Četnost zásahu za období plánu péče	Orientační náklady za období platnosti plánu péče (Kč)
obnova pruhového značení	1,8 km,	1x	48 000
N á k l a d y c e l k e m (Kč)			48 000

Pozn.: Tabulka nezahrnuje případné náhrady vlastníkovu lesa za omezení hospodaření a předčasnou těžbu.

4.2 Použité podklady a zdroje informací

Anděra & Hanzal 2019: Červený seznam savců České republiky (The Red List of mammals of the Czech Republic). Příroda, Praha, 34: 155-176.

Grulich V. & Chobot K. (eds.) (2017): Červený seznam ohrožených druhů České republiky. Cévnaté rostliny. Agentura ochrany přírody a krajiny České republiky, Praha, 178 pp.

Hejda R, Farkač J, Chobot K. (eds.) (2017): Červený seznam ohrožených druhů České republiky. Bezobratlí. Agentura ochrany přírody a krajiny České republiky, Praha, 611 pp.

Chytrý M., Kučera T. & Kočí M. (eds.) (2001): Katalog biotopů České republiky. AOPK ČR, Praha.

Mikát M. (2014): Maloplošná chráněná území na území Městských lesů Hradce Králové: PP Černá stráň, PP Sítovka a PP U císařské studánky Entomologický průzkum v roce 2014. Msc. depon in AOPK ČR, Praha.

Mikeska M. (2014): Plán péče o přírodní památku Černá stráň na období 2015 – 2024. Msc. depon in AOPK ČR, Praha, pp 23.

Tláškal I. (2014): Zoologický průzkum PP Sítovka, U Sítovky, PP Černá stráň, PP U Císařské studánky – podklad pro zpracování plánu péče. Msc. depon in AOPK ČR, Praha.

<http://www.ndop.cz>

<http://www.drusop.cz>

<http://www.geology.cz>

<http://www.geofond.cz>

<https://cs.wikipedia.org>

4.3 Seznam používaných zkratk

AOPK ČR – Agentura ochrany přírody a krajiny České republiky,

CR, EN, VU, NT, DD – kategorie ohrožení podle Červeného seznamu ohrožených druhů bezobratlých, obratlovců a mechorostů: kriticky ohrožený, ohrožený, zranitelný, téměř ohrožený, nedostatečně známý taxon

IUCN – Mezinárodní svaz ochrany přírody

KN – katastr nemovitostí

NDOP – nálezová databáze ochrany přírody

OP – ochranné pásmo

PP – přírodní památka

O – kategorie zvláště chráněných druhů podle Vyhlášky č. 395/1992 Sb.: ohrožený

ÚSOP – Ústřední seznam ochrany přírody

ZCHD – zvláště chráněný druh

ZCHÚ – zvláště chráněné území

MSZ – cedule s malým státním znakem

4.4. Podklady pro plán péče zpracoval

a vlastní plán péče zpracoval:

Oldřich Čížek, Hutor z.s., J. Purkyně 1616, 500 02 Hradec Králové

Ilona Černá, Hutor z.s., J. Purkyně 1616, 500 02 Hradec Králové

Doporučená citace

Čížek O. & Černá I. (2023): Plán péče o přírodní památku Černá stráň 2025-2034. Msc. depon.
in KÚ Královehradeckého kraje, Hradec Králové, pp 25.

Plán péče není dílem autorským, ale úředním podle § 3 písm. a) zákona č. 121/2000 Sb. (autorský zákon).

5. Přílohy

Tabulky: Příloha T1 - **Popis lesních porostů a výčet plánovaných zásahů v nich**
(Tabulka k bodu 2.4.1 a k bodu 3.1.2).

Mapy: Příloha M1 - **Orientační mapa s vyznačením území**

Příloha M2 - **Katastrální mapa se zákresem ZCHÚ a jeho ochranného pásma**

Příloha M3 - **Mapa dílčích ploch a objektů**

Příloha M4 - **Lesnická mapa typologická**

Příloha M5 - **Mapa stupňů přirozenosti lesních porostů**

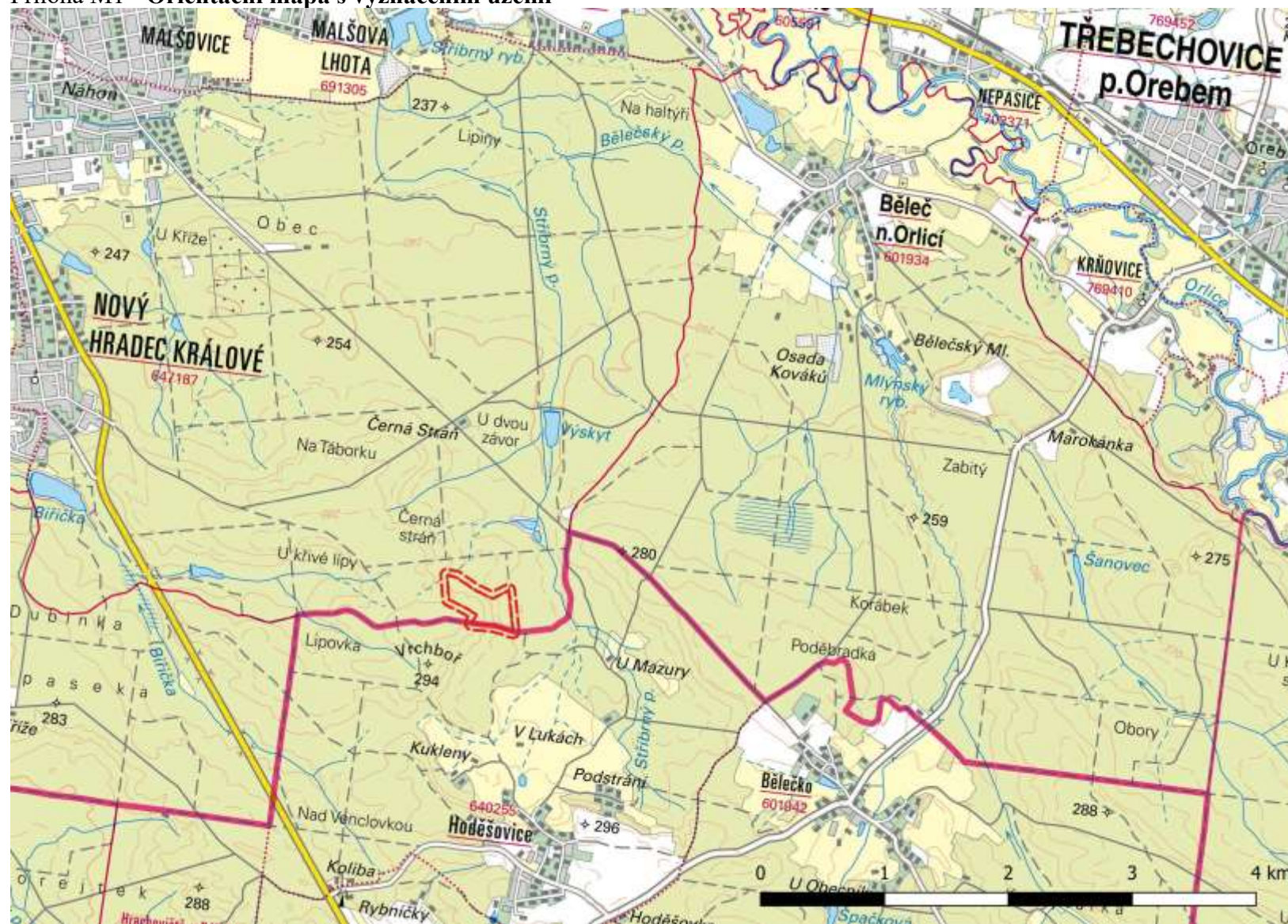
Další přílohy: Příloha P1 – **Základní průzkum se zaměřením na chráněné organismy**

Vrstvy: Příloha V1 - **Digitální grafické znázornění průběhu hranic dílčích ploch**

Příloha T1 - Popis lesních porostů a výčet plánovaných zásahů v nich

označení JPRL/dílčí plochy	část JPRL/dílčí plochy	výměra (ha)	číslo rámcové směrnice/porostní typ	dřeviny	zastoupení dřevin (%)	stupeň přirozenosti	doporučený zásah	naléhavost	Poznámka (další charakteristika, významné druhy atd.)							
105 B 16/6/2	zahrnuje dílčí plochy a až e	11,87	Dílčí plocha a 1B	<i>Pro celou JPRL</i>		les významný pro biodiverzitu	Dílčí plocha a Rekonstrukce – během decénia vytěžit veškerý MD, JDO, DBC a 50% SM. Kombinovat náseky s podrobným způsobem. Zásah rozdělit do dvou etap s odstupem minimálně 5 let. Mezi plochou a a c ponechat kulisu. Nezalesňovat, dle zmlazení provést dosadbu chybějících druhů.	1	Dílčí plocha a Cca 30. letá výsadba SM, s přimíseným KL, LP, DBC, MD, JDO, HB, BR, BO (celkově do 20%)							
				etáž 2												
										SM	35					
										BO	20					
										DBZ	15					
										BR	6					
										HB	5					
										KL	5					
										LP	4					
										MD	4					
										JDO	3					
										DBC	2					
										JD	1					
										Dílčí plocha b 1B				Dílčí plocha b Rekonstrukce – během decénia vytěžit 50% SM. Kombinovat náseky s podrobným způsobem. Zásah rozdělit do dvou etap s odstupem minimálně 5 let. Nezalesňovat, dle zmlazení provést dosadbu chybějících druhů.	1	Dílčí plocha b Cca 30. letá výsadba SM, s přimíseným KL, LP, HB (celkově do 5%).
											etáž 6					
											HB	35				
											SM	20				
											BO	10				
										Dílčí plocha d 1B	JS	10		Dílčí plocha d Rekonstrukce – během decénia vytěžit 60% SM. Kombinovat náseky s podrobným způsobem. Zásah rozdělit do dvou etap s odstupem minimálně 5 let. Nezalesňovat, dle zmlazení provést dosadbu chybějících druhů.	2	Dílčí plocha d Cca 30. letá výsadba SM, s přimísenými LTX (celkově do 5%).
											LP	10				
				BB	8											
				DBZ	3											
				OL	2											
				KL	2											
			Dílčí plocha c 1B	etáž 16			Dílčí plocha c Rekonstrukce – během decénia vytěžit 90% SM a veškerý MD. Zásah provést jednorázově. Nezalesňovat, nedosazovat.	2	Dílčí plocha c Cca 20. letá výsadba SM s výrazným podílem (cca 40-50%) BO, MD, a LTX (celkově do 5%).							
				DBZ	70											
				SM	15											
				BO	11											
				BK	1											
				KL	1											
			Zbývající část porostu 1A	LP	1		Zbývající část porostu Clonnou sečí snížit podíl SM v horní etáži na cca 5% a v prostřední na cca 10%. V horní etáži clonnou sečí snížit podíl BO na 5-8%. Odstranit veškerý MD. Přednostně uvolňovat nejstarší stromy v porostu, přednostně DB.	2								
				MD	1											

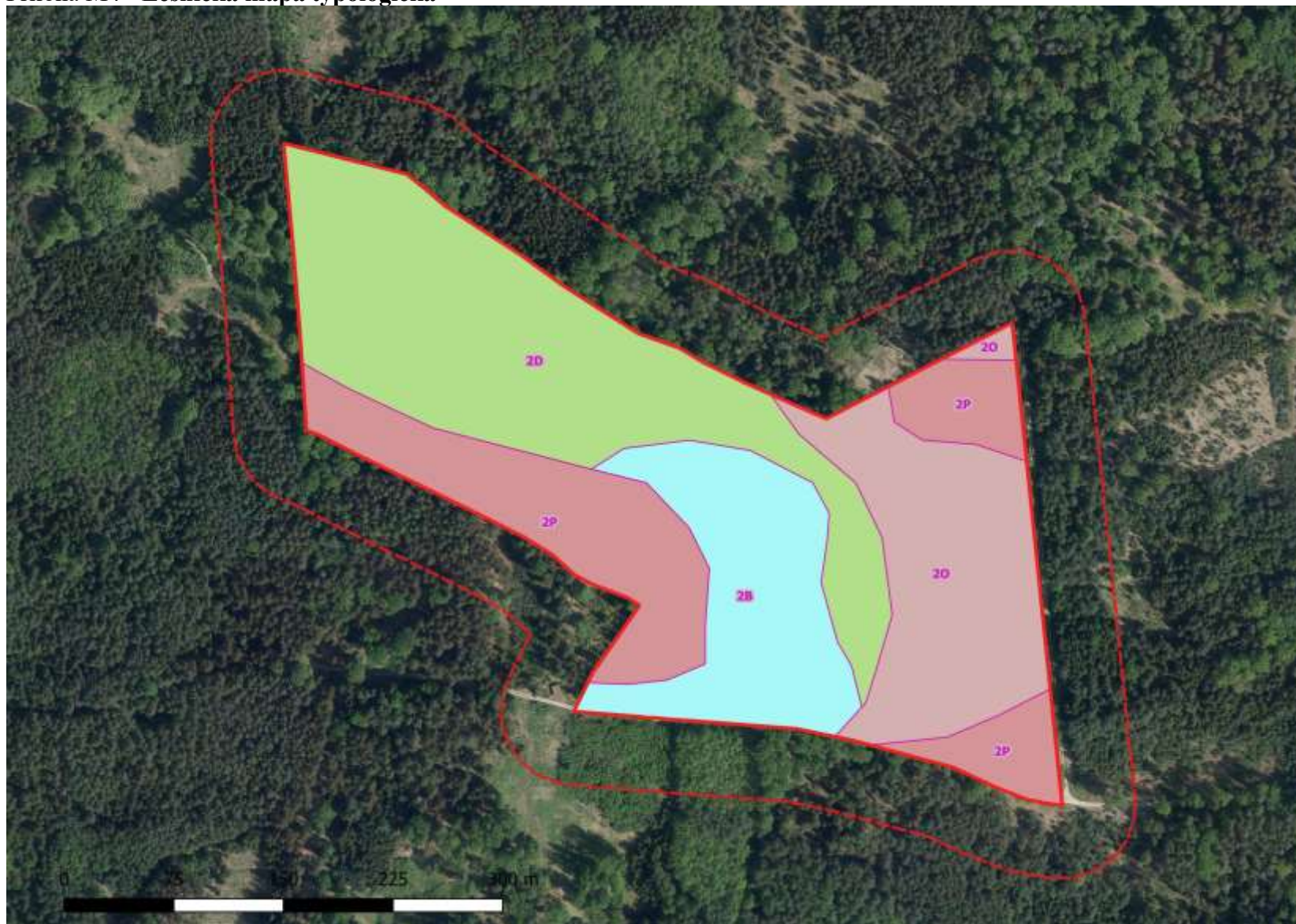
Příloha M1 - Orientační mapa s vyznačením území



Příloha M2 - Katastrální mapa se zákresem ZCHÚ a jeho ochranného pásma



Příloha M4 - Lesnická mapa typologická



Příloha M5 - **Mapa stupňů přirozenosti lesních porostů**
fialově – les významný pro biodiverzitu



Příloha P1 – Základní průzkum se zaměřením na chráněné organismy

V rámci lokality byl dle smlouvy proveden základní průzkum cílený na potvrzení výskytu zvláště chráněných druhů. Dále byla věnována pozornost předmětům ochrany. V rámci lokality PP Sítovka tak byl v roce 2023 proveden botanický, vertebratologický a entomologický průzkum (zaměřený na Lepidoptera s noční aktivitou a xylofágní Coleoptera).

Botanika

Lokalita byla navštívena v průběhu celkem 3x v termínech 21.5.2023, 20.6.2023 a 15.8. 2023, tedy tak aby byl podchycen jarní aspekt.

Lokalita byla rovnoměrně prochozena s cílem podchytit celkovou variabilitu v biotopech.

Na lokalitě nebyl zjištěn žádný zvláště chráněný druh.

V předchozím plánu péče (Mikeska, 2014) uváděné druhy *Epipactis purpurata* a *Lilium martagon* nebyly zjištěny, jejich výskyt nelze vyloučit.

Další zjištěné druhy

Abies alba

Abies grandis

Acer campestre

Acer pseudoplatanus

Agrotis sp.

Alnus glutinosa

Ajuga reptans

Anemone nemorosa

Athyrium filix-femina

Betula pendula

Brachypodium sylvaticum

Calamagrostis epigeios

Cardamien sp.

Carex sp.

Carpinus betulus

Daphne mezereum – roztroušeně na severu lokality

Deschampsia flexuosa

Fagus sylvatica

Fragaria sp.

Frangula alnus

Fraxinus excelsior

Galium sp.

Juncus sp.

Larix decidua

Melica sp.

Oxalis acetosella

Picea abies

Pinus sylvestris

Quercus petraea

Quercus robur

Quercus rubra

Rubus sp.

Tilia cordata

Ulmus glabra

Ulmus minor

Vaccinium myrtillus

Viscum album subsp. *austriacum*

Celkově lze konstatovat, že bylinné patro v rámci lokality je poměrně chudé.

Vertebratologie

Lokalita byla navštívena v průběhu celkem 5x v termínech 21.5.2023, 20.6.2023, 18.7.2023, 15.8. 2023, 20.9.2023 tedy tak aby byl podchycena celá sezóna. Bylo využíváno přímé pozorování, u pěvců pak i náslechy. Lokalita byla rovnoměrně prochozena s cílem podchytit celkovou variabilitu v biotopech.

Zjištěné chráněné druhy:

Anguis fragilis (SO, NT) – observ 1 ex. v jižní části MZCHÚ

Bufo bufo (SO, LC) – observ 1 ex. v severozápadní části MZCHÚ

Columba oenas (SO, VU) – hlasový projev v rámci PP.

Ficedula albicollis (NT) – hlasový projev v rámci PP.

Lissotriton vulgaris (SO, VU) – Observ. 2ex. na terestrických stanovištích v severní části lokality

Zootoca vivipara - (SO, NT) – Observ. 2ex. v jižní části lokality

Výskyt *Vipera berus* (SO, VU), *Dendrocopos medius* (O, VU) a *Sciurus vulgaris* (O) nebyl potvrzený.

Další zjištěné druhy

Buteo buteo

Capreolus capreolus

Columba palumbus

Cyanistes caeruleus

Dendrocopos major

Erithacus rubecula

Garrulus glandarius

Martes martes

Parus ater

Parus major

Phylloscopus trochilus

Regulus regulus

Sitta europaea

Sus scrofa

Sylvia atricapilla

Turdus merula

Turdus viscivorus

Entomologie

Lokalita byla navštívena v průběhu celkem 5x v termínech 21.5.2023, 20.6.2023, 18.7.2023, 15.8. 2023, 20.9.2023 tedy tak aby byl podchycena celá sezóna. Bylo využíváno jednak přímé pozorování, dále smýkání, sklepávání a v případě motýlů s noční aktivitou byly využívány i světelné přenosné lapače se zdrojem světla UV led, napájené baterií.

Lokalita byla zkoumána rovnoměrně s cílem podchytit celkovou variabilitu v biotopech.

Na lokalitě nebyl zjištěn žádný zvláště chráněný druh nebo druh zahrnutý do červeného seznamu.

Další zjištěné druhy

Lepidoptera

Cyclophora albipunctata

Drepana falcataria

Eilema complana

Eilema depressum

Eupithecia sp.

Inachis io

Idaea aversata

Idaea sylvestriaria

Lymantria dispar

Nymphalis antiopa

Ochropleura plecta

Pararge aegeria

Peribatodes secundaria

Phragmatobia fuliginosa

Thyatira batis
Watsonalla binaria
Xanthorhoe quadrifasciata

Coleoptera

Anoplotrupes stercorosus
Arhopalus rusticus
Carabus violaceus
Harmonia axyridis
Lagria hirta
Prionus coriarius
Platypus cylindrus
Scaphidium quadrimaculatum
Stictoleptura rubra
Trypocopris vernalis