

Návrh  
na vyhlášení zvláště chráněného území  
a  
ochranného pásma zvláště chráněného území  
ve smyslu ustanovení § 40 odst. 1 zákona č. 114/1992 Sb.  
o ochraně přírody a krajiny v platném znění  
a § 4 vyhlášky č. 64/2011 Sb.

## **Přírodní památka Běleč - střelnice**

**Datum zpracování:**  
31. 08. 2019

## 1. Název zvláště chráněného území:

Běleč - střelnice

## 2. Návrh kategorie ochrany zvláště chráněného území:

Přírodní památka (dále jen "PP") ve smyslu § 35 zákona č. 114/1992 Sb., o ochraně přírody a krajiny v platném znění (dále jen "zákon")

## 3. Předměty ochrany a jejich popis:

### 3.1. Souhrnná charakteristika předmětů ochrany:

Ekosystém mokřadních stanovišť v lesním komplexu s výskytem významných druhů živočichů na tato stanoviště vázaných – vážka jasnoskvrnná, ropucha obecná, skokan zelený, skokan ostronosý, čolek obecný, čolek horský, čolek velký. Druhy, pro které byla jiným právním předpisem vyhlášena evropsky významná lokalita CZ0523824 Běleč – střelnice a které se nacházejí na území přírodní památky.

### 3.2. Popis předmětů ochrany:

#### A. ekosystémy

ekosystém	podíl plochy v ZCHÚ (%)	popis ekosystému
V1 Makrofytní vegetace přirozeně eutrofních a mezotrofních stojatých vod	2	vodní plochy v území, stanoviště přirozeně eutrofní vodní nádrže s vegetací typu <i>Magnopotamion</i> nebo <i>Hydrocharition</i> / V1C/F/G Makrofytní vegetace přirozeně eutrofních a mezotrofních stojatých vod s bublinatkou jižní nebo obecnou <i>Utricularia australis</i> a <i>U. vulgaris</i> / porosty bez druhů charakteristických pro V1A-V1E / porosty bez významných vodních makrofyt. Stanoviště s výskytem ochránářsky významných druhů živočichů a rostlin: rdest aplský <i>Potamogeton alpinus</i> , rdest tupolistý <i>Potamogeton obtusifolius</i> , bublinatka jižní <i>Utricularia australis</i> , vážka jasnoskvrnná <i>Leucorrhinia pectoralis</i> , ropucha obecná <i>Bufo bufo</i> , skokan hnědý <i>Rana temporaria</i> , skokan zelený <i>Pelophylax esculentus</i> , skokan ostronosý <i>Rana arvalis</i> , čolek obecný <i>Lissotriton vulgaris</i> , čolek horský <i>Ichthyosaura alpestris</i> , čolek velký <i>Triturus cristatus</i> , užovka obojková <i>Natrix natrix</i> .

#### B. druhy

druh	aktuální početnost nebo vitalita populace v ZCHÚ	stupeň ohrožení	popis biotopu druhu
vážka jasnoskvrnná <i>Leucorrhinia pectoralis</i>	jedinci	SO / NT	mokřadní stanoviště v území, okolí nově vytvořených tůň s biotopy V1, mokřadní kanál ve střední části území, navazující stanoviště M1.3 a M1.7

#### **4. Cíl ochrany:**

Zachování stanoviště V1 (Makrofytní vegetace přirozeně eutrofních a mezotrofních stojatých vod), o dostatečné rozloze, s reprezentativním výskytem ohrožených druhů živočichů, především vitální populace vážky jasnoskrvné *Leucorrhinia pectoralis*.

#### **5. Základní ochranné podmínky:**

Základní ochranné podmínky jsou dány ze zákona, dle § 36 odst. 2 zákona. Podle tohoto ustanovení jsou změna nebo poškozování přírodní památky nebo její hospodářské využívání vedoucí k jejímu poškození zakázány.

#### **6. Návrh bližších ochranných podmínek:**

V souladu s ustanovením § 36 zákona se navrhuje, aby na území nově navržené PP bylo možno jen se souhlasem orgánu ochrany přírody provádět tyto činnosti a zásahy:

- a/ povolovat změny druhu pozemků nebo způsobů jejich využití,
- b/ zřizovat skládky jakýchkoli materiálů, s výjimkou krátkodobého uložení dřevní hmoty na lesních pozemcích,
- c/ vyznačovat cyklistické trasy nebo trasy pro pěší,
- d/ povolovat a provádět změny vodního režimu pozemků,
- e/ hnojit pozemky anebo používat chemické prostředky,
- f/ zřizovat příkrmovací zařízení nebo slániska, přikrmovat zvěř mimo příkrmovací zařízení,
- g/ vysazovat nebo vysévat rostliny anebo vypouštět živočichy,
- h/ rozdělovat ohně,
- i/ vjíždět a parkovat motorová vozidla a přívěsy na území přírodní památky, mimo místa vyhrazená orgány ochrany přírody (kromě vjezdu a setrvání vozidel orgánů státní správy, požární ochrany, zdravotní a veterinární služby vozidel vodohospodářských organizací, vlastníků pozemků a staveb, vozidel potřebných pro údržbu komunikací a pro lesní a zemědělské hospodaření).

#### **7. Vymezení ochranného pásma:**

Přírodní památka nebude mít vyhlášené ochranné pásmo. Ochranným pásmem je tedy dle ust. § 37 odst. 1 zákona území /souvislý pás/ do vzdálenosti 50 m od hranic této přírodní památky. Funkcí nevyhlášeného ochranného pásma je v souladu s ust. § 37 odst. 1 zákona zabezpečit zvláště chráněné území před rušivými vlivy z okolí. Proto jsou také činnosti vázané na souhlas taxativně vyjmenovány v ust. § 37 odst. 2 zákona. Jedná se konkrétně o činnosti: umístování, povolování nebo provádění staveb, změna způsobu využití pozemků, terénní úpravy, změny vodního režimu pozemků nebo nakládání s vodami, použití chemických prostředků a změny druhu pozemků.

#### **8. Územně správní zařazení území:**

##### **8.1. PP:**

kraj:	Královéhradecký kraj
okres:	Hradec Králové
obec s rozšířenou působností:	Hradec Králové
obec s pověřeným obecním úřadem:	Třebechovice nad Orlicí
obec:	Běleč and Orlicí
katastrální území:	Běleč and Orlicí

## 9. Přehled katastrálních území a parcelních čísel pozemků dotčených návrhem PP a OP PP:

### 9.1. PP:

Katastrální území: 601934 – Běleč nad Orlicí  
564 část

## 10. Předpokládaná výměra zvláště chráněného území\*:

10.1. PP: 7,6174 ha

\* výměra byla stanovena z GIS

## 11. Odůvodnění návrhu:

### 11.1. Historie ochrany území:

Bývalá střelnice byla vybudována za okupace během roku 1939 vykácením lesů mezi Bělečkem a Bělčí nad Orlicí. Střelnice byla využívána jako cílová plocha pro nácvič tuto činnost vedla k vytvoření bezlesé části. Území bylo armádou využíváno až do zrušení v roce 1990. Následně zde vznikl náletový porost převážně z borovice lesní a břízy bělokoré. V roce 2004 byly na třech protipožárních vodních plochách realizovány zásahy spočívající v částečném odstranění bahnitého sedimentu a odstranění náletových dřevin způsobujících vysoké zastínění a zanášení tůní organickým opadem. Tyto zásahy měly za cíl podpořit výskyt silně ohrožené vážky jasnoskvrnné. V roce 2015 další dvě tůně a upravila je tak, aby tvořily vhodný biotop pro vážku jasnoskvrnnou, ale i další rostliny a živočichy vázané na vodní prostředí. Území je součástí EVL Běleč – střelnice s předmětem ochrany: lokalita vážky jasnoskvrnné.

### 11.2. Hlavní důvody zpracování návrhu na vyhlášení PP:

Dokončení implementace soustavy NATURA 2000 v Královéhradeckém kraji.

### 11.3. K názvu zvláště chráněného území:

Název Běleč - střelnice je kombinací názvu tradičního označení území a katastrální příslušnosti.

### 11.4. Ke kategorii ochrany zvláště chráněného území:

Jedná se o území s výskytem populace vážky jasnoskvrnné a dalších ZCHD živočichů. PP je územím, na jehož formování se podílel člověk a u něhož není předpoklad ponechání samovolnému vývoji; zachování předmětů ochrany bude většinou možné pouze při přiměřeném hospodářském využívání území, které bude v případě absence nutné zastoupit řízenou péčí. Území není národního významu. Z těchto důvodů bude území při vyhlášení zařazeno do kategorie přírodní památka.

### 11.5. K předmětům ochrany:

Předmět ochrany je vymezen tak, aby obsáhl přírodní hodnoty území nově navržené PP v rozsahu habitatů výskytu cílových druhů a zároveň zahrnul ty předměty ochrany EVL, které se v území vyskytují. V předmětech ochrany jsou zahrnuty vodní plochy v území, stanoviště přirozeně eutrofní vodní nádrže s vegetací typu *Magnopotamion* nebo *Hydrocharition/V1C/F/G* Makrofytní vegetace přirozeně eutrofních a mezotrofních stojatých vod s bublinatkou jižní nebo obecnou (*Utricularia australis* a *U. vulgaris*) / porosty bez druhů charakteristických pro V1A-V1E / porosty bez významných vodních makrofyt. Stanoviště s výskytem ochrany významných druhů živočichů a rostlin: rdest alpský *Potamogeton alpinus*, rdest tupolistý *Potamogeton obtusifolius*, bublinatka jižní *Utricularia australis*, vážka jasnoskvrnná *Leucorrhinia pectoralis*, ropucha obecná *Bufo bufo*, skokan hnědý *Rana*

*temporaria*, skokan zelený *Pelophylax esculentus*, skokan ostronosý *Rana arvalis*, *Lissotriton vulgaris*, čolek horský *Ichthyosaura alpestris*, čolek velký *Triturus cristatus*, užovka obojková *Natrix natrix* a mokřadní stanoviště v území, okolí nově vybudovaných tůní s biotopy V1, mokřadní kanál ve střední části území, navazující stanoviště M1.3 a 1.7 s výskytem vážky jasnoskvrnné *Leucorrhinia pectoralis*.

#### 11.6. K cílům ochrany:

Cíle ochrany jsou formulovány v souladu s ustanoveními § 36 zákona, tak, aby bylo zajištěno zachování předmětu ochrany v příznivém stavu – zachování habitatů V1 (Makrofytní vegetace přirozeně eutrofních a mezotrofních stojatých vod) o rozloze nejméně 0,14 ha, s reprezentativním výskytem zvláště chráněných a ohrožených druhů živočichů, především vitální populace vážky jasnoskvrnné čítající nejméně nižší desítky jedinců.

#### 11.7. K návrhu bližších ochranných podmínek:

Bližší ochranné podmínky PP jsou navrženy v souladu s ustanovením § 44 zákona a jsou nastaveny tak, aby umožnily orgánu ochrany přírody usměrňovat činnosti, které nejsou zcela ošetřeny základními ochrannými podmínkami PP a mohly by vést k nežádoucím změnám dochovaného stavu přírodního prostředí.

#### 11.8. K jednotlivým bližším ochranným podmínkám:

ad a/ *povolovat změny druhů pozemků nebo způsobů jejich využití a povolovat:*

Předměty ochrany PP jsou vázány na stávající druh a způsob využití pozemků; jedná se o bezlesí na PUPFL. Proto změna druhu a způsobu využití pozemků znamená potenciální ohrožení předmětu ochrany PP a je navrhováno vázat ji na souhlas orgánu ochrany přírody.

ad b/ *zřizovat skládky jakýchkoli materiálů, s výjimkou krátkodobého uložení dřevní hmoty na lesních pozemcích:*

Mikrolokality výskytu předmětu ochrany PP mohou být nevhodným umístěním skládky vážně poškozeny nebo zcela zničeny.

ad c/ *vyznačovat cyklistické trasy nebo trasy pro pěší:*

Mikrolokality výskytu předmětu ochrany PP mohou být nevhodným vedením trasy potenciálně ohroženy.

ad d/ *povolovat a provádět změny vodního režimu pozemků:*

Společenstva Makrofytní vegetace přirozeně eutrofních a mezotrofních stojatých vod jsou vázána na území s vyšší hladinou podzemní vody a specifickým vodním režimem. Narušení vodního režimu může znemožnit existenci druhů i společenstev uvedených v předmětu ochrany PP a představuje jeden z nejzávažnějších faktorů ohrožení předmětu ochrany PP, který navíc zpravidla nelze kompenzovat jinými řízenými zásahy.

ad e/ *hnojit pozemky anebo používat chemické prostředky:*

Změna současné bilance dusíku nebo fosforu případně užití chemických prostředků v blízkosti ploch s výskytem předmětů ochrany může ohrozit vývoj larev předmětu ochrany a způsobit změnu vegetačních poměrů, které budou směřovat k zániku habitatu V1.

ad f/ *zřizovat příkrmovací zařízení nebo slaniska a přikrmovat zvěř mimo příkrmovací zařízení:*

Při přikrmování zvěře se obsah dusíkatých látek v půdě zvyšuje (jedná se o živiny obsažené v příkrmovacích komponentech nebo živiny obsažené v trusu zvířat, která se v místech přikrmování shromažďují), dochází přikrmováním zvěře lokálně ke zhoršování podmínek pro

společenstva. Dále dochází v okolí příkrmovacích míst ke zvýšení intenzity sešlapu vlivem koncentrace zvěře. Sešlap je jedním z faktorů, které působí změnu struktury a druhového složení společenstev.

*ad g/ vysazovat nebo vysévat rostliny anebo vypouštět živočichy*

Vysazování rostlin a vypouštění živočichů představuje značné riziko ať úmyslného nebo neúmyslného (doprovodného) zavlečení invazních druhů, které mohou zcela degradovat hodnotné původní biotopy. Vysazování původních druhů, které se v území vyskytují (např. posilování jejich populací), může ohrozit genetickou stabilitu populací.

*ad h/ rozdělovat ohně:*

Rozdělování ohňů je za určitých okolností v tomto území vysoce rizikovou činností, která může vést až k jeho velkému poškození.

*ad i/ vjíždět a parkovat motorová vozidla a přívěsy na území přírodní památky, mimo místa vyhrazená orgány ochrany přírody (kromě vjezdu a setrvání vozidel orgánů státní správy, požární ochrany, zdravotní a veterinární služby vozidel vodohospodářských organizací, vlastníků pozemků a staveb, vozidel potřebných pro údržbu komunikací a pro lesní a zemědělské hospodaření).*

Vjezd motorových vozidel je v současné době již regulován zákazem vjezdu a vydáváním povolenek k vjezdu na lesní pozemky. Pojezd lesní technikou při lesnických pracích mimo vegetační sezónu je žádoucí. Neregulované parkování a pojezd vozidel v ploše ZCHÚ by vedlo k nadměrnému pojezdu ploch, poničení vegetačního krytu a následné další eutrofizaci stanoviště, která by mohla vést k šíření nežádoucích druhů ruderalních nebo nitrofilních druhů rostlin.

#### 11.9. K vymezení hranice zvláště chráněného území:

Nově navržená hranice PP je vedena po hranicích stávající EVL. Hranice byla navržena tak, aby všechny významné fenomény předmětu ochrany byly v území zahrnuty.

#### 11.10. K vymezení ochranného pásma:

Přírodní památka nebude mít vyhlášené ochranné pásmo. Ochranným pásmem je tedy dle ust. § 37 odst. 1 zákona území /souvislý pás/ do vzdálenosti 50 m od hranic této přírodní památky. Činnostmi vázanými na souhlas orgánů ochrany přírody se tak stanou: umístování, povolování nebo provádění staveb, změna způsobu využití pozemků, terénní úpravy, změny vodního režimu pozemků nebo nakládání s vodami, použití chemických prostředků a změny druhu pozemků. Uvedeným bude zajištěno dostatečné nárazníkové pásmo, které zabezpečí ochranu zvláště chráněného území před rušivými vlivy z okolí.

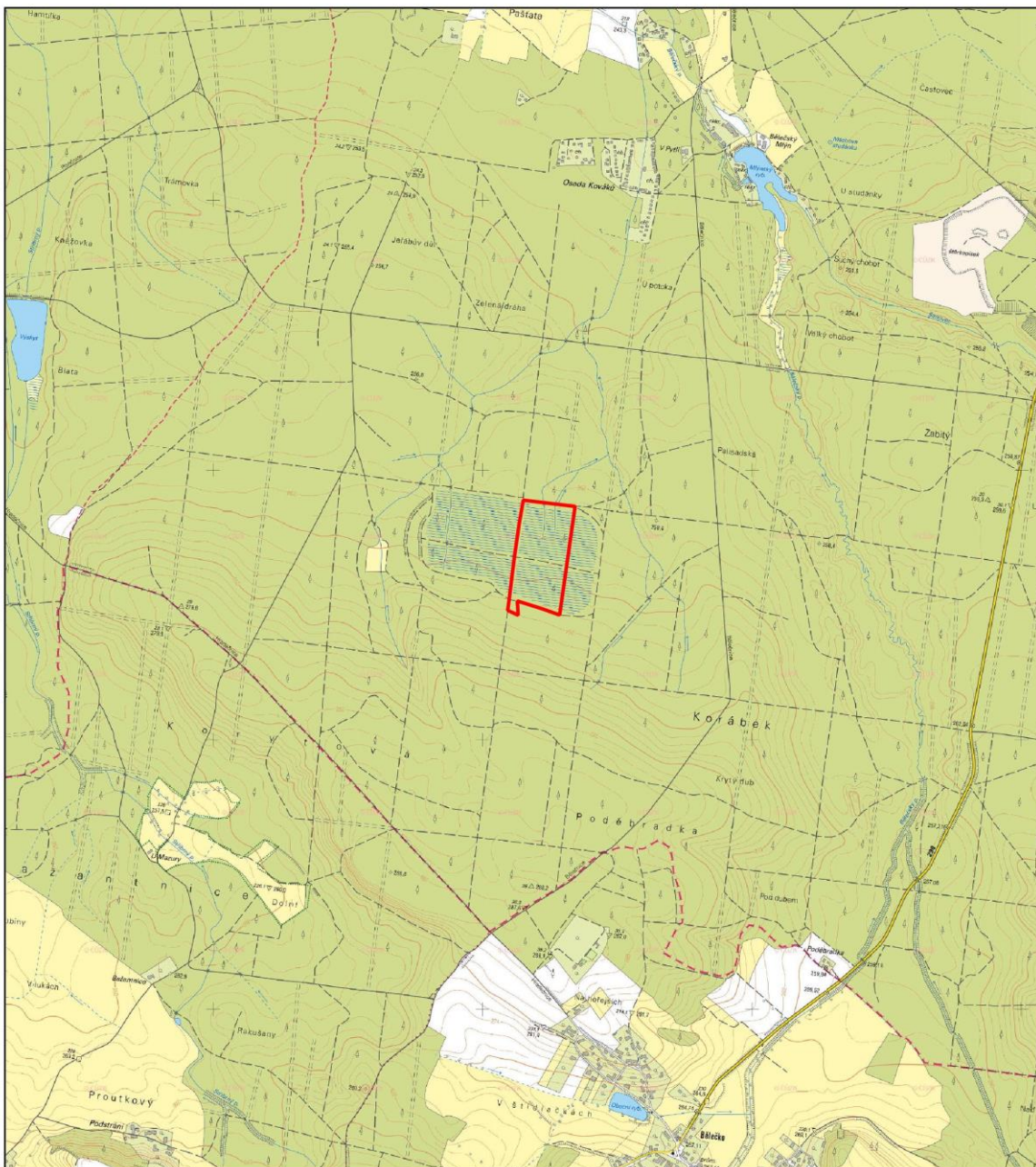
#### **Přílohy:**

č.1 - Orientační mapa PP Běleč - střelnice

č.2 - Katastrální mapa se zákresem PP Běleč - střelnice

č.3 - Parcelní vymezení PP Běleč - střelnice

# Příloha č.1 - Orientační mapa PP Běleč - střelnice



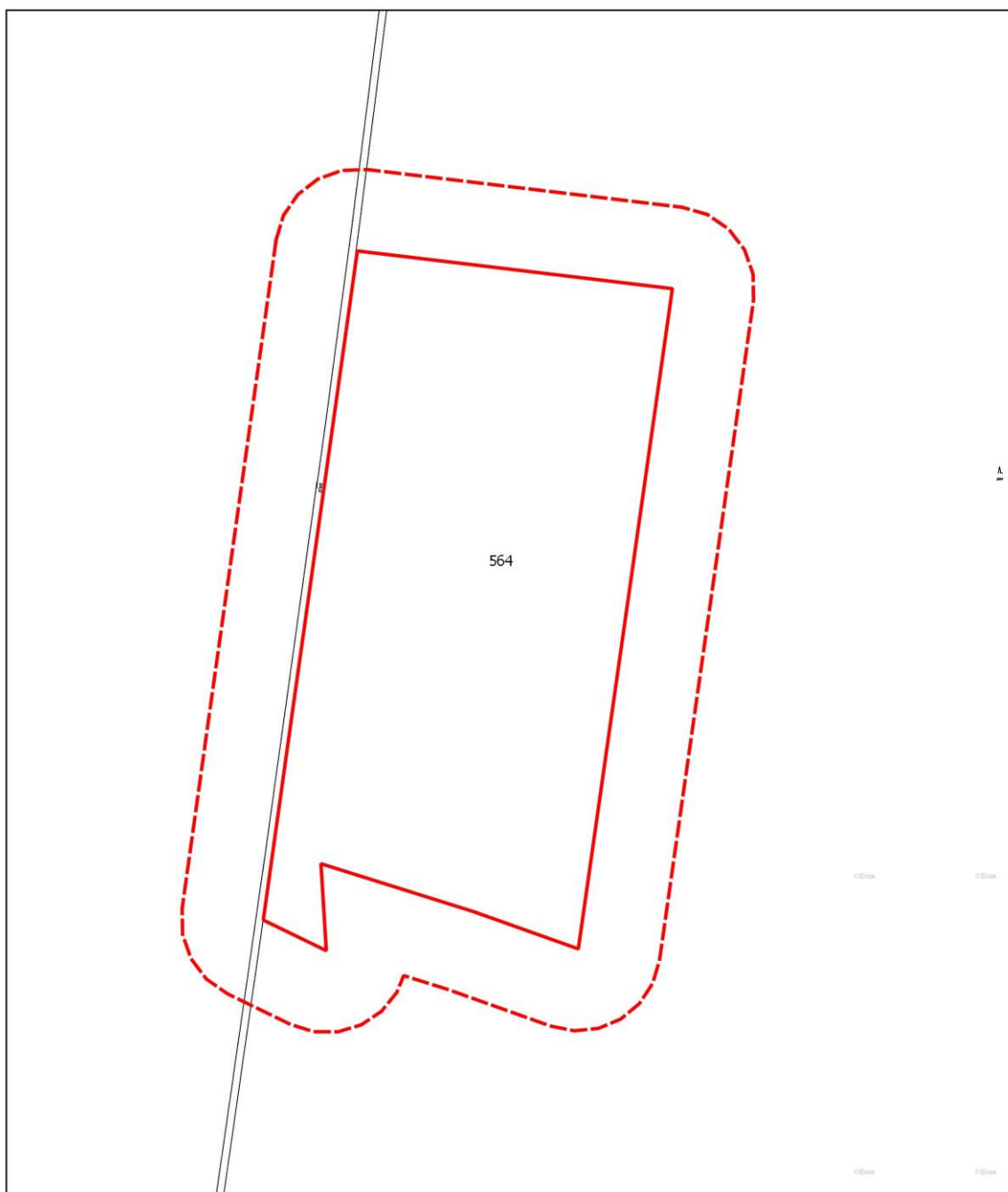
 PP Bělčice - střelnice



EKOSFER Solutions, s.r.o., 2019  
WMS ZM 10, ČÚZK, 2019

0 0.2 0.4 0.6 0.8 1 km



## Příloha č.2 - Katastrální mapa se zákresem PP Běleč - střelnice



-  PP Bělč - střelnice
-  OP Bělč - střelnice

EKOSFER Solutions, s.r.o., 2019  
WMS KN, ČÚZK, 2019

0 50 100 150 200 250 m





### Příloha č.3 - Parcelní vymezení PP Běleč - střelnice

Zvláště chráněné území:

Katastrální území: 601934 – Běleč nad Orlicí

Číslo parcely podle KN	Druh pozemku podle KN	Způsob využití pozemku podle KN	Číslo listu vlastnictví	Výměra parcely celková podle KN (m <sup>2</sup> )	Výměra parcely v ZCHÚ (m <sup>2</sup> )*
564	lesní pozemek	lesní pozemek	10003	893010	76174
<b>Celkem</b>					<b>76174</b>

Části parcel byly vyměřeny pomocí počítačového prostředí GIS

Ochranné pásmo:

Přírodní památka nebude mít vyhlášené ochranné pásmo. Ochranným pásmem je tedy dle ust. § 37 odst. 1 zákona území /souvislý pás/ do vzdálenosti 50 m od hranic této přírodní památky.