

Návrh na vyhlášení zvláště chráněného území

ve smyslu ustanovení § 40 odst. 1 zákona č. 114/1992 Sb.
o ochraně přírody a krajiny v platném znění
a § 4 vyhlášky č. 64/2011 Sb.,

**Přírodní památka
Víno**

**Datum zpracování:
08.01.2013**

1. Název zvláště chráněného území:

Přírodní památka Víno

2. Návrh kategorie ochrany zvláště chráněného území:

Přírodní památka (dále jen PP) ve smyslu § 36 zákona č. 114/1992 Sb. o ochraně přírody a krajiny v platném znění (dále jen zákon)

3. Předmět ochrany a jeho popis:

3.1. Souhrnná charakteristika předmětu ochrany:

Hlavním předmětem ochrany je populace silně ohroženého druhu roháče obecného (*Lucanus cervus*) a jeho biotopu (s přihlédnutím na ostatní chráněné a ohrožené druhy, které se vyskytují v dané lokalitě). Biotopem se rozumí jednak stanoviště jeho rozmnožování, vývoje, jednak také stanoviště využívaná mimo období rozmnožování. Konkrétně jde tedy o skupiny starých stromů (včetně torz a jejich zbytků) v porostech až do stádia rozpadu, o pařezy pokácených stromů.

3.2. Popis předmětu ochrany:

A. Ekosystémy

Ekosystémy nejsou předmětem ochrany.

B. Druhy

název druhu	aktuální početnost nebo vitalita populace v ZCHÚ	stupeň ohrožení	popis biotopu druhu
Brouci:			
Roháč obecný (<i>Lucanus cervus</i>)	v roce 2012 12 ks; vitalita populace stabilní	druh chráněný dle vyhlášky 395/1992 Sb. v kategorii ohrožený- §3	Žije v dutinách starých stromů a v mrtvých pařezech v lesích a hájích. S odstraňováním starých stromů a pařezů mizí i přirozené prostředí a zdroj obživy tohoto brouka. Snižuje se tak populace <i>roháče obecného</i> , ale i ostatních druhů brouků žijících ve stejném prostředí. V České republice byl rozšířen v listnatých lesích po celém území, dnes je však jeho výskyt lokalizován do několika oblastí. Nejhojněji se pak vyskytuje na jižní Moravě. Dospělci se objevují od konce května do začátku srpna. Samičky roháče kladou vajíčka do rozkládajícího se dřeva. Larvy jsou slepé a živí se rozkládajícím se dřevem pařezů, starých stromů a keřů, hnijících kůlů plotů v kompostových hromadách a listovkách. Larva prochází několika fázemi vývoje a po 4 až 6 letech se zakukluje. Dospělí brouci žijí pouze několik měsíců a živí se nektarem a šťávou stromů a rostlin. Přirozenými nepřáteli roháčů jsou straky, jezevci, lišky, ježci, kočky a datlové.
chrobák ozbrojený (<i>Bolboceras armiger</i>)	1	druh chráněný dle vyhlášky 395/1992 Sb.	Snad s výjimkou hor se jedná o (v současné době) poměrně rozšířený druh chrobáka, který běžně přilétá

(<i>Scopoli</i> , 1772) – chrobákovití (<i>Geotrupidae</i>)		v kategorii ohrožený- §3	na světlo. Žije skrytým způsobem, přes den zahrabán v zemi. Aktivita je soumravná, kdy dospělci létají. Živí se podzemními houbami. Dospělci jsou občas nalézáni v trusu nebo v králíčních norách. Pozorován byl jeden samec (1.VIII.2012), který přiletěl na světlo v jihozápadní části.
--	--	-----------------------------	---

název druhu	aktuální početnost nebo vitalita populace v ZCHÚ	kategorie podle vyhlášky č. 395/1992 Sb.	popis biotopu druhu, další poznámky
rostliny:			
lilie zlatohlavá (<i>Lilium martagon</i>)	cca 30 trsů	Druhy zvláště chráněné dle vyhlášky 395/1992 Sb. (v kategorii ohrožené - §3)	Roste obvykle ve světlých lesích, ve vyšších polohách se nevyhýbá ani otevřeným loukám. Vyskytuje se na půdách výživných, vápnitých, humózních a dobře propustných. Na lokalitě se nachází na několika místech na S orientovaném svahu podél periodické vodoteče v západní části území, ojedinělý výskyt také na jižním okraji lesa (435D3b, 435D7b, 435D10, 435D12)
Medovník meduňkolistý (<i>Melittis melissophillum</i>)	cca 50 trsů	Druhy zvláště chráněné dle vyhlášky 395/1992 Sb. (v kategorii ohrožené - §3)	na jižně i severně orientovaném svahu podél periodické vodoteče v západní části území (435A13, 435D1, 435D3b, 435D7b, 435D10,435D12)
okrotice bílá (<i>Cephalanthera damasonium</i>)	1 rostlina	Druhy zvláště chráněné dle vyhlášky 395/1992 Sb. (v kategorii ohrožené - §3)	poblíž jižního okraje lesa, na mírném jižně orientovaném svahu (435C8)

4. Cíl ochrany:

Prostřednictvím přiměřeného managementu zachovat stávající charakter biotopu, vhodnými zásahy a hospodařením zajistit stabilitu populace evropsky významného živočišného druhu – roháče obecného (*Lucanus cervus*) a podpořit další šíření druhu na lokalitě.

5. Základní ochranné podmínky:

Základní ochranné podmínky přírodních památek jsou stanoveny v § 36 odst. 2 zákona.

6. Bližší ochranné podmínky:

Na základě ustanovení § 36, odst. 1 zákona se navrhuje zřizovacím výnosem stanovit k zajištění specifické ochrany území následující bližší ochranné podmínky:

Jen se souhlasem orgánu ochrany přírody lze:

- a) měnit druh pozemků, způsob jejich využití,
- b) umísťovat a povolovat stavby a zařízení, provádět změny staveb a terénní úpravy,

c) používat hnojiva a biocidní přípravky * (biocidním přípravkem je přípravek obsahující jednu nebo více účinných látek určený k ničení, odpuzování, zneškodňování, zabránění účinku nebo dosažení jiného regulačního účinku na jakýkoliv škodlivý organismus chemickým nebo biologickým způsobem dle přílohy zákona č. 120/2002 Sb., o podmínkách uvádění biocidních přípravků a účinných látek na trh a o změně některých souvisejících zákonů) s výjimkou atraktantů a repelentů pro ochranu lesa,

d) měnit stávající vodní režim * (za změnu vodního režimu jsou považovány zejména činnosti ovlivňující odtokové poměry v území a činnosti, které mohou ovlivnit kvalitu i kvantitu podzemních a povrchových vod ve smyslu zákona č. 254/2001 Sb., o vodách a o změně některých zákonů (vodní zákon), ve znění pozdějších předpisů),

e) provádět frézování a vytrhávání pařezů,

f) provádět těžební zásahy typu holé seče.

7. Vymezení ochranného pásma:

Ochranné pásmo nebude vyhlášeno, je jím proto dle § 37, odst. 1, zákona území do vzdálenosti 50 m od hranic ZCHÚ.

8. Územně správní zařazení území:

8.1. Přírodní památka:

kraj:	Královéhradecký
okres:	Hradec Králové
obec s rozšířenou působností:	Hradec Králové
obec s pověřeným obecním úřadem:	Chlumec nad Cidlinou
obec:	Lovčice
	Převýšov

Ochranné pásmo nebude vyhlášeno, je jím proto dle § 37, odst. 1, zákona území do vzdálenosti 50 m od hranic ZCHÚ.

9. Přehled katastrálních území a parcelních čísel pozemků dotčených návrhem PP:

9.1. Přírodní památka:

katastrální území Lovčice u Nového Bydžova – 687634

614, 697.

katastrální území Převýšov – 735299

162/1, 163, 168/2, 255/7.

10. Předpokládaná výměra zvláště chráněného území:

72,84 ha

11. Odůvodnění návrhu:

11.1. Historie ochrany území:

- Nařízením vlády č. 132/2005 Sb. se území navrhované přírodní památky stalo Evropsky významnou lokalitou CZ0523293 Víno (dále jen „EVL“). EVL byla rozhodnutím Evropské komise ze dne 13. 11. 2007 zařazena do evropského seznamu (podle sdělení MŽP č. 81/2008 Sb.).

11.2. Hlavní důvody zpracování návrhu na vyhlášení přírodní památky:

- Na lokalitě byl opakovaně zaznamenán výskyt jedné z nemnoha populací roháče obecného (*Lucanus cervus*).
- Jednoznačné vymezení hranice přírodní památky vyhotoveným záznamem podrobného měření změn.
- Pro vybrané území je nutné dle § 45c odst. 4 zákona zajistit předepsanou formu územní ochrany v kategorii stanovené nařízením vlády č. 208/2012 Sb., a to ve lhůtě stanovené v § 45c odst. 5 zákona v daném případě do počátku roku 2014.
- Vydání zřizovacího předpisu formálně i obsahově odpovídajícího současnému právnímu stavu na úseku ochrany přírody, jímž je dostatečně vymezen předmět ochrany a stanoveny bližší ochranné podmínky pro celé území.

11.3. K názvu přírodní památky:

Název přírodní památky vychází z pojmenování lokality pro EVL a vystihuje lokalizaci území, zmiňovanou mj. v některých publikovaných přírodovědných studiích.

11.4. Ke kategorii ochrany zvláště chráněného území:

Zvolená kategorie přírodní památky odpovídá pro dané území vymezení kategorií podle zákona. Jedná se o naleziště ohrožených druhů ve fragmentech ekosystémů, s regionálním ekologickým významem.

11.5. K předmětu ochrany:

Hlavním předmětem ochrany je populace silně ohroženého druhu roháč obecný (*Lucanus cervus*) a jeho biotopu (s přihlédnutím na ostatní chráněné a ohrožené druhy, které se vyskytují v dané lokalitě).

Roháč obecný, největší evropský brouk, je obyvatelem doubrav a smíšených lesů, který proniká i do vhodných městských parků. Dává přednost teplým nížinným lesům, ale místy vystupuje i do vyšších poloh. Samice kladou vajíčka do trouchnivějících kmenů, klád a pařezů, vývoj je v našich podmínkách víceletý (3-5 let), larvy se živí trouchnivějícím dřevem. Dospělí brouci se obvykle líhnou již na podzim a přezimují v kukelních komůrkách, v přírodě se objevují od května (výjimečně v teplých letech již od konce dubna) do srpna, maximum výskytu spadá do června a července. Přes den je brouky možné nalézat na kmenech a v korunách stromů, pozdě odpoledne a večer (při teplém počasí) létají v korunách stromů. Imaga se živí listím dubů, samce láká ronící míza.

V případě lokality Víno se jedná se o poměrně malé a izolované území s časovou a prostorovou kontinuitou dubohabrových porostů. Téměř celé území je hustě zapojeným lesem, kde v současnosti probíhá pouze předmýtní úmyslná těžba s preferencí těžby habru. Ta vede k určitému rozvolnění. V celém území se výskyt brouků soustředil do prosvětlených míst – loučka u krmeliště, lesní okraje a cesty, a konečně prosvětlené staré porosty v jihozápadní části. Populace předmětu ochrany se zde jeví jako stabilní. V rámci entomologického průzkumu bylo v průběhu sezóny 2012 pozorováno celkem 12 jedinců, přičemž se jednalo o sedm samců a pět samic.

11.6. K cílům ochrany:

Formulace cíle ochrany vychází z potřeby zajistit zachování vhodným a příznivých podmínek pro populaci předmětu ochrany.

Veškerá cílená opatření by měla vést k proslunění porostů a zachování kontinuální přítomnosti starých porostů, zalesňovat dřevinami přirozené dřevinné skladby a využívat a podporovat přirozenou obnovu. Z pohledu předmětu ochrany lze doporučit pokračování v dosavadním způsobu hospodaření, který se v praxi osvědčil pro zdárný vývoj a četnost populace roháče obecného, jakož i celého lesního ekosystému v jeho stávající kvalitě. Jako nezbytné pro rozvoj populace roháče obecného se jeví ponechávání pařezů a jednotlivých stromů (případně jejich torz). Ponechávají by měly být především přestárlé duby, ideálně vizuálně lesnický nejméně atraktivní – tedy s dutinami, uschlými větvemi, odlupující se borkou, napadené houbami či jinak poškozené, případně stromy křivé a netvárné. Dále lze doporučit zintenzívnění předmýtní těžby nebo velmi výrazné snížení zakmenění při aplikaci clonné seče. Hlavní ohrožení spočívá v hustém zápoji, a tím nízkém oslunění mikrostanovišť. Nepřípustná je mechanická příprava půdy před obnovou, jako je orba, frézování a vytrhávání pařezů.

11.7. K návrhům bližších ochranných podmínek:

Bližší ochranné podmínky přírodní památky jsou nastaveny tak, aby umožnily orgánu ochrany přírody usměrňovat činnosti, které nejsou ošetřeny zákonem a mohly by vést k nežádoucím změnám zachovaným podmínkám biotopu předmětu ochrany.

11.8. K jednotlivým bližším ochranným podmínkám:

ad a/ měnit druh pozemků nebo způsob jejich využití:

Předmět ochrany přírodní památky je vázán na lesní stanoviště, konkrétně dubové porosty. Proto změna druhu a způsobu využití pozemků znamená potenciální ohrožení předmětu ochrany a je navrhováno vázat ji na souhlas orgánu ochrany přírody.

ad b/ umísťovat a povolovat stavby a zařízení včetně staveb jednoduchých, provádět změny staveb a terénní úpravy:

Tyto činnosti představují stejné riziko poškození předmětu ochrany. Stavební zákon vymezuje mj. i stavby, které nevyžadují územní řízení o povolení stavby a jež mohou být kolizní z hlediska dotčení zájmů ochrany přírody. Totéž se týká problematiky terénních úprav.

ad c/ používat hnojiva a jiné chemické prostředky *(biocidním přípravkem je přípravek obsahující jednu nebo více účinných látek určený k ničení, odpuzování, zneškodňování, zabránění účinku nebo dosažení jiného regulačního účinku na jakýkoliv škodlivý organismus chemickým nebo biologickým způsobem dle přílohy zákona č. 120/2002 Sb., o podmínkách uvádění biocidních přípravků a účinných látek na trh a o změně některých souvisejících zákonů) **s výjimkou atraktantů a repelentů pro ochranu lesa:**

Používání těchto prostředků může v důsledku nekontrolovatelného užití výrazně změnit podmínky biotopu a ohrozit nebo zničit populaci předmětu ochrany, případně další zvláště chráněné druhy.

ad d/ měnit stávající vodní režim * (za změnu vodního režimu jsou považovány zejména činnosti ovlivňující odtokové poměry v území a činnosti, které mohou ovlivnit kvalitu i kvantitu podzemních a povrchových vod ve smyslu zákona č. 254/2001 Sb., o vodách a o změně některých zákonů (vodní zákon), ve znění pozdějších předpisů):

Zvláště chráněné druhy rostlin jsou vázány na specifický vodní režim. Narušení vodního režimu může znemožnit existenci druhů i společenstev vegetace a představuje jeden z nejzávažnějších faktorů ohrožení zvláště chráněných druhů rostlin. Takové poškození zpravidla nelze kompenzovat jinými řízenými zásahy.

ad e/ provádět frézování a vytrhávání pařezů

Frézováním a vytrháváním pařezů dochází přímo k likvidaci biotopu předmětu ochrany, neboť vývoj larvy roháče obecného probíhá právě v pařezech a celý trvá 4 – 6 let do vylíhnutí dospělého jedince.

ad f/provádět těžební zásahy typu holé seče

K vývoji roháče obecného je nezbytné dostatečné množství odumřelého dřeva v různém stadiu rozpadu. Tento požadavek je možno vzhledem k malé rozloze lokality a zejména stejnověkosti lesních porostů zajistit ponecháním na 1 ha holoseče v průměru 3-5 vzrostlých stromů druhů přirozené druhové skladby (s výrazným zastupením dubu) na dožití, případně do příštího obmýtí. Stromy ponechané na dožití, případně do příštího obmýtí budou mít minimálně 2/3 průměrné výšky porostu a mohou být sloučeny do skupin.

11.9. **K vymezení hranice zvláště chráněného území:**

Nově navržená hranice přírodní památky je vedena převážně po hranicích parcel katastru nemovitosti. Hranice jsou navrženy tak, aby biotop předmětu ochrany byl zahrnut do území přírodní památky.

V terénu bude hranice přírodní památky vyznačena pruhovým značením dle vyhlášky

č. 64/2011 Sb., o plánech péče, podkladech k vyhlášení, evidenci a označování chráněných území - bude provedeno pruhové značení a značení cedulemi s malým státním znakem upozorňujícím na přírodní památku, která je současně evropsky významnou lokalitou soustavy NATURA 2000.

Pro hranici přírodní památky bude vypracován záznam podrobného měření změn dle zákona č. 344/1992 Sb., katastrální zákon a vyhlášky č. 26/2007 Sb., katastrální vyhláška.

11.10. **K vymezení ochranného pásma:**

Pro celý úsek území přírodní památky bude aplikováno ochranné pásmo 50 metrů od hranice přírodní památky dle § 37 odst. 1 zákona. Hranice ochranného pásma se v terénu nevyznačuje.

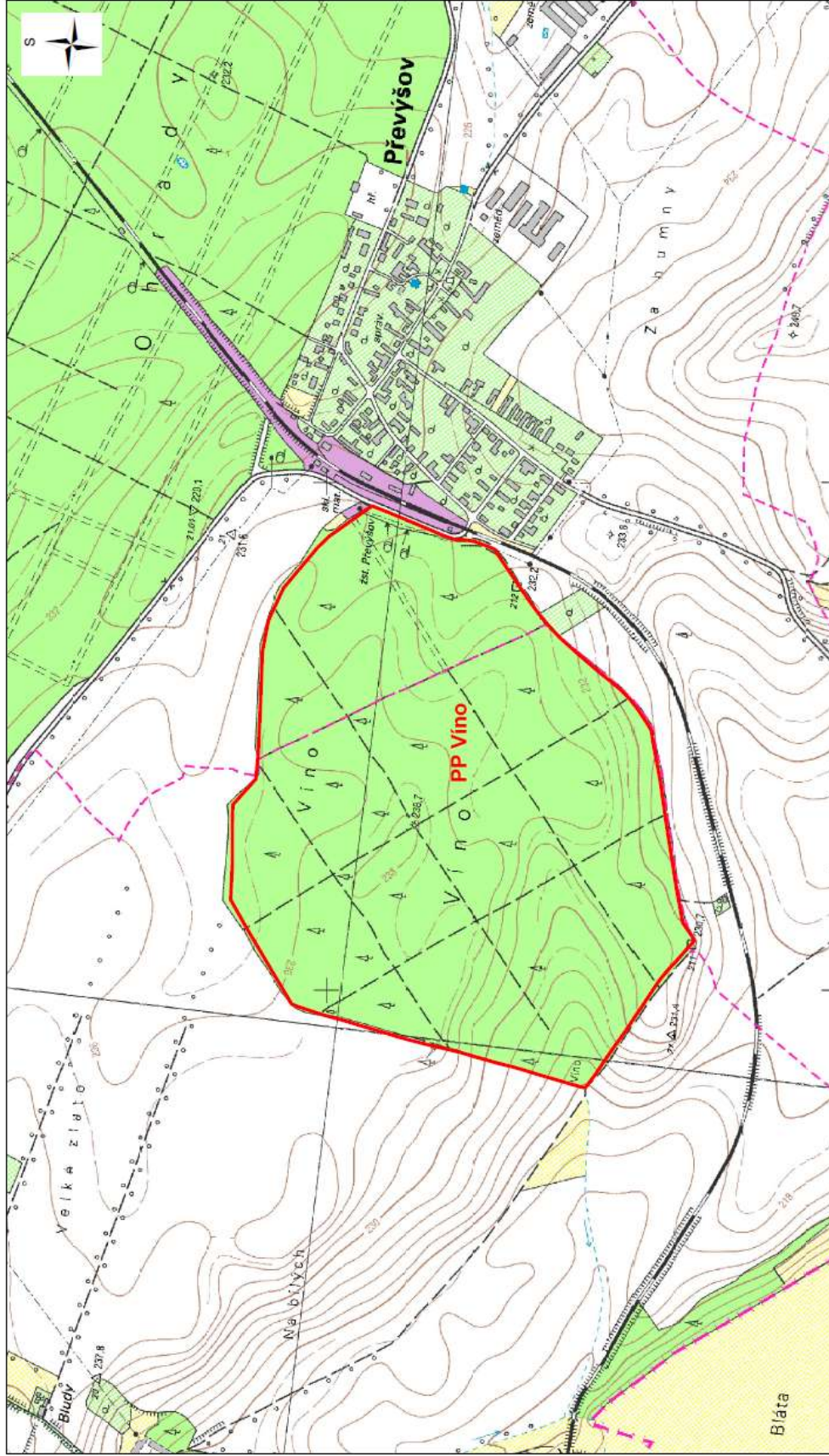
Přílohy:

Příloha č.1 – orientační mapa přírodní památky Víno M 1:10 000


Příloha č.2 – katastrální mapa se zákresem přírodní památky Víno M 1:2 000

Příloha č.3 – parcelní vymezení přírodní památky Víno

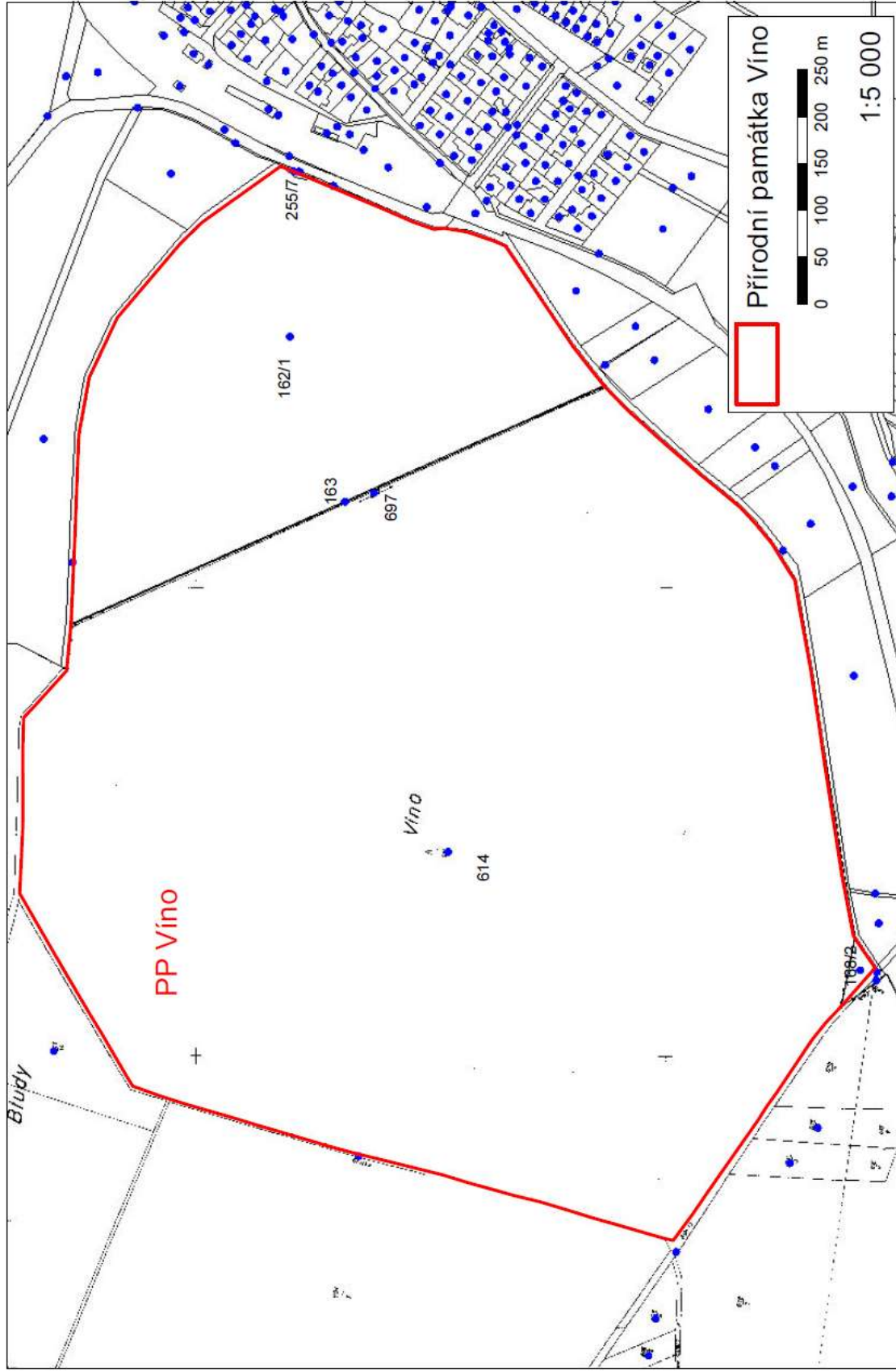
Příloha č. 1 - Orientační mapa s vyznačením PP Víno



1:10 000

 Přírodní památka Víno

Příloha č. 2 - Katastrální mapa s vyznačením PP Víno



Příloha č.3 – parcelní vymezení přírodní památky Víno

Katastrální území: 687634, Lovčice u Nového Bydžova

Číslo parcely podle KN	Číslo parcely podle PK nebo jiných evidencí	Druh pozemku podle KN	Způsob využití pozemku podle KN	Číslo listu vlastnictví	Výměra parcely celková podle KN (m ²)	Výměra parcely v ZCHÚ (m ²)
614		lesní pozemek		833	572142	572142
697		vodní plocha	koryto vodního toku přirozené nebo upravené	833	1007	1007
Celkem						573149

Katastrální území: 735299, Převýšov

Číslo parcely podle KN	Číslo parcely podle PK nebo jiných evidencí	Druh pozemku podle KN	Způsob využití pozemku podle KN	Číslo listu vlastnictví	Výměra parcely celková podle KN (m ²)	Výměra parcely v ZCHÚ (m ²)
162/1		lesní pozemek		258	153316	153316
163		lesní pozemek		258	759	759
168/2		lesní pozemek		258	1090	1090
255/7		ostatní plocha	ostatní komunikace	308	124	124
Celkem						155289