

Návrh na vyhlášení zvláště chráněného území

ve smyslu ustanovení § 40 odst. 1 zákona č. 114/1992 Sb.
o ochraně přírody a krajiny v platném znění
a § 4 vyhlášky č. 64/2011 Sb.

**Přírodní památka
Olešnice**

**Datum zpracování:
04.01.2013**

1. Název zvláště chráněného území:

Přírodní památka Olešnice

2. Návrh kategorie ochrany zvláště chráněného území:

Přírodní památka (dále jen PP) ve smyslu § 36 zákona č. 114/1992 Sb. o ochraně přírody a krajiny v platném znění (dále jen zákon).

3. Předmět ochrany a jejich popis:

3.1. Souhrnná charakteristika předmětu ochrany:

Hlavním předmětem ochrany je populace silně ohroženého druhu roháč obecný (*Lucanus cervus*) a jeho biotopu (s přihlédnutím na ostatní chráněné a ohrožené druhy vyskytující se v dané lokalitě). Biotopem se rozumí jednak stanoviště jeho rozmnožování, vývoje, tak i stanoviště využívaná mimo období rozmnožování. Konkrétně tedy skupiny starých stromů (vč. torz a jejich zbytků) v porostech až do stádia rozpadu, pařezy pokácených stromů.

3.2. Popis předmětu ochrany:

A. Ekosystémy

Ekosystémy nejsou předmětem ochrany.

B. Druhy

| název druhu | aktuální početnost nebo vitalita populace v ZCHÚ | stupeň ohrožení | popis biotopu druhu |
|--|--|--|--|
| brouci: | | | |
| Roháč obecný (<i>Lucanus cervus</i>) | v roce 2012 bylo na lokalitě nalezeno 26 jedinců; vitalita populace stabilní | druh chráněný dle vyhlášky 395/1992 Sb. v kategorii ohrožený- §3 | Žije v dutinách starých stromů a v mrtvých pařezech v lesích a hájích. S odstraňováním starých stromů a pařezů mizí i přirozené prostředí a zdroj obživy tohoto brouka. Snižuje se tak populace roháče obecného, ale i ostatních druhů brouků žijících ve stejném prostředí. V České republice byl rozšířen v listnatých lesích po celém území, dnes je však jeho výskyt lokalizován do několika oblastí. Nejhojněji se pak vyskytuje na jižní Moravě. Dospělci se objevují od konce května do začátku srpna. Samičky roháče kladou vajíčka do rozkládajícího se dřeva. Larvy jsou slepé a živí se rozkládajícím se dřevem pařezů, starých stromů a keřů, hničících kůlech plotů v kompostových hromadách a listovkách. Larva prochází několika fázemi vývoje a po 4 až 6 letech se zakukluje. Dospělí brouci žijí pouze několik měsíců a živí se nektarem a šťávou stromů a rostlin. Přirozenými nepřáteli roháčů jsou straky, jezevci, lišky, ježci, kočky a hlavně datlové. |
| zlatohlávek skvostný (<i>Protaetia speciosissima</i> syn. <i>Potosia aeruginosa</i>) | 2 | druh chráněný dle vyhlášky 395/1992 Sb. v kategorii | Preferuje okraje listnatých lesů v teplejších polohách. Při teplém slunečném počasí poletuje na okrajích lesů a vysoko v korunách stromů. Pozorovat ho můžeme od května do |

| | | | |
|--|---|--|--|
| | | ohrožený- §3 | června. Larvy se živí dřevnou suchou kyprou moučkou uvnitř dutého stromu. Dospělí brouci se živí pyllem a šťávou přezrálého ovoce. |
| krajník hnědý (<i>Calosoma inquisitor</i>) | 1 | druh chráněný dle vyhlášky 395/1992 Sb. v kategorii ohrožený- §3 | Dospělí brouci i jejich larvy loví housenky motýlů, především různých druhů píďalek, které jsou škůdci dubových porostů. Imaga se vyskytují od začátku května do června, nejčastěji na zemi nebo na kmenech stromů. Létají jen vzácně. Vyskytují se většinou v rozvolněných listnatých lesích nižších poloh. |

| název druhu | aktuální početnost nebo vitalita populace v ZCHÚ | kategorie podle vyhlášky č. 395/1992 Sb. | popis biotopu druhu, další poznámky |
|--|---|--|--|
| rostliny: | | | |
| kosatec sibiřský (<i>Iris sibirica</i>) | Několik izolovaných lokalit o celkové rozloze cca 10 m ² | Druhy zvláště chráněné dle vyhlášky 395/1992 Sb. (v kategorii silně ohrožené - §2) | Na lokalitě se vyskytuje při okraji mlaziny při jv. okraji části S a dále v části O - na jižním okraji polička (bezlesí 431A501) a pod mladou výsadbou olše v severní části luk (porostní skupina 430A1b) poblíž světliny. |
| šišák hrálovitý (<i>Scutellaria hastifolia</i>) | nejméně tisíc kvetoucích rostlin, | Druhy zvláště chráněné dle vyhlášky 395/1992 Sb. (v kategorii silně ohrožené - §2) | Vyskytuje se ve střední části luk podél Olešnického potoka (část O); zhruba polovina populace je pod mladou výsadbou jasanu (porostní skupina 431A3a), druhá polovina populace v jižní části louky (bezlesí 431A501). Výsadba jasanu je místy proschlá a z důvodu výskytu tohoto druhu není vhodné ji doplňovat. |
| hadí jazyk obecný (<i>Ophioglossum vulgatum</i>) | bohatá populace, několik set rostlin | Druhy zvláště chráněné dle vyhlášky 395/1992 Sb. (v kategorii ohrožené - §3) | Vyskytuje se pod náletem osiky při jihozápadním okraji porostní skupiny 433A8, (část D), pravděpodobně již mimo vlastní území PP (těsně za hranicí), ale v ochranném pásmu |
| lilie zlatohlavá (<i>Lilium martagon</i>) | cca 4 rostliny | Druhy zvláště chráněné dle vyhlášky 395/1992 Sb. (v kategorii ohrožené - §3) | Roste obvykle ve světlých lesích, ve vyšších polohách se nevyhýbá ani otevřeným loukám. Vyskytuje se na půdách výživných, vápnitých, humózních a dobře propustných. Na lokalitě nalezeny pouze na dvou místech v okolí levostranného přítoku Olešnického potoka (část C) (porostní skupiny 431A3b a 431B13) |

| | | | |
|--|-------------------------------------|--|---|
| Medovník meduňkolistý (<i>Melittis melissophyllum</i>) | cca 3 trsy | Druhy zvláště chráněné dle vyhlášky 395/1992 Sb. (v kategorii ohrožené - §3) | V rámci PP se vyskytují na dvou místech, oba výskyty ve staré doubravě (části B, D) (porostní skupiny 429A12 a 433E13) |
| okrotice bílá (<i>Cephalanthera damasonium</i>) | 4 rostliny | Druhy zvláště chráněné dle vyhlášky 395/1992 Sb. (v kategorii ohrožené - §3) | V rámci PP se vyskytuje pouze ojediněle na dvou lokalitách: 1) v části A - jihozápadně od křížení železniční trati se silnicí č. 11 (porostní skupina 427b11) 2) v části D - severně od Olešnice v porostní skupině 433D3b |
| pryšec huňatý (<i>Tithymalus villosus</i>) | 2 lokality: 50 + 13 kvetoucích trsů | Druhy zvláště chráněné dle vyhlášky 395/1992 Sb. (v kategorii ohrožené - §3) | V rámci PP se vyskytuje na dvou lokalitách: 1) v části A při okraji mladé olšiny jihozápadně od viaduktu a při okraji pramenné oblasti Olešnického potoka, (porostní skupina 427B3c) 1) v části O ve světlině v mladé výsadbě olše v severní části bývalých luk (porostní skupina 430A1b) |

4. Cíl ochrany:

Prostřednictvím přiměřeného managementu zachovat stávající charakter biotopu, vhodnými zásahy a hospodařením zajistit stabilitu populace evropsky významného živočišného druhu – roháč obecný (*Lucanus cervus*) a podpořit další šíření druhu na lokalitě.

5. Základní ochranné podmínky:

Základní ochranné podmínky přírodních památek jsou stanoveny v § 36 odst. 2 zákona.

6. Bližší ochranné podmínky:

Na základě ustanovení § 36, odst. 1 zákona se navrhuje zřizovacím výnosem stanovit k zajištění specifické ochrany území následující bližší ochranné podmínky:

Jen se souhlasem orgánu ochrany přírody lze:

- měnit druh pozemků, způsob jejich využití,
- umísťovat a povolovat stavby a zařízení, provádět změny staveb a terénní úpravy,
- používat hnojiva a biocidní přípravky *(biocidním přípravkem je přípravek obsahující jednu nebo více účinných látek určený k ničení, odpuzování, zneškodňování, zabránění účinku nebo dosažení jiného regulačního účinku na jakýkoliv škodlivý organismus chemickým nebo biologickým způsobem dle přílohy zákona č. 120/2002 Sb., o podmínkách uvádění biocidních přípravků a účinných látek na trh a o změně některých souvisejících zákonů) s výjimkou atraktantů a repelentů pro ochranu lesa,
- měnit stávající vodní režim *(za změnu vodního režimu jsou považovány zejména činnosti ovlivňující odtokové poměry v území a činnosti, které mohou ovlivnit kvalitu i kvantitu podzemních a povrchových vod ve smyslu zákona č. 254/2001 Sb., o vodách a o změně některých zákonů (vodní zákon), ve znění pozdějších předpisů),
- provádět frézování a vytrhávání pařezů.

7. Vymezení ochranného pásma:

Ochranné pásmo nebude vyhlášeno, je jím proto dle § 37, odst. 1, zákona území do vzdálenosti 50 m od hranic ZCHÚ.

8. Územně správní zařazení území:

8.1. Přírodní památka:

| | |
|----------------------------------|--|
| kraj: | Královéhradecký |
| okres: | Hradec Králové |
| obec s rozšířenou působností: | Hradec Králové |
| obec s pověřeným obecním úřadem: | Chlumeck nad Cidlinou |
| obec: | Chlumeck nad Cidlinou Lovčice Olešnice Převýšov |

Ochranné pásmo nebude vyhlášeno, je jím proto dle § 37, odst. 1, zákona území do vzdálenosti 50 m od hranic ZCHÚ.

9. Přehled katastrálních území a parcelních čísel pozemků dotčených návrhem PP:

9.1. Přírodní památka:

k. ú. Lovčice u Nového Bydžova - 687634:
556/24.

k. ú. Převýšov - 735299:

st.73, 73/1, 73/2, 73/3, 73/4, 73/5, 73/6, 73/7, 73/8, 73/9, 73/10, 73/11, 73/12, 73/13, 255/1, 255/11, 276, 280.

k. ú. Chlumeck nad Cidlinou - 651800

786/1, 786/2, 786/3, 786/4, 788, 790/1, 790/2, 790/3, 791/2, 791/3, 813/1, 813/2, 813/3, 813/4, 817, 1162/2 (PK 1162/2), 1399, 1400, 1402/1 (PK 1402/1), 1402/17 (PK 1402/1), 1402/18 (PK 1402/1), 1402/19 (PK 1402/1), 1402/20, 1402/40, 1402/41, 1402/42, 1402/52, 1402/53.

k. ú. Olešnice nad Cidlinou – 710351

261/3, 259, 260, 262/1, 279/1, 263/1, 262/2, 889.

10. Předpokládaná výměra zvláště chráněného území:

388,49 ha

11. Odůvodnění návrhu:

11.1. Historie ochrany území:

Nařízením vlády č. 132/2005 Sb., se území navrhované přírodní památky stalo Evropsky významnou lokalitou CZ0523282 Olešnice (dále jen „EVL“). EVL byla rozhodnutím Evropské komise ze dne 13.11.2007 zařazena do evropského seznamu (podle sdělení MŽP č. 81/2008 Sb.)

11.2. Hlavní důvody zpracování návrhu na vyhlášení přírodní památky:

- Na lokalitě byl opakovaně zaznamenán výskyt jedné z nemnoha populací roháče obecného (*Lucanus cervus*).
- Jednoznačné vymezení hranice přírodní památky vyhotoveným záznamem podrobného měření změn.
- Pro vybrané území je nutné dle § 45c, odst. 4, zajistit předepsanou formu územní ochrany v kategorii stanovené nařízením vlády č.132/2005 Sb., a to ve lhůtě stanovené v § 45c, odst. 5, v daném případě do počátku roku 2014.
- Vydání zřizovacího předpisu formálně i obsahově odpovídajícího současnému právnímu stavu na úseku ochrany přírody, jímž je dostatečně vymezen předmět ochrany a stanoveny bližší ochranné podmínky pro celé území.

11.3. K názvu přírodní památky:

Název přírodní památky vychází z pojmenování lokality pro EVL a vystihuje lokalizaci území, zmiňovanou mj. v některých publikovaných přírodovědných studiích.

11.4. Ke kategorii ochrany zvláště chráněného území:

Zvolená kategorie přírodní památky odpovídá pro dané území vymezení kategorií podle zákona. Jedná se o naleziště ohrožených druhů ve fragmentech ekosystémů, s regionálním ekologickým významem.

11.5. K předmětu ochrany:

Hlavním předmětem ochrany je populace silně ohroženého druhu roháč obecný (*Lucanus cervus*) a jeho biotopu (s přihlédnutím na ostatní chráněné a ohrožené druhy, které se vyskytují v dané lokalitě).

Roháč obecný, největší evropský brouk, je obyvatelem doubrav a smíšených lesů, který proniká i do vhodných městských parků. Dává přednost teplým nížinným lesům, ale místy vystupuje i do vyšších poloh. Samice kladou vajíčka do trouchnivějících kmenů, klád a pařezů, vývoj je v našich podmínkách víceletý (3-5 let), larvy se živí trouchnivějícím dřevem. Dospělí brouci se obvykle líhnou již na podzim a přezimují v kukelních komůrkách, v přírodě se objevují od května (výjimečně v teplých letech již od konce dubna) do srpna, maximum výskytu spadá do června a července. Přes den je brouky možné nalézat na kmenech a v korunách stromů, pozdě odpoledne a večer (při teplém počasí) létají v korunách stromů. Imaga se živí listím dubů, samce láká ronící míza.

V případě PP Olešnice se jedná o oblast výskytu navazující na velmi početnou středočeskou populaci v oblasti Žehuňské obory a spolu s ní má v rámci celých Čech nadregionální význam. Populace předmětu ochrany se zde jeví jako stabilní. V rámci entomologického průzkumu bylo v průběhu sezóny 2012 pozorováno celkem 26 jedinců. Valná většina jedinců byla nalezena v prosvětlených starých dubových nebo dubohabrových porostech, nejvíce jedinců se vyskytovalo v roztěžených porostech přímo u Olešnice.

11.6. K cílům ochrany:

Formulace cíle ochrany vychází z potřeby zajistit zachování vhodným a příznivých podmínek pro populaci předmětu ochrany.

Veškerá cílená opatření by měla vést k proslunění porostů a zachování kontinuální přítomnosti starých porostů, zalesňovat dřevinami přirozené dřevinné skladby a využívat a podporovat přirozenou obnovu. Z pohledu předmětu ochrany lze doporučit pokračování v dosavadním způsobu hospodaření, který se v praxi osvědčil pro zdárný vývoj a četnost populace roháče obecného, jakož i celého lesního ekosystému v jeho stávající kvalitě. Jako nezbytné pro rozvoj populace roháče obecného se jeví ponechávání pařezů a jednotlivých stromů (případně jejich torz). Ponechávají by měly být především přestárlé duby, ideálně vizuálně lesnický nejméně atraktivní – tedy s dutinami, uschlými větvemi, odlupující se borkou, napadené houbami či jinak poškozené, případně stromy křivé a netvárné. Dále lze doporučit zintenzivnění předmýtní těžby nebo velmi výrazné snížení zakmenění při aplikaci clonné seče. Hlavní ohrožení spočívá v hustém zápoji, a tím nízkém oslunění mikrostanovišť. Nepřípustná je mechanická příprava půdy před obnovou jako je orba, frézování a vytrhávání pařezů.

11.7. K návrhům bližších ochranných podmínek:

Bližší ochranné podmínky přírodní památky jsou nastaveny tak, aby umožnily orgánu ochrany přírody usměrňovat činnosti, které nejsou ošetřeny zákonem a mohly by vést k nežádoucím změnám zachovaným podmínkám biotopu předmětu ochrany.

11.8. K jednotlivým bližším ochranným podmínkám:

ad a/ měnit druh pozemků nebo způsob jejich využití:

Předmět ochrany přírodní památky je vázán na lesní stanoviště, konkrétně dubové porosty. Proto změna druhu a způsobu využití pozemků znamená potenciální ohrožení předmětu ochrany a je navrhováno vázat ji na souhlas orgánu ochrany přírody.

ad b/ umísťovat a povolovat stavby a zařízení včetně staveb jednoduchých, provádět změny staveb a terénní úpravy:

Tyto činnosti představují stejné riziko poškození předmětu ochrany. Stavební zákon vymezuje mj. i stavby, které nevyžadují územní řízení o povolení stavby a jež mohou být kolizní z hlediska dotčení zájmů ochrany přírody. Totéž se týká problematiky terénních úprav.

ad c/ používat hnojiva a jiné chemické prostředky **(biocidním přípravkem je přípravek obsahující jednu nebo více účinných látek určený k ničení, odpuzování, zneškodňování, zabránění účinku nebo dosažení jiného regulačního účinku na jakýkoliv škodlivý organismus chemickým nebo biologickým způsobem dle přílohy zákona č. 120/2002 Sb., o podmínkách uvádění biocidních přípravků a účinných látek na trh a o změně některých souvisejících zákonů) s výjimkou atraktantů a repelentů pro ochranu lesa:*

Používání těchto prostředků může v důsledku nekontrolovatelného užití výrazně změnit podmínky biotopu a ohrozit nebo zničit populaci předmětu ochrany, případně další zvláště chráněné druhy.

ad d/ měnit stávající vodní režim **(za změnu vodního režimu jsou považovány zejména činnosti ovlivňující odtokové poměry v území a činnosti, které mohou ovlivnit kvalitu i kvantitu podzemních a povrchových vod ve smyslu zákona č. 254/2001 Sb., o vodách a o změně některých zákonů (vodní zákon), ve znění pozdějších předpisů):*

Zvláště chráněné druhy rostlin jsou vázány na specifický vodní režim. Narušení vodního režimu může znemožnit existenci druhů i společenstev vegetace a představuje jeden z nejzávažnějších faktorů ohrožení zvláště chráněných druhů rostlin. Takové poškození zpravidla nelze kompenzovat jinými řízeními zásahy.

ad e/ provádět frézování a vytrhávání pařezů

Frézováním a vytrháváním pařezů dochází přímo k likvidaci biotopu předmětu ochrany, neboť vývoj larvy roháče obecného probíhá právě v pařezech a celý trvá 4 – 6 let do vylíhnutí dospělého jedince.

11.9. K vymezení hranice zvláště chráněného území:

Nově navržená hranice přírodní památky je vedena převážně po hranicích parcel katastru nemovitosti. Hranice jsou navrženy tak, aby biotop předmětu ochrany byl zahrnut do území přírodní památky.

V terénu bude hranice přírodní památky vyznačena pruhovým značením dle vyhlášky č. 64/2011 Sb., o plánech péče, podkladech k vyhlásování, evidenci a označování chráněných území - bude provedeno pruhové značení a značení cedulemi s malým státním znakem upozorňujícím na přírodní památku, která je současně evropsky významnou lokalitou soustavy NATURA 2000.

Pro hranici přírodní památky bude vypracován záznam podrobného měření změn dle zákona č. 344/1992 Sb., katastrální zákon a vyhlášky č. 26/2007 Sb., katastrální vyhláška.

11.10. K vymezení ochranného pásma:

Pro celý úsek území přírodní památky bude aplikováno ochranné pásmo 50 metrů od hranice přírodní památky dle § 37 odst. 1 zákona. Hranice ochranného pásma se v terénu nevyznačuje.

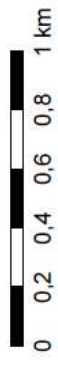
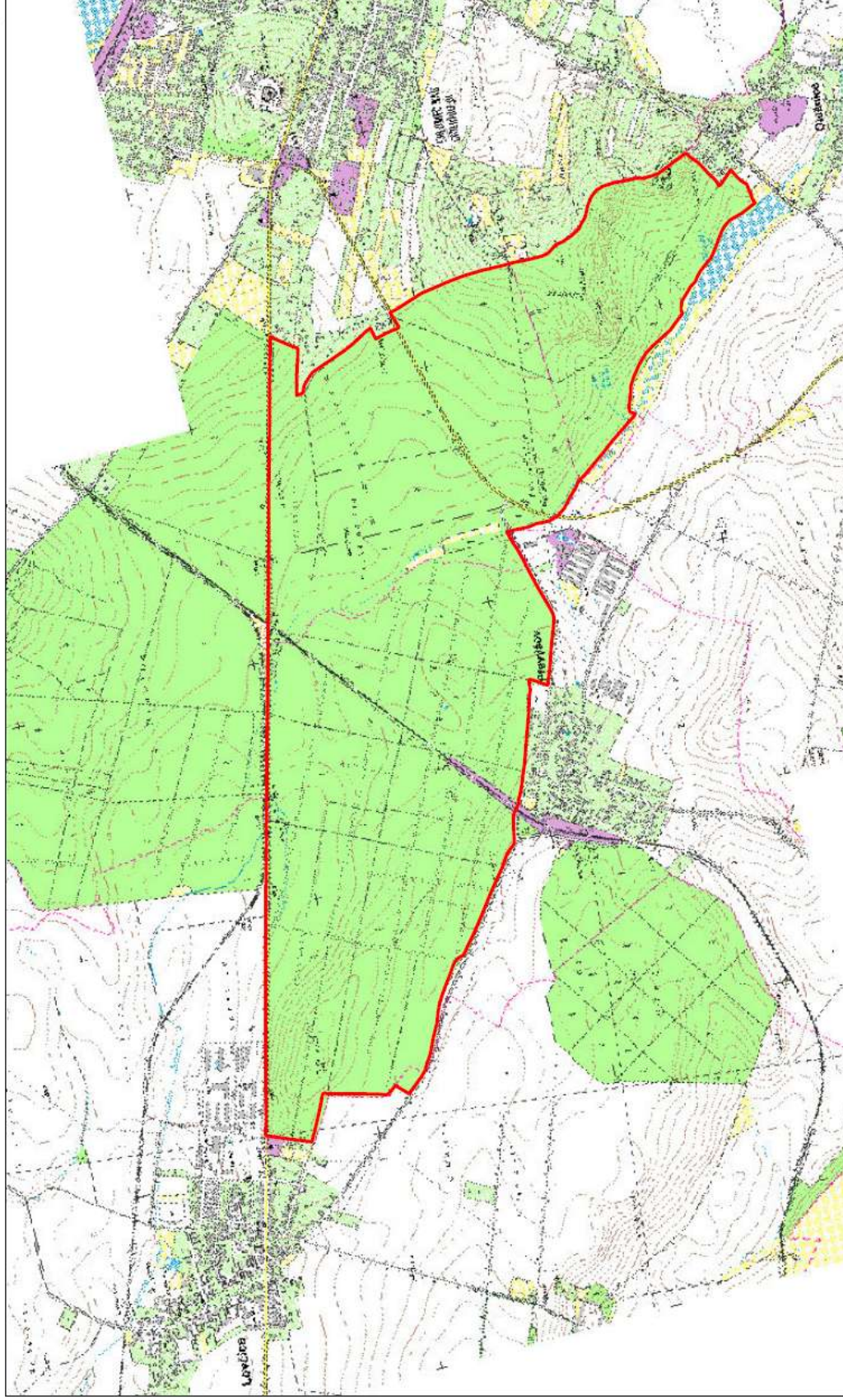
Přílohy:

Příloha č.1 – orientační mapa Přírodní památky Olešnice 1:20 000

Příloha č.2 – katastrální mapa se zákresem Přírodní památky Olešnice 1:2 000

Příloha č.3 – parcelní vymezení Přírodní památky Olešnice

Příloha č. 1 - Orientační mapa s vyznačením PP Olešnice

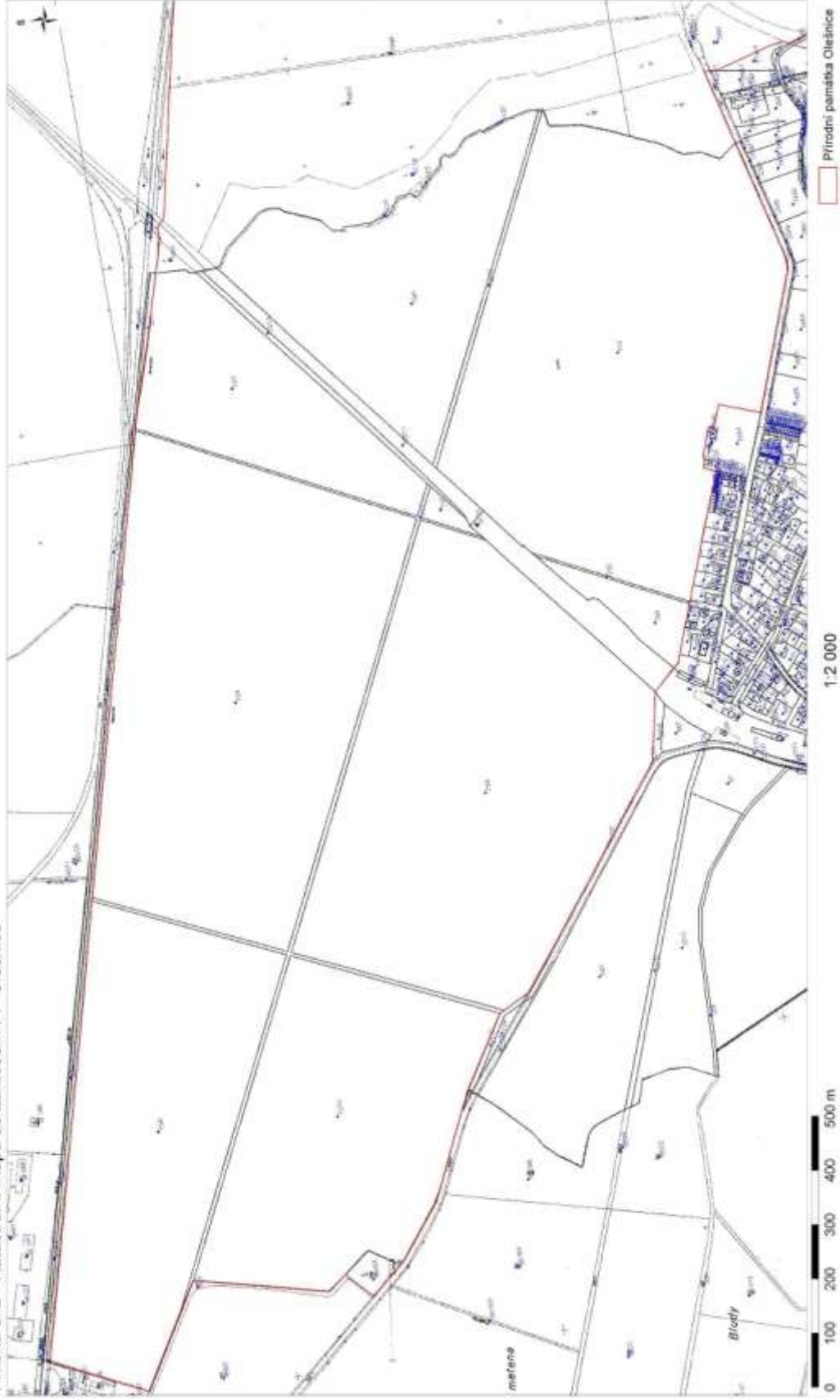


1:20 000

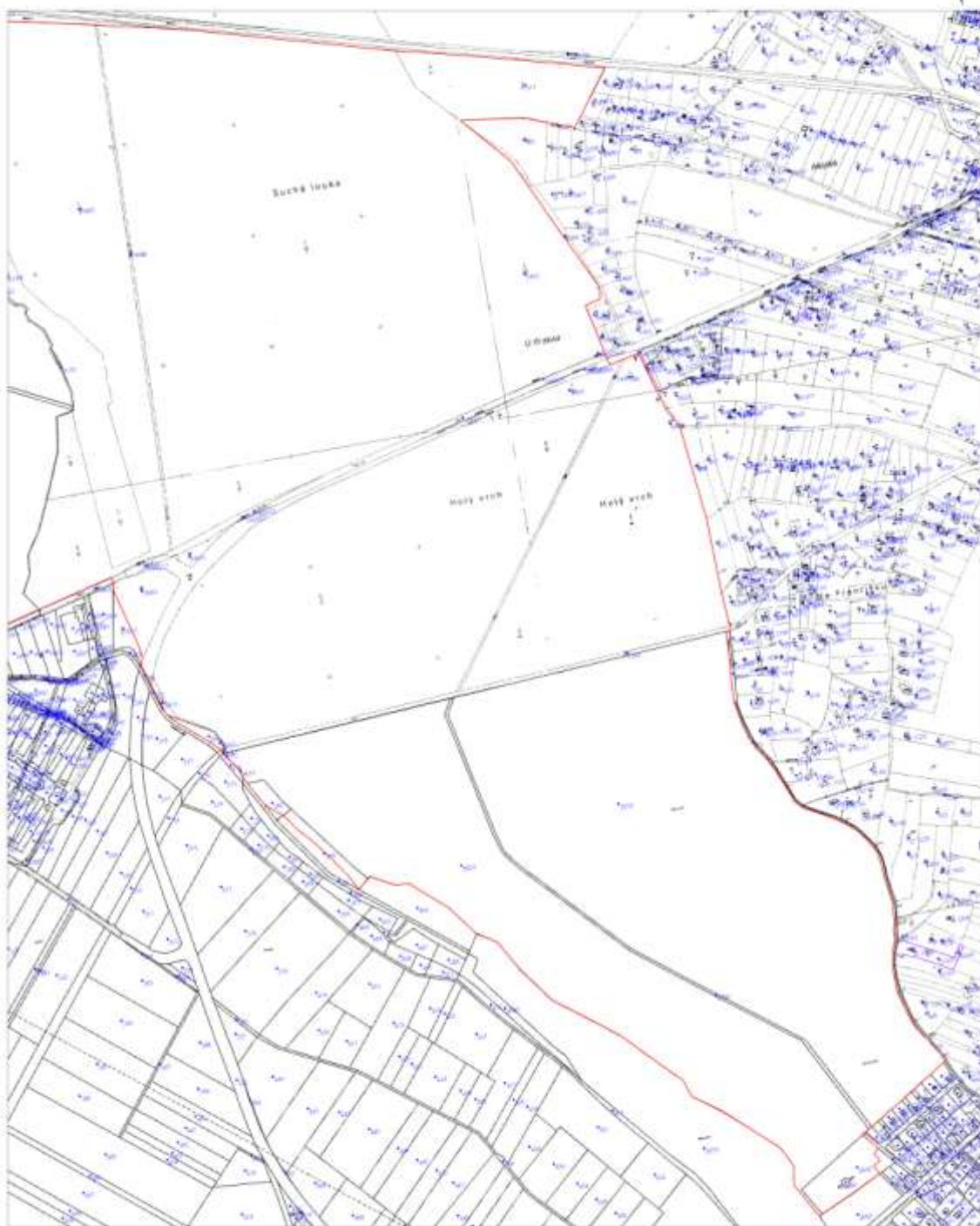


Přírodní památka Olešnice

Příloha č. 2 - Katastrální mapa se zákresem PP Olešnice



Příloha č. 2 - Katastrální mapa se zákresem PP Olešnice



0 100 200 300 400 500 m

1:2 000

 Přírodní památka Olešnice

Příloha č. 3 Návrhu na vyhlášení zvláště chráněného území

Parcelní vymezení Přírodní památky Olešnice

Katastrální území: 687634, *Lovčice u Nového Bydžova*

| Číslo parcely podle KN | Číslo parcely podle PK nebo jiných evidencí | Druh pozemku podle KN | Způsob využití pozemku podle KN | Číslo listu vlastnictví | Výměra parcely celková podle KN (m ²) | Výměra parcely v ZCHÚ (m ²) |
|------------------------|---|-----------------------|---------------------------------|-------------------------|---|---|
| 556/24 | | lesní pozemek | | 833 | 4295 | 4295 |
| Celkem | | | | | | 4295 |

Katastrální území: 735299, *Převýšov*

| Číslo parcely podle KN | Číslo parcely podle PK nebo jiných evidencí | Druh pozemku podle KN | Způsob využití pozemku podle KN | Číslo listu vlastnictví | Výměra parcely celková podle KN (m ²) | Výměra parcely v ZCHÚ (m ²) |
|------------------------|---|----------------------------|---------------------------------|-------------------------|---|---|
| st. 73 | | zastavěná plocha a nádvoří | | 308 | 27 | 27 |
| 73/1 | | lesní pozemek | | 258 | 384927 | 384927 |
| 73/2 | | lesní pozemek | | 258 | 1241 | 1241 |
| 73/3 | | lesní pozemek | | 258 | 17751 | 17751 |
| 73/4 | | lesní pozemek | | 258 | 372410 | 372410 |
| 73/5 | | lesní pozemek | | 258 | 3683 | 3683 |
| 73/6 | | lesní pozemek | | 258 | 166244 | 166244 |
| 73/7 | | lesní pozemek | | 258 | 110618 | 110618 |
| 73/8 | | lesní pozemek | | 258 | 385570 | 385570 |
| 73/9 | | lesní pozemek | | 258 | 241104 | 241104 |
| 73/10 | | lesní pozemek | | 258 | 218504 | 218504 |
| 73/11 | | lesní pozemek | | 258 | 19083 | 19083 |
| 73/12 | | lesní pozemek | | 258 | 4999 | 4999 |
| 73/13 | | ostatní plocha | ostatní komunikace | 258 | 5867 | 5867 |
| 255/1 | | ostatní plocha | dráha | 308 | 45848 | 20676 |
| 255/11 | | ostatní plocha | dráha | 103 | 15201 | 15201 |
| 276 | | ostatní plocha | ostatní komunikace | 10001 | 53 | 53 |
| 280 | | ostatní plocha | neplodná půda | 10002 | 1396 | 1396 |
| Celkem | | | | | | 1969354 |

Katastrální území: 651800, *Chlumec nad Cidlinou*

| Číslo parcely podle KN | Číslo parcely podle PK nebo jiných evidencí | Druh pozemku podle KN | Způsob využití pozemku podle KN | Číslo listu vlastnictví | Výměra parcely celková podle KN (m ²) | Výměra parcely v ZCHÚ (m ²) |
|------------------------|---|-----------------------|---------------------------------|-------------------------|---|---|
| 786/1 | | lesní pozemek | | 2927 | 2107 | 2107 |
| 786/2 | | lesní pozemek | | 2927 | 544325 | 544325 |
| 786/3 | | lesní pozemek | | 2927 | 176165 | 176165 |
| 786/4 | | lesní pozemek | | 2927 | 4112 | 4112 |
| 788 | | lesní pozemek | | 2927 | 143126 | 143126 |
| 790/1 | | lesní pozemek | | 2927 | 274281 | 274281 |
| 790/2 | | lesní pozemek | | 2927 | 10022 | 10022 |

| | | | | | | |
|---------------|--------|----------------------|--------------------|-------|-------|----------------|
| 790/3 | | lesní pozemek | | 2927 | 1619 | 1619 |
| 791/2 | | trvalý travní porost | | 2927 | 88 | 88 |
| 791/3 | | trvalý travní porost | | 2927 | 913 | 913 |
| 813/1 | | lesní pozemek | | 2927 | 601 | 601 |
| 813/2 | | lesní pozemek | | 2927 | 1087 | 1087 |
| 813/3 | | lesní pozemek | | 2927 | 286 | 286 |
| 813/4 | | lesní pozemek | | 2927 | 63389 | 63389 |
| 817 | | lesní pozemek | | 336 | 34101 | 34101 |
| 1162/2 | 1162/2 | ostatní plocha | dráha | 1522 | 44104 | 3662 |
| 1399 | | ostatní plocha | ostatní komunikace | 2927 | 7577 | 7577 |
| 1400 | | ostatní plocha | ostatní komunikace | 2927 | 2914 | 2914 |
| 1402/1 | 1402/1 | ostatní plocha | silnice | 60000 | 3667 | 268 |
| 1402/17 | 1402/1 | ostatní plocha | silnice | 60000 | 941 | 941 |
| 1402/18 | 1402/1 | ostatní plocha | silnice | 60000 | 2748 | 2748 |
| 1402/19 | 1402/1 | ostatní plocha | silnice | 60000 | 16704 | 7450 |
| 1402/20 | | ostatní plocha | ostatní komunikace | 2524 | 284 | 147 |
| 1402/40 | | ostatní plocha | silnice | 2524 | 16508 | 15937 |
| 1402/41 | | ostatní plocha | silnice | 2524 | 84 | 84 |
| 1402/42 | | ostatní plocha | silnice | 2524 | 244 | 244 |
| 1402/52 | | ostatní plocha | silnice | 2524 | 279 | 279 |
| 1402/53 | | ostatní plocha | silnice | 2524 | 54 | 54 |
| Celkem | | | | | | 1298527 |

Katastrální území: 710351, Olešnice nad Cidlinou

| Číslo parcely podle KN | Číslo parcely podle PK nebo jiných evidencí | Druh pozemku podle KN | Způsob využití pozemku podle KN | Číslo listu vlastnictví | Výměra parcely celková podle KN (m ²) | Výměra parcely v ZCHÚ (m ²) |
|------------------------|---|-----------------------|---------------------------------|-------------------------|---|---|
| 261/3 | | vodní plocha | vodní nádrž umělá | 607 | 8 | 8 |
| 259 | | lesní pozemek | | 547 | 6450 | 3444 |
| 260 | | lesní pozemek | | 547 | 2256 | 1991 |
| 262/1 | | lesní pozemek | | 547 | 227367 | 227367 |
| 279/1 | | ostatní plocha | ostatní komunikace | 547 | 5551 | 5551 |
| 263/1 | | lesní pozemek | | 547 | 364302 | 364302 |
| 262/2 | | lesní pozemek | | 10001 | 10035 | 9855 |
| 889 | | ostatní plocha | jiná plocha | 10001 | 240 | 240 |
| Celkem | | | | | | 612758 |