

PR Šestajovická stráž

1. Metodika

Botanický průzkum proběhl formou 4 terénních šetření 13.4., 25.5., 28.6., 2.8. 2019. ZCHÚ při nich bylo projito s cílem zaznamenat ochránářsky významné druhy rostlin zde rostoucí. Rostliny byly určeny dle Klíče ke květeně (Kubát, 2002) a Exkursionsflora von Deutschland, Band 3 (Rothmaler, 2009). Nomenklatura zjištěných druhů je uvedena dle Klíče ke květeně ČR (Kubát, 2002). Zjištěné druhy pak byly následně porovnány s přílohou II, vyhlášky ministerstva životního prostředí České republiky č. 395/1992 Sb. a s Červeným seznamem ohrožených druhů České republiky – cévnaté rostliny, aby bylo zjištěno, zda nespádají do nějaké z kategorie ochrany. **Zoologický průzkum** v území proběhl v termínech 19.4., 25.5., 28.6., 2.8. 2019. Zaměřen byl na výskyt ochránářsky významných skupin obratlovců. Při systematickém procházení lokality byly zaznamenávány všechny druhy ptáků viděné a slyšené do vzdálenosti 25 m od pozorovatele. S ohledem na malou velikost lokality a způsob využití dat (kvalitativní údaje) nebyl pro účely této zprávy ustanoven transekt průzkumu. Početnost jedinců byla vyhodnocena pouze v případě ochránářsky významných druhů nebo ornitologicky zajímavých nálezů. Pro vyhodnocení pravděpodobnosti hnízdění byly významné druhy ptáků přiřazeny do jedné z kategorií dle nové metodiky pro celostátní mapování hnízdního rozšíření ptáků; 0: druh nehnízdící, A: možné hnízdění, B: pravděpodobné hnízdění, C: prokázané hnízdění¹. V rámci herpetologického průzkumu byly pro zjištění přítomnosti zástupců místní herpetofauny využity následující metody: přímé pozorování v terénu (případný odchyt jedinců pro nutnost druhové determinace), zjišťování přítomnosti na základě prohledávání potenciálních stanovišť (zimoviště, místa ke slunění, potravní stanoviště, úkryty), vyhledávání jedinců usmrčených na cestách. Doplňkově byl v území sledován výskyt savců a zástupců hmyzu (blanokřídlí, brouci).

2. Výsledky

Botanickým průzkumem byly v území zaznamenány následující ochránářsky významné druhy cévnatých rostlin: upolín nejvyšší (*Trollius altissimus*), lilie zlatohlavá (*Lilium martagon*), medovník meduňkolistý (*Melittis melissophyllum*), orlíček obecný (*Aquilegia vulgaris*), zapalice žluťuchovitá (*Isopyrum thalictroides*), árón plamatý (*Arum maculatum*), dymnivka dutá (*Corydalis cava*), prvosenka vyšší (*Primula elatior*), prvosenka jarní (*Primula veris*), žluťucha lesklá (*Thalictrum lucidum*), violka divotvorná (*Viola mirabilis*), z běžných druhů např. hrachor jarní (*Lathyrus vernus*), ptačinec velkokvětý (*Stellaria holostea*), kokořík mnohokvětý (*Polygonatum multiflorum*), kyčelnice devítilistá (*Dentaria enneaphyllos*), jaterník podléška (*Hepatica nobilis*), černýš hajní (*Melampyrum nemorosum*), svízel lesní (*Galium sylvaticum*), vraní oko čtyřlísté (*Paris quadrifolia*), a pomístně dominující netýkavka malokvětá (*Impatiens parviflora*), čistec lesní (*Stachys sylvatica*), bršlice kozí noha (*Aegopodium podagraria*). Z dřevin zde byly zaznamenány druhy: převládá dub zimní (*Quercus petraea*), dub letní (*Quercus robur*), javor klen (*Acer pseudoplatanus*), javor mléč

¹ A1 – druh pozorovaný v době hnízdění ve vhodném hnízdním prostředí, A2 – pozorování zpívajícího samce či zaslechnutí hlasů souvisejících s hnízděním, B3 – pár pozorovaný v době hnízdění ve vhodném prostředí, B4 – stálý okrsek s opakovaným zjištěním teritoriálního chování, B5 – pozorování toku či páření, B6 – navštěvování pravděpodobných hnízdišť, B7 – vzrušené chování či varování pravděpodobně u hnízda, B8 – přítomnost hnízdní nažiny, B9 – pozorování ptáků při stavbě hnízda, C10 – odpoutávání pozornosti u hnízda, C11 – nález použitého hnízda, C12 – nález čerstvě vyvedených mláďat, C13 – pozorování starých ptáků přilétávajících k hnízdu či odlétávajících od něho, popř. sezení na hnízdě, C14 – pozorování ptáků při krmení či odnášení trusu z hnízda, C15 – nález hnízda s vejci, C16 – nález hnízda s mláďaty (<http://bigfiles.birdlife.cz/>).

(*Acer platanoides*), habr obecný (*Carpinus betulus*), jasan ztepilý (*Fraxinus excelsior*), lípa srdčitá (*Tilia cordata*), lípa velkolistá (*Tilia platyphyllos*), javor babyka (*Acer campestre*), jilm habrolistý (*Ulmus minor*), bříza bělokorá (*Betula pendula*), topol osika (*Populus tremula*), vrba křehká (*Salix fragilis*), olše lepkavá (*Alnus glutinosa*), borovice lesní (*Pinus sylvestris*), modřín opadavý (*Larix decidua*); v keřovém patru bez černý (*Sambucus nigra*), líska obecná (*Corylus avellana*), svída krvavá (*Cornus sanguinea*), lýkovec jedovatý (*Daphne mezereum*), trnka obecná (*Prunus spinosa*), zimolez obecný (*Lonicera xylosteum*), střemcha obecná (*Prunus padus*), růže šípková (*Rosa canina* agg.), kalina obecná (*Viburnum opulus*), ostružiníky (*Rubus* sp.). Ze zástupců místní ornitofauny zde byli zastiženi pouze zcela běžné druhy jako: *Sitta europaea*, *Phylloscopus collybita*, *Erithacus rubecula*, *Coccothraustes coccothraustes*, *Buteo buteo*, *Sylvia atricapilla*, *Fringilla coelebs*, *Alauda arvensis*, *Carduelis carduelis*, *Emberiza citrinella*, *Parus major*, *Cyanistes caeruleus*, *Sturnus vulgaris*, *Carduelis chloris*.; z ochranářsky významných druhů obratlovců zde byl zaznamenán výskyt *Rana temporaria*, *Sciurus vulgaris*.

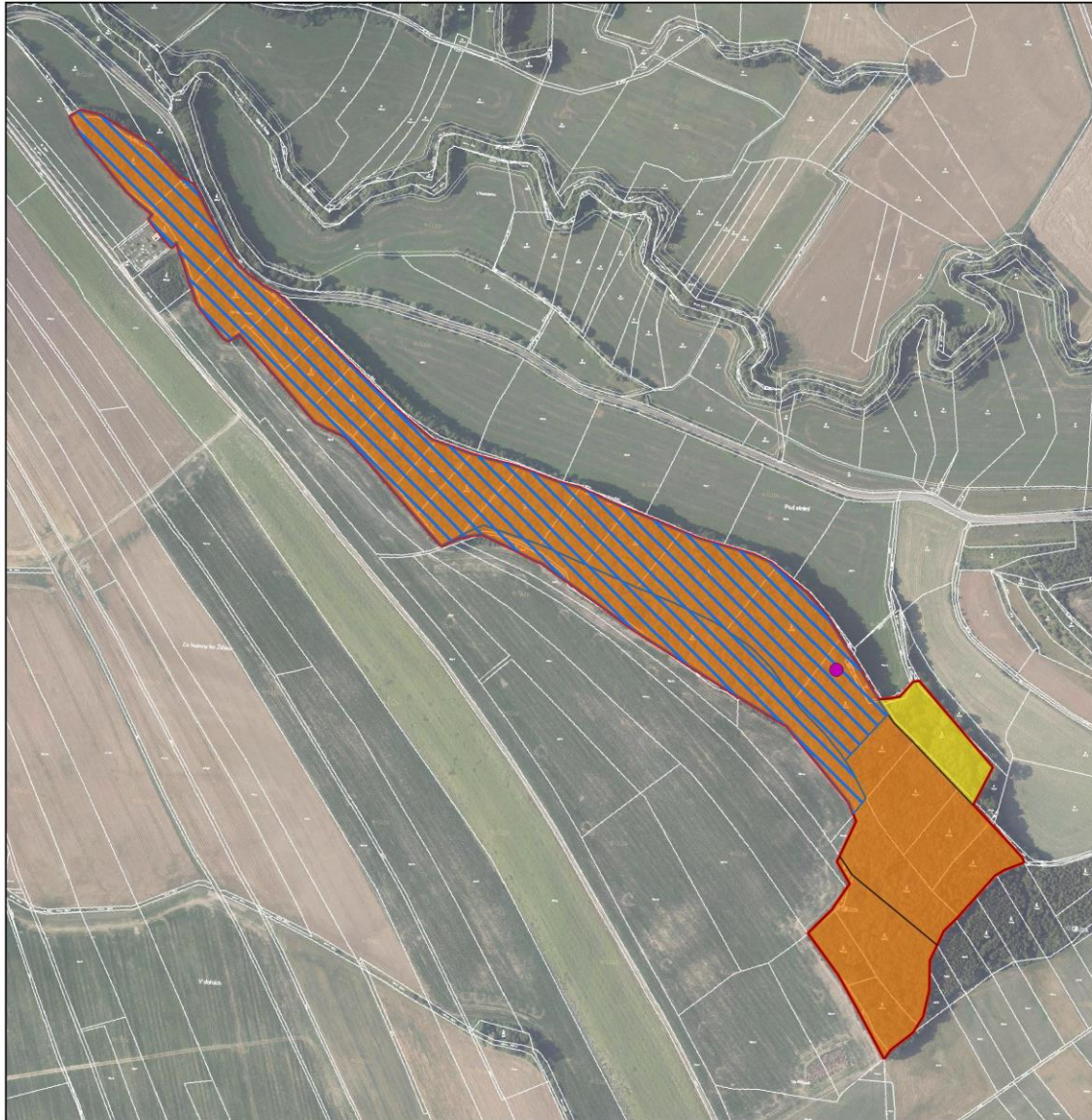
Přehled zvláště chráněných a významných ohrožených druhů rostlin a živočichů


název druhu	kategorie podle vyhlášky č. 395/1992 sb.	stupeň ohrožení	popis biotopu druhu v ZCHÚ a aktuální početnost nebo vitalita populace, další poznámky
Cévnaté rostliny			
upolín nejvyšší (<i>Trollius altissimus</i>)	SO	C3	vzácně – do 20 ks DP 1
lilie zlatohlavá (<i>Lilium martagon</i>)	SO	C4a	roztroušeně DP 2,3,4,5
prvosenka jarní (<i>Primula veris</i>)	-	C4a	vzácně DP 5
medovník meduňkolistý (<i>Melittis melissophyllum</i>)	SO	C4a	vzácně DP 5 – nejprve 8 ks, pak vzácně po DP 5
violka divotvárná (<i>Viola mirabilis</i>)	-	C4a	vzácně DP 5 - do 10 ks
lýkovec jedovatý (<i>Daphne mezereum</i>)	-	C4a	vzácně DP 5 - 2 ks
orlíček obecný (<i>Aquilegia vulgaris</i>)	-	C3	vzácně DP 5
zabalice žluťuchovitá (<i>Isopyrum thalictroides</i>)	-	C4a	vzácně DP 5
kyčelnice devítelistá (<i>Dentaria enneaphylos</i>)	-	C3	vzácně DP 5
jilm habrolistý (<i>Ulmus minor</i>)	-	C4a	DP4
áron plamatý (<i>Arum maculatum</i>)	SO	C3	vzácně DP 4, 5
Obojživelníci			
skokan hnědý (<i>Rana temporaria</i>)	-	VU	jedinci DP 1, 5
Savci			
veverka obecná (<i>Sciurus vulgaris</i>)	O	DD	jedinci DP 4, 5

Ohrožení: vyhláška MŽP 395/1992 Sb. O – ohrožený druh, SO – silně ohrožený druh, KO – kriticky ohrožený druh; červený seznam mechorostů (Kučera et al. 2012): LR – nt – druh blízký ohrožení, LC – att – druh neohrožený, vyžadující pozornost; rostlin (Grulich & Chobot 2017): CR – kriticky ohrožený druh, EN – ohrožený, VU – zranitelný, NT – téměř ohrožený, LC – málo dotčený, DD – taxon s nedostatečnými údaji; C1 – kriticky ohrožený, C2 – silně ohrožený (t- s předpokládaným úbytkem historických lokalit 50-90%), C3 – ohrožený či zranitelný druh, C4 – vzácnější taxony vyžadující pozornost; červený seznam bezobratlých (Hejda et al. 2017), obratlovců (Chobot & Němec 2017): CR – kriticky ohrožený druh, EN – ohrožený, VU – zranitelný, NT – téměř ohrožený, LC – málo dotčený.


3. Mapové přílohy


Mapa výskytu zvláště chráněných druhů flóry v PR Šestajovická stráně

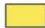


 PR Šestajovická stráně

vznamné druhy

 medovník meduňkolistý

 áron plamatý

 upolín nejvyšší

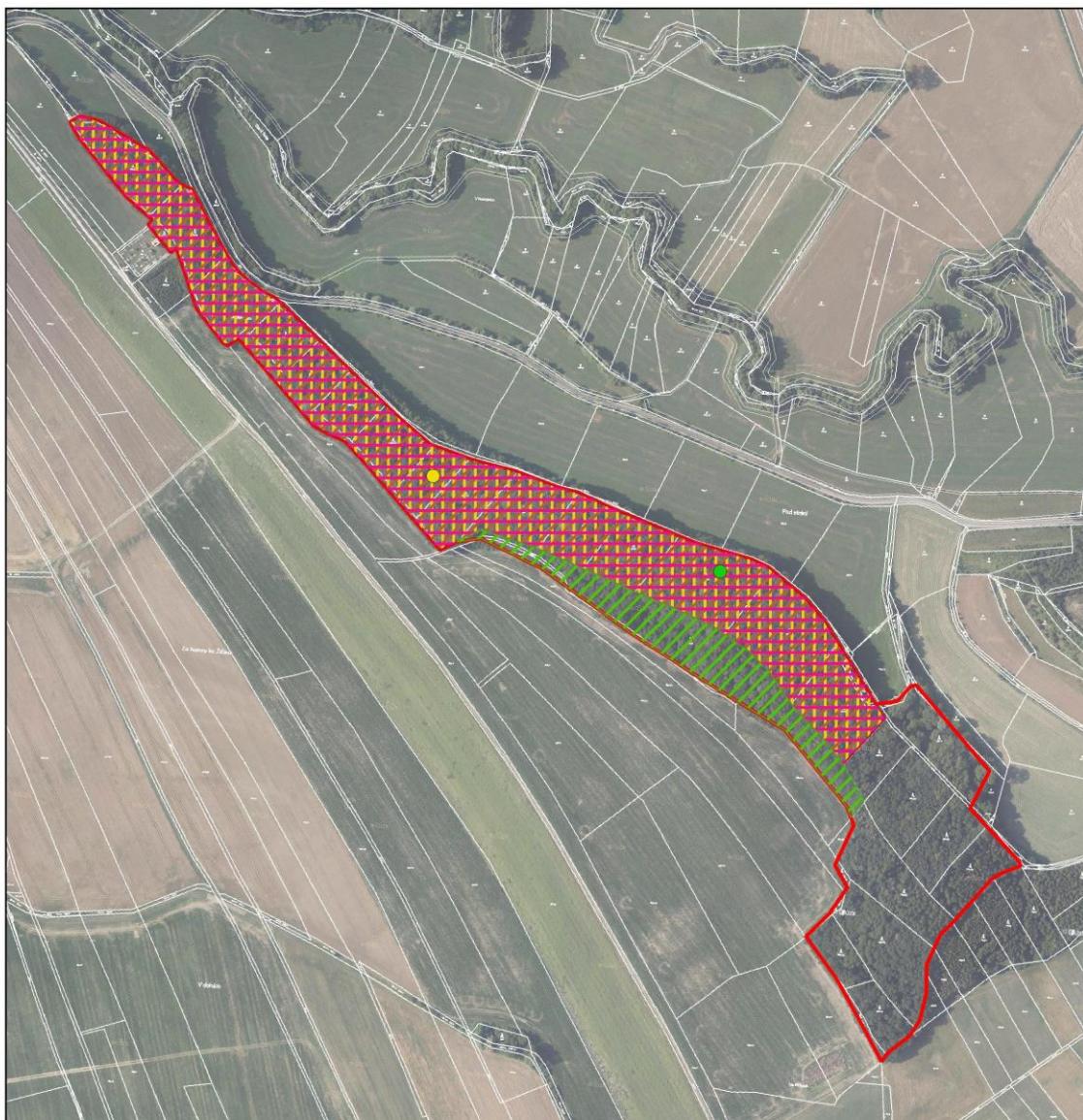
 lilie zlatohlavá

EKOSFER Solutions, s.r.o., 2019
WMS ortofoto, ČÚZK, 2019
WMS KN, ČÚZK, 2019

0 100 200 300 400 500 m



Mapa výskytu ochranně významných druhů flóry v PR Šestajovická strán



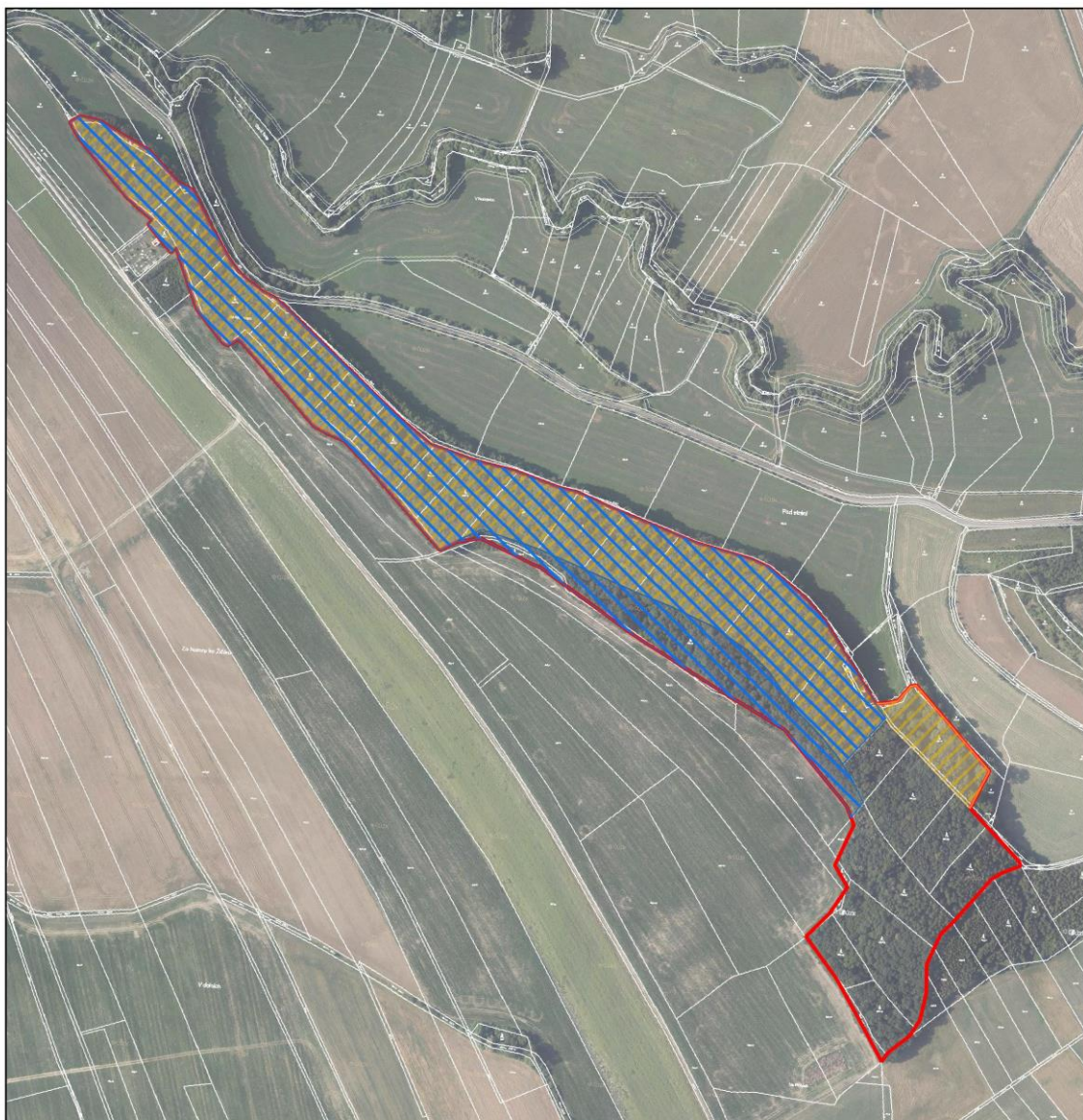
- | | |
|--|--|
| PR Šestajovická strán | kyčelnice devítilistá |
| významné druhy | orlíček obecný |
| ● violka divotvárná | prvosenka jarní |
| ● lýkovec jedovatý | zapalice žluťuchovitá |
| | jilm habrolistý |

EKOSFER Solutions, s.r.o., 2019
 WMS ortofoto, ČÚZK, 2019
 WMS KN, ČÚZK, 2019

0 100 200 300 400 500 m




Mapa výskytu ochranně významných druhů fauny v PR Šestajovická stráž



 PR Šestajovická stráž

významné druhy

 veverka obecná

 skokan hnědý

EKOSFER Solutions, s.r.o., 2019
WMS ortofoto, ČÚZK, 2019
WMS KN, ČÚZK, 2019

0 100 200 300 400 500 m



4. Fotodokumentace

lýkovec jedovatý (*Daphne mezereum*)



kokořík mnohokvětý (*Polygonatum multiflorum*)



áron plamatý (*Arum maculatum*)



jaterník podléžka (*Hepatica nobilis*)



lilie zlatohlavá (*Lilium martagon*)



medovník meduňkolistý (*Melittis melissophyllum*)



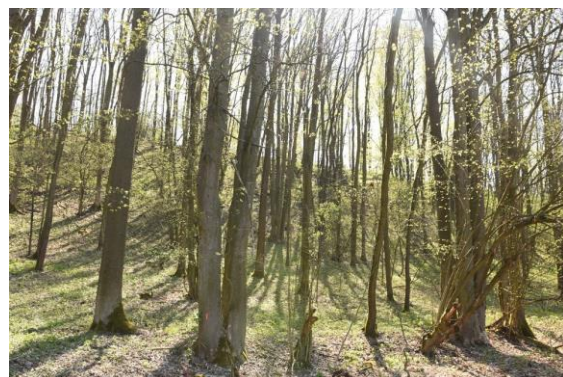
upolín nejvyšší (*Trollius altissimus*)



Stav stanovišť v území



Stav stanovišť v území



5. Literatura

- GILL F.; DONSKER, D. (eds.). IOC World Bird List (v 6.1) [online]. 2016. Dostupné online <http://www.worldbirdnames.org/ioc-lists/crossref/>
- GRULICH V. & CHOBOT K. [eds.] (2017): Červený seznam ohrožených druhů České republiky. Cévnaté rostliny – Příroda, Praha, 35: 1–178.
- HORA J. eds. 2010: Monitoring druhů přílohy I směrnice o ptácích a ptačích oblastí v letech 2005-2007. AOPK ČR, Praha, 320 s.
- CHYTRÝ M., KUČERA T., KOČÍ M., GRULICH V. LUSTYK P. eds. (2010): Katalog biotopů České republiky. Ed. 2. Agentura ochrany přírody a krajiny ČR, Praha.
- CHOBOT K., NĚMEC M. (eds): Červený seznam ohrožených druhů České republiky – obratlovci. Příroda, AOPK ČR, Praha, 34: 8–35.
- KUBÁT K., HROUDA L., CHRTEK J. jun., KAPLAN Z., KIRSCHNER J. & ŠTĚPÁNEK J. eds. (2002): Klíč ke květeně České republiky. [Key to the Flora of the Czech republic.] – 928 p., Academia, Praha.
- ROTHMALER, W. (2009): Exkursionsflora von Deutschland, Bd. 3, Gefäßpflanzen: Atlasband.
<http://bigfiles.birdlife.cz>,
<http://drusop.nature.cz>,
<http://isop.nature.cz>,
- Vyhláška ministerstva životního prostředí České republiky č. 395/1992 Sb. ze dne 11. června 1992, kterou se provádějí některá ustanovení zákona ČNR č. 114/1992 Sb. o ochraně přírody a krajiny.
- Vyhláška č. 395/1992 Sb. Vyhláška ministerstva životního prostředí České republiky, kterou se provádějí některá ustanovení zákona České národní rady č. 114/1992 Sb., o ochraně přírody a krajiny.
- Vyhláška č. 393/2012 Sb. Vyhláška, kterou se mění vyhláška č. 395/1992 Sb., kterou se provádějí některá ustanovení zákona č. 114/1992 Sb., o ochraně přírody a krajiny, ve znění pozdějších předpisů.
- Směrnice EU 92/43/EHS O ochraně přírodních stanovišť, volně žijících živočichů a planě rostoucích rostlin (směrnice "o stanovištích").
- Směrnice Rady č. 2009/147/ES, o ochraně volně žijících ptáků.