

Smlouva o dílo

uzavřená dle § 2586 a násl. zákona č. 89/2012 Sb., občanský zákoník, ve znění pozdějších předpisů
(dále také jen „občanský zákoník“)

Smluvní strany


Objednatel **Královéhradecký kraj**
se sídlem Pivovarské náměstí 1245, 500 03 Hradec Králové
IČO 708 89 546
DIČ CZ 708 89 546
Zástupce
pověřená osoba
kontaktní údaje:

dále jako „objednatel“ a

Zhotovitel **EKOSFER Solutions, s.r.o.**
společnost zapsaná v obchodním rejstříku vedeném u Krajského soudu v Hradci Králové pod spisovou značkou C 39538
se sídlem Hradecká 566, 503 46 Třebechovice pod Orebem
IČO 06082530
DIČ CZ06082530
zástupce
kontaktní údaje:
bankovní spojení
číslo účtu

dále jako „zhotovitel“; objednatel a zhotovitel společně také jako „smluvní strany“

Článek 1 Úvodní ustanovení

1. Tato smlouva je uzavírána smluvními stranami na základě zadání veřejné zakázky nazvané „**Obnova značení v lokalitě PP Les Včelný a PP Údolí Rokytenky a Hvězdné**“. Veřejná zakázka byla zahájena odesláním výzvy k podání nabídek dne 8. 8. 2024 (dále jen „veřejná zakázka“) v rámci dynamického nákupního systému **Management ZCHÚ KHK 2023-2026**, ev. č. ve VVZ Z2022-051451, ve smyslu § 141 odst. 1 zákona č. 134/2016 Sb., o zadávání veřejných zakázek, ve znění pozdějších předpisů.
2. Základním podkladem pro uzavření této smlouvy je nabídka zhotovitele podaná dne 20. 8. 2024 v rámci výběrového řízení předmětné veřejné zakázky.
3. Zhotovitel dále prohlašuje, že realizaci předmětu smlouvy provede v souladu se zadávací dokumentací veřejné zakázky včetně všech jejích vysvětlení, doplnění a změn provedených zadavatelem do skončení lhůty pro podání nabídek. Zhotovitel prohlašuje, že všechny technické a jiné podmínky realizace předmětu plnění dle této smlouvy byly na základě jeho žádosti o vysvětlení zadávací dokumentace v rámci výběrového řízení, na základě jehož výsledku je uzavřena tato smlouva, zahrnuty do jeho nabídky.
4. Objednatel zmocňuje následující osoby k jednání:
 - ve věcech technických: 

5. Zhotovitel zmocňuje následující osoby k jednání:
 - ve věcech smluvních a technických: [REDACTED]
6. Zhotovitel prohlašuje, že všechny technické a smluvní podmínky byly před podpisem smlouvy na základě jeho žádosti o vysvětlení zadávací dokumentace v rámci výběrového řízení veřejné zakázky, na základě jehož výsledku je uzavřena tato smlouva, zahrnutý do nabídky.

Článek 2 Předmět plnění

1. Zhotovitel se touto smlouvou zavazuje provést na svůj náklad a své nebezpečí pro objednatele dílo spočívající v zajištění výroby a instalace informačních tabulí sloužících k vymezení přírodního parku Les Včelný a přírodního parku Údolí Rokytenky a Hvězdné. Konkrétně bude vyrobeno 12 ks tabulí sloužících k vymezení přírodního parku Les Včelný a 25 ks informačních tabulí k vymezení přírodního parku Údolí Rokytenky a Hvězdné. Přesná časová a plošná specifikace je uvedena v příloze č. 1, která je nedílnou součástí smlouvy (souhrnně dále jako „dílo“).
2. Dílo bude realizováno způsobem stanoveným v této smlouvě, v souladu s relevantními právními předpisy a s mapovým zákresem dle přílohy č. 1 smlouvy o dílo.
3. Součástí díla je i realizace činností výslovně nespecifikovaných, které však jsou k řádnému splnění díla nezbytné a o kterých zhotovitel vzhledem ke své kvalifikaci a zkušenostem měl, nebo mohl vědět. Provedení těchto činností je součástí sjednané ceny díla.
4. Smluvní strany souhlasně prohlašují, že je předmět díla na základě shora uvedené specifikace dostatečně určitě a srozumitelně vymezen, zejména ve vztahu k rozsahu, podobě a kvalitativním podmínkám, které je třeba při jejich realizaci dodržet.
5. Objednatel se zavazuje dílo převzít a zaplatit za něj zhotoviteli cenu sjednanou v čl. 3 této smlouvy.

Článek 3 Cena díla a způsob její úhrady

1. Cena díla byla smluvními stranami smlouvy stanovena na základě nabídky zhotovitele v následujícím členění:

Celková cena díla v Kč bez DPH	89 000,00
DPH v Kč samostatně	18 690,00
Celková cena díla v Kč včetně DPH	107 690,00

2. Cena dle odst. 1 je sjednávána jako maximální cena za realizaci celého díla dle této smlouvy a zahrnuje veškeré nutné náklady k řádnému provedení díla v plném rozsahu. Cena dle odst. 1 je pevná a je stanovena jako nejvýše přípustná. Zhotovitel nese nebezpečí změny okolností.
3. Cena dle odst. 1 může být navýšena pouze v případě zvýšení daně z přidané hodnoty, a to o tuto výši. V případě snížení daně z přidané hodnoty se cena snižuje, a to o toto snížení.
4. Objednatel neposkytuje zálohy. Nárok na cenu díla vzniká zhotoviteli v případě řádného dokončení díla bez jakýchkoliv vad a nedodělků a jeho předání zhotovitelem bez jakýchkoliv výhrad. K zaplacení ceny předmětu díla je zhotovitel povinen vystavit objednateli daňový doklad (fakturu), který musí splňovat všechny náležitosti podle zvláštních právních předpisů.
5. Splatnost faktury bude činit 30 kalendářních dnů ode dne jejího doručení objednateli. Nebude-li

faktura splňovat veškeré náležitosti daňového dokladu, jak je uvedeno výše, nebo bude mít jiné závady v obsahu, je objednatel oprávněn ji ve lhůtě její splatnosti zhotoviteli vrátit a zhotovitel je povinen vystavit objednateli fakturu opravenou či doplněnou; lhůta splatnosti počíná běžet znovu s novou lhůtou splatnosti v délce třicet kalendářních dnů od opětovného doručení náležitě doplněného či opraveného daňového dokladu (faktury). Dnem úhrady se rozumí den odepsání fakturované částky z účtu objednatele.

Článek 4 **Doba a místo plnění**

1. Zhotovitel provede dílo dle této smlouvy v termínu dle specifikace uvedené v příloze č. 1 této smlouvy, a to do 15. 11. 2024. Termínem provedení díla je zhotovitel vázán.
2. Místo plnění veřejné zakázky jsou k.ú. Rychnov nad Kněžnou, Javornice. a v k. ú. Panské Pole, Prostřední Rokytnice, Rokytnice v Orlických horách a Dolní Rokytnice v Orlických horách dle mapového zákresu v příloze č. 1.

Článek 5 **Předání a převzetí díla**

1. Splněním díla se rozumí úplné provedení díla a podepsání předávacího protokolu o předání a převzetí díla.
2. Nejpozději 7 kalendářních dní před předpokládaným termínem splnění díla dle článku 2 této smlouvy vyzve zhotovitel pověřenou osobu objednatele k předání a převzetí díla.
3. O průběhu přijímacího řízení pořídí objednatel předávací protokol, ve kterém se mimo jiné uvede i soupis vad, pokud je dílo obsahuje, s termínem jejich odstranění.
4. Zhotovitel je povinen u přijímacího řízení do protokolu písemně prohlásit, že dílo bylo provedeno a dokončeno v souladu s požadavky objednatele, všemi příslušnými právními předpisy, normami a standardy.
5. Objednatel není povinen převzít dílo dříve, než dojde k odstranění všech vad a nedodělků na náklad zhotovitele.

Článek 6 **Práva a povinnosti stran**

1. Zhotovitel je povinen provést dílo s odbornou péčí, dle pokynů objednatele, v souladu se zájmy objednatele a při současném dodržování obecně závazných právních předpisů tak, aby mohlo být předáno objednateli bez vad a nedodělků nejpozději v termínech stanovených touto smlouvou.
2. Objednatel nebo jím pověřená osoba je oprávněn kontrolovat provádění díla, zejména zda je prováděno v souladu s touto smlouvou a obecně závaznými právními předpisy, jakož i upozorňovat zhotovitele na zjištěné nedostatky. Zhotovitel je povinen se řídit pokyny objednatele či objednatelem pověřené osoby.
3. Zhotovitel se zavazuje sdělit objednateli veškeré skutečnosti, které by mohly ovlivnit či změnit pokyny či zájmy objednatele, a to bez zbytečného odkladu poté, co se o nich dozvěděl.
4. Objednatel se zavazuje poskytnout zhotoviteli potřebnou součinnost nutnou k řádnému plnění povinností zhotovitele dle této smlouvy.
5. Objednatel může kdykoliv od této smlouvy odstoupit, a to i bez udání důvodu. Právní účinky

odstoupení nastávají okamžikem doručení oznámení o odstoupení druhé smluvní straně. Odstoupením od smlouvy nejsou dotčeny nároky na zaplacení smluvní pokuty podle této smlouvy ani nárok na náhradu škody, vzniklé před odstoupením. V pochybnostech se má za to, že odstoupení bylo doručeno zhotoviteli pátým dnem jeho odeslání. Zhotovitel má v případě odstoupení od smlouvy právo zaplacení části díla provedenou do doby, než bylo odstoupení zhotoviteli doručeno.

Použití poddodavatelů

6. Zhotovitel může pověřit provedením části plnění třetí osobu (dále jen „poddodavatel“) pouze za podmínek stanovených touto smlouvou. Při provádění plnění poddodavatelem zhotovitel odpovídá objednateli, jako by tuto část plnění prováděl sám.

Článek 7

Sankce za porušení smluvních povinností

1. Zhotovitel je povinen zaplatit objednateli smluvní pokutu ve výši 0,1 % z ceny díla bez DPH za každý i započatý den prodlení s plněním díla v dílčím termínu nebo s dokončením a předáním díla v termínu podle čl. 4 této smlouvy.
2. Objednatel je povinen zaplatit zhotoviteli úrok z prodlení v zákonné výši za každý den prodlení s platbou ceny díla.
3. Zaplacením smluvní pokuty není dotčeno právo smluvní strany na náhradu škody vzniklé porušením smluvní povinnosti.

Článek 8

Ostatní ujednání

1. Zhotovitel odpovídá za škody, které způsobí objednateli nebo třetí osobě porušením povinností při plnění závazků dle této smlouvy, a to jak škody způsobené přímo zhotovitelem, tak i škody způsobené dalšími osobami, které plnily závazky dle této smlouvy na místo zhotovitele.
2. Zhotovitel bere na vědomí, že tato smlouva, včetně všech jejích příloh a případných dodatků, bude uveřejněna na profilu zadavatele objednatele, případně v registru smluv v souladu s příslušnými právními předpisy, a výslovně prohlašuje, že veškeré informace, skutečnosti a veškerá dokumentace týkající se plnění dle této smlouvy, které jsou případně předmětem obchodního tajemství a považují se za důvěrné, předem objednateli písemně a jasně označil a nejsou obsaženy v této smlouvě.
3. Zhotovitel prohlašuje, že tato smlouva, její přílohy či případné dodatky neobsahují informace, jejichž uveřejněním by došlo k porušení obchodního tajemství, ochrany osobních údajů apod. ve smyslu obecně závazných právních předpisů.
4. Zhotovitel prohlašuje, že finanční prostředky přímo ani nepřímo nezpřístupní osobám, subjektům či orgánům s nimi spojeným uvedeným v sankčních seznamech ve smyslu zákona č. 69/2006 Sb., o provádění mezinárodních sankcí, ve znění pozdějších předpisů ve spojení s čl. 5k nařízení Rady (EU) č. 833/2014 ze dne 31. července 2014, o omezujících opatřeních vzhledem k činnostem Ruska destabilizujícím situaci na Ukrajině, ve znění nařízení Rady (EU) č. 2022/578 ze dne 4. dubna 2022 v souvislosti s konfliktem na Ukrajině nebo v jejich prospěch. Zhotovitel se zavazuje, že jakoukoli změnu skutečností, která bude mít vliv na skutečnosti dle tohoto odstavce, dodavatel oznámí písemně objednateli do 5 pracovních dnů od okamžiku, kdy se o této skutečnosti dozví.

Článek 9

Závěrečná ustanovení

1. Práva a povinnosti stran touto smlouvou výslovně neupravené se řídí českým právním řádem,

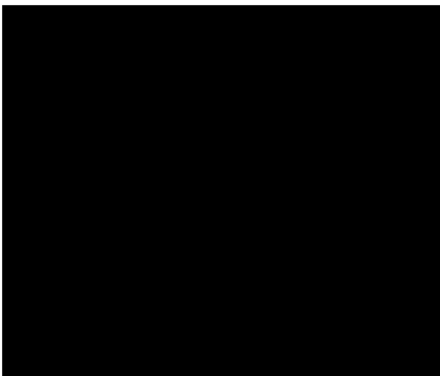
zejména občanským zákoníkem.

2. Tato smlouva může být měněna pouze písemnými dodatky na základě souhlasu obou stran.
3. Je-li tato smlouva uzavírána v listinné podobě, je vyhotovena ve třech stejnopisech s platností originálu, při čemž objednatel obdrží dva výtisky a zhotovitel jeden výtisk.
4. Smluvní strany prohlašují, že tato smlouva byla uzavřena vážně a svobodně, a že je jim znám význam jednotlivých ustanovení této smlouvy. Na důkaz svého souhlasu s obsahem připojují své podpisy.
5. Tato smlouva nabývá platnosti dnem podpisu oběma smluvními stranami. V případě, že smlouva podléhá povinnému uveřejnění ve smyslu zákona č. 340/2015 Sb., o zvláštních podmínkách účinnosti některých smluv, uveřejňování těchto smluv a o registru smluv (zákon o registru smluv), nenabude smlouva účinnosti dříve, než bude uveřejněna v souladu s tímto zákonem, jinak smlouva nabývá účinnosti dnem podpisu smlouvy oběma smluvními stranami.
6. Zhotovitel výslovně souhlasí, aby objednatel ve smyslu zákona č. 101/2000 Sb., o ochraně osobních údajů a nařízením Evropského parlamentu a Rady (EU) 2016/679 ze dne 27. dubna 2016 o ochraně fyzických osob v souvislosti se zpracováním osobních údajů a o volném pohybu těchto údajů a o zrušení směrnice 95/46/ES (obecné nařízení o ochraně osobních údajů) zpracoval a zveřejnil osobní údaje zhotovitele, zejména jméno a příjmení, rodné číslo, IČO, DIČ, datum narození, bydliště a podpis. Tento souhlas zhotovitel uděluje na dobu neurčitou.
7. Zhotovitel souhlasí s uveřejněním všech údajů uvedených v této smlouvě podle zákona č. 106/1999 Sb., o svobodném přístupu k informacím, ve znění pozdějších předpisů, resp. zákona č. 123/1998 Sb., o právu na informace o životním prostředí, ve znění pozdějších předpisů.
8. O uzavření této smlouvy rozhodl vedoucí Odboru životního prostředí a zemědělství Krajského úřadu Královéhradeckého kraje v souladu s usnesením Rady Královéhradeckého kraje č. RK/36/1571/2022 ze dne 14. 11. 2022.

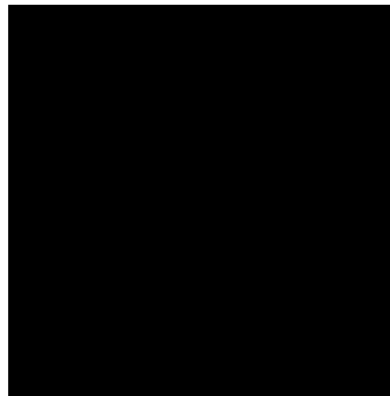
Přílohy, které tvoří nedílnou součást této smlouvy

Příloha č. 1 Specifikace předmětu plnění a mapový zakres

Za objednatele



Za zhotovitele



dne

67.

**Obnova značení - přírodní park Les Včelný
a přírodní park Údolí Rokytenky a Hvězdné**

Předmětem veřejné zakázky je zajištění výroby a instalace informačních tabulí sloužících k vymezení přírodního parku Les Včelný a přírodního parku Údolí Rokytenky a Hvězdné.

Konkrétně bude vyrobeno 12 ks tabulí sloužících k vymezení přírodního parku Les Včelný a 25 ks informačních tabulí k vymezení přírodního parku Údolí Rokytenky a Hvězdné.

Z toho 7 ks informačních tabulí bude instalováno v terénu v přírodním parku Les Včelný a 15 ks informačních tabulí v přírodním parku Údolí Rokytenky a Hvězdné dle níže uvedených zákresů. Dalších 5 ks informačních tabulí pro přírodní park Les Včelný a 10 ks informačních tabulí pro přírodní park Údolí Rokytenky a Hvězdné bude předáno krajskému úřadu navíc (rezerva).

Text informačních tabulí bude obsahovat níže uvedené informace o přírodním parku a QR kód s odkazem na web krajského úřadu. Součástí tabule bude aktualizované logo Královéhradeckého kraje a kontaktní údaje. Grafická úprava tabulí bude před tiskem odsouhlasena krajským úřadem. Pro informaci je níže uvedena fotografie se stávající tabulí označující přírodní park. Finální grafická podoba informační tabule ve formátu .pdf bude předána krajskému úřadu.

Informační tabule bude vytištěna na panelu o rozměrech 400x560 mm, materiál ALU skibond 0,3 mm + samolepka s matnou laminací.

Dále bude vyrobeno 22 nových stojanů na informační tabule, které budou sestávat z dřevěného kůlu a podkladové desky. Dřevěný kůl bude hranol o velikosti cca 80x80x2000 mm, na něm bude umístěná podkladová deska 500x650 mm se stříškou. Stojan bude opatřen nátěrem lazurového laku ve dvou vrstvách a bude upevněný vruty na kovovém držáku, který bude zabetonován do hloubky 0,5 m do terénu.

Cílem veřejné zakázky je obnova informačních tabulí v terénu, z nichž většina je v současné době ve špatném stavu nebo zcela chybí. Stávající poškozené tabule budou z lokalit odstraněny.

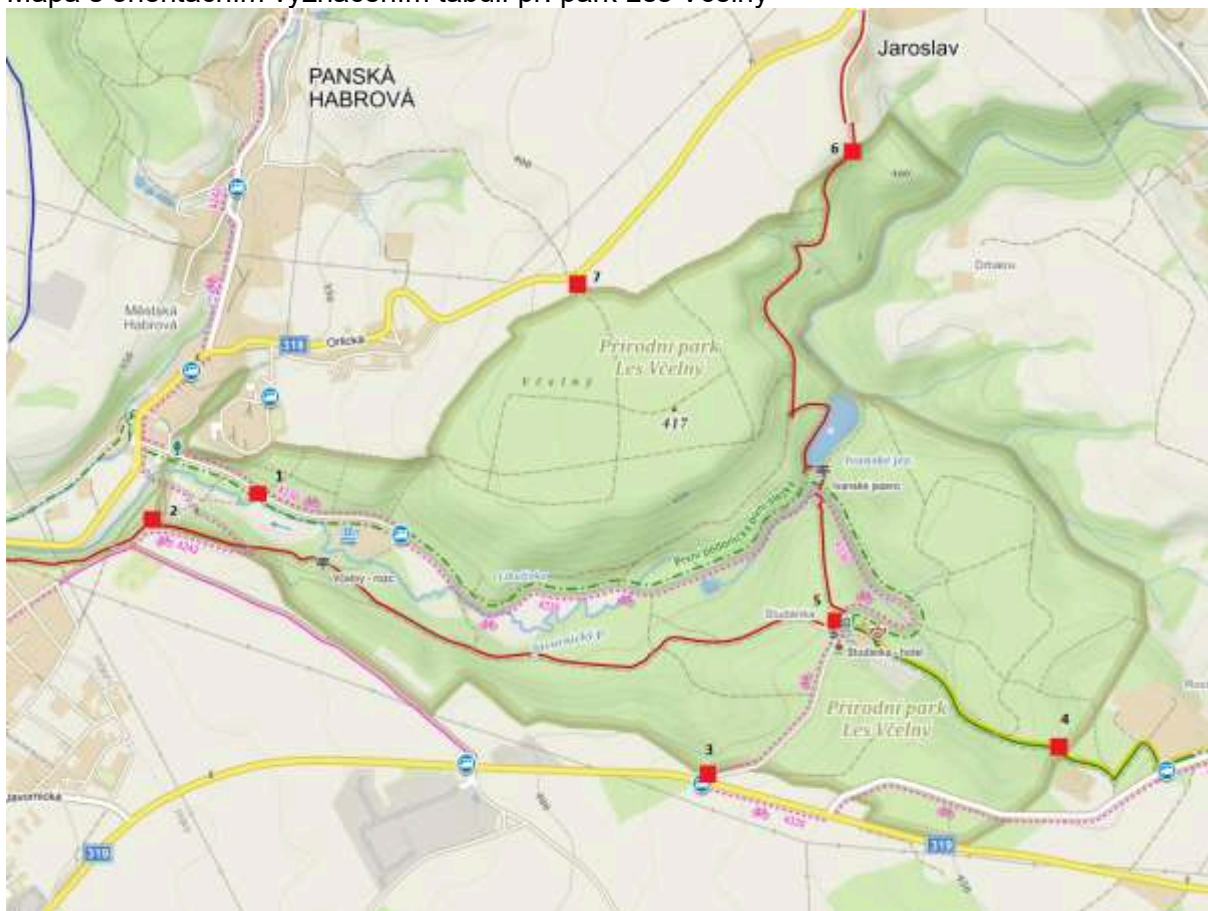
Termín provedení celkově: **do 15.11.2024**

Umístění záměru:

Přírodní park Les Včelný se nachází v k. ú. Rychnov nad Kněžnou, Javornice.

Přírodní park Údolí Rokytenky a Hvězdné se nachází v k. ú. Panské Pole, Prostřední Rokytnice, Rokytnice v Orlických horách a Dolní Rokytnice v Orlických horách.

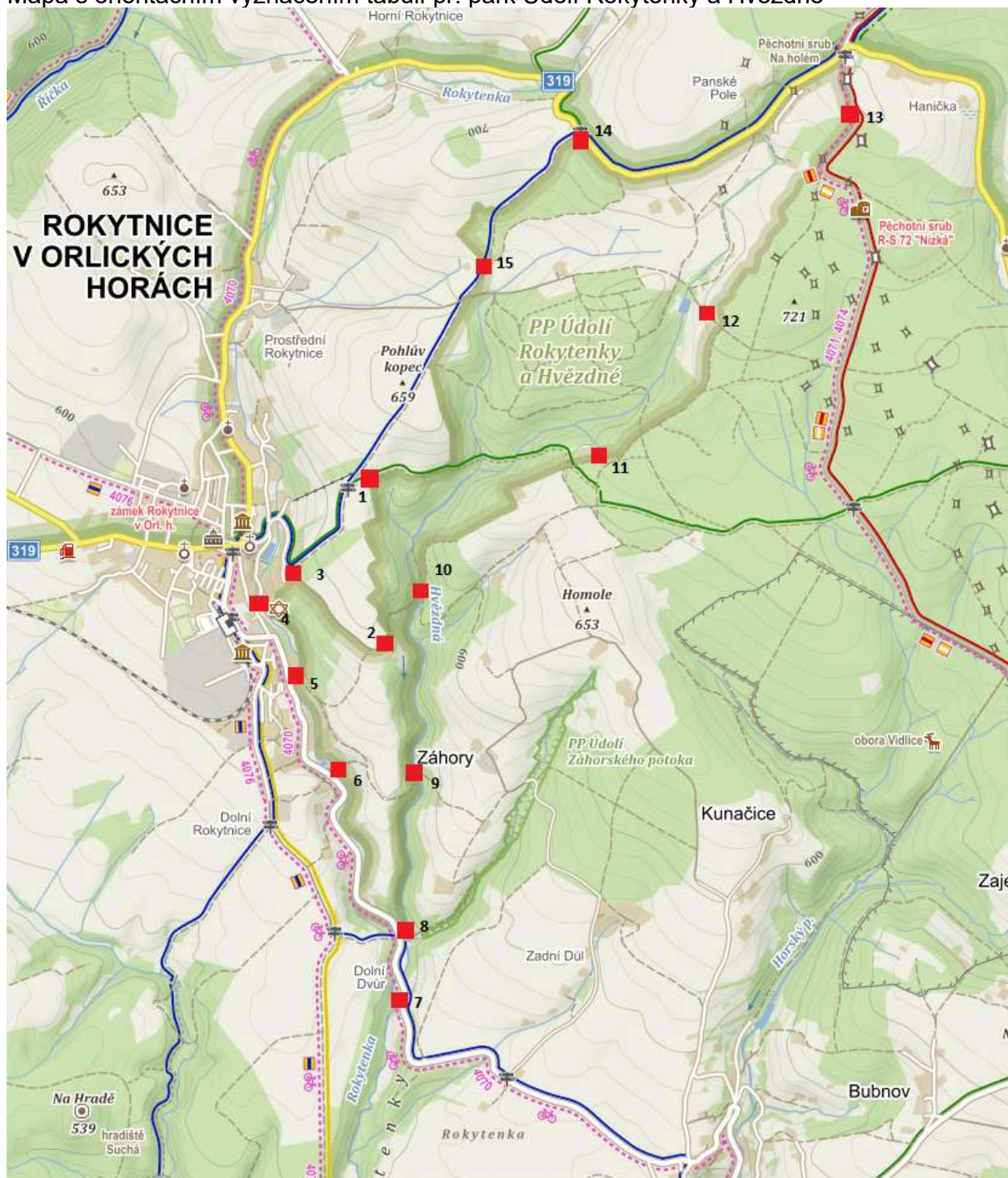
Mapa s orientačním vyznačením tabulí př. park Les Včelný



Značení přírodní park Les Včelný, GPS souřadnice, orientačně

1. Před koupalištěm. 50,1717197N a 16,2973822E
2. U Báby 50,1708917N a 16,2940294E
3. U zastávky. 50,1646619N a 16,3149600E
4. U zelené a žluté turistické trasy. 50,1649091N a 16,3288161E
5. U hotelu Studánka. 50,1684436N a 16,3198939E
6. U Jaroslavy. 50,1804856N a 16,3205431E
7. U lesa. 50,1770328N a 16,3097819E

Mapa s orientačním vyznačením tabulí př. park Údolí Rokytenky a Hvězdné



Značení přírodní park Údolí Rokytanky a Hvězdné, GPS souřadnice, orientačně

1. Rozcestník nad vlekem. 50,1679117N a 16,4744597E
2. U závory. 50,1607294N a 16,4763319E
3. U chatek nad koupalištěm. 50,1641464N a 16,4700006E
4. U mostku ve městě (židovský hřbitov). 50,1625014N a 16,4674200E
5. U mostku u Rokytanky nad ČOV. 50,1593442N a 16,4703497E
6. U ČOV. 50,1549422N a 16,4729742E
7. Na hranici krajů. 50,1456797N a 16,4774492E
8. Za zastávkou, u vody u lesa. 50,1475883N a 16,4778639E
9. U Hvězdné (Záhory). 50,1547981N a 16,4786794E
10. U mostku v lese. 50,1630119N a 16,4788456E
11. 50,1670050N a 16,4914144E
12. Na louce. 50,1752647N a 16,4998850E
13. U Haničky – okraj lesa. 50,1847400N a 16,5096311E
14. U rozcestníku nad Rokytnicí. 50,1838261N a 16,4902011E
15. U lesa. 50,1772511N a 16,4831525E

Fotografie stávající tabule:



PŘÍRODNÍ PARK LES VČELNÝ

Přírodní park o rozloze 238 ha byl vyhlášen v roce 1996 k ochraně lesního komplexu v povodí Javornického potoka severovýchodně od Rychnova nad Kněžnou. Území městu vždy sloužilo jako zázemí pro krátkodobou rekreaci, má však i hodnoty přírodovědné. V letovisku Studánka bylo již v 17. stol. využíváno několik pramenů k léčení, později tu vznikly klimatické lázně. Nad jedním z pramenů byla poč. 18. století postavena kaplička Panny Marie, obnovená r. 1856 a zasvěcená sv. Janu Nepomuckému. Nynější zděná kaple byla vybudována v r. 1902. Součástí přírodního parku je Ivanské jezero (356 m n. m.) vybudované v letech 1906 - 1907 jako nejstarší přehradní nádrž ve východních Čechách. Hráz je 46,5 m dlouhá a 8,4 m vysoká. Plocha nádrže je 1,56 ha a její objem 39 400 m³.

Geografie: Oblast na pomezí Rychnovského úvalu (součást Třebechovické tabule a Podorlické pahorkatiny) leží v nadmořské výšce mezi 320 m (niva Javornického potoka) a 450 m (JV část parku). Geologické podloží tvoří starohorní krystalické břidlice Litického hřbetu (fylity, ruly, svory), proraženého průlomovým údolím Javornického potoka, a sousední mírně vyvýšené opukové plošiny (druhohorní slínovce).

Rostliny: Na minerálně pestrém geologickém podkladu se vytvořil bohatý rostlinný kryt. Původně - před zásahem člověka - zde rostly dubohabrové háje, na výchozech opuky vápnomilné bučiny, na svazích a kyselém podkladu rul a svorů acidofilní bučiny a doubravy. Údolí potoka pokrývaly olšiny, po odlesnění vystřídané slatinnými loukami. Fragmenty těchto lesů se zachovaly dodnes a provází je výskyt typických druhů rostlin.

Botanický výzkum zde probíhá již téměř 200 let - zahájil ho rychnovský lékárník Adolf Schopf, následovaný dalšími botaniky. Z území je známo asi 400 druhů rostlin, což je cca čtvrtina druhového bohatství Orlických hor - například z planě rostoucích a přísně chráněných orchidejí okrotice bílá (*Cephalanthera damasonium*) a střevíčník pantoflíček (*Cypripedium calceolus*), či řada významných druhů lesní a luční květeny – lilie zlatohlávek (*Lilium martagon*), orlíček obecný (*Aquilegia vulgaris*), kyčelnice devítilistá (*Dentaria enneaphyllos*), lýkovec jedovatý (*Daphne mezereum*) a jiné.

Živočichové: V páрку převažuje podhorská lesní fauna, na vlhkých místech několik druhů obojživelníků a plazů - např. ropucha obecná (*Bufo bufo*) a skokan hnědý (*Rana temporaria*), ještěrka živorodá (*Zootoca vivipara*), slepýš křehký (*Anguis fragilis*), užovka obojková (*Natrix Natrix*), či kriticky ohrožená zmije obecná (*Vipera.berus*). Z významnějších ptačích druhů hnízdí v porostech např. káně lesní (*Buteo buteo*), puštík obecný (*Strix aluco*), sýkora parukářka (*Parus cristatus*), budníček lesní (*Phylloscopus sibilatrix*), králíček ohnivý (*Regulus ignicapillus*) aj.



PŘÍRODNÍ PARK ÚDOLÍ ROKYTENKY A HVĚZDNÉ

Přírodní park „Údolí Rokytenky a Hvězdné“ byl vyhlášen Nařízením Okresního úřadu Rychnov nad Kněžnou č. 4/2002 ze dne 27.12.2002 v souladu s § 12 odst. 3 zákona č. 114/1992 Sb., o ochraně přírody a krajiny.

Geografie: Území přírodního parku „Údolí Rokytenky a Hvězdné“ navazuje na chráněnou krajinnou oblast Orlické hory. Jedná se o oblast se zachovalými zbytky přírodních ekosystémů. Z floristického, fytoocenologického a krajinářského hlediska jsou nejcennější nivní společenstva podél toku Hvězdné a Rokytenky. Krajinářsky a botanicky jsou zajímavé také zbytky jedlobučin a květnatých bučin se skalními výchozy, lesní a luční prameniště, tužebníková lada, pobřežní vegetace potoků, malé extenzivně kosené a druhově bohaté louky.

Rostliny: Ze zvláště chráněných druhů rostlin zde nalezneme prstnatec májový (*Dactylorhiza majalis*), bleduli jarní (*Leucojum vernum*), lilii zlatohlavou (*Lilium martagon*), úpolín nejvyšší (*Trollius latissimus*) a kruštík bahenní (*Epipactis palustris*).

Živočichové: Vzhledem k charakteru biotopů převažují v přírodním parku zástupci podhorských a lesních druhů živočichů, z nichž můžeme jmenovat např. čolka horského (*Triturus alpestris*), ještěrku živorodou (*Lacerta vivipara*), zmiji obecnou (*Vipera berus*), čápa černého (*Cicino nigra*), lejska malého (*Ficedula parva*), skorce vodního (*Cinclus cinclus*) a konipase horského (*Motacilla cinerea*).

