

Krajský úřad Královéhradeckého kraje

o d b o r š k o l s t v í

**VÝROČNÍ ZPRÁVA O STAVU A ROZVOJI
VZDĚLÁVACÍ SOUSTAVY
V KRÁLOVÉHRADECKÉM KRAJI**



ZA ŠKOLNÍ ROK 2008/2009

únor 2010

Obsah:

Úvod.....	3
1 Hodnocení stavu vzdělávací soustavy v jejích jednotlivých úrovních.....	4
1.1 Změny v rejstříku škol a školských zařízení ve školním roce 2008/2009	4
1.2 Předškolní vzdělávání	7
1.3 Základní vzdělávání a povinná školní docházka.....	9
1.4 Střední vzdělávání	12
1.5 Vyšší odborné vzdělávání	21
1.6 Vzdělávání dětí, žáků a studentů se speciálními vzdělávacími potřebami a dětí, žáků a studentů nadaných.....	24
1.7 Základní umělecké, jazykové a zájmové vzdělávání	26
1.8 Poradenské služby	34
1.9 Školská zařízení.....	34
1.10 Pracovníci ve školství.....	43
1.11 Další vzdělávání pedagogických pracovníků	44
1.12 Další vzdělávání dospělých v rámci celoživotního učení	45
1.13 Prevence sociálně patologických jevů, environmentální výchova a výchova k udržitelnému rozvoji, multikulturní výchova a vzdělávání cizinců a příslušníků národnostních menšin.....	46
1.14 Účast škol v rozvojových a mezinárodních programech	50
2 Ekonomická část	54
2.1 Výdaje na školy a školská zařízení zřizované KHK	55
2.2 Výdaje na školy a školská zařízení zřizované obcemi	57
2.3 Výdaje na soukromé školy a školská zařízení.....	58
2.4 Přímé výdaje na vzdělávání na dítě, žáka, studenta	58
3 Hodnocení naplňování DZ KHK 2008 včetně hodnocení souladu s DZ ČR 2007.....	59
Závěr.....	63

Úvod

Výroční zpráva o stavu a rozvoji vzdělávací soustavy v Královéhradeckém kraji za školní rok 2008/2009 (dále VZ) je předkládána v souladu s ustanovením § 10 odst. 2 zákona č. 561/2004 Sb., o předškolním, základním, středním, vyšším odborném a jiném vzdělávání (školský zákon), ve znění pozdějších předpisů, a v souladu s vyhláškou č. 15/2005 Sb., kterou se stanoví náležitosti dlouhodobých záměrů, výročních zpráv a vlastního hodnocení školy, ve znění pozdějších předpisů.

Obsahem VZ je popis vzdělávací soustavy v Královéhradeckém kraji (dále KHK) a hodnocení stavu a změn jejích jednotlivých úrovní z pohledu naplňování cílů a priorit stanovených ve strategických materiálech KHK a České republiky (dále ČR). Nedílnou součástí VZ je oblast ekonomická.

Základními strategickými a koncepčními dokumenty pro rozvoj vzdělávací soustavy v KHK ve sledovaném období byly zejména:

- Národní program rozvoje vzdělávání v České republice (Bílá kniha) vydaný MŠMT v roce 2001,
- Dlouhodobý záměr vzdělávání a rozvoje vzdělávací soustavy České republiky 2007, schválený vládou ČR v roce 2007 (dále DZ ČR 2007),
- Strategie celoživotního učení České republiky schválená vládou ČR v roce 2007,
- Akční plán na podporu odborného vzdělávání vydaný MŠMT v roce 2008,
- Strategie vzdělávání pro udržitelný rozvoj České republiky (2008 – 2015) schválená vládou ČR v roce 2008,
- Dlouhodobý záměr vzdělávání a rozvoje vzdělávací soustavy Královéhradeckého kraje 2008 (dále DZ KHK 2008) schválený orgány KHK v roce 2008,
- Programové prohlášení Rady Královéhradeckého kraje pro volební období 2008 – 2012.

Naplňování dlouhodobých cílů obsažených ve výše uvedených strategických dokumentech bylo hlavním úkolem odboru školství Krajského úřadu (dále OŠ KÚ) KHK i ve školním roce 2008/2009.

Jedná se zejména o tyto dlouhodobě stanovené priority:

- zkvalitnění, modernizace a zvyšování efektivity vzdělávání v souladu s uskutečňováním kurikulární reformy ve školách,
- podpora středního vzdělání s výučním listem ve vybraných oborech strojírenských, elektrotechnických a stavebních, jejichž absolventi citelně chybí na trhu práce,
- optimalizační změny v síti škol a školských zařízení zefektivňující vzdělávací soustavu KHK,
- zahájení práce center odborného vzdělávání (dále COV),
- zajišťování rovných příležitostí ve vzdělávání,
- vybudování integrovaného systému poradenství ve školství včetně poradenství kariérového,
- zvyšování profesionality a společenského postavení pedagogických pracovníků,
- mapování a podpora dalšího vzdělávání organizovaného ve školách a školských zařízeních v KHK včetně propagace významu celoživotního učení.

Výroční zpráva se skládá ze tří základních částí:

- a) hodnocení stavu vzdělávací soustavy v jejích jednotlivých úrovních
- b) ekonomická část
- c) hodnocení naplňování DZ KHK 2008 včetně hodnocení souladu s DZ ČR 2007

Výroční zpráva popisující období školního roku 2008/2009 obsahuje číselné údaje a informace, které byly získány zejména ze statistických výkazů jednotlivých škol za školní roky 2007/2008 a 2008/2009 – zdroj Ústav pro informace ve vzdělávání (dále ÚIV), z výročních zpráv o činnosti škol v KHK za školní rok 2008/2009 i z inspekčních výstupů České školní inspekce (dále ČŠI) za školní rok 2008/2009.

1 Hodnocení stavu vzdělávací soustavy v jejích jednotlivých úrovních

Zásadní koncepční změny byly formulovány v dlouhodobém záměru KHK, který byl schválen Zastupitelstvem KHK usnesením č. ZK/27/1797/2008 ze dne 3. dubna 2008.

Rozvoj školské soustavy v KHK probíhá v souladu se základními zákonnými normami platnými ve školství, kterými jsou zákon č. 561/2004 Sb., ve znění pozdějších předpisů, a zákon č. 563/2004 Sb., o pedagogických pracovnících, ve znění pozdějších předpisů.

Ve školním roce 2008/2009 pokračovala v souladu s demografickým vývojem optimalizace sítě základních škol a středních škol v KHK, případně byly diskutovány další návrhy na efektivní změny v rejstříku škol a školských zařízení.

1.1 Změny v rejstříku škol a školských zařízení ve školním roce 2008/2009

Změny ve školním roce 2008/2009 – zřizovatel KHK

Ve školním roce 2008/2009 nedošlo k žádným změnám v rejstříku škol a školských zařízení u škol zřizovaných KHK (zrušení, sloučení, splnutí, vznik nových organizací).

Ve sledovaném období Zastupitelstvo KHK sice postupně schválilo některé změny v síti škol a školských zařízení u subjektů, jejichž zřizovatelem je KHK, jejich realizace však nastane až v následujícím školním roce 2009/2010.

Schválené změny, které budou realizované ve školním roce 2009/2010:

Dnem **1. 9. 2009** bude *změněn název příspěvkové organizace* Základní škola, Rychnov nad Kněžnou, Kolowratská 485 na název **Základní škola a Praktická škola, Rychnov nad Kněžnou, Kolowratská 485.**

Dnem **1. 9. 2009** bude *změněn název příspěvkové organizace* Základní škola, Jaroměř, Komenského 9 na název **Základní škola praktická, Jaroměř, Komenského 392.**

Dnem 31. 12. 2009 se zruší příspěvkové organizace:

1. Školní statek, Hořice, Jižní 2118 (od 1. 1. 2010 sloučení s příspěvkovou organizací Vyšší odborná škola rozvoje venkova a Střední zemědělská škola, Hořice, Riegrova 1403),
2. Základní škola, Nové Město nad Metují, Rašínova 313 (od 1. 1. 2010 sloučení s příspěvkovou organizací Střední škola, Nové Město nad Metují, Husovo nám. 1218),
3. Střední škola, Opočno, Nádražní 296 (od 1. 1. 2010 sloučení s příspěvkovou organizací Střední škola, Nové Město nad Metují, Husovo nám. 1218),
4. Pedagogicko-psychologická poradna, Hradec Králové, M. Horákové 504 (od 1. 1. 2010 splnutí do nové příspěvkové organizace Pedagogicko-psychologická poradna Královéhradeckého kraje),

5. Pedagogicko-psychologická poradna, Jičín, Fortna 39 (od 1. 1. 2010 splynutí do nové příspěvkové organizace Pedagogicko-psychologická poradna Královéhradeckého kraje),
6. Pedagogicko-psychologická poradna, Náchod, Smiřických 1237 (od 1. 1. 2010 splynutí do nové příspěvkové organizace Pedagogicko-psychologická poradna Královéhradeckého kraje),
7. Pedagogicko-psychologická poradna, Rychnov nad Kněžnou, Javornická 1501 (od 1. 1. 2010 splynutí do nové příspěvkové organizace Pedagogicko-psychologická poradna Královéhradeckého kraje),
8. Pedagogicko-psychologická poradna, Trutnov, Horská 5 (od 1. 1. 2010 splynutí do nové příspěvkové organizace Pedagogicko-psychologická poradna Královéhradeckého kraje).

Od 1. 1. 2010 vznikne nová příspěvková organizace: Pedagogicko-psychologická poradna Královéhradeckého kraje

Sídlo: 500 06 Hradec Králové, M. Horákové 504

IČ: 72 049 103

Od 1. 1. 2010 se změnil název příspěvkové organizace Střední škola, Nové Město nad Metují, Husovo nám. 1218 na **Střední škola a Základní škola, Nové Město nad Metují.**

Změny ve školním roce 2008/2009 – zřizovatel obec

- **Sloučení příspěvkových organizací**
Dnem 31. 8. 2008 byla zrušena příspěvková organizace Základní škola JIH a Mateřská škola, Hradec Králové, Luční 838 (dnem 1. 9. 2009 bude sloučena se Základní školou, Hradec Králové, tř. SNP 694)
- **Splynutí příspěvkových organizací a vznik nové organizace**
Dnem 31. 1. 2009 byly zrušeny příspěvkové organizace Základní škola Nové Město nad Metují, Žižkovo náměstí 1, okres Náchod a Mateřská škola, Nové Město nad Metují, 1. máje 100, které dnem 1. 2. 2009 splynuly do nově zřízené příspěvkové organizace Základní škola a Mateřská škola Krčín.

Změny ve školním roce 2008/2009 – zřizovatel jiná fyzická či právnická osoba

- **Zápis nové právnické osoby**
Dnem 1. 9. 2008 byla zapsána právnická osoba s názvem ATJ zařízení školního stravování s.r.o. (se sídlem 500 03 Hradec Králové, Dlouhá 101/13), která vykonává činnost školní jídelny, do rejstříku škol a školských zařízení.
- **Zrušení právnických osob**
Dnem 1. 9. 2008 byl proveden výmaz právnické osoby Mateřská škola KLAS s.r.o. (se sídlem 500 02 Hradec Králové, V Lipkách 721), která vykonávala činnost mateřské školy a školní jídelny – výdejny, z rejstříku škol a školských zařízení.

Dnem 1. 1. 2009 byl proveden výmaz právnické osoby Školní jídelna U JANA s.r.o., která vykonávala činnost školní jídelny, z rejstříku škol a školských zařízení. Od 1. 1. 2009 činnost této školní jídelny vykonává příspěvková organizace Základní škola, Třebechovice pod Orebem, okres Hradec Králové (zřizovatel obec).

Změny ve školním roce 2008/2009 – zřizovatel církev

- **Zápis nové školské právnické osoby**

Dnem 1. 9. 2008 byla zapsána školská právnická osoba s názvem Brána, základní škola a mateřská škola (se sídlem 509 01 Nová Paka, Kollárova 456), která vykonává činnost základní školy, mateřské školy a školní družiny, do rejstříku škol a školských zařízení.

- **Splynutí školských právnických osob a vznik nové školské právnické osoby**

Dnem 1. 7. 2009 splynuly školské právnické osoby Základní škola a mateřská škola Jana Pavla II., Hradec Králové a Biskupské gymnázium Bohuslava Balbína, Hradec Králové do nově vzniklé školské právnické osoby Biskupské gymnázium Bohuslava Balbína a Základní škola a mateřská škola Jana Pavla II. Hradec Králové (se sídlem 500 02 Hradec Králové, Orlické nábřeží 1/356).

Žádosti o zápis, změnu zápisu nebo výmaz údajů v rejstříku škol a školských zařízení ve školním roce 2008/2009

V tomto období bylo podáno celkem 150 takových žádostí. Nejvíce žádostí o zápis změny v rejstříku škol a školských zařízení se týkalo oborů vzdělání a rámcových vzdělávacích programů.

Tabulka 1: Počet žádostí o zápis, změnu zápisu nebo výmaz údajů v rejstříku škol a školských zařízení

Zřizovatel	Počet žádostí
Královéhradecký kraj	52
fyzická či právnická osoba	11
církev	4
MŠMT	0
obec	83
Celkem	150

Zdroj: OŠ KÚ KHK

Konkurzní řízení ve školním roce 2008/2009

Ve školním roce 2008/2009 (1. 9. 2008 – 31. 8. 2009) se uskutečnilo 6 konkurzů na pracovní místa ředitelů příspěvkových organizací zřizovaných KHK:

- Dne 16. 12. 2008 proběhlo konkurzní řízení na pracovní místo ředitele/ředitelky Střední odborné školy a Středního odborného učiliště, Hradec Králové, Hradební 1029. Rada KHK zrušila výše uvedené konkurzní řízení.
- Dne 4. 5. 2009 proběhlo konkurzní řízení na pracovní místo ředitele/ředitelky Střední odborné školy a Středního odborného učiliště, Hradec Králové, Hradební 1029. Nový ředitel byl jmenován s účinností od 17. 8. 2009.
- Dne 5. 5. 2009 proběhlo konkurzní řízení na pracovní místo ředitele/ředitelky Střední školy řemeslné, Jaroměř, Studničkova 260. Nová ředitelka byla jmenována s účinností od 1. 8. 2009.

- Dne 5. 5. 2009 proběhlo konkurzní řízení na pracovní místo ředitele/ředitelky Základní školy, Jičín, Soudná 12. Nový ředitel byl jmenován s účinností od 1. 8. 2009.
- Dne 5. 5. 2009 proběhlo konkurzní řízení na pracovní místo ředitele/ředitelky Speciální základní školy Augustina Bartoše, Červený Kostelec, Manž. Burdychových 302. Konkurzní komise doporučila Radě Královéhradeckého kraje vyhlásit nové konkurzní řízení.
- Dne 16. 6. 2009 proběhlo konkurzní řízení na pracovní místo ředitele/ředitelky Odborného učiliště a Praktické školy, Hostinné, Mládežnická 329. Nový ředitel byl jmenován s účinností od 1. 8. 2009.

1.2 Předškolní vzdělávání

Předškolní vzdělávání dítěte je chápáno v kontextu celoživotního učení a představuje první fázi cíleně strukturovaného vzdělávacího systému. Mateřská škola doplňuje a obohacuje rodinnou výchovu odbornou péčí a zajišťuje, s ohledem na potřeby dítěte, přiměřeně aktivizující prostředí pro jeho rozvoj a učení.

Předškolní vzdělávání vytváří základní předpoklady pro pokračování ve vzdělávání a napomáhá vyrovnávat nerovnoměrnosti vývoje dětí před vstupem do základního vzdělávání.

Celkový počet mateřských škol v KHK bez ohledu na zřizovatele, počet tříd a dětí v těchto mateřských školách

Tabulka 2: Přehled počtu mateřských škol, dětí, tříd a pedagogických pracovníků v KHK ve školním roce 2007/2008

Zřizuje	Okres	Počty dětí a tříd				Přepoč. ped. pracovníků	Počet škol	v tom		Průměrný počet dětí na	
		dětí	třídy	z toho spec. třídy				samo- statné	součástí jiného právního subjektu*	třídu	ped. prac.
				dětí	třídy						
obec	HK	4 277	184	47	4	327,4	66	35	31	23,2	13,1
	JC	2 233	99	104	9	179,0	48	32	16	22,6	12,5
	NA	3 425	149	46	4	260,4	60	36	24	23,0	13,2
	RK	2 527	106	16	2	194,6	53	27	26	23,8	13,0
	TU	3 476	151	123	9	271,2	56	23	33	23,0	12,8
	Celkem	15 938	689	336	28	1 232,6	283	153	130	23,1	12,9
	soukr.**	28	2	11	1	4,0	2	1	1		
	církev	65	3	0	0	5,0	2	1	1		
	kraj	279	25	279	25	69,6	12	4	8		
	Celkem	16 310	719	626	54	1 311,2	299	159	140		

Poznámka: údaje platné k 30. 9. 2007

zdroj: ÚIV

* základní škola

** jiná právnická nebo fyzická osoba

Tabulka 3: Přehled počtu mateřských škol, dětí, tříd a pedagogických pracovníků v KHK ve školním roce 2008/2009

Zřizuje	Okres	Počty dětí a tříd				Přepočt. ped. pracovníků	Počet škol	v tom		Průměrný počet dětí na	
		dětí	třídy	z toho spec. třídy				samo- statné	součástí jiného právního subjektu*	třídu	ped. prac.
				dětí	třídy						
obec	HK	4 430	191	61	5	340,8	65	35	30	23,2	13,0
	JC	2 324	101	98	9	186,4	48	32	16	23,0	12,5
	NA	3 509	151	51	4	271,6	60	36	24	23,2	12,9
	RK	2 585	109	19	2	197,8	53	28	25	23,7	13,1
	TU	3 572	152	117	9	276,1	56	23	33	23,5	12,9
	Celkem	16 420	704	346	29	1 272,7	282	154	128	23,3	12,9
soukr.**	12	1	12	1	1	1	0	1			
církev	80	4	0	0	5,2	3	1	2			
kraj	24	301	24	301	66,6	8	1	7			
Celkem	16 813	733	659	54	1 345,5	294	156	138			

Poznámka: údaje platné k 30. 9. 2008

zdroj: ÚIV

* základní škola

** jiná právnická nebo fyzická osoba

Z tabulek 2 a 3 porovnávací školní roky 2007/2008 a 2008/2009 vyplývá:

- v KHK bylo ve školním roce 2008/2009 celkem 294 mateřských škol, z toho 282 škol zřizovaných obcemi, jedna škola zřizovaná soukromou osobou, tři školy zřizované církví a osm škol zřizovaných KHK,
- počet mateřských škol zřizovaných obcemi ve sledovaném období klesl o jednu z důvodu sloučení právního subjektu Základní škola JIH a Mateřská škola, Hradec Králové, Luční 838 se Základní školou, Hradec Králové, tř. SNP 694.

Celkový počet dětí v mateřských školách zřizovaných obcemi KHK

Tabulka 4: Celkový počet dětí zařazených do mateřských škol zřizovaných obcemi KHK a průměrný počet dětí na třídu (včetně speciálních tříd)

	2007/2008	2008/2009	rozdíl	změna v %
počet dětí	15 938	16 420	482	3,0
průměrný počet dětí na třídu	23,1	23,3	0,2	0,9
Přepočtený počet pedagogických pracovníků	1232,6	1272,7	40,1	3,3

zdroj: tabulky 2 a 3

Z tabulky 4 porovnávací školní roky 2007/2008 a 2008/2009 vyplývá:

- ve školním roce 2008/2009 se celkový počet dětí v mateřských školách zřizovaných obcemi zvýšil o 482, tedy o 3 %,
- ve školním roce 2008/2009 došlo v mateřských školách zřizovaných obcemi ke zvýšení přepočteného počtu pedagogických pracovníků o 3,3 % a průměrného počtu dětí na třídu o 0,9 %.

1.3 Základní vzdělávání a povinná školní docházka

Základní vzdělávání vede žáky k osvojení potřebných strategií učení a na jejich základě k motivaci k celoživotnímu učení a tvořivému myšlení. Cílem základního vzdělání je, aby se žáci naučili řešit přiměřené problémy, účinně komunikovat a spolupracovat, chránit své fyzické a duševní zdraví, vytvořené hodnoty a životní prostředí, být ohleduplní a tolerantní k jiným lidem, k odlišným kulturním a duchovním hodnotám, poznávat své schopnosti a reálné možnosti a uplatňovat je spolu s osvojenými vědomostmi a dovednostmi při rozhodování o své další životní dráze a svém profesním uplatnění.

Základní školy zřízené při zdravotnických zařízeních jsou v níže uvedených tabulkách zahrnuty pouze do počtu škol – žáci v těchto školách pobývají jenom dočasně a jsou vykazováni ve svých kmenových základních školách. Všechny tyto školy zřizuje KHK.

Celkový počet základních škol v KHK bez ohledu na zřizovatele

Tabulka 5: Počty základních škol všech zřizovatelů v KHK

		k 30. 9. 2007		k 30. 9. 2008	
zřizuje	okres	počet škol	z toho pouze 1. st.	počet škol	z toho pouze 1. st.
obec	HK	50	19	48	18
	JC	37	16	36	15
	NA	49	25	49	25
	RK	46	24	45	23
	TU	53	22	52	21
	Celkem	235	106	230	102
soukromník*		7	1	7	0
církev		4	2	5	2
kraj		29	0	25	0
Celkem		275	109	267	104

Poznámka: údaje platné k 30. 9. 2007, popř. k 30. 9. 2008 zdroj ÚIV

* jiná právnická nebo fyzická osoba

Z tabulky 5 porovnávající školní roky 2007/2008 a 2008/2009 vyplývá:

- k 30. 9. 2008 bylo v KHK celkem 267 základních škol, z nichž 104 bylo tvořeno pouze ročníky prvního stupně,
- ve školním roce 2008/2009 se počet základních škol všech zřizovatelů v KHK oproti školnímu roku 2007/2008 snížil o 8 (o 2,9 %) v důsledku následujících optimalizačních změn (některé změny proběhly v roce 2007/2008 až po 30. 9. 2007):
 - byla zrušena základní škola, jejíž činnost vykonávala Základní škola a Mateřská škola, Choustníkovo Hradiště, okres Trutnov (2007/2008),
 - Základní škola Dobřenice byla mimo provoz z důvodu nízkého počtu žáků,
 - Základní škola JIH a Mateřská škola, Hradec Králové, Luční 838 se sloučila se Základní školou, Hradec Králové, tř. SNP 694 (2008/2009 – viz kapitola 1.1),
 - byla zrušena základní škola, jejíž činnost vykonávala Základní a Mateřská škola, Chleny (2007/2008),
 - byla zrušena základní škola, jejíž činnost vykonávala Základní škola, Kozojedy, okres Jičín (2007/2008),

- o nově byl zřízen právní subjekt zřizovaný církví s názvem Brána, základní škola a mateřská škola (2008/2009 – viz kapitola 1.1),
- o Základní škola a Mateřská škola při léčebně zrakových vad, Dvůr Králové nad Labem, Sladkovského 840, Základní škola při ozdravovně, Pec pod Sněžkou, Belveder 223 a Základní škola a Mateřská škola při ozdravovně, Špindlerův Mlýn, Bedřichov 49 se sloučily se Základní školou a Mateřskou školou při dětské lázeňské léčebně Vesna, Janské Lázně, Horní promenáda 268 (2007/2008),
- o Základní škola a Mateřská škola při nemocnici, Trutnov, Gorkého 77 se sloučila se Speciální základní školou, Trutnov, Horská 160 (2007/2008).

Počet žáků základních škol v KHK

Tabulka 6: Počty žáků základních škol v KHK ve školním roce 2007/2008

zřizuje	okres	počet žáků	z toho sp. třídy*	v tom								
				1. r.	2. r.	3. r.	4. r.	5. r.	6. r.	7. r.	8. r.	9. r. ***
obec	HK	12 395	120	1 285	1 334	1 359	1 289	1 297	1 362	1 366	1 552	1 551
	JC	6 338	58	697	691	655	688	642	689	746	788	742
	NA	9 638	50	1 046	1 053	1 058	1 065	1 071	1 030	1 030	1 123	1 162
	RK	6 525	7	732	718	689	694	716	680	652	820	824
	TU	9 718	386	1 108	1 064	1 110	1 030	1 054	1 030	1 028	1 095	1 199
	Celkem	44 614	621	4 868	4 860	4 871	4 766	4 780	4 791	4 822	5 378	5 478
soukromník**		488	114	40	62	53	51	50	47	40	60	85
církev		306	5	38	40	53	45	45	14	24	17	30
kraj		1 445	1 445	82	120	137	144	161	187	209	195	210
Celkem		46 853	2 185	5 028	5 082	5 114	5 006	5 036	5 039	5 095	5 650	5 803

Poznámka: údaje platné k 30. 9. 2007

zdroj ÚIV

- * počet žáků ve speciálních třídách (třídách pro žáky se speciálními vzdělávacími potřebami)
- ** jiná právnická nebo fyzická osoba
- *** včetně 10. r. 10letého vzdělávacího programu

Tabulka 7: Počty žáků základních škol v KHK ve školním roce 2008/2009

zřizuje	okres	počet žáků	z toho sp. třídy*	v tom								
				1. r.	2. r.	3. r.	4. r.	5. r.	6. r.	7. r.	8. r.	9. r. ***
obec	HK	11 931	97	1 304	1 260	1 325	1 366	1 295	1 262	1 356	1 259	1 500
	JC	6 170	60	701	694	680	647	694	600	683	730	741
	NA	9 303	57	1 083	1 017	1 055	1 035	1 068	951	1 025	1 007	1 062
	RK	6 223	7	689	723	707	675	686	654	672	643	774
	TU	9 316	298	1 069	1 077	1 065	1 097	1 040	915	1 023	989	1 041
	Celkem	42 943	519	4 846	4 771	4 832	4 820	4 783	4 382	4 759	4 628	5 118
soukromník**		486	269	54	50	61	52	49	56	49	47	62
církev		328	30	51	43	48	52	49	27	15	25	15
kraj		1 426	1 426	85	122	127	144	171	180	217	206	150
Celkem		45 183	2 065	5 036	4 986	5 068	5 068	5 052	4 645	5 040	4 906	5 345

Poznámka: údaje platné k 30. 9. 2008

zdroj ÚIV

- * počet žáků ve speciálních třídách (třídách pro žáky se speciálními vzdělávacími potřebami)
- ** jiná právnická nebo fyzická osoba
- *** včetně 10. r. 10letého vzdělávacího programu

Tabulka 8: Celkový počet žáků základních škol zřizovaných obcemi Královéhradeckého kraje a průměrný počet žáků na třídu (včetně speciálních tříd)

	2007/2007	2008/2009	rozdíl	změna v %
počet žáků	44 614	42 943	-1 671	-3,7
počet tříd	2 185	2 125	-60	-2,7
průměrný počet žáků na třídu	20,4	20,2	-0,2	-1,0

Poznámka: údaje platné k 30. 9. 2007, popř. k 30. 9. 2008

zdroj ÚIV

Z tabulek 6, 7 a 8 porovnávací školní roky 2007/2008 a 2008/2009 vyplývá:

- ve školním roce 2008/2009 došlo v souladu s demografickým vývojem v porovnání s rokem 2007/2008 ke snížení celkového počtu žáků v základních školách o 3,7 %,
- ve školním roce 2008/2009 se v porovnání se školním rokem 2007/2008 spolu s celkovým počtem žáků snížily rovněž i další ukazatele:
 - počet tříd o 2,7 %,
 - průměrný počet žáků na třídu o 1 %,
- počet žáků v 1. ročníku
 - v základních školách zřizovaných obcemi poklesl o 0,5 %,
 - v základních školách ostatních zřizovatelů vzrostl o 18,8 %,
- základní školy zřizované církvemi navzdory obecnému trendu vykázaly v roce 2008/2009 nárůst počtu žáků, který byl způsoben zejména zřízením jedné nové základní školy.

Počet žáků základních škol v KHK, kteří ukončili povinnou školní docházku, nebo přešli do víceletých gymnázií

Tabulka 9: Počty žáků, kteří odešli ze základní školy

zřizuje	okres	Žáci, kteří ve školním roce			
		2007/2008		2008/2009	
		ukončili povinnou školní docházku	přešli do víceletých gymnázií**	ukončili povinnou školní docházku	přešli do víceletých gymnázií**
obec	HK	1 587	153	1 552	148
	JC	766	78	783	113
	NA	1 212	121	1 111	130
	RK	856	65	783	62
	TU	1 231	142	1 064	159
	Celkem	5 652	559	5 293	612
soukromník*	77	0	67	0	
církev	27	7	15	8	
kraj	232	7	190	0	
Celkem	5 988	573	5 565	620	

Poznámka: údaje platné k 30. 9. 2008, popř. k 30. 9. 2009

zdroj ÚIV

* jiná právnická nebo fyzická osoba

** od následujícího školního roku plní povinnou školní docházku na střední škole

Z tabulky 9 porovnávající školní roky 2007/2008 a 2008/2009 vyplývá:

- v roce 2008/2009 přešlo do víceletých gymnázií (víceleté konzervatoře se na území KHK nenacházejí) 10,0 % žáků z celkového počtu žáků, kteří odešli ze základní školy,
- v případě škol zřizovaných obcemi přešlo v roce 2007/2008 do víceletých gymnázií 9,0 % žáků z celkového počtu žáků, kteří odešli ze základní školy, v roce 2008/2009 přešlo do víceletých gymnázií 10,4 % žáků z celkového počtu žáků, kteří odešli ze základní školy.

1.4 Střední vzdělávání

Oblast středního vzdělávání je pro KHK prioritní oblastí, neboť je zřizovatelem většiny středních škol. Vedle středních škol zřizovaných KHK působí v kraji i střední školy soukromé (zřizované fyzickými nebo právníckými osobami), školy církevní a školy zřizované MŠMT.

KHK sledoval ve středních školách, které zřizuje jako příspěvkové organizace, jejich ekonomickou prosperitu i úroveň a efektivitu jejich hlavní činnosti, a to výchovy a vzdělávání. Průběžně monitoroval nabídku středního vzdělávání poskytovanou školami všech zřizovatelů a v rámci optimalizace korigoval u škol, které zřizuje, její šíři i oborovou vyrovnanost. Sledoval i nabídku dalšího vzdělávání, které organizují školy nejen pro své pedagogy, ale i pro širší veřejnost. KHK podporoval školy v jejich aktivní grantové politice při získávání dalších finančních prostředků pro zkvalitňování výchovně-vzdělávacího procesu.

Značná pozornost ze strany zřizovatele byla věnována i žákům se speciálními vzdělávacími potřebami, ať již individuálně integrovaných do běžných tříd středních škol, či vzdělávajících se ve středních školách zřízených pro žáky s různými handicapami. Informace o nich jsou uvedeny i v kapitole 1.6.

V následujícím textu i v tabulkách jsou používány tyto zkratky:

MZ – maturitní zkouška, VL – výuční list

V kmenové klasifikaci oborů jsou využívány symboly (objevují se v tabulkách):

střední vzdělání – součástí kmenové klasifikace oborů jsou písmena C, D

střední vzdělání s výučním listem - součástí kmenové klasifikace oborů jsou písmena E, H

střední vzdělání s maturitní zkouškou (gymnázia) - součástí kmenové klasifikace oborů je písmeno K

střední vzdělání s maturitní zkouškou - součástí kmenové klasifikace oborů jsou písmena L, M

nástavbové studium - součástí kmenové klasifikace oborů je spojení L/5

Celkový počet škol poskytujících střední vzdělání v KHK

Tabulka 10: Počet škol poskytujících střední vzdělání (včetně oboru praktická škola) v KHK ve školních letech 2007/2008 a 2008/2009

Zřizovatel	školní rok	
	2007/2008	2008/2009
KHK		
Hradec Králové	19	19
Jičín	13	13
Náchod	13	13
Rychnov nad Kněžnou	7	7
Trutnov	14	14
církev		
Hradec Králové	1	1
Jičín	0	0
Náchod	1	1
Rychnov nad Kněžnou	0	0
Trutnov	0	0
právnícká nebo fyzická osoba		
Hradec Králové	8	8
Jičín	1	1
Náchod	2	2
Rychnov nad Kněžnou	1	1
Trutnov	2	2
MŠMT		
Hradec Králové	0	0
Jičín	0	0
Náchod	0	0
Rychnov nad Kněžnou	0	0
Trutnov	2	2
Celkem v KHK	84	84

Poznámka 1: údaje platné k 1. 9. 2007, popř. k 1. 9. 2008

Zdroj: OŠ KÚ KHK

Poznámka 2: do celkového počtu škol v obou školních letech jsou započítány i následující školy poskytující střední vzdělání, které jsou zřízeny pro žáky se SVP:

Zřizovatel KHK

Střední škola, Základní škola a Mateřská škola, Hradec Králové, Štefánikova 549

Odborné učiliště, Hradec Králové, 17. listopadu 1212

Mateřská škola, Speciální základní škola a Praktická škola, Hradec Králové, Hradecká 1231

Odborné učiliště a Praktická škola, Hořice, Havlíčkova 54

Střední škola, Nové Město nad Metují, Husovo nám. 1218

Základní škola a Praktická škola, Dvůr Králové nad Labem, Přemyslova 479

Odborné učiliště a Praktická škola, Hostinné, Mládežnická 329

Zřizovatel soukromá osoba

Základní škola a praktická škola Daneta, s. r. o. Hradec Králové, Nerudova 1180

Počet žáků středních škol v KHK v denní formě studia

Tabulka 11: Přehled počtu tříd a žáků v jednotlivých oborech poskytujících střední vzdělání ve školách v KHK ve školních letech 2007/2008 a 2008/2009 (denní studium)

obory	Školní rok 2007/2008			Školní rok 2008/2009		
	počet tříd	počet žáků	Ø počet žáků na třídu	počet tříd	počet žáků	Ø počet žáků na třídu
Zřizovatel: KHK						
Gymnázium 4leté	108	3276	30,3	108	3265	30,2
Gymnázium víceleté	137	3842	28,0	136	3762	27,7
Obory s MZ (M, L)	418	11105	26,6	438	11291	25,8
Obory s VL (E, H)	347	7 045	20,3	323	6571	20,3
Nástavbové studium (L/5)	27	699	25,9	34	839	24,7
Praktická škola (C)	7	61	8,7	7	68	9,7
Celkem – zřizovatel KHK	1044	26028	24,9	1046	25796	24,7
Zřizovatel: církvev						
Gymnázium 4leté	5	146	29,2	5	145	29,0
Gymnázium víceleté	14	432	30,9	15	457	30,5
Obory s MZ (M, L)	7	170	24,3	7	181	25,9
Obory s VL (E, H)	-	-	-	-	-	-
Nástavbové studium (L/5)	-	-	-	-	-	-
Celkem – zřizovatel církvev	26	748	28,8	27	783	29
Zřizovatel: jiná právnická nebo fyzická osoba						
Gymnázium 4leté	9	263	29,2	10	268	2,7
Gymnázium víceleté	2	54	27	3	56	18,7
Obory s MZ (M, L)	89	2 057	23,7	93	2132	22,9
Obory s VL (E, H)	8	189	23,6	8	188	23,5
Nástavbové studium (L/5)	8	193	24,1	8	178	22,3
Praktická škola (C)	1	7	7	1	7	7
Celkem – soukromé školy	117	2763	23,6	123	2829	23,0
Celkem v KHK	1187	29 539	24,9	1196	29 408	24,6

Poznámka: údaje platné k 30. 9. 2007, popř. k 30. 9. 2008

Zdroj: ÚIV

Z tabulky 11 porovnávající počet žáků ve školních letech 2007/2008 a 2008/2009 vyplývá:

- celkový počet žáků v denním studiu (bez ohledu na zřizovatele) je ve školním roce 2008/2009 nižší než v roce 2007/2008, což je v souladu s klesající demografickou křivkou,
- celkový počet žáků v denním studiu v soukromých a církevních školách je ve školním roce 2008/2009 vyšší než v roce 2007/2008, naopak ve školách zřizovaných KHK je pokles žáků znatelný.

Tabulka 12: Přehled změn v počtech žáků ve školních letech 2007/2008 a 2008/2009 (denní studium) ve středních školách jednotlivých zřizovatelů

zřizovatel	Počet žáků v daném školním roce		rozdíl	změna v %
	2007/2008	2008/2009		
KHK	26028	25796	-232	-0,9
Církev	748	783	+35	+4,7
Jiná fyzická nebo právnická osoba	2763	2829	+66	+2,4
Celkem	29539	29408	-131	-0,4

Zdroj: tabulka 11

Z tabulky 12 porovnávající změny v počtech žáků ve školních letech 2007/2008 a 2008/2009 vyplývá:

- počet žáků středních škol (denní studium) v soukromých a církevních školách je ve školním roce 2008/2009 vyšší než v roce 2007/2008 o 2,4 %, případně o 4,7 %, naopak ve školách zřizovaných KHK počet žáků klesl o 0,9 %.

Počet žáků středních škol v KHK v ostatních formách studia v KHK

Tabulka 13: Přehled počtu žáků v jednotlivých oborech poskytujících střední vzdělání ve školách v KHK ve školních letech 2007/2008 a 2008/2009 (ostatní formy)

obory	2007/2008				2008/2009			
	KHK	Církev	Jiné	Celkem	KHK	Církev	Jiné	Celkem
Gymnázium 4leté	-	-	-	-	-	-	-	-
Gymnázium víceleté	-	-	-	-	-	-	-	-
Obory s MZ (M, L)	210	-	115	325	269	-	119	388
Obory s VL (E, H)	48	-	-	48	54	-	-	54

Nástavbové studium (L/5)	598	-	531	1129	550	-	672	1222
Praktická škola (C)	-	-	-	-	-	-	-	-
Celkem v KHK	856	-	646	1502	873	-	791	1664

Poznámka: údaje platné k 30. 9. 2007, popř. k 30. 9. 2008

Zdroj: ÚIV

Z tabulky 13 porovnávající počet žáků ve školních letech 2007/2008 a 2008/2009 vyplývá:

- celkový počet žáků v ostatních formách studia ve všech školách KHK bez rozdílu zřizovatele je ve školním roce 2008/2009 vyšší než ve školním roce 2007/2008, což svědčí o tom, že zájem o další vzdělávání jedinců vzrůstá,
- pouze u žáků nástavbového studia (dálkové studium) byl ve školách zřizovaných KHK zaznamenán ve školním roce 2008/2009 oproti školnímu roku 2007/2008 jejich pokles.

Počty absolventů středních škol v KHK v denní formě studia

Tabulka 14: Počet absolventů oborů poskytujících střední vzdělání ve školách v KHK ve školních letech 2007/2008 a 2008/2009 (denní studium)

obory	2007/2008				2008/2009			
	KHK	Církev	Jiné	Celkem	KHK	Církev	Jiné	Celkem
Gymnázium 4leté	676	32	246	954	642	27	52	721
Gymnázium víceleté	511	29	-	540	483	26	-	509
Obory s MZ (M, L)	2 357	42	387	2786	2410	21	399	2830
Obory s VL (E, H)	1999	-	55	2054	1849	-	49	1898
Nástavbové studium (L/5)	213	-	77	290	319	-	69	388
Praktická škola (C)	15	-	-	15	25	-	7	32
Celkem	5 771	103	765	6 639	5728	74	576	6378

Poznámka: údaje platné k 30. 9. 2008, popř. k 30. 9. 2009

Zdroj: ÚIV

Z tabulky 14 porovnávající školní roky 2007/2008 a 2008/2009 vyplývá:

- snížil se celkový počet absolventů středních škol denního studia (asi o 4 %) bez ohledu na zřizovatele,
- snížil se počet absolventů středních škol denního studia u jednotlivých zřizovatelů uvedených v tabulce.

Tabulka 15: Procentní podíl počtu absolventů jednotlivých oborů poskytujících střední vzdělání ve školách KHK z celkového počtu absolventů všech oborů poskytujících střední vzdělání ve školních letech 2007/2008 a 2008/2009 (denní studium)

rok obory	2007/2008	2008/2009	Změna podílu v %
	Podíl z celkového počtu absolventů (v %)	Podíl z celkového počtu absolventů (v %)	
Obory s MZ (K)	22,5	19,3	- 3,2
Obory s MZ (M, L)	42,0	44,4	+2,4
Obory s VL (E, H)	30,9	29,7	-1,2
Nástavbové studium (L/5)	4,4	6,1	+1,7
Praktická škola (C)	0,2	0,5	+0,3

Zdroj: tabulka 14

Z tabulky 15 porovnávající školní roky 2007/2008 a 2008/2009 vyplývá:

- snížil se procentní podíl absolventů gymnázií (K) a absolventů oborů poskytujících střední vzdělání s výučním listem (E, H) z celkového počtu absolventů denního studia ve středních školách,
- zvýšil se procentní podíl absolventů oborů poskytujících střední vzdělání s maturitní zkouškou (M, L), absolventů nástavbového studia a absolventů praktické školy z celkového počtu absolventů denního studia ve středních školách.

Počty absolventů středních škol v KHK v ostatních formách studia

Ostatní formy studia – dálkové, večerní, distanční, kombinované studium.

Tabulka 16: Počet absolventů oborů poskytujících střední vzdělání ve školách v KHK ve školních letech 2007/2008 a 2008/2009 (ostatní formy studia)

obory	2007/2008				2008/2009			
	KHK	Církev	Jiné	Celkem	KHK	Církev	Jiné	Celkem
Gymnázium 4leté	-	-	-	-	-	-	-	-
Gymnázium víceleté	-	-	-	-	-	-	-	-
Obory s MZ (M, L)	19	-	15	34	23	-	29	52
Obory s VL (E, H)	15	-	-	15	20	-	-	20
Nástavbové studium (L/5)	113	-	92	205	165	-	152	317
Praktická škola (C)	-	-	-	-	-	-	-	-
Celkem	147	-	107	254	208	-	181	389

Poznámka: údaje platné k 30. 9. 2008, popř. k 30. 9. 2009

Zdroj: ÚIV

Z tabulky 16 porovnávající školní roky 2007/2008 a 2008/2009 vyplývá:

- výrazně se zvýšil celkový počet absolventů středních škol v ostatních formách studia (asi o 53,1 %) bez ohledu na zřizovatele,
- zvýšil se celkový počet absolventů středních škol jednotlivých zřizovatelů uvedených v tabulce v ostatních formách studia (kromě škol zřizovaných církví, kde nejsou v obou školních letech vykazováni žádní žáci v ostatních formách studia),
- nejvyšší počet absolventů středních škol v ostatních formách studia byl v obou školních letech v nástavbovém studiu.

Tabulka 17: Procentní podíl počtu absolventů jednotlivých oborů poskytujících střední vzdělání z celkového počtu absolventů všech oborů poskytujících střední vzdělání ve školních letech 2007/2008 a 2008/2009 (ostatní formy studia)

obory	rok		Změna (v %)
	2007/2008	2008/2008	
	Podíl z celkového počtu absolventů (v %)	Podíl z celkového počtu absolventů (v %)	
Obory s MZ (K, M, L)	13,4	13,4	0
Obory s VL (E, H)	5,9	5,1	- 0,8
Nástavbové studium (L/5)	80,7	81,5	+0,8

Zdroj: tabulka 16

Z tabulky 17 porovnávající školní roky 2007/2008 a 2008/2009 vyplývá:

- nepatrně se snížil procentní podíl absolventů oborů poskytujících střední vzdělání s výučním listem (ostatní formy studia) z celkového počtu absolventů v ostatních formách studia ve středních školách,
- nepatrně se zvýšil procentní podíl absolventů nástavbových oborů (ostatní formy studia) z celkového počtu absolventů denního studia ve středních školách,
- procentní podíl absolventů oborů poskytujících střední vzdělání s maturitní zkouškou (ostatní formy studia) z celkového počtu absolventů v ostatních formách studia ve středních školách zůstal stejný.

Počty žáků středních škol v KHK v 1. ročníku denního studia

Tabulka 18: Počet žáků v 1. ročnících denního studia ve středních školách všech zřizovatelů v KHK ve školním roce 2007/2008

Zřizovatel	Počet žáků 1. ročníku středních škol – 2007/2008							Celkem žáků v 1.roč.
	Gymnázia (K)			Obory s MZ (L, M)	Obory s VL (H, E)	Prakt. škola (C)	Nástavb. studium (L/5)	
	4letá	6letá	8letá					
KHK								
celkem	679	146	373	3316	2459	33	461	7467
církevní školy								
celkem	31	-	65	63	-	-	-	159
soukromé školy								
celkem	78	24	-	637	51	-	104	894
1. ročník celkem	788	170	438	4016	2510	33	565	8520
% podíl žáků jednotlivých oborů z celkového počtu žáků	9,3	2,0	5,1	47,1	29,5	0,4	6,6	100

Poznámka: údaje platné k 30. 9. 2007

Zdroj: ÚIV

Tabulka 19: Počet žáků v 1. ročnících denního studia ve středních školách různých zřizovatelů v KHK ve školním roce 2008/2009

Zřizovatel	Počet žáků 1. ročníku středních škol – 2008/2009							Celkem žáků v 1.roč.
	Gymnázia (K)			Obory s MZ (L, M)	Obory s VL (H, E)	Prakt. škola (C)	Nástavb. studium (L/5)	
	4letá	6letá	8letá					
KHK								
celkem	675	145	353	3354	2273	33	467	7300
církevní školy								
celkem	34	-	59	60	-	-	-	153
soukromé školy								
celkem	82	12	-	528	66	-	92	780
1. ročník celkem	791	157	412	3942	2339	33	559	8233
% podíl žáků jednotlivých oborů z celkového počtu žáků	9,6	1,9	5,0	47,9	28,4	0,4	6,8	100

Poznámka: údaje platné k 30. 9. 2008

Zdroj: ÚIV

Z tabulek 18 a 19 porovnávající školní roky 2007/2008 a 2008/2009 vyplývá:

- snížil se celkový počet žáků 1. ročníků středních škol bez ohledu na zřizovatele v denním studiu (o 287 žáků), což odpovídá poklesu demografické křivky,
- ve školách zřizovaných KHK se i přes pokles celkového počtu žáků zvýšil počet žáků v oborech poskytujících střední vzdělání s maturitní zkouškou, nepatrně se zvýšil i počet žáků v nástavbových oborech.

Tabulka 20: Počet žáků v 1. ročnících denního studia ve středních školách bez ohledu na zřizovatele v KHK ve školních letech 2007/2008 a 2008/2009

Počty žáků v 1. ročníku středních škol bez ohledu na zřizovatele								
Školní rok	Gymnázia (K)			Obory s MZ (L, M)	Obory s VL (H, E)	Prakt. škola (C)	Nástavb. studium (L/5)	Celkem žáků v 1.roč.
	4letá	6letá	8letá					
2007/2008	788	170	438	4016	2510	33	565	8520
2008/2009	791	157	412	3942	2339	33	559	8233
procentní změna	+0,4%	-7,6%	-5,9%	-1,8%	-6,8%	0%	-1,1%	-3,4%

Poznámka: údaje platné k 30. 9. 2007, popř. k 30. 9. 2008

Zdroj: ÚIV

Z tabulky 20 porovnávající školní roky 2007/2008 a 2008/2009 vyplývá:

- celkový počet žáků 1. ročníků středních škol v denním studiu se snížil o 3,4 %,
- nejvyšší procentní pokles zaznamenaly obory šestileté gymnázium (7,6 %) a obory poskytující střední vzdělání s výučním listem (6,8 %).

Přijímací řízení pro školní roky 2007/2008 – 2009/2010 do oborů denního studia - 1. kolo

Tabulka 21: Souhrnné výsledky po 1. kole přijímacího řízení do oborů středního vzdělávání ve středních školách v KHK (pro školní roky 2007/2008, 2008/2009, 2009/2010 - denní forma vzdělávání)

Typ studia	přijímací řízení pro školní rok 2007/2008		přijímací řízení pro školní rok 2008/2009		přijímací řízení pro školní rok 2009/2010	
	Počet přihlášek	Počet přijatých žáků	Počet přihlášek	Počet přijatých žáků	Počet přihlášek	Počet přijatých žáků
Gymnázium 4leté	906	755	858	746	1816	818
Gymnázium víceleté	1 112	598	882	557	1025	622
Obory ukončené MZ (M,L)	4003	3489	4 029	3508	8527	4666
Obory ukončené VL (E, H)	2184	2 068	1916	1 826	3767	2808
Praktická škola (C)	40	37	35	34	62	60
Celkem	8245	6947	7720	6 671	15197	8974

Poznámka 1: údaje platné k 15. 5. 2007, popř. k 15. 5. 2008, popř. k 15. 5. 2009

Zdroj: ÚIV

Poznámka 2: do celkového součtu přihlášek nejsou započítány přihlášky žáků do oborů nástavbového studia

Z tabulky 21 porovnávající školní roky 2007/2008 až 2009/2010 vyplývá:

- zvýšila se úspěšnost žáků při přijímání v 1. kole přijímacího řízení z 84,3 % na 86,4 % (úspěšnost - % počtu přijatých žáků z celkového počtu přihlášených žáků),
- porovnat přijímací řízení pro školní rok 2009/2010 (proběhlo ve školním roce 2008/2009) s předcházejícími školními roky nelze, protože byly nastaveny jiné podmínky (žáci si mohli na rozdíl od předcházejících školních let podávat tři přihlášky) – z tohoto důvodu je pro tento školní rok vykázán vysoký počet přihlášených žáků i počet žáků přijatých v 1. kole přijímacího řízení.

Na základě uvedených statistických údajů v kapitole 1.4 Střední vzdělávání je možno konstatovat, že ve školním roce 2008/2009 se již více projevil v porovnání s předcházejícími školními roky demografický pokles žáků vstupujících do středního vzdělávání, dále se potvrdil pokračující trend narůstajícího zájmu žáků o obory poskytující střední vzdělání s maturitou (s výjimkou gymnázií) na úkor oborů poskytujících střední vzdělání s výučním listem. Zřejmý je i vzrůstající zájem o další vzdělávání jedinců (jiné formy studia). Ve statistických ukazatelích se výrazně projeví i jiné podmínky nastavené pro přijímání žáků do středních škol pro školní rok 2009/2010 (zvýšený počet přihlášek i přijatých v 1. kole přijímacího řízení).

1.5 Vyšší odborné vzdělávání

V KHK bylo ve školním roce 2008/2009 11 vyšších odborných škol (dále VOŠ), z nichž 9 je zřízených KHK a 2 soukromým zřizovatelem. Všechny vyšší odborné školy v KHK jsou vždy součástí střední školy a navazují na typ odborného vzdělávání poskytovaného příslušnou střední školou.

Celkový počet vyšších odborných škol v KHK bez ohledu na zřizovatele

Tabulka 22: Počty vyšších odborných škol v KHK ve školních letech 2007/2008 a 2008/2009

Okres	2007/2008	2008/2009
Zřizovatel: KHK		
Hradec Králové	2	2
Jičín	2	2
Náchod	1	1
Rychnov nad Kněžnou	2	2
Trutnov	1	2
Zřizovatel: církev		
	0	0
Zřizovatel: fyzická nebo právnická osoba		
Hradec Králové	2	2
celkem	10	11

Zdroj: OŠ KÚ KHK

Z tabulky 22 porovnávající školní roky 2007/2008 až 2008/2009 vyplývá:

- celkový počet vyšších odborných škol se ve školním roce 2008/2009 v porovnání se školním rokem 2007/2008 zvýšil o jednu školu, svou činnost v oblasti vyššího odborného vzdělávání zahájila Vyšší odborná škola zdravotnická a Střední zdravotnická škola, Trutnov, Procházkova 303.

Názvy vyšších odborných škol v KHK*Tabulka 23: Seznam vyšších odborných škol v KHK ve školním roce 2008/2009*

Zřizovatel: KHK
Hradec Králové
1. Vyšší odborná škola zdravotnická a Střední zdravotnická škola, Hradec Králové, Komenského 234
2. Vyšší odborná škola a Střední odborná škola, Nový Bydžov, Jana Maláta 1869
Jičín
3. Vyšší odborná škola rozvoje venkova a Střední zemědělská škola, Hořice, Riegrova 1403
4. Vyšší odborná škola a Střední průmyslová škola, Jičín, Pod Koželuhy 100
Náchod
5. Vyšší odborná škola stavební a Střední průmyslová škola stavební arch. Jana Letzela, Náchod, Pražská 931
Rychnov nad Kněžnou
6. Vyšší odborná škola a Střední průmyslová škola, Rychnov nad Kněžnou, U Stadionu 1166
7. Vyšší odborná škola, Střední odborná škola a Střední odborné učiliště, Kostelec nad Orlicí, Komenského 873
Trutnov
8. Česká lesnická akademie Trutnov – střední škola a vyšší odborná škola
9. Vyšší odborná škola zdravotnická a Střední zdravotnická škola, Trutnov, Procházkova 303
Zřizovatel: právnická nebo fyzická osoba
Hradec Králové
10. Česko-anglické gymnázium, vyšší odborná škola a střední odborná škola podnikatelská, s.r.o.
11. Obchodní akademie, Vyšší odborná škola cestovního ruchu a Jazyková škola s právem státní jazykové zkoušky, s.r.o.

Celkový počet studentů, počet studentů 1. ročníku a počet absolventů vyšších odborných škol v KHK

Tabulka 24: Přehled o celkovém počtu studentů, studentů 1. ročníku a absolventů VOŠ v KHK ve školním roce 2007/2008

Zřizovatel	Počet studijních skupin	Počet studentů 2007/2008		Počet studentů 1. ročníku 2007/2008		Počet absolventů 2007/2008	
		denní studium	dálkové studium	denní studium	dálkové studium	denní studium	dálkové studium
KHK							
celkem	40	846	74	327	60	246	10
církev							
celkem	0	0	0	0	0	0	0
fyzická nebo právnická osoba							
celkem	7	192	0	72	0	51	0
VOŠ celkem	47	1038	74	399	60	297	10

Poznámka: údaje platné k 30. 9. 2007, popř. k 30. 9. 2008

Zdroj: ÚIV

Tabulka 25: Přehled o celkovém počtu studentů, absolventů a studentů 1. ročníku VOŠ v KHK ve školním roce 2008/2009

Zřizovatel	počet studijních skupin	Počet studentů 2008/2009		Počet studentů v 1. ročníku 2008/2009		Počet absolventů 2008/2009	
		denní studium	dálkové studium	denní studium	dálkové studium	denní studium	dálkové studium
KHK							
celkem	38	805	38	325	0	210	0
církev							
celkem	0	0	0	0	0	0	0
fyzická nebo právnická osoba							
celkem	7	162	0	38	0	55	0
VOŠ celkem	45	967	38	363	0	265	0

Poznámka: údaje platné k 30. 9. 2008, popř. k 30. 9. 2009

Zdroj: ÚIV

Z tabulek 24 a 25 porovnávající školní roky 2008/2009 a 2009/2010 vyplývá:

- celkový počet studentů VOŠ klesl ve sledovaném období dvou školních let o 71 studentů (o 6,8 %),
- celkový počet studentů 1. ročníku VOŠ klesl ve sledovaném období dvou školních let o 36 studentů (o 9,0 %),
- celkový počet absolventů VOŠ klesl ve sledovaném období dvou školních let o 32 studentů (o 10,8 %).

Změny v počtech studentů vyšších odborných škol po absolvování 1. ročníku

Tabulka 26: Procentní úbytek počtu studentů VOŠ v denním studiu po absolvování 1. ročníku studia, a to ve dvou následujících školních letech, 2007/2008 a 2008/2009, popř. 2008/2009 a 2009/2010

Okres	Počet studentů VOŠ (denní studium)					
	1. roč. 2007/2008	2. roč. 2008/2009	úbytek studentů ve 2. roč. (v %)	1. roč. 2008/2009	2. roč. 2009/2010	úbytek studentů ve 2. roč. (v %)
Zřizovatel						
KHK						
celkem	327	223	31,8	325	233	28,3
církev						
	0	0	0	0	0	0
fyzická nebo právnická osoba						
	72	63	12,5	38	24	38,8
VOŠ celkem	399	286	28,3	363	257	29,2

Poznámka: údaje platné k 30. 9. 2007, popř. k 30. 9. 2008, popř. k 30. 9. 2009

Zdroj: ÚIV

Z tabulky 26 porovnávající změny mezi školními roky 2007/2008 a 2008/2009, popř. 2008/2009 a 2009/2010 vyplývá:

- po absolvování 1. ročníku VOŠ zanechalo studia téměř 30 % studentů z celkového počtu studentů všech VOŠ bez ohledu na zřizovatele, a to v obou školních letech (ve školním roce 2009/2010 je zaznamenáno nepatrné zvýšení procentního úbytku studentů 2. ročníku).

Z porovnání statistických údajů za školní roky 2007/2008 a 2008/2009 vyplývá, že zájem o studium oborů na VOŠ se celkově snižuje (negativní demografický vývoj prozatím tyto údaje neovlivnil), přetrvává také trend odchodu studentů z těchto oborů po absolvování 1. ročníku.

1.6 Vzdělávání dětí, žáků a studentů se speciálními vzdělávacími potřebami a dětí, žáků a studentů nadaných

Královéhradecký kraj je zřizovatelem 28 škol pro děti a žáky se speciálními vzdělávacími potřebami:

- 393 dětí navštěvovalo mateřské školy, kde jim byla poskytována speciálně pedagogická péče a pomoc při vyrovnávání nerovnoměrnosti vývoje (zdroj: ÚIV, údaje platné k 30. 9. 2008),
- 1546 žáků se vzdělávalo v základních školách a základních školách speciálních (zdroj: ÚIV, údaje platné k 30. 9. 2008),
- 12 žáků s hlubokým mentálním postižením plnilo školní docházku podle § 42 zákona č. 561/2004 Sb., o předškolním, základním, středním, vyšším odborném a jiném vzdělávání (zdroj: ÚIV, údaje platné k 30. 9. 2008),
- v mateřských a základních školách při zdravotnickém zařízení k 30. 9. 2008 bylo 133 dětí a 291 žáků (zdroj: ÚIV, údaje platné k 30. 9. 2008).

Vzdělávání žáků se speciálními vzdělávacími potřebami bylo v souladu s vyhláškou č. 73/2005 Sb., o vzdělávání dětí, žáků a studentů se speciálními vzdělávacími potřebami a dětí, žáků a studentů mimořádně nadaných, v souladu se vzdělávacími potřebami žáků a s požadavky zákonného zástupce ***zajišťováno v těchto organizačních formách: inkluze se zajištěním podpůrných opatření, skupinová integrace, vzdělávání ve škole samostatně zřízené pro žáky se zdravotním postižením nebo kombinace těchto forem.*** Pokud rodiče nezvolili pro své dítě školu jinou, vzdělával se žák se zdravotním postižením ve spádové škole podle místa svého bydliště.

Inkluze žáků s lehčím zdravotním postižením se jeví jako nejvhodnější forma zapojení zdravotně postižených žáků do kolektivu dětí zdravých, pokud to odpovídá jejich potřebám a možnostem. Integrace dětí a žáků s těžkým, popř. kombinovaným postižením, je s přihlédnutím ke složení třídy a v kontextu s dalšími uplatňovanými podpůrnými opatřeními možná pouze se zajištěním pedagogického nebo osobního asistenta. V některých případech byla přítomnost pedagogického asistenta bezpodmínečně nutná i při vzdělávání žáků ve speciálních školách. KHK proto řeší tuto otázku připraveným systémem zajištění pedagogické asistence hrazené z rozpočtu OŠ KÚ. Při KÚ KHK pracovala odborná komise pro výběr asistentů, která posuzovala potřebnost pedagogických asistentů.

Ve sledovaném období bylo schváleno v souladu s optimalizací sítě škol a školských zařízení a v souladu s DZ KHK 2008 sloučení Střední školy, Nové Město nad Metují, Husovo nám. 1218, Základní školy, Nové Město nad Metují, Rašínova 313 a Střední školy, Opočno, Nádražní 296 (viz kapitola 1.1).

Nadaní žáci se vyznačují určitými specifiky, i když tyto projevy mohou být u jednotlivých žáků značně rozmanité. Mezi charakteristické projevy patří zejména široký okruh zájmů, bohatá slovní zásoba, častá schopnost používat abstraktní pojmy, velmi dobrá paměť a pozorovací schopnost, fantazie a kreativita. Často se zajímají o neobvyklá témata z filosofie, historie, geografie i dalších vědních oborů. Mají velmi dobré logické uvažování, vyznačují se originálním přístupem k řešení problémů. V oblasti rozumových schopností je nadaným žákem takový žák, u kterého bylo mimořádné nadání potvrzeno na základě pedagogicko-psychologického vyšetření. V dalších oblastech nadání se vyjadřuje školské poradenské zařízení ke specifickým žakovy osobnosti, které mohou ovlivnit průběh jeho vzdělávání a stupeň nadání posuzuje odborník v příslušném oboru, ke kterému se nadání vztahuje. U některých dětí se objevuje tzv. dvojí výjimečnost, kdy vysoké nadání je v kombinaci s některou ze specifických vývojových poruch učení.

V KHK byl ***zahájen grant Vytvoření systému nominace a identifikace dětí, žáků a žákyň s mimořádným nadáním a modulu optimalizace uspokojování jejich specifických vzdělávacích potřeb zvyšováním kompetence pedagogických pracovníků a pracovníků základních škol a mateřských škol.*** Jeho realizaci od 1. 8. 2009 zajišťuje jako příjemce dotace z ESF Pedagogicko-psychologická poradna, Rychnov nad Kněžnou, Javornická 1501. Cílem projektu je vyhledávání mimořádně nadaných dětí, žáků a žákyň pomocí metod, které budou v rámci projektu vytvořeny a ověřeny. Hlavním partnerem projektu je Pedagogická fakulta University Hradec Králové, která ve spolupráci s pedagogicko-psychologickými poradnami Jičín, Trutnov a Hradec Králové bude podílet na přípravě a realizaci vzdělávání pedagogických pracovníků v oblasti nastíněných cílů. V rámci projektu bude probíhat v následujícím období i vzdělávání psychologů poraden KHK, zaměřené na zaškolení v diagnostických metodách k identifikaci mimořádného nadání a metodických postupech k integraci nadaných dětí v systému mateřského školství a prvního stupně základních škol. Výsledkem projektu by mělo být komplexní zvýšení odborných kompetencí pedagogů, psychologů a asistentů pedagoga jak v identifikaci dětí a žáků s mimořádným nadáním již v předškolním věku a na počátku školní docházky, tak v oblasti uspokojování specifických vzdělávacích potřeb těchto žáků.

Současná identifikace a nominace dětí a žáků mimořádně nadaných již v předškolním věku a na počátku školní docházky umožní optimalizovat rozvoj jejich schopností v rámci vzdělávacího kurikula individuální formou, včetně možnosti zpracování IVP, tvorby specializované třídy nebo využití asistenta pedagoga při realizaci jejich speciálních vzdělávacích potřeb. Výstupem bude i vytvoření uceleného systému metod a metodik, použitelných široce pedagogickou veřejností a pracovníky pedagogicko-psychologických poraden. Spolupráce s partnery jako je STAN-ECHA a Pedagogická fakulta UHK zaručuje i nadregionální návaznost šíření informací a metod, získaných v rámci projektu.

1.7 Základní umělecké, jazykové a zájmové vzdělávání

Základní umělecké vzdělávání

Základní umělecká škola poskytuje základy uměleckého vzdělávání v oboru hudebním, tanečním, literárně-dramatickém a výtvarném. Připravuje žáky pro vzdělávání ve středních školách uměleckého zaměření a v konzervatořích, popřípadě pro studium na vysokých školách s uměleckým nebo pedagogickým zaměřením.

Tabulka 27: Počty žáků základních uměleckých škol dle oborů ve školním roce 2007/2008

	okres	počet škol	počet žáků	v tom v oboru				
				tanečním	výtvarném	literárně dramatickém	hudebním s výukou	
							individuální	kolektivní
obec	HK	6	4 099	5 45	1 062	359	1 705	428
	JC	3	1 310	150	339	42	736	43
	NA	7	3 389	459	737	83	1 709	401
	RK	5	2 175	386	431	127	977	254
	TU	7**	2 572	461	620	87	1 289	115
	Celkem	28	13 545	2 001	3 189	698	6 416	1 241
soukromník*	2	613	48	17	56	474	18	
Celkem	30	14 158	2 049	3 206	754	6 890	1 259	

Poznámka: údaje platné k 30. 9. 2007

zdroj: ÚIV

* jiná právnická/fyzická osoba

** včetně jedné základní umělecké školy při základní škole

Tabulka 28: Počty žáků základních uměleckých škol dle oborů ve školním roce 2008/2009

	okres	počet škol	počet žáků	v tom v oboru				
				tanečním	výtvarném	literárně dramatickém	hudebním s výukou	
							individuální	kolektivní
obec	HK	6	4 081	583	996	374	1 738	390
	JC	3	1 283	150	314	43	755	21
	NA	7	3 446	478	746	59	1 839	324
	RK	5	2 176	399	430	126	973	248
	TU	7**	2 654	479	666	83	1 309	117
	Celkem	28	13 640	2 089	3 152	685	6 614	1 100
soukromník*	2	557	46	14	51	422	24	
Celkem	30	14 197	2 135	3 166	736	7 036	1 124	

Poznámka: údaje platné k 30. 9. 2008

zdroj: ÚIV

* jiná právnická/fyzická osoba

** včetně jedné základní umělecké školy při základní škole

Z tabulek 27 a 28 porovnávající školní roky 2007/2008 a 2008/2009 vyplývá:

- ve školním roce 2008/2009 působilo v KHK 30 základních uměleckých škol, z nichž 28 je zřizováno obcemi a 2 soukromým zřizovatelem,
- ve školním roce 2008/2009 se v porovnání se školním rokem 2007/2008 celkový počet žáků mírně zvýšil, a to o 39 žáků, tedy o 0,3 %,
- ve školním roce 2008/2009 byl nejvíce navštěvován hudební obor (57,5 % žáků z celkového počtu žáků přihlášených do ZUŠ), dále výtvarný obor (22,3 %), taneční obor (15 %), nejméně žáků navštěvovalo literárně dramatický obor (5,2 %).

Jazykové vzdělávání

Jazykové vzdělávání probíhalo v KHK ve školním roce 2008/2009 v 7 zařízeních. Dvě jazykové školy jsou součástí středních škol. V Obchodní akademii a Jazykové škole s právem státní jazykové zkoušky, Hradec Králové, V Lipkách 692 (zřizovatel KHK) probíhalo vzdělávání v jednoletých pomaturitních kurzech anglického jazyka i v kurzech odpoledních a večerních (anglický, německý, francouzský). V Obchodní akademii, Vyšší odborné škole cestovního ruchu a Jazykové škole s právem státní jazykové zkoušky, s. r. o. (zřizovatel fyzická osoba), podobně jako v dalších pěti soukromých zařízeních v KHK, probíhalo jazykové vzdělávání pouze v jednoletých pomaturitních kurzech anglického jazyka, ve dvou z těchto soukromých zařízeních i vzdělávání v jednoletých pomaturitních kurzech německého jazyka. Ve srovnání se školním rokem 2007/2008 ***ubyla v KHK ve školním roce 2008/2009 3 zařízení, kde se realizovaly jednoleté pomaturitní kurzy.***

Mnoho pedagogických pracovníků zahájilo ve sledovaném školním roce jazykové vzdělávání konané v rámci projektu Národního institutu dalšího vzdělávání (dále NIDV) ***nazvaném Brána jazyků otevřená*** (realizace projektu je rozvržena na období leden 2009 – květen 2011). Tento projekt je spolufinancován ESF a státním rozpočtem ČR a je zaměřen na rozvoj jazykových kompetencí pracovníků škol a školských zařízení. Účast v projektu je bezplatná.

Jazykové vzdělávání probíhalo i rámci dalšího vzdělávání pedagogických pracovníků i v rámci vzdělávání dospělých (viz kapitoly 1.11 a 1.12).

Zájmové vzdělávání

Soutěže a přehlídky organizované pro žáky v Královéhradeckém kraji

KÚ KHK je organizátorem okresních a krajských kol soutěží a přehlídek vyhlášených a financovaných MŠMT. Při realizaci systému soutěží spolupracoval KÚ KHK se středisky volného času, školami a odbornými guaranty jednotlivých soutěží.

V roce 2009 se uskutečnilo 42 soutěží s okresním nebo krajským kolem, a to v 77 kategoriích a oborech. Jednalo se o soutěže předmětové, umělecké a sportovní.

Na okresní a krajská kola soutěží a přehlídek v roce 2009 bylo vynaloženo celkem 1 413 027,- Kč z dotace poskytnuté MŠMT. Z rozpočtu KHK byly tyto soutěže podpořeny finanční částkou ve výši 200 000,- Kč.

Soutěží vyhlášených MŠMT se zúčastnilo celkem 49 674 žáků, z toho v předmětových soutěžích 29 526 žáků, v uměleckých soutěžích 1 129 žáků a ve sportovních soutěžích 19 019 žáků škol v KHK.

Již tradičně přijali v září 2009 představitelé KHK vítěze krajských, republikových a mezinárodních kol soutěží a organizátory krajských kol soutěží. Ocenění převzalo 77 žáků a 28 organizátorů předmětových soutěží.

Zastupitelstvo KHK vyhlásilo program Podpora příspěvkových organizací vykonávajících činnost škol a školských zařízení s výbornými výsledky talentovaných žáků.

Tato podpora umožnila zvýšit úroveň přípravy žáků a studentů na soutěže vyhlašované MŠMT, doplnit si vybavení školy pro výuku předmětů a v neposlední řadě odměnit pedagogy, kteří se zasloužili o rozvoj talentů v KHK. V roce 2009 podpořil KHK 24 středních škol, které zřizuje, částkou 183 000,- Kč, 2 střední školy zřizované církví nebo soukromým subjektem podpořil částkou 24 000,- Kč.

Regionální soutěže a přehlídky vyhlašované KHK

V roce 2009 **KHK spolupůřadal a částečně finančně zabezpečoval některé soutěže** regionálního charakteru, které mají v KHK dlouhodobou tradici. Pro tyto účely byla z rozpočtu KHK přidělena částka 300 000,- Kč.

Tabulka 29: Přehled soutěží vyhlašovaných Královéhradeckým krajem v roce 2009

SOUTĚŽE DĚTÍ ZE SOCIÁLNĚ ZNEVÝHODNĚNÉHO PROSTŘEDÍ		
1	Hry dětí dětských domovů	DD, ZŠ a ŠJ Dolní Lánov
2	Turnaj ve vybíjené dětí z DDÚ a SVCČ	DDÚ, SVP, ZŠ a ŠJ, Hradec Králové
3	Lehkoatletické závody dětí z DDÚ a SVCČ	DDÚ, SVP, ZŠ a ŠJ, Hradec Králové
4	Plavecká štafeta dětí z DDÚ a SVCČ	DDÚ, SVP, ZŠ a ŠJ, Hradec Králové
5	Černobílý gól dětí z DDÚ a SVCČ	DDÚ, SVP, ZŠ a ŠJ, Hradec Králové
6	Běh pro radost dětí z DDÚ a SVCČ	DDÚ, SVP, ZŠ a ŠJ, Hradec Králové
7	Hradecká smeč dětí z DDÚ a SVCČ	DDÚ, SVP, ZŠ a ŠJ, Hradec Králové
8	Krajské kolo Atletického čtyřboje žáků ZŠ speciálních a praktických	ZŠ praktická, Chlumec nad Cidlinou
9	Krajský přebor žáků ZŠ speciálních a praktických v přespolním běhu	ZŠ praktická, Chlumec nad Cidlinou
DOVEDNOSTNÍ SOUTĚŽE		
10	Krajský přebor KHK leteckých modelářů 2009 - žáků	DDM, Chlumec nad Cidlinou
11	Železniční modelářství	SVCČ, Trutnov
12	Plastikové modelářství	SVCČ, Trutnov
13	Open Tour Trutnov 2009 – 4. ročník	SVCČ, Trutnov
SPORTOVNÍ SOUTĚŽE		
14	Regionální lehkoatletické přebory malotřídních škol	ZŠ, Dohalice
15	12. ročník Přátelských utkání města Chlumec nad Cidlinou	DDM, Chlumec nad Cidlinou
16	Krajské kolo - fotbal dívek středních škol	Krajská rada AŠSK KHK
17	Středoškolský šestiboj	SVCČ, Trutnov
18	O Třebechovický pohár – šachová soutěž	DDM, Třebechovice p.O.
19	Turnaj v malé kopané	ZŠ a MŠ, Hradec Králové - Kukleny
UMĚLECKÉ SOUTĚŽE		
20	Soutěž ve zpěvu	SVŠ, Trutnov
21	Nejmilejší koncert 2009	DD, Potštejn
22	6. ročník výtvarné soutěže Školka plná dětí	MŠ, Hradec Králové, Kampanova
VĚDOMOSTNÍ SOUTĚŽE		
23	Krajské kolo soutěže poznávání rostlin a živočichů	Biskupské gymnázium BB, HK
24	EKOMLÁDĚ 2009	VOŠ a SZeŠ, Hořice
25	Soutěž v odborných dovednostech oboru automechanik – junior	SOŠ a SOU, Hradec Králové, Vocelova
26	Matematický korespondenční seminář pro 4. a 5. třídy	ZŠ, Hradec Králové, M. Horákové

27	Matematický korespondenční seminář pro 6. a 7. třídy	ZŠ, Hradec Králové, M. Horákové
28	Pythagoriáda pro 8. ročník a 5. ročník	ZŠ, Hradec Králové, M. Horákové
29	Soutěž PC Mania – soutěž v programování pro „počítačové maniaky“	ZŠ, Hradec Králové, M. Horákové
30	Krajské finále v závodech RC aut	DDM, Třebechovice
31	Regionální taneční přehlídka dětí ze ZŠ a MŠ	DDM, Chlumeck nad Cidlinou

Poznámka: v tabulce jsou využity zkrácené názvy škol a zařízení

Zdroj: OŠ KÚ KHK

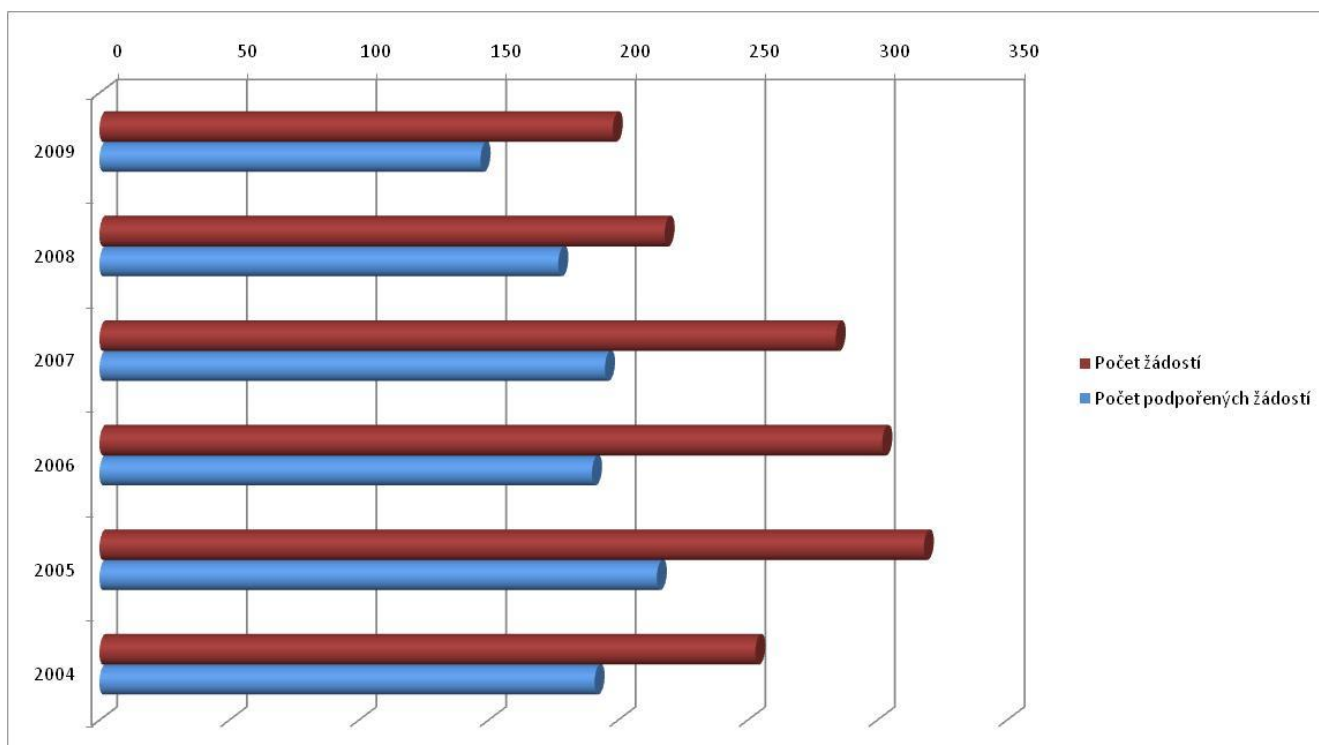
Tělovýchova a sport

V roce 2009 byla pozornost OŠ KÚ KHK věnována tradičním, každoročně se opakujícím aktivitám, jako např. dotační programy, kontrola realizovaných projektů podpořených z rozpočtu KHK, ***spolupráce s Výborem pro sport, tělovýchovu a volnočasové aktivity Zastupitelstva KHK, spolupráce se Všesportovním kolegiem KHK, krajskými a okresními sportovními svazy i dalšími subjekty v oblasti sportu***, příprava účasti krajské výpravy na letní olympiádě dětí a mládeže 2009 atd. V roce 2009 byly podpořeny tradiční významné mezinárodních sportovní akce s dlouholetou tradicí, které se každoročně konají na území KHK. K nim patří např. Volejbalová Dřevěnice, 300 zatáček Gustava Havla, Krkonošská 70, Skiinterkriterium Říčky v Orlických horách, Štikovská rokle – Mistrovství Evropy v autokrosu a Grand Prix Hradec Králové.

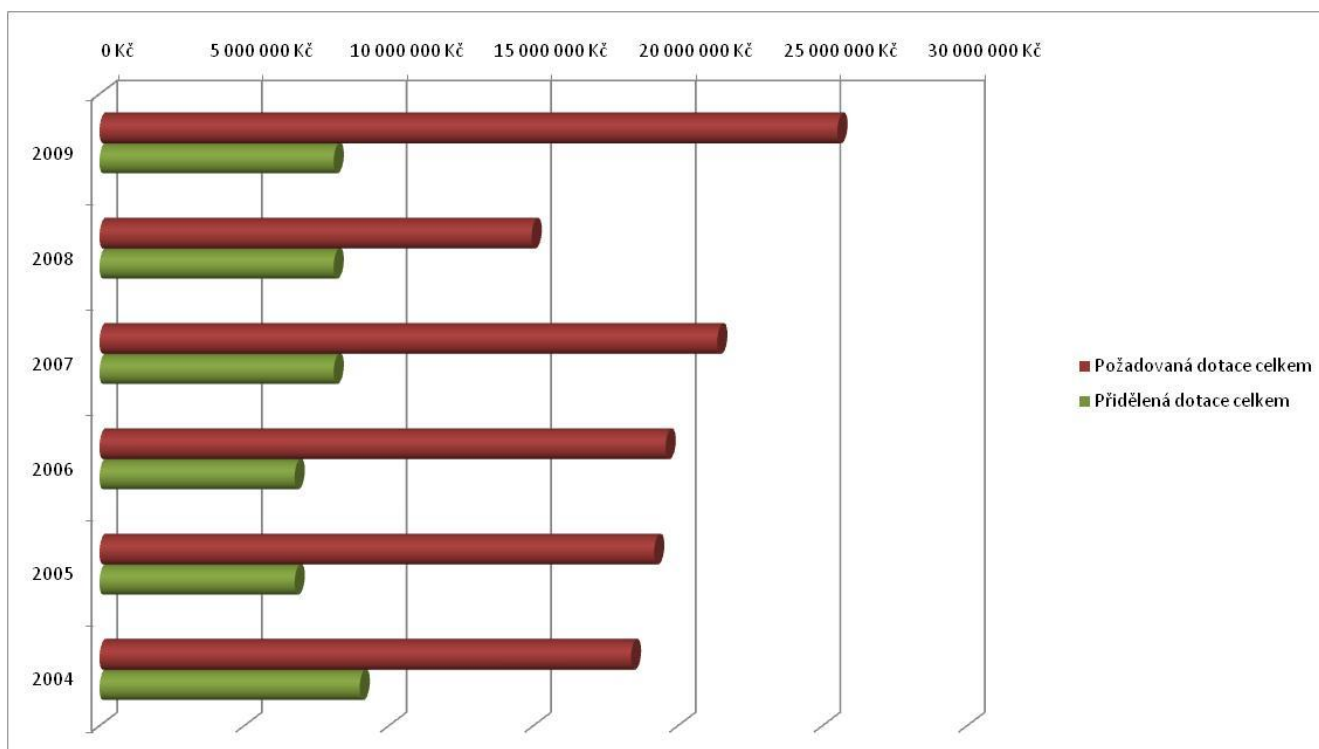
Od 23. 6. do 28. 6. 2009 proběhly v Jihočeském kraji ***Hry IV. letní olympiády dětí a mládeže České republiky 2009. KHK měl zastoupení ve všech 14 sportovních i kulturních disciplínách***. Za podpory představitelů KHK, 28 trenérů a 2 vedoucích výpravy, ale i osobní podpory některých rodičů, získali sportovci výpravy KHK 8 medailí (3 stříbrné, 5 bronzových medailí). V konečné bilanci získal KHK za další bodovaná místa (6 čtvrtých, 3 pátá a 3 šestá místa) celkově 62 bodů.

V roce 2009 ***vyčlenil KHK na podporu veřejně prospěšných projektů v oblasti tělovýchovy a sportu ze svého rozpočtu částku 8 100 000,- Kč***. Celkově bylo v této oblasti vyhodnoceno 198 předložených projektů. ***Orgány KHK schválily podpoření 147 projektů ve 4 vyhlášených programech***.

Graf 1: Počty žádostí v programech Královéhradeckého kraje v oblasti tělovýchovy a sportu vyhlášených v letech 2004 – 2009 (zdroj OŠ KÚ KHK)



Graf 2: Výše podpory v programech Královéhradeckého kraje v oblasti tělovýchovy a sportu vyhlášených v letech 2004 – 2009 (zdroj OŠ KÚ KHK)



Tabulka 30: Souhrnné informace o dotačních programech Královéhradeckého kraje v oblasti tělovýchovy a sportu vyhlášených na rok 2009

Název programu	Přidělená dotace v Kč	Požadavek v Kč	Počet žádostí	Počet podpořených projektů	Celkový rozpočet projektů v Kč	Podíl podpořených projektů - počet	Podíl podpořených projektů - Kč	Průměr na 1 projekt v Kč
SMR092009 Pořádání významných sportovních akcí mládeže	1 366 000	2 412 179	69	64	13 419 028	92.75%	56.63%	21 344
SMR102009 Pořádání masových tělovýchovných a sportovních akcí typu "sport pro všechny"	861 000	1 985 848	61	51	7 758 841	83.61%	43.36%	16 882
SMR112009 Výstavba, rekonstrukce a opravy veřejně přístupných sportovišť a vybavení těchto ploch sportovním zařízením	4 802 000	19 448 579	46	10	33 354 513	21.74%	24.69%	480 200
SMR122009 Činnost ZŠ s rozšířenou výukou tělesné výchovy, SŠ s rozšířenou sportovní činností a sportovních center mládeže	1 071 000	1 677 050	22	22	6 965 091	100.00%	63.86%	48 682
Celkem	8 100 000	25 523 656	198	147	61 497 473	74.24%	31.74%	55 102
Částka k rozdělení:	8 100 000 Kč							
Zbývá:	0 Kč							
Z celkového objemu:			Celkem	Rada	Zastupitelstvo			
Neinvestiční prostředky - obce a obcemi zřizované organizace			837 000	560 000	277 000			
Investiční prostředky - obce a obcemi zřizované organizace			3 136 000	0	3 136 000			
Neinvestiční prostředky - ostatní subjekty			2 650 000	2 072 000	578 000			
Investiční prostředky - ostatní subjekty			1 477 000	0	1 477 000			
Celkem			8 100 000	2 632 000	5 468 000			

V oblasti tělovýchovy a sportu bylo pro rok 2009 navrženo a schváleno 5 programů:

1. Program SMR092010: Pořádání významných sportovních akcí mládeže.
2. Program SMR102010: Pořádání masových tělovýchovných a sportovních akcí typu „sport pro všechny“.
3. Program SMR122010: Činnost základních škol s rozšířenou výukou tělesné výchovy, středních škol s rozšířenou sportovní činností a sportovních center mládeže.
4. Program SMR152010: Podpora krajských reprezentačních výběrů mládeže a reprezentace Královéhradeckého kraje na republikových, evropských a celosvětových soutěžích.
5. Program SMR162010: Celoroční pravidelná sportovní činnost mládeže a osob se zdravotním postižením.

Děti a mládež – volný čas

Rozvoj volnočasových aktivit a jejich podpora v KHK přispívá ke spokojenosti občanů a k zvýšení kvality jejich života. Podpora různorodě zaměřených aktivit pro děti a mládež v jejich volném čase je prioritou programu rozvoje Královéhradeckého kraje jako Priorita II – Lidské zdroje a je každoročně vyjadřována metodickou pomocí, spoluprací a vyhlášenými programy finanční podpory. ***V roce 2009 vyčlenil KHK na podporu veřejně prospěšných projektů v oblasti práce s dětmi a mládeží ze svého rozpočtu částku 5 430 000,- Kč. Celkově bylo v této oblasti vyhodnoceno 335 předložených projektů. Orgány KHK schválily podpoření 186 projektů v 10 vyhlášených programech.***

V oblasti volnočasových aktivit bylo pro rok 2009 navrženo a schváleno 10 programů:

1. Program SMR012009: Celoroční činnost ve volném čase dětí a mládeže.
2. Program SMR022009: Akce pro děti a mládež ve volném čase.
3. Program SMR032009: Táborová činnost.
4. Program SMR042009: Talentované děti a mládež.
5. Program SMR052009: Mezinárodní výměny dětí a mládeže.
6. Program SMR062009: Participace dětí a mládeže.
7. Program SMR072009: Vzdělávání vedoucích a dalších dobrovolných pracovníků.
8. Program SMR082009: Podpora krajských článků organizací dětí a mládeže.
9. Program SMR132009: Obnova a údržba materiálně technického vybavení.
10. Program SMR142009: Rekonstrukce a modernizace objektů a zařízení využívaných pro volný čas dětí a mládeže

Tabulka 31: Souhrnné informace o dotačních programech Královéhradeckého kraje v oblasti práce s dětmi a mládeží vyhlášených na rok 2009

Název programu	Celkový rozpočet projektů v Kč	Požadavek v Kč	Přídělené dary v Kč	Počet žádostí	Počet podpořených projektů	Počet podaných projektů obcemi a obcemi zřiz.	Přídělené dary obcím a obcemi zřiz. v Kč	Počet podpořených projektů obce a obcemi zřiz.	Podíl podpořených projektů - počet	Podíl podpořených projektů - údaj v Kč
Celoroční činnost ve volném čase dětí a mládeže	16 590 849.00	5 874 954.00	1 260 000	93	47	17	225 000	7	51%	21%
Akce pro děti a mládež ve volné době	9 489 047.90	3 292 276.80	980 000	84	39	33	412 000	17	46%	30%
Táborová činnost	10 105 210.00	1 683 020.00	375 000	37	15	10	123 000	4	41%	22%
Talentedé děti a mládež	1 861 240.00	1 062 289.00	470 000	24	22	9	130 000	8	92%	22%
Mezinárodní výměny dětí a mládeže	2 588 658.00	1 120 536.00	320 000	21	12	10	85 000	3	57%	29%
Participace dětí a mládeže	364 720.00	214 250.00	30 000	3	1	2	0	0	33%	14%
Vzdělávání vedoucích a dalších dobrovolných pracovníků	1 277 200.00	390 850.00	260 000	9	9	2	60 000	2	100%	67%
Podpora krajských článků organizací dětí a mládeže	1 023 000.00	543 400.00	215 000	7	6	0	0	0	86%	40%
Materiální technické vybavení	2 732 517.00	1 746 367.40	580 000	41	24	1	0	0	59%	33%
Rekonstrukce a modernizace objektů a zařízení využívaných pro volný čas dětí a mládeže	4224479	2 185 057.00	940 000	16	11	0	0	0	69%	43%
Celkem	50 256 920.90	18 113 000.20	5 430 000	335	186	84	1 035 000	41	56%	30%
			Celkem z toho		R KHK	Z KHK				
Neinvestiční prostředky - obce, obcemi zřizované			1 035 000		645 000	390 000				
Neinvestiční prostředky - ostatní			3 505 000		2 639 000	866 000				
Neinvestiční prostředky - celkem			4 540 000		3 284 000	1 256 000				
Investiční prostředky - obce, obcemi zřizované			0		0	0				
Investiční prostředky - ostatní			890 000		515 000	375 000				
Investiční prostředky - celkem			890 000		515 000	375 000				
Celkem			5 430 000		3 799 000	1 631 000				

Spolupráce s nestátními neziskovými organizacemi

Nestátní neziskové organizace (dále NNO) jsou významným prvkem v systému práce s dětmi a mládeží a **KHK jejich činnost podporuje zejména pravidelně vyhlášenými dotačními programy**. Kromě této podpory **spolupracuje KHK s dalšími významnými partnery**, které představují zejména krajské články jednotlivých sdružení a další subjekty s krajskou a celorepublikovou působností (např. **Aliance dětí a mládež Královéhradeckého kraje, krajské subjekty celostátních občanských sdružení dětí a mládeže: Junák – Svaz skautů a skautek ČR, Sdružení Pionýr, A-TOM, Duha** apod.). V rámci vyhlášených dotačních programů KHK podporuje a sám i realizuje vzdělávací aktivity zaměřené na dobrovolné i profesionální pracovníky pracujících s dětmi a mládeží v jejich volném čase. Kromě těchto aktivit jsou KHK podporovány také významné akce probíhající na jeho území. K nim patří například celostátní akce Bambiriáda 2009, Setkání oddílů SOBROL 2009 (VII. ročník), Navigamus 2009, OBROK 2009, RVVZ - regionální výměna zkušeností a další.

1.8 Poradenské služby

Do systému poradenských služeb v KHK jsou začleněny pedagogicko-psychologické poradny, speciálně pedagogická centra, střediska výchovné péče a poradenské služby ve školách. Tyto instituce a jedinci přispívají k vytvoření vhodných podmínek pro zdravý tělesný, psychický a sociální rozvoj dětí a žáků se zaměřením na rozvoj osobnosti dítěte a žáka před zahájením vzdělávání a v průběhu vzdělávání. Dále jsou poradenské služby zaměřené na prevenci a řešení výukových a výchovných obtíží, sociálně patologických jevů, na vytváření vhodných podmínek, forem a způsobů práce s žáky nadanými a mimořádně nadanými, na prevenci vzniku zdravotního postižení a zmírňování jeho důsledků, na integraci žáků se zdravotním postižením, se specifickými poruchami učení a chování a na kariérové poradenství.

Aktivity poradenských služeb se soustřeďovaly také na efektivní integraci žáků-cizinců ve školách, na předcházení vzniku rasismu, xenofobie a dalších jevů, které souvisí s otázkou kulturní a etnické odlišnosti. Jejich úkolem bylo rozvíjení psychologických a speciálně pedagogických znalostí a profesních dovedností pedagogických pracovníků škol a školských zařízení.

Pedagogicko-psychologické poradny (zřizovatel KHK) byly v KHK rozloženy rovnoměrně, v každém okrese KHK byla dosud jedna poradna.

Speciálně pedagogická centra jsou vždy součástí konkrétní speciální školy, jejich umístění v jednotlivých okresech kraje bylo nerovnoměrné. Na území KHK je jich sedm (podrobněji viz kapitola 1.9).

Střediska výchovné péče jsou součástí Dětského diagnostického ústavu v Hradci Králové, který zřizuje MŠMT. Na území KHK byla tři střediska výchovné péče, dvě v okrese Hradec Králové a jedno v okrese Náchod.

Poradenské služby ve škole poskytovali výchovní poradci, školní metodici prevence ve spolupráci s třídními učiteli, učiteli výchov a dalšími pedagogickými pracovníky školy, případně i školní psycholog a školní speciální pedagog.

1.9 Školská zařízení

Zařízení pro další vzdělávání pedagogických pracovníků

Ve školním roce 2008/2009 se pedagogičtí pracovníci všech typů škol a školských zařízení zúčastnili značného množství vzdělávacích akcí, které nabízely především Školské zařízení pro další vzdělávání pedagogických pracovníků Královéhradeckého kraje, Štefánikova 566 (dále ŠZ DVPP KHK) a NIDV, zřizovaný MŠMT. NIDV realizuje především zakázky MŠMT, jimiž jsou naplňovány požadavky na vzdělávání přímo vyplývající z právních předpisů upravujících oblast školství. Kromě těchto dvou organizací využívali pracovníci škol a školských zařízení nabídky studia na vysokých školách, kde si doplňovali potřebnou kvalifikaci. Rovněž se účastnili dalších tematicky zaměřených vzdělávacích akcí, které pořádaly komerční vzdělávací instituce. Podrobněji je o této problematice pojednáno v kapitole 1.11 Další vzdělávání pedagogických pracovníků.

Školská zařízení pro zájmové vzdělávání

Školská zařízení pro zájmové vzdělávání vytvářela podmínky pro aktivní trávení volného času, pro rozvoj vzdělávání a zájmů, pro realizaci dětí a mládeže, pro činnost relaxační a rekreační. Jejich nejpočetnější cílovou skupinou byly děti a mládež. Ve své

činnosti pravidelné i příležitostné pracovala ve sledovaném období tato zařízení s dětmi a žáky různého věku, s dětmi a žáky nadanými, ze sociálně znevýhodněného prostředí, s dětmi a žáky zdravotně postiženými. Vedle výše uvedených činností se rovněž zabývala i prevencí sociálně patologických jevů a spolu s rodinou a školou se podílela značnou měrou na výchově a rozvoji dětí a mládeže.

Střediska volného času

Střediska volného času (dále SVČ) KHK nezřizuje. Ve školním roce 2008/2009 vykonávalo v KHK činnost 24 středisek zřizovaných obcemi, jedno SVČ zřizované církví a jedno SVČ jinou fyzickou či právnickou osobou. Střediska se zabývala nejen činností zájmovou, ale též poskytovala metodickou a odbornou pomoc účastníkům, školám a školským zařízením. Akcí pořádaných SVČ se mohli účastnit nejen děti, žáci a studenti, ale také zákonní zástupci nezletilých účastníků, pracovníci škol a školských zařízení, popřípadě další osoby.

Tabulka 32: Počet středisek volného času (domy dětí a mládeže, stanice zájmové činnosti) podle zřizovatelů ve školním roce 2007/2008

	Počet zařízení **	Pravidelná činnost		Příležitostná činnost		Táborová činnost	
		Počet útvarů	Počet účastníků	Počet akcí	Počet účastníků	Počet táborů	Počet účastníků
soukr.*	1*	3	24	0	0	0	0
obec	24	1 189	13 415	3 580	171 425	121	3 559
církev	1	18	295	0	0	0	0
Celkem	26	1 210	13 734	3 580	171 425	121	3 559

Poznámka: údaje platné k 31.10.2007

zdroj: ÚIV

* soukromá právnická/fyzická osoba

** včetně domu dětí a mládeže při základní škole

*** stanice zájmových činností při integračním centru (speciální škole)

Tabulka 33: Počet středisek volného času (domy dětí a mládeže, stanice zájmové činnosti) podle zřizovatelů ve školním roce 2008/2009

	Počet zařízení **	Pravidelná činnost		Příležitostná činnost		Táborová činnost	
		Počet útvarů	Počet účastníků	Počet akcí	Počet účastníků	Počet táborů	Počet účastníků
soukr.*	1*	4	26	0	0	0	0
obec	24	1 207	13 457	3 294	184 351	85	2 857
církev	1	38	335	0	0	0	0
Celkem	26	1 249	13 818	3 294	184 351	95	2 857

Poznámka: údaje platné k 31.10.2008

zdroj: ÚIV

* soukromá právnická/fyzická osoba

** včetně čtyř domů dětí a mládeže při základní škole

*** stanice zájmových činností při integračním centru (speciální škole)

Z tabulek 32 a 33 porovnávající školní roky 2007/2008 a 2008/2009 vyplývá:

- počet útvarů pravidelných činností se zvýšil o 39,
- počet účastníků pravidelných činností se zvýšil o 84,
- počet akcí v příležitostné činnosti se snížil o 286,
- počet účastníků příležitostných činností se zvýšil o 12 926,

- počet táborů se snížil o 26,
- počet účastníků táborových činností se snížil o 702.

Střediska volného času s regionální funkcí

V lednu roku 2006 vznikla při vybraných střediscích volného času v KHK regionální pracoviště, která byla zřízena na úrovni okresů a jsou financována z rozpočtu KHK. Jedná se o následující střediska volného času:

- Dům dětí a mládeže, Hradec Králové, Rautenkrancova 1241
- K-klub - středisko volného času, Jičín, Valdštejnovo nám. 99
- Dům dětí a mládeže JEDNIČKA, Dvůr Králové nad Labem, Spojených národů 1620
- Dům dětí a mládeže, Rychnov nad Kněžnou, Karla Poláčka 88
- Středisko volného času Děčko, Náchod, Zámecká 243

Všechna střediska s regionální funkcí zabezpečovala okresní a některá krajská kola soutěží a přehlídek vyhlašovaných MŠMT. Pod záštitou KHK tato pracoviště organizovala další regionální soutěže a přehlídky

Školní družiny a školní kluby

Školní družiny a školní kluby jsou určeny žákům ZŠ, školní družiny zpravidla žákům 1. stupně ZŠ, školní kluby žákům 2. stupně ZŠ. Zájmové vzdělávání poskytovaly většinou ve dnech školního vyučování, ale připravovaly i akce víkendové a prázdninové.

Tabulka 34: Školní družiny v KHK ve školním roce 2007/2008

	Počet zařízení	Pravidelná činnost			Příležitostná činnost		Pobytové akce 2-5 dnů		Pobytové akce nad 5 dnů	
		Zapsaní účastníci	Záj. útvary	Účastníci ZÚ	Akcí	Účastníků	Akcí	Účastníků	Akcí	Účastníků
obec	232	13 055	464	5 965	1 308	47 432	66	1 425	13	578
kraj	19	380	38	236	99	1 292	2	12	0	0
církev	3	157	7	71	4	400	0	0	0	0
soukr*	7	284	25	220	155	2 910	4	88	0	0
Celkem	261	13 876	534	6 492	1 566	52 034	72	1 525	13	578

Poznámka: údaje platné k 31.10.2007

zdroj: ÚIV

* soukromá právnická/fyzická osoba

Tabulka 35: Školní družiny v KHK ve školním roce 2008/2009

	Počet zařízení	Pravidelná činnost			Příležitostná činnost		Pobytové akce 2-5 dnů		Pobytové akce nad 5 dnů	
		Zapsaní účastníci	Záj. útvary	Účastníci ZÚ	Akcí	Účastníků	Akcí	Účastníků	Akcí	Účastníků
obec	229	12 992	458	5 987	1 607	51 422	48	1 343	13	165
kraj	20	416	38	289	115	2 087	2	27	0	0
církev	4	176	25	124	0	0	0	0	0	0
soukr*	7	306	35	285	152	2 853	4	105	0	0
Celkem	260	13 890	556	6 685	1 874	56 362	54	1 475	13	165

Poznámka: údaje platné k 31.10.2008

zdroj: ÚIV

* soukromá právnická/fyzická osoba

Tabulka 36: Školní kluby v KHK ve školním roce 2007/2008

	Počet zařízení	Pravidelná činnost			Příležitostná činnost		Pobytové akce 2-5 dnů		Pobytové akce nad 5 dnů	
		Zapsaní účastníci	Záj. útvary	Účastníci ZÚ	Akcí	Účastníků	Akcí	Účastníků	Akcí	Účastníků
obec	14	1 442	96	1 372	150	7 857	17	387	8	317
kraj	2	22	4	15	38	367	1	12	0	0
církev	0									
soukr*	2	68	4	38	16	247	2	41	0	0
Celkem	18	1 532	104	1 425	204	8 471	20	440	8	317

Poznámka: údaje platné k 31.10.2007

zdroj: ÚIV

* soukromá právnická/fyzická osoba

Tabulka 37: Školní kluby v KHK ve školním roce 2008/2009

	Počet zařízení	Pravidelná činnost			Příležitostná činnost		Pobytové akce 2-5 dnů		Pobytové akce nad 5 dnů	
		Zapsaní účastníci	Záj. útvary	Účastníci ZÚ	Akcí	Účastníků	Akcí	Účastníků	Akcí	Účastníků
obec	16	1 523	100	1 568	176	6 519	15	318	9	382
kraj	2	22	4	15	39	370	0	0	0	0
církev	1	45	23	45	0	0	0	0	0	0
soukr*	2	82	10	63	14	110	2	30	0	0
Celkem	21	1 672	137	1 691	229	6 999	17	348	9	382

Poznámka: údaje platné k 31.10.2008

zdroj: ÚIV

* soukromá právnická/fyzická osoba

Z tabulek 34, 35, 36 a 37 porovnávající školní roky 2007/2008 a 2008/2009 vyplývá:

- zájem o služby poskytované školními družinami se v letech 2007/2008 a 2008/2009 vyvíjel následovně:
 - počty účastníků pravidelné a příležitostné činnosti vzrostly o 14 zapsaných účastníků, 193 účastníků zájmových útvarů a 4 328 účastníků příležitostných akcí,
 - specifický pokles počtu zapsaných k docházce do školní družiny zřizovaných obcemi o 63 lze vysvětlit optimalizačními změnami v síti základních škol (změny jsou popsány v kapitole 1.3 Základní vzdělávání a povinná školní docházka),
 - počty účastníků pobytových akcí klesly o 50 účastníků pobytových akcí do 5 dnů a o 413 účastníků pobytových akcí nad 5 dnů.
- zájem o služby poskytované školními kluby se v letech 2007/2008 a 2008/2009 vyvíjel následovně:
 - počty účastníků pravidelné činnosti vzrostly o 140 zapsaných účastníků a 266 účastníků zájmových útvarů,
 - počet účastníků příležitostných akcí klesl o 1 472,
 - počet účastníků pobytových akcí do 5 dnů klesl o 92 účastníků, zatímco u pobytových akcí nad 5 dnů vzrostl počet účastníků o 65.

Zařízení školního stravování

Školní stravování má celospolečenský význam, je nástrojem výživové a potravinové politiky státu.

V oblasti poskytování stravovacích služeb dětem, žákům a studentům formou školního stravování *došlo hlavně v posledních letech k významným kvalitativním změnám* především tím, že školní stravování už není vázáno jednotnými recepturami a technologickými postupy. Do jídelniček lze zařazovat vedle klasických jídel i jídla zahraničních kuchyní, vlastní receptury, jídla obohacená o nové potraviny, bioprodukty apod. K přípravě jídel je využívána co nejmodernější technologie. Dalším významným pozitivem školního stravování je cena určená rozpětím finančních limitů na nákup potravin. Školní jídelny jsou jediným stravovacím zařízením, které dokáže za cenu nižší než 30,- Kč připravit i pro nejstarší žáky kompletní oběd sestávající z polévky, hlavního jídla, nápoje, popř. doplňku, moučnicku nebo ovoce.

Tabulka 38: Přehled počtu školních jídelen a strážníků ve struktuře pěti okresů KHK ve školním roce 2007/2008

	Okres	Počet		Stravovaných celkem	Z toho pracovníků	Z toho dětí, žáků	Kapacita	Přepočtení pracovníci
		zařízení	pod-součástí					
obec	HK	103	112	18 749	1 865	15 044	22 728	290,4
	JC	69	71	10 346	898	8 092	12 748	173,4
	NA	87	105	14 328	1 496	11 172	15 094	239,4
	RK	68	71	7 497	830	5 903	10 041	145,1
	TU	83	109	15 759	1 641	11 978	19 403	251,2
	Celkem	410	468	66 679	6 730	52 189	80 014	1 099,5
kraj		58	60	22 040	2 986	16 008	21 417	295,7
soukromník*		12	13	6 223	462	4 317	7 560	89,4
církev		4	4	355	43	307	0	4,3
Celkem		484	545	95 297	10 221	72 821	108 991	1 488,9

Poznámka: údaje platné k 31.10.2007

zdroj: ÚIV

* soukromá právnická/fyzická osoba

Tabulka 39: Přehled počtu školních jídelen a strážníků ve struktuře pěti okresů Královéhradeckého kraje ve školním roce 2008/2009

	Okres	Počet		Stravovaných celkem	Z toho pracovníků	Z toho dětí, žáků	Kapacita	Přepočtení pracovníci
		zařízení	pod-součástí					
obec	HK	102	112	18 313	1 904	14 687	22 698	282,6
	JC	69	71	10 444	913	8 088	12 663	173,3
	NA	87	105	14 489	1 463	11 190	15 215	237,9
	RK	68	71	7 752	837	5 791	10 061	145,5
	TU	82	108	15 461	1 593	11 743	19 495	248,1
	Celkem	408	467	66 459	6 710	51 499	80 132	1 087,4
kraj		52	59	21 956	3 000	16 209	21 327	288,4
soukromník*		12	14	7 048	522	4 973	9 370	91,5
církev		5	5	388	42	339	0	5,6
Celkem		477	545	95 851	10 274	73 020	110 829	1 472,9

Poznámka: údaje platné k 31.10.2008

zdroj: ÚIV

* soukromá právnická/fyzická osoba

Tabulka 40: Počty zařízení školního stravování, stravovaných a pracovníků

	2007/2008	2008/2009	Rozdíl	změna v %
počet podsoučástí	545	545	0	0
stravovaných celkem	95 297	95 851	554	+0,6
- z toho pracovníků	10 221	10 274	53	+0,5
- z toho dětí, žáků	72 821	73 020	199	+0,3
přepočtení pracovníci	1 488,9	1 472,9	-16,0	-1,1

zdroj: tabulky 38, 39

Z tabulek 38, 39 a 40 porovnávající školní roky 2007/2008 a 2008/2009 vyplývá:

- rozdíly v počtech u jednotlivých sledovaných položek v tabulce ve dvou sledovaných školních letech jsou minimální,
- situace ve školních jídelnách je stabilizovaná v počtech stravovaných dětí, žáků, studentů i pracovníků škol a školských zařízení - nárůst stravovaných činí pouze 0,6 %,
- ve školním roce 2008/2009 opět došlo k poklesu počtu přepočtených pracovníků školních jídelen o 16, tj. pokles o 1,1 % oproti školnímu roku 2007/2008,
- ve školním roce 2008/2009 došlo k mírnému poklesu počtu zařízení školního stravování, počet podsoučástí se však nezměnil.

Školská poradenská zařízení

Pedagogicko-psychologická poradna, speciálně pedagogické centrum a poradenské služby ve škole poskytují bezplatně standardní poradenské služby stanovené v přílohách vyhlášky č. 72/2005 Sb., o poskytování poradenských služeb ve školách a školských poradenských zařízeních, a to na žádost žáků, jejich zákonných zástupců, škol nebo školských zařízení.

V KHK pracovalo ve sledovaném období školního roku 2008/2009 **pět pedagogicko-psychologických poraden** (dále PPP), které poskytly širokou škálu služeb pro děti, žáky a studenty, jejich zákonné zástupce, pro školy a školská zařízení, jak ukazuje tabulka 41.

Tabulka 41: Počty dětí a žáků, kterým byla poskytnuta jakákoli diagnostická nebo intervenční péče poradny ve školním roce 2007/2008 a 2008/2009

	2007/2008	2007/2008	změna	změna v %
počet klientů celkem	13308	15106	+1798	+13,5 %
z toho počet klientů MŠ	3023	3037	+14	+0,5
z toho počet klientů ze ZŠ	9411	11301	+1890	+20,1 %
z toho počet klientů ze SŠ	459	664	+205	+44,7 %
z toho počet klientů z konzervatoří	0	3	+3	-
z toho počet klientů z VOŠ	10	18	+8	+80,0 %
z toho počet klientů z rodin, školsky nezařazených	405	83	-322	-79,5 %

Poznámka: údaje platné k 30. 9. 2008, popř. k 30. 9. 2009

zdroj: ÚIV

Z tabulky 41 porovnávající školní roky 2007/2008 až 2008/2009 vyplývá:

- ve školním roce 2008/2009 se celkový počet klientů pedagogicko-psychologických poraden zvýšil oproti školnímu roku 2007/2008 o 1798 klientů (t.j. 13,5 %),
- největší nárůst počtu klientů ve školním roce 2008/2009 oproti školnímu roku 2007/2008 byl zaznamenán u klientů ze základních škol (nárůst 1890 klientů, t.j. 20,1%),
- největší pokles počtu klientů ve školním roce 2008/2009 oproti školnímu roku 2007/2008 byl zaznamenán u klientů z rodin a školsky nezařazených (pokles o 322 klientů, t.j. 79,5 %).

Ke standardním úkolům pedagogicko-psychologických poraden patřily především komplexní psychologická, speciálně pedagogická a sociální diagnostika zaměřená na zjištění specifických poruch učení a chování, zjištění problémů ve vývoji osobnosti, případně jiných problémů ve výchově a vzdělávání, poradenství v oblasti školní zralosti, profesní poradenství pro žáky vycházející základní školu, pedagogicko-psychologické činnosti poradenské, intervenční, psychokorektivní a terapeutické, zaměřené na rozvoj osobnosti a sebepoznání, rozvoj prosociálních forem chování, posilování schopnosti zvládat zátěžové situace. Dále byla činnost PPP zaměřena na prevenci školní neúspěšnosti i na oblast prevence sociálně patologických jevů, zpracování odborných podkladů pro rozhodnutí orgánů státní správy ve školství o zařazování a přeřazování dětí do speciálních škol a školských zařízení, o odkladech školní docházky o dalších vzdělávacích opatřeních, umožněných a stanovených školskými předpisy, konzultace, odborné besedy a přednášky pro rodiče a pedagogické pracovníky škol a školských zařízení související s aktuální školskou problematikou. Rozhodnutí PPP měly sekundární vliv na instituce výchovně-vzdělávací soustavy, financování, mnohdy i na jednání rodiny dítěte.

Nadaným dětem byla věnována systematická a dlouhodobá péče (viz kapitola 1.6 Vzdělávání dětí, žáků a studentů se speciálními vzdělávacími potřebami a dětí, žáků a studentů nadaných). Začala realizace grantu s názvem Vytvoření systému nominace a identifikace dětí, žáků a žákyň s mimořádným nadáním a modulu optimalizace uspokojování jejich specifických vzdělávacích potřeb zvyšováním kompetence pedagogických pracovníků a pracovníků základních škol a mateřských škol.

KHK má trvalý zájem na zvyšování úrovně poradenských služeb, proto Zastupitelstvo KHK schválilo v souladu s DZ KHK 2008 zrušení pěti PPP a jejich splynutí do nové příspěvkové organizace - Pedagogicko-psychologické poradny Královéhradeckého kraje (viz kapitola 1.1). Tím dojde ke sjednocení používaných postupů, metod, nástrojů a ke srovnatelnosti výkonů. Jednotné vedení poradny umožní přípravu na certifikaci služeb v krajích a supervizi jako součást poradenské práce.

V KHK se zachová i přes zmiňované změny současná úroveň dostupnosti pedagogicko-psychologických služeb uživatelům (dětem, žákům, studentům, jejich rodičům a zákonným zástupcům, pedagogickým a dalším pracovníkům škol a školských zařízení).

Speciálně pedagogická centra (dále SPC), která jsou v KHK vždy součástí školy, zabezpečovala speciálně pedagogické poradenství podle spádové oblasti a příslušného druhu postižení. *V KHK tak bylo zajištěno poradenství pro klienty s mentálním, sluchovým, zrakovým, a tělesným postižením, s vadami řeči, s více vadami a autisty.*

V KHK je 7 speciálně pedagogických center. Zřizovatelem pěti speciálně pedagogických center je KHK (tři SPC jsou v Hradci Králové, jedno SPC je v Trutnově, jedno SPC je v Náchodě), zřizovatelem jednoho SPC v Hradci Králové je soukromá osoba a zřizovatelem jednoho SPC v okrese Trutnov (Jánské Lázně) je MŠMT.

Tabulka 42: Počty dětí a žáků, kterým byla poskytnuta jakákoli diagnostická nebo intervenční péče speciálně pedagogického centra zřizovaného KHK ve školním roce 2007/2008 a 2008/2009

	2007/2008	2008/2009	nárůst klientů	změna v %
Počet klientů celkem	3766	5105	1339	35,6 %

Poznámka: údaje platné k 30. 9. 2008, popř. k 30. 9. 2009

Zdroj: ÚIV

Z tabulky 42 porovnávací roky 2007/2008 a 2008/2009 vyplývá:

- ve školním roce 2008/2009 se celkový počet klientů speciálně pedagogických center zvýšil o 1339 klientů oproti školnímu roku 2007/2008, což je nárůst o 35,6 %.

Standardními činnostmi SPC byly především vyhledávání potřebné klientely a nabídka služeb při respektování zákonných práv a osobních dat klientů, *komplexní sociální, psychologická a speciálně pedagogická diagnostika klienta, speciální péče podle potřeb a typu postižení klienta včetně potřebného výcviku specifických činností a používání kompenzačních pomůcek*, zapůjčování kompenzačních a rehabilitačních pomůcek, didaktických pomůcek a odborné literatury, vedení odborné dokumentace a příprava odborných podkladů pro správní řízení ve školství, metodická činnost směrem ke školám, účast při tvorbě individuálních vzdělávacích plánů žáků, pomoc při jejich integraci do běžných škol, sociálně právní poradenství.

Výchovní poradci a školní metodici poskytovali *poradenské služby ve školách*, spolupracovali zejména s vedením škol, s třídními učiteli, učiteli výchov, případně s dalšími pedagogickými pracovníky školy. Poskytování poradenských služeb ve škole bylo mnohdy zajišťováno i školním psychologem nebo školním speciálním pedagogem.

Poradenské služby těchto pracovníků byly zaměřeny na prevenci školní neúspěšnosti, přípravu podmínek pro integraci žáků se specifickými poruchami chování, primární prevenci sociálně patologických jevů, kariérové poradenství, odbornou podporu při integraci a vzdělávání žáků se speciálními vzdělávacími potřebami, včetně žáků z jiného kulturního prostředí a žáků se sociálním znevýhodněním, na *pěči o vzdělávání žáků nadaných a mimořádně nadaných*, na průběžnou a dlouhodobou péči o žáky s neprospěchem a vytváření předpokladů pro jeho snižování, na *metodickou podporu učitelů* při aplikaci psychologických a speciálně pedagogických poznatků a dovedností do vzdělávací činnosti školy.

Školská výchovná a ubytovací zařízení

V domovech mládeže a internátech všech zřizovatelů bylo v KHK ve školním roce 2008/2009 ubytováno 4 100 žáků a studentů, přičemž k dispozici bylo 5 440 lůžek. Lůžková kapacita tak byla využita jen ze 75,4 %. (využitelnost kapacity je srovnatelná jako ve školním roce 2007/2008). V těchto ubytovacích zařízeních pracovalo 226 vychovatelů (213,1 přepočteného úvazku) a 8 asistentů pedagoga (6,4 přepočteného úvazku).

Celková ubytovací kapacita školských ubytovacích zařízení v KHK byla, podobně jako v předcházejícím období, dostačující, ojedinělé problémy s ubytováním žáků měly pouze lokální charakter, naprostá většina žádostí byla vyřízena kladně. Proti školnímu roku 2007/2008 *došlo ke snížení nevyřízených žádostí o ubytování*, a to z 64 na 46 nevyřízených žádostí (o 28, 1 %).

Ve školním roce 2008/2009 bylo v provozu 44 zařízení, pouze jedno z nich je samostatný subjekt (Domov mládeže, internát a školní jídelna, Hradec Králové, Vocelova 1469/5), zbývající jsou vždy součástí školy.

Školská zařízení pro výkon ústavní výchovy nebo ochranné výchovy a pro preventivně výchovnou péči

Mezi zařízení v KHK, která patří do této skupiny a byla činná ve školním roce 2008/2009, patří jeden diagnostický ústav, dva výchovné ústavy a tři dětské domovy se školou zřizované MŠMT a šest dětských domovů (dále DD) zřizovaných KHK. Další informace se týkají pouze DD zřizovaných KHK.

Součástí dvou DD zřizovaných KHK je ZŠ pro děti a žáky se speciálními vzdělávacími potřebami (Dětský domov, základní škola a školní jídelna, Dolní Lánov 240 a Dětský domov, mateřská škola a školní jídelna, Broumov, třída Masarykova 246).

Tabulka 43: Počty klientů v dětských domovech zřizovaných KHK ve školních letech 2007/2008 a 2008/2009

název zařízení	okres	celkový počet dětí umístěných v DD		děti před zahájením povinné školní docházky		děti plnící povinnou školní docházku		děti po skončení povinné školní docházky	
		07/08	08/09	07/08	08/09	07/08	08/09	07/08	08/09
Dětský domov a školní jídelna, Nechanice, Hrádecká 267	HK	45	43	7	6	23	22	15	15
Dětský domov, mateřská škola a školní jídelna, Broumov, třída Masarykova 246	NA	60	58	18	17	27	27	15	14
Dětský domov a školní jídelna, Sedloňov 153	RK	30	30	3	0	15	16	12	14
Dětský domov, Potštejn, Českých bratří 141	RK	15	15	0	0	11	9	4	6
Dětský domov, základní škola a školní jídelna, Dolní Lánov 240	TU	29	27	0	0	18	16	11	11
Dětský domov a školní jídelna, Vrchlabí, Žižkova 497	TU	23	24	2	2	14	16	7	6
Celkem*		202	197	30	25	108	106	64	66

Poznámka: údaje platné k 31. 10. 2007, popř. k 31. 10. 2008

Zdroj: ÚIV

* do celkového počtu dětí nejsou započítány děti z DD s internátní školou

Z tabulky 43 porovnávající školní roky 2007/2008 až 2008/2009 vyplývá:

- ve školním roce 2008/2009 se ve srovnání s rokem 2007/2008 snížil o 5 dětí celkový počet dětí v dětských domovech,
- ve školním roce 2008/2009 ubylo ve srovnání s rokem 2007/2008 5 dětí před zahájením povinné školní docházky a 2 děti plnící školní docházku, naopak přibyly 2 děti po ukončení povinné školní docházky,
- v okrese Jičín není žádný DD.

Děti s nařízenou ústavní výchovou umístěné v DD se ve sledovaném období školního roku 2008/2009 vzdělávaly ve dvou internátních školách, které jsou součástí dalších dvou

DD zřizovaných KHK. Jedná se o Dětský domov, základní školu, školní družinu a školní jídelnu Kostelec nad Orlicí, Pelcova 279 (celkem 20 dětí, z toho 19 dětí plnících školní docházku a 1 dítě po ukončení povinné školní docházky) a Základní školu speciální, Jaroměř, Komenského 9 (celkem 42 dětí, z toho 40 dětí plnících povinnou školní docházku a 2 děti po ukončení povinné školní docházky). Tyto školy navštěvovali žáci s týdenním, popř. dvoutýdenním pobytem, ale i s denní docházkou (*zdroj ÚIV, údaje platné k 31. 10. 2008*).

Školská účelová zařízení

Ve školním roce 2008/2009 pracovala v KHK tři školská účelová zařízení, a to středisko služeb školám, školní statek a plavecká škola.

Středisko služeb školám

Středisko služeb školám, Náchod, Kladská 733, příspěvková organizace KHK, napomáhala ve sledovaném období školám a školským zařízením zajišťovat poradenské, informační či ekonomicko - administrativní služby, zabezpečovala materiálně – technické služby (např. prodej učebních pomůcek, školních potřeb a nábytku) a podílela se různými způsoby na zajišťování činnosti škol a školských zařízení.

Školní statek

Školní statek, Hořice, Jižní 2118 je účelové zařízení Vyšší odborné školy rozvoje venkova a Střední zemědělské školy, Hořice, Riegrova 1403, které zabezpečovalo ve sledovaném období praktický výcvik žáků jak v rostlinné, tak i v živočišné výrobě. Spolupracovalo s městem Hořice i s ostatními hořickými školami včetně předškolních zařízení a zajišťovalo i další akce pro žáky školy i širší veřejnost. V rámci optimalizace orgány KHK rozhodly, že od 1. 1. 2010 bude školní statek sloučen s Vyšší odbornou školou rozvoje venkova a Střední zemědělskou školou, Hořice, Riegrova 1403.

Plavecká škola

Plavecká škola Zéva, Hradec Králové, Eliščino nábř. 842 je zařízení, jehož hlavní činností ve sledovaném období byla, tak jako po mnoho předcházejících let, organizace a realizace plavecké výuky pro žáky 1. stupně základních škol v rámci povinné tělesné výchovy a předplavecké výuky dětí z mateřských škol. V rámci doplňkové činnosti nabízela plavecká škola pestrou řadu různých plaveckých aktivit pro klienty od nejtělejšího věku až po věk seniorský.

Plavecká škola Zéva hospodařila s finančními prostředky získanými vlastní činností, tj. s finančními prostředky získanými od subjektů na základě uzavřených hospodářských smluv o provedení plavecké výuky a s prostředky získanými v doplňkové činnosti.

Přípravný stupeň základní školy speciální

Tato školská účelová zařízení nejsou v KHK aktivní. Počty dětí, které jsou umístěny ve třídách základních škol (především speciálních) a jsou vzdělávané podle vzdělávacího programu přípravného stupně, jsou uváděny ve výkaze o základní škole, oddíl XVI (*zdroj: ÚIV, údaje platné k 30. 9. 2008*)

1.10 Pracovníci ve školství

Údaje o pracovnících ve školství jsou uvedeny v kapitole 2 Ekonomická část a dále v Přílohách 3, 4 a 5 této zprávy.

1.11 Další vzdělávání pedagogických pracovníků

ŠZ DVPP KHK je vzdělávací institucí zřízenou KHK. Poskytuje školám a školským zařízením KHK širokou škálu vzdělávacích programů na základě přímých podnětů ze škol a školských zařízení, ČŠI, zřizovatelů škol a školských zařízení. Při tvorbě programové nabídky spolupracuje s institucemi zabývajícími se tvorbou kurikul a dalších školských dokumentů, profesními organizacemi a organizacemi zabývajícími se moderními výukovými formami a metodami.

Ve školním roce 2008/2009 obsahovala nabídka ŠZ DVPP KHK v Hradci Králové a na dalších čtyřech detašovaných pracovištích v Náchodě, Rychnově nad Kněžnou, Jičíně a Trutnově 794 vzdělávacích programů a akcí v oborech školský management, pedagogika, psychologie, zdravý životní styl, předškolní a primární pedagogika, český jazyk a literatura, cizí jazyky, společenskovední předměty, matematika a fyzika, biologie, chemie, environmentální výchova a zeměpis, tělesná výchova, estetická výchova, odborné předměty, odborné školství, informatika, pedagogika volného času a další průřezové obory. Nabídka jednotlivých oborových skupin byla směřována ke klientům ze všech druhů a typů škol a školských zařízení. Ve školním roce 2008/2009 se uskutečnilo 589 akcí, což je 74,2 % z počtu akcí plánovaných (v roce 2007/2008 bylo procento uskutečněných akcí z akcí plánovaných 75,9 %).

Tabulka 44: Údaje o práci ŠZ DVPP KHK ve školním roce 2007/2008 a 2008/2009

Období	Počet plán. akcí	Počet uskuteč. akcí	Průměrný měsíční počet akcí	Celkový počet účastníků vzděl. akcí	Průměrný měsíční počet účastníků vzděl. akcí	Počet přepočtených pracovníků zařízení	Průměrný počet účastníků na akci
září 2007- červen 2008	776	589	58,9	9250	925	9,2	15,7
září 2008 – červen 2009	794	589	58,9	9187	919	9,4	15,6

Zdroj: ŠZ DVPP

Tabulka 45: Souhrnné statistické údaje o počtu proškolených účastníků v jednotlivých oblastech ve školním roce 2007/2008

Oblast vzdělávání	Celkový počet účastníků	Počet akcí	Průměrný počet účastníků
management	1 057	61	17,3
pedagogika/psychologie	2 363	120	19,7
humanitní obory	832	53	15,7
přírodovědné obory	545	43	12,7
výuka cizích jazyků	747	58	12,9
ICT	64	7	9,1
výchovy	1 592	122	13,0
ostatní oblasti	2 050	125	16,4
Celkem	9 250	589	15,7

Zdroj: ŠZ DVPP

Tabulka 46: Souhrnné statistické údaje o počtu proškolených účastníků v jednotlivých oblastech ve školním roce 2008/2009

Oblast vzdělávání	Celkový počet účastníků	Počet akcí	Průměrný počet účastníků
management	1 179	66	17,9
pedagogika/psychologie	3 225	170	19,0
humanitní obory	940	70	13,4
přírodovědné obory	553	39	14,2
výuka cizích jazyků	809	62	13,0
ICT	56	8	7,0
výchovy	2 343	169	13,9
ostatní oblasti	82	5	16,4
Celkem	9 187	589	15,6

Zdroj: ŠZ DVPP

Ve školním roce 2008/2009 uspořádalo ŠZ DVPP KHK Celostátní konferenci pracovníků DM a další celostátní akci, a to konferenci pro učitele matematiky s názvem „Ani jeden matematický talent nazmar“.

Tak jako ve školním roce předcházejícím patřila k nejvíce navštěvovaným akcím následující kvalifikační studia: Studium pro ředitele škol a školských zařízení, Studium pedagogiky A a B, Studium pro výkon specializovaných činností – prevence sociálně patologických jevů a Studium pro asistenty pedagoga.

Mezi další nejvíce navštěvované programy se řadily následující akce zaměřené na prevenci sociálně-patologických jevů: Příčiny kázeňských přestupků žáků a jejich řešení, Problémy vztahu rodiny a školy v současnosti, Práce s problémovými žáky ve škole, Strategie vyšetřování šikany atd. K dalším akcím s více jak 40 účastníky patřily semináře Umění komunikace v učitelském povolání, Právní vědomí ve školní praxi, Cesta od tradičního vyučování k modernímu učení, Hranice psychických možností učitelů a problém syndromu vyhoření atd.

V rámci spolupráce s CERMATEM proběhly na všech pracovištích konzultační semináře k nové maturitní zkoušce.

V souvislosti se zájmem škol o podávání projektů byl zařazen a uskutečněn vzdělávací program s názvem Nebojte se Benefitu a žádostí o finanční prostředky aneb Benefitová žádost za 1 hodinu, který byl hojně obsazen pedagogy ve všech okresech.

1.12 Další vzdělávání dospělých v rámci celoživotního učení

Ve sledovaném období *zahájila činnost na šesti školách centra odborného vzdělávání* (dále COV), ve kterých byly ve školním roce 2008/2009 realizovány různé kurzy, semináře a další vzdělávací aktivity. Nabídka těchto vzdělávacích akcí byla vždy sestavována v souladu se zaměřením centra, s předpokládaným zájmem budoucích absolventů i se situací na trhu práce.

OŠ KÚ KHK si zmapoval koncem školního roku 2008/2009 vzdělávací aktivity, které organizovaly v tomto období školy v KHK, a zjistil, že na naprosté většině škol

probíhá vzdělávání vlastních pedagogů a na většině odborných škol i vzdělávací aktivity otevřené širší veřejnosti. Tyto školy se v budoucnu stanou partnerskými školami COV.

Podobně jako ve školním roce 2007/2008, tak i ve školním roce 2008/2009, bylo minimum jedinců, kteří získali dílčí kvalifikaci na školách, které se staly autorizovanou osobou v souladu se zákonem 179/2006 Sb., o ověřování a uznávání výsledků dalšího vzdělávání a o změně některých zákonů (zákon o uznávání výsledků dalšího vzdělávání).

Ve školním roce 2008/2009 se **22 škol z KHK přihlásilo do projektu UNIV 2 Kraje**, jehož hlavním cílem je proměna středních škol (především odborných) v centra celoživotního učení, tzn. otevřené instituce, které budou vedle počátečního vzdělávání nabízet nejrůznější formy dalšího vzdělávání pro široké spektrum zájemců. Realizace projektu, která již byla zahájena, může přispět k většímu zájmu o získávání dílčích kvalifikací ze strany jedinců i k jejich většímu uznávání na trhu práce ze strany zaměstnavatelů.

Další vzdělávání dospělých probíhalo ve sledovaném období i na vysokých školách v KHK, OŠ KÚ KHK však tyto aktivity vysokých škol systematicky nesleduje (zdrojem podrobnějších informací mohou být internetové stránky jednotlivých vysokých škol).

V porovnání se školním rokem 2007/2008 **přetrvával nízký zájem o získání dílčích kvalifikací. OŠ KÚ KHK se začal systematictěji zajímat o další vzdělávání** pro pedagogy, ale i širší veřejnost, **probíhající ve školách.**

1.13 Prevence sociálně patologických jevů, environmentální výchova a výchova k udržitelnému rozvoji, multikulturní výchova a vzdělávání cizinců a příslušníků národnostních menšin

Prevence sociálně patologických jevů (prevence rizikového chování)

Prevence rizikového chování byla plněna v souladu se Strategií prevence sociálně patologických jevů u dětí a mládeže na období let 2005 až 2008, Strategií prevence rizikových projevů chování u dětí a mládeže v působnosti resortu školství, mládeže a tělovýchovy na období 2009 – 2012 a dalšími platnými metodickými pokyny.

Na základě výše uvedených dokumentů a pověření MŠMT proběhlo v roce 2009 dotační řízení na poskytnutí státní účelově vázané dotace na realizaci Preventivních programů realizovaných školami a školskými zařízeními v KHK. Pro rok 2009 bylo na KÚ KHK doručeno celkem 70 žádostí škol a školských zařízení o finanční podporu z prostředků MŠMT na realizaci preventivních programů, což je oproti školnímu roku 2007/2008 nárůst o 10 žádostí. Požadavek škol a školských zařízení na finanční podporu činil 2 712 367 Kč. Účelovou dotací MŠMT bylo podpořeno 39 projektů celkovou částkou 852 000 Kč.

V roce 2009 vyhlásil KHK dva dotační programy zaměřené na oblast primární prevence s názvem SMP012009 Program podpory rozvoje odborných znalostí a dovedností školních metodiků prevence a SMP022009 Program podpory a rozvoje zdravého životního stylu, na které vyčlenil finanční prostředky. V těchto programech požádalo o celkovou finanční podporu 838 147 Kč celkem 24 subjektů, z nichž bylo 16 podpořeno částkou 336 000 Kč. Díky dotačnímu programu KHK se podařilo zvýšit počet škol, které jsou zařazeny v Síti zdravých škol. Tím se daří naplňovat dílčí úkol Dlouhodobého programu zlepšování zdravotního stavu obyvatelstva ČR, a to Zdraví pro všechny v 21. století.

OŠ KÚ KHK pořádal v dubnu 2009 odborný seminář pro školní metodiky prevence zaměřený na oblast domácího násilí. V rámci semináře pedagogové obdrželi metodické materiály k této problematice. Odbornou lektorkou byla pracovnice z organizace ROSA. Semináře se zúčastnilo 61 pedagogů z celého KHK.

ŠZ DVPP KHK uspořádalo v prvním pololetí školního roku 2008/2009 celkem 29 vzdělávacích programů v oblasti prevence rizikového chování za účasti 601 pedagogů, ve druhém pololetí téhož školního roku se uskutečnilo 47 programů za účasti 1059 pedagogů.

Environmentální výchova (EVVO) a výchova k udržitelnému rozvoji

Cílem veškerého dění v oblasti EVVO bylo a je dosáhnout udržitelného (ekologicky a sociálně odpovědného) života, snaha o prohloubení odpovědného jednání vůči přírodě a planetě i mezi lidmi navzájem. Školy a školská zařízení vycházely při EVVO nejen z DZ KHK 2008, ale též z Koncepce environmentálního vzdělávání, výchovy a osvěty KHK. Program EVVO se stal nedílnou součástí RVP a následně ŠVP. K rozvoji EVVO přispívali významnou měrou **školní koordinátoři EVVO**, jejichž funkce byla zřízena téměř na každé škole. Více jak 50 z nich již absolvovalo specializační studium pro koordinátory EVVO v rozsahu 250 vyučovacích hodin, které bylo hrazeno z Evropského sociálního fondu a akreditováno MŠMT. Nezastupitelnou úlohu při rozvoji EVVO měl **krajský koordinátor ekologické výchovy**, kterým i ve školním roce 2008/2009 bylo Středisko ekologické výchovy SEVER Horní Maršov se středisky v Trutnově a Hradci Králové.

SEVER byl dodavatelem služeb v oblasti výchovy a vzdělávání dětí a žáků mateřských, základních a středních škol i při vzdělávání dospělých. Zabýval se též poradenstvím a osvětovou činností nejen pro školy a školská zařízení, ale i pro širokou veřejnost. Ve školním roce 2008/2009 realizoval výukové programy pro MŠ, ZŠ a SŠ, a to krátkodobé (několikahodinové) a dlouhodobé (pobytové). Celkem se uskutečnilo více jak 600 výukových programů v celkové délce cca 3 000 hodin pro téměř 12 000 účastníků. Nabízené programy byly zaměřeny např. na poznávání a pochopení přírody a přírodních vztahů a vazeb, na mezilidské vztahy a fungování lidské společnosti, na stav životního prostředí, na postavení člověka v přírodě a jeho historický vývoj apod.

K 30. 6. 2009 **skončil 18ti měsíční projekt Krkonoše vnitřní a vnější**, jehož cílem bylo podpořit vztah žáků k regionu a zmapovat proměny krajiny v historii času. Na projektu pracovalo 11 škol, cca 370 žáků a 30 pedagogů. Závěr projektu se uskutečnil v budově KÚ KHK a byl spojen s vernisáží výstavy a křtem publikace Krkonoše vnitřní a vnější. SEVER též organizačně zajišťoval **společný grantový a asistenční projekt Škola pro udržitelný život**, v němž pro školy z Královéhradeckého, Libereckého, Pardubického a Ústeckého kraje bylo vyčleněno cca 800 000,-Kč.

Výběrová komise vybrala do projektu z KHK následující školy:

ZŠ, Meziměstí – projekt Geopark Vnitrosudetská pánev – Broumovsko; 70 000,-

ZŠ a MŠ, Machov – projekt Z náměstí po vlastivědné stezce Jaroslava Petra; 70 000,-

ZŠ a MŠ, Dětenice – projekt Zahrada poznání; 70 000,-

ZŠ a MŠ Havlovice n/Úpou – projekt Historie a současnost obce Havlovice n/Úpou; 70 000,-

V oblasti **dalšího vzdělávání pedagogických pracovníků v oblasti EVVO** proběhlo ve školním roce 2008/2009 kolem 50 jednodenních a cca 20 vícedenních akcí pro učitele mateřských, základních a středních škol. Jako novinka proběhly dva **cykly seminářů Environmentální výchova – jak na to? a Kantorské putování po východních Čechách** (4 terénní exkurze), dále pak třídní doškolovací seminář pro absolventy specializačního studia pro školní koordinátory. Proběhly též semináře pro týmy pedagogů škol (př. ZŠ a MŠ, Rudník, ZŠ, Vrchlábí, ZŠ a MŠ, Horní Maršov). Lze konstatovat, že se významně zvýšil počet akcí v rámci dalšího vzdělávání dospělých. Jako každoročně **se uskutečnila pod**

záštitou hejtmana KHK konference k ekologické výchově KAPRADÍ 2008. Tohoto 9. regionálního setkání škol a institucí KHK rozvíjejících ekologickou výchovu se 21. 11. 2008 zúčastnila téměř stovka pedagogů a veřejnosti. Hostitelem byla tentokrát Mateřská škola, Speciální základní škola a Praktická škola, Hradec Králové. V červnu 2008 byl zahájen projekt Síť ekologických vzdělávacích a poradenských středisek – KAPKA 21 v Královéhradeckém kraji, na který získalo středisko ekologické výchovy SEVER dotaci od SFŽP ve výši cca 3,5 mil. Kč při celkovém rozpočtu cca 6 mil. Kč.

Na základě výběrového řízení se **8 organizací stalo na období od 1. 1. 2009 do 30. 6. 2009 dodavateli služeb v oblasti EVVO.** Konkrétně jde např. o oblasti Výchova a vzdělávání žáků a dětí mateřských, základních a středních škol, vzdělávání dospělých, osvětové akce pro širokou veřejnost.

Služby v těchto oblastech poskytovaly:

- Občanské sdružení Muzeum přírody Český ráj,
- ZO ČSOP Orlice,
- Villa Nova Uhřínov,
- Centrum rozvoje Česká Skalice,
- Království Jestřebí hory, o.p.s.
- Krkonošská poradenská a informační, o.p.s.
- Milovický přírodovědně společenský kroužek,
- INEX – SDA Kostelecké Horky.

Tato střediska se významně podílela na výchově dětí a mládeže v oblasti EVVO. Již tradičně **pokračoval projekt M.R.K.E.V** (metodika a realizace komplexní ekologické výchovy), do něhož bylo zapojeno cca 80 škol, i **projekt MRKVIČKA** zaměřený na MŠ. Dvakrát ročně vycházel **bulletin Ekoton**. Spolupráci s krajským koordinátorem ekologické výchovy, se školami i dalšími organizacemi zajišťovali na KÚ KHK pracovníci z odboru životního prostředí a pracovník z odboru školství.

Systém ekologické výchovy v KHK je propracovaný a patří dlouhodobě k nejlepším v České republice.

Multikulturní výchova a vzdělávání cizinců a příslušníků národnostních menšin

Jednou ze zásad, na nichž je založeno vzdělávání, je **rovný přístup ke vzdělávání bez jakékoliv diskriminace z důvodu rasy, barvy pleti, etnického nebo sociálního původu nebo jiného postavení občana.** Vzdělávání přitom napomáhá jedincům k tomu, aby se vyrovnaly s národnostními a etnickými rozdílnostmi doprovázenými někdy výrazně odlišnými kulturními zvyky.

V zájmu naplnění výše zmíněné zásady byly pro děti se sociálním znevýhodněním na základních školách zřizovány přípravné třídy a ve školách všech stupňů se vytvářela pracovní místa asistentů pedagoga pro děti, žáky a studenty se sociálním znevýhodněním.

Tabulka 47: Počty dětí v přípravných třídách

Školní rok	Počet škol	Počet tříd	Počet dětí
2007/2008	5	6	79
2008/2009	6	6	67

Poznámka: údaje platné k 30. 9. 2007, popř. k 30. 9. 2008

Zdroj: ÚIV

Z tabulky 47 porovnávající školní roky 2007/2008 a 2008/2009 vyplývá:

- ve školním roce 2008/2009 vzrostl ve srovnání se školním rokem 2007/2008 o jednu počet škol, kterým byl udělen souhlas se zřízením přípravných tříd,
- ve školním roce 2008/2009 poklesl ve srovnání se školním rokem 2007/2008 o 12 počet dětí vzdělávajících se v přípravných třídách, ve srovnání s předchozím obdobím se však nejedná o významnou změnu (v roce 2006/2007 činil počet těchto dětí 69).

Od roku 2005 je MŠMT každoročně vyhlášen rozvojový program umožňující školám, v nichž se vzdělávají žáci se sociálním znevýhodněním, žádat o dotaci na asistenty pedagoga pro tyto děti, žáky a studenty na období jednoho kalendářního roku.

Tabulka 48: Asistenti pedagoga pro žáky se sociálním znevýhodněním

Kalendářní rok	Počet škol	Počet asistentů pedagoga	Výše přidělené dotace
2008	13	19	3 397 192,- Kč
2009	13	18	3 392 760,- Kč

Zdroj: OŠ KÚ KHK

Z tabulky 48 porovnávající kalendářní roky 2008 a 2009 vyplývá:

- v roce 2009 se snížil počet asistentů o jednoho,
- počet škol, na nichž působili podpoření asistenti pedagoga v kalendářních letech 2008 a 2009, se nezměnil,

Z celkového počtu 13 škol, na nichž působili podpoření asistenti pedagoga, bylo 9 škol zřizovaných KHK a 4 školy obcemi.

Počty dětí, žáků a studentů s cizím státním občanstvím ve školách v KHK byly v roce 2008/2009 ovlivněny nastupujícím trendem, při němž Česká republika přestává být pro migranty zemí tranzitní a přesouvá se do skupiny zemí cílových. Díky novele školského zákona (s účinností od 1. 1. 2008) došlo ke zrovnoprávnění přístupu všech cizinců ke vzdělávání v ČR (nejen ze zemí EU), proto již není nutné odděleně evidovat děti, žáky a studenty ze zemí mimo EU.

Tabulka 49: Vzdělávání dětí, žáků a studentů podle státního občanství v roce 2007/2008

	Počty dětí, žáků a studentů s cizím státním občanstvím			
	Celkem	ukrajinské	vietnamské	slovenské
mateřské školy	99	47	26	9
základní školy	437	122	76	77
střední školy	198	66	40	30
vyšší odborné školy	7	4	1	0
Celkem	741	239	143	116

Poznámka: údaje platné k 30.9.2007

zdroj: ÚIV

Tabulka 50: Vzdělávání dětí, žáků a studentů podle státního občanství v roce 2008/2009

	Počty dětí, žáků a studentů s cizím státním občanstvím			
	Celkem	ukrajinské	vietnamské	slovenské
mateřské školy	113	40	35	12
základní školy	490	121	74	100
střední školy	218	64	51	41
vyšší odborné školy	6	4	1	0
Celkem	827	229	161	153

Poznámka: údaje platné k 30. 9. 2008

Zdroj: ÚIV

Z tabulek 49 a 50 porovnávající školní roky 2007/2008 a 2008/2009 vyplývá:

- ve školním roce 2008/2009 bylo na školách v KHK vzděláváno 827 dětí, žáků a studentů s cizím státním občanstvím, přičemž tři nejčastěji zastoupená občanství, a to ukrajinské, vietnamské a slovenské, tvořila více než 65,7 % z celkového počtu vzdělávaných cizinců,
- ve školním roce 2008/2009 došlo oproti školnímu roku 2007/2008 k nárůstu počtu dětí, žáků a studentů s cizím státním občanstvím o 11,6 %, podíl tří nejčastěji zastoupených občanství se snížil o 1,5 %.

K zajištění povinné školní docházky pro žáky z jiných států Evropské unie patří i překonání jazykové bariéry. K tomuto účelu OŠ KÚ KHK po dohodě se zřizovateli základních škol vytipoval v KHK celkem 8 ZŠ, které poskytují bezplatnou přípravu výuky českého jazyka žákům ze zemí EU a na základě předložené ekonomické rozvahy o potřebě finančních prostředků jsou v tomto ohledu zvýhodněny. Seznam těchto ZŠ je zpřístupněn na webových stránkách KHK.

ŠZ DVPP KHK zároveň zařadilo do své vzdělávací nabídky akreditovaný program Čeština pro cizince určený pedagogickým pracovníkům, kteří vzdělávají děti ze zemí EU.

1.14 Účast škol v rozvojových a mezinárodních programech

PROJEKTY ESF – PROGRAMOVACÍ OBDOBÍ 2007 – 2013

V roce 2008/2009 bylo nabídnuto několik operačních programů z fondu EU. Aktivita škol v oblasti získávání finančních prostředků touto formou postupně narůstá, a to i přesto, že samotné zpracování žádosti a vlastní řízení projektu při jeho realizaci jsou časově náročné a administrativně komplikované. Pro tyto činnosti jsou uzavírány smlouvy s Centrem evropského projektování (dále CEP), které tyto aktivity zabezpečuje jako příspěvková organizace KHK a školám pomáhá se získáním finanční podpory z ESF.

Operační program Rozvoj lidských zdrojů (OP RLZ)

Všechny projekty, které uspěly v předchozích letech (2004 – 2007), byly ukončeny k červnu 2008. Ve školním roce 2008/2009 nebylo z tohoto operačního programu čerpáno.

Regionální operační program NUTS II Severovýchod (ROP)

V rámci tohoto programu bylo v období školního roku 2008/2009 podáno 12 projektů, následně byly Regionální radou vybrány projekty těchto škol zřizovaných KHK:

- Střední odborná škola a Střední odborné učiliště, Hradec Králové, Vocelova 1338 - Centrum odborného vzdělávání pro automobilový průmysl a dopravy
- Vyšší odborná škola stavební a Střední průmyslová škola stavební arch. Jana Letzela, Náchod, Pražská 931 - Centrum odborného vzdělávání ve stavebnictví
- Střední odborná škola a Střední odborné učiliště, Hradec Králové, Hradební 1029 - Centrum odborného vzdělávání ve strojírenství a obnovitelných zdrojích energie
- Česká lesnická akademie Trutnov - střední škola a vyšší odborná škola - Centrum odborného vzdělávání v lesnictví
- Střední škola informatiky a služeb, Dvůr Králové nad Labem, Elišky Krásnohorské 2069
- Střední škola propagační tvorby a polygrafie, Velké Poříčí, Náchodská 285
- Střední odborná škola a Střední odborné učiliště, Hradec Králové, Vocelova 1338
- Vyšší odborná škola a Střední průmyslová škola, Jičín, Pod Koželuhy 100
- Gymnázium, Trutnov, Jiráskovo náměstí 325

Tabulka 51: Přehled úspěšných žadatelů mezi školami a školskými zařízeními o podporu projektu 2008/2009

Název	Celkové náklady	Spoluúčast KHK
Střední odborná škola a Střední odborné učiliště, Hradec Králové, Vocelova 1338 - COV	35.000.000,-	2.625.000,-
Vyšší odborná škola stavební a Střední průmyslová škola stavební arch. Jana Letzela, Náchod, Pražská 931 - COV	29.000.000,-	2.175.000,-
Střední odborná škola a Střední odborné učiliště, Hradec Králové, Hradební 1029 - COV	25.000.000,-	1.875.000,-
Česká lesnická akademie Trutnov - střední škola a vyšší odborná škola - COV	26.000.000,-	1.950.000,-
Střední škola informatiky a služeb, Dvůr Králové nad Labem, Elišky Krásnohorské 2069	11.732.968,-	800.000,-
Střední škola propagační tvorby a polygrafie, Velké Poříčí, Náchodská 285	3.135.151,-	235.136,-
Střední odborná škola a Střední odborné učiliště, Hradec Králové, Vocelova 1338	3.591.178,-	269.338,-
Vyšší odborná škola a Střední průmyslová škola, Jičín, Pod Koželuhy 100	2.545.348,-	190.901,-
Gymnázium, Trutnov, Jiráskovo náměstí 325	138.000.000,-	10.350.000,-

Zdroj: OŠ KÚ KHK

Oproti letům předcházejícím, kdy nebyl schválen projekt žádné školy, bylo ve školním roce 2008/2009 schváleno a podpořeno 9 projektových záměrů. Do další výzvy se připravují 4 projekty do oblasti podpory 4.2 Podpora rozvoje spolupráce firem se středními školami

a učilišti, dalšími regionálními vzdělávacími institucemi a úřady práce, rozvoj inovačních aktivit v regionu.

Operační program vzdělávání pro konkurenceschopnost (OPVK)

V rámci operačního programu vzdělávání pro konkurenceschopnost byly na MŠMT podány KHK 3 individuální projekty, které uspěly a jsou podpořeny.

Názvy těchto projektů jsou:

- Zvyšování kvality ve vzdělávání standardizací a zlepšováním řídicích procesů ve školách Královéhradeckého kraje,
- Informační a komunikační centra mládeže Královéhradeckého kraje,
- Rozvoj kompetencí řídicích pracovníků škol a školských zařízení Královéhradeckého kraje – Model profesního vzdělávání.

Některé školy si tento operační program zajišťují zcela sami. V individuálních projektech ostatních uspěla Masarykova obchodní akademie, Jičín, 17. listopadu 220.

Operační program Životní prostředí (OP ŽP)

Tento operační program poskytuje a umožňuje školám či školským zařízením možnost získání finančních prostředků nyní především investičního charakteru, např. na zateplení obvodového pláště budov a výměnu oken. Pro tyto účely je uzpůsobena Prioritní osa 3 Udržitelné využívání zdrojů energie, oblast podpory 3.2 Realizace úspor energie. V roce 2008 začala příprava škol, které byly zahrnuty do operačního programu životního prostředí – individuální projekty. V polovině roku 2009 se přijímaly žádosti do tohoto programu. Celkem bylo předloženo 9 záměrů do této výzvy, z nichž 5 záměrů uspělo, 4 neuspěly a jeden schválený byl přesunut z předchozí výzvy (Střední uměleckoprůmyslová škola hudebních nástrojů a nábytku, Hradec Králové, 17. listopadu 1202 – stále se upřesňují celkové náklady projektu, projekt prodloužen do 30. 6. 2010).

Úspěšní žadatelé jsou uvedeni v tabulce 52.

Tabulka 52: Úspěšní žadatelé v operačním programu Životního prostředí 2008/2009

Název	Celkové náklady	Spoluúčast KHK
Střední škola, Základní škola a Mateřská škola, Hradec Králové, Štefánikova 549	52.452.718,-	23.512.344,-
Obchodní akademie, Trutnov, Malé náměstí 158	8.919.411,-	5.248.813,-
Střední škola gastronomie a služeb, Nová Paka, Masarykovo nám. 2	1.717.353,-	971.942,-
Střední odborná škola a Střední odborné učiliště, Hradec Králové, Vocelova 1338	23.361.120,-	14.588.076,-
Střední škola informatiky a služeb, Dvůr Králové nad Labem, Elišky Krásnohorské 2069	řeší samostatně	
Střední uměleckoprůmyslová škola hudebních nástrojů a nábytku, Hradec Králové, 17. listopadu 1202	v řešení	

Zdroj: OŠ KÚ KHK

V roce 2009 začala příprava dalších projektů, které budou předkládány ke schválení počátkem roku 2010. Této přípravy se účastní celkem 8 z toho 5 projektů podpořených Královéhradeckým krajem (VOŠ zdravotnická a SZŠ, Hradec Králové, Komenského 234;

DD, ZŠ a ŠJ, Dolní Lánov 240; Gymnázium F. M. Pelcla, Rychnov nad Kněžnou, Hrdinů odboje 36; VOŠ, SOŠ a SOU, Kostelec nad Orlicí, Komenského 873; OU a Praktická škola, Hořice, Havlíčkova 54).

V roce 2007/2008 byl úspěšným žadatelem v tomto programu KHK s projektem zateplení budovy Střední uměleckoprůmyslové školy hudebních nástrojů a nábytku, Hradec Králové. V roce 2008/2009 jsou žadateli jednotlivé školy a školská zařízení.

Projekty v rámci FM/EHP Norsko

Ve školním roce 2008/2009 byl ukončen projekt Střední školy potravinářské, Smiřice, gen. Govorova 110, která tento projekt získala jako úspěšný žadatel první výzvy v roce 2007. V roce 2008 byly mezi úspěšnými žadateli Gymnázium a SOŠ, Hořice, Husova 1414 a DD, ZŠ a ŠJ, Dolní Lánov 240 (rekonstrukce a modernizace objektu), tyto projekty stále pokračují. Ve školním roce 2008/2009 nebyl podán žádný projektový záměr.

2 Ekonomická část

V přenesené působnosti v roce 2009 KÚ KHK na základě ustanovení §161, §162 a §163 zák. č. 561/2004 Sb., v platném znění, rozepisoval a přiděloval finanční prostředky právníkům osobám vykonávajícím činnost škol a školských zařízení, které jsou zřízeny KHK, obcemi v působnosti KHK nebo soukromou osobou.

Převážná část dotací byla určena na tzv. přímé výdaje na vzdělávání - na mzdové prostředky, na náklady na zvláštním způsobem stanovené odvody do sociálních a zdravotních fondů a ostatní náklady vyplývající z pracovněprávních vztahů, na nezbytné zvýšení nákladů spojených s výukou dětí zdravotně postižených, na výdaje na učební pomůcky a dále na výdaje na učebnice a školní potřeby, pokud se žákům poskytují bezplatně, výdaje na další vzdělávání pedagogických pracovníků a činnosti, které souvisejí s rozvojem škol a kvalitou vzdělávání.

Přímé výdaje na vzdělávání pro krajské a obecní školství byly kraji přiděleny MŠMT normativně podle počtu žáků prostřednictvím republikových normativů. Školám a školským zařízením jsou krajem přidělovány prostřednictvím krajských finančních normativů.

Rozvojovými programy MŠMT byly řešeny specifické tituly. Mezi finančně nejvýznamnější v roce 2009 patřily tyto rozvojové programy:

- Zvýšení nenárokových složek platů a motivačních složek mezd pedagogických pracovníků s ohledem na kvalitu jejich práce (dotace 213 934 tis. Kč)
- Posílení úrovně odměňování nepedagogických pracovníků (celkem 41 689 tis. Kč)
- Podpora řešení dopadu meziročního snížení počtu žáků a s ním spojené nutnosti snižování počtu zaměstnanců regionálního školství zřizovaného územně samosprávnými celky („Hustota“) a podpora řešení specifických problémů regionálního školství v působnosti územních samosprávných celků („Specifika“) na rok 2009“ (celkem 37 288 tis. Kč)

Přehled oblastí podpořených rozvojovými programy a příslušných finančních objemů je uveden v tabulkách přílohy č. 1 ekonomické části zprávy.

V samostatné působnosti kraje OŠ KÚ zajišťoval zejména financování provozních výdajů školských subjektů zřízených Královéhradeckým krajem a výdajů na reprodukci majetku kraje svěřeného těmto organizacím.

Rekapitulace celkového rozpočtu odvětví školství k 31.12.2009, včetně krajských prostředků a dotací obdržaných v r. 2009 pro školy a školská zařízení od státu, je obsažena v tabulce 1.a přílohy č. 1. Údaje označené zkratkou SR představují dotace ze státního rozpočtu. Pro srovnání jsou v tab. č. 1.b a 1.c vyčísleny i objemy roku 2008 a 2007. V tabulkách s rekapitulací rozpočtu školství jsou odečteny vratky nečerpaných dotací, vrácených v průběhu roku MŠMT.

V tabulkách přílohy č. 2 přikládáme celkový přehled rozpočtovaných přímých výdajů na vzdělávání v členění dle jednotlivých typů škol a školských zařízení. Výdaje jsou odděleny pro krajské a obecní subjekty.

Přílohy č. 3 – 5 jsou zaměřeny na čerpání mzdových prostředků, počty zaměstnanců a úroveň jejich odměňování. Mzdy a související zákonné odvody tvoří převážnou část výdajů odvětví školství. Ke zpracování jednotlivých přehledů byly použity údaje z výkazů Škol P1-04 za 1. – 4. čtvrtletí příslušného kalendářního roku. Do tabulek jsou zahrnuty pouze údaje o školách a školských zařízeních zřizovaných krajem a obcemi.

Tabulkové přehledy obsažené v přílohách ekonomické části výroční zprávy jsou společné pro jednotlivé následující oddíly textu, obsahující komentář ke školám a školským zařízením v členění dle jednotlivých zřizovatelů.

2.1 Výdaje na školy a školská zařízení zřizované KHK

Výdaje hrazené prostřednictvím krajských normativů a rozvojových programů

Finanční zabezpečení krajských škol a školských zařízení v oblasti mzdových prostředků v roce 2009 bylo ve srovnání s roky předchozími velmi příznivé, zejména díky finančním prostředkům poskytnutým na nenárokové složky pedagogů. Naopak nedostatečné bylo finanční zabezpečení v oblasti přímých ostatních neinvestičních výdajů. Školy ke zlepšení situace využily možnost uplatnit úlevu na odvodech sociálního pojistného.

Důvodem napjaté situace v oblasti ostatních neinvestičních výdajů (tj. mimo jiné výdajů na učebnice, učební pomůcky a vzdělávání zaměstnanců) je nadále neuspokojivý objem rozpočtu ze strany MŠMT.

Začal se projevovat pokles počtu žáků středních škol. Při rozpisu rozpočtu z MŠMT pro r. 2009 byl pokles počtu žáků denního studia bez nástaveb (o 1,47%) kompenzován zohledněním žáků v nástavbách. Problémy však nastávají u některých jednotlivých škol. K dalšímu zhoršení došlo v novém školním roce od září 2009.

Při konstrukci mzdové složky krajských normativů pro rok 2009 byly u jednotlivých oborů středních škol provedeny úpravy s ohledem na požadavky schválených rámcových vzdělávacích programů.

Výše dotací na přímé výdaje na vzdělávání krajských subjektů v r. 2009 činila 1 569 842 tis. Kč. Struktura závazných ukazatelů je uvedena v tabulce 1.d (ÚZ 33 353). Členění rozpočtovaných přímých výdajů na vzdělávání dle jednotlivých typů škol a školských zařízení je obsaženo v tab. příloze č. 2.a.

Tabulka 53: Vývoj počtu zaměstnanců hrazených ze státní dotace na přímé NIV

	prům. přepočtený počet zaměstnanců v roce 2009	prům. přepočtený počet zaměstnanců v roce 2008	prům. přepočtený počet zaměstnanců v roce 2007	mezir. snížení počtu zaměstnanců 2009-2008
celkem	4331,216	4356,246	4408,365	-25,03
ze státního rozp.	4260,864	4271,747	4335,449	-10,883

Z údajů o počtu zaměstnanců hrazených ze státního rozpočtu ve výkazech Škol P1-04 vplynulo, že proti r. 2008 došlo ke snížení o 10,88 celoročně přepočtených zaměstnanců.

Změny v počtu zaměstnanců jsou malé, úsporami krajské školy a školská zařízení reagují na vývoj výkonů.

Bližší údaje o odměňování a počtech zaměstnanců jednotlivých druhů škol a školských zařízení v r. 2009 jsou uvedeny v tabulkových přílohách č. 3-5.

Provozní výdaje a další ukazatele z rozpočtu KHK

Celkové příspěvky na provoz z rozpočtu KHK subjektům vykonávajícím činnost škol a školských zařízení, jejichž zřizovatelem je KHK, činily v roce 2009 částku 361 301,6 tis. Kč, z toho z kap. školství 354 478,6 tis. Kč. K tomuto byly navíc poskytnuty finanční

prostředky z Fondu rozvoje a reprodukce KHK na opravy a údržbu (viz níže), granty, dotace určené na předfinancování a spolufinancování evropských projektů.

V roce 2009 byl rozpočet provozních výdajů školství mimořádně dofinancován s ohledem na zvýšené výdaje škol na paliva a energie. Obdržená částka 7 000 tis. Kč byla rozepsána krajským subjektům. Přes následný negativní vývoj daňových příjmů kraje v roce 2009 nedošlo k restriktivnímu rozpočtovému opatření, které by se dotklo již nastavených ukazatelů rozpočtu příspěvkových organizací.

Ostatní rozpočtované běžné výdaje školství představovaly objem 7381,6 tis. Kč, z toho částka 6046,8 tis. Kč byla zaplacená krajem na nájemné.

Organizacím byl stanoven odvod z investičního fondu v celkové výši 30 963,9 tis. Kč.

Ostatní odvody příspěvkových organizací zřizovateli, které tvoří nedaňové příjmy odvětví, představovaly částku 962,6 tis. Kč.

Kapitálové příjmy z prodeje nemovitého majetku KHK, zapojené v r. 2009 do rozpočtu školství, činí 2750,0 tis. Kč.

Investiční a neinvestiční výdaje v oblasti péče o majetek kraje

Akce v oblasti péče o nemovitý majetek KHK, svěřený školám a školským zařízením, byly finančně kryty zejména z Fondu rozvoje a reprodukce KHK.

Celkový finanční objem rozpočtovaný pro odvětví školství v závěru roku 2009 ve Fondu rozvoje a reprodukce KHK představoval částku 144 041,5 tis. Kč. Z tohoto objemu bylo schváleno 93 220,4 tis. Kč na investiční transfery PO, 20 986,6 tis. Kč na neinvestiční transfery PO. Částka 29 775,0 tis. Kč byla ve FRR rozpočtována na kapitálové výdaje KHK.

Rok 2009 lze hodnotit jako příznivý, protože v průběhu roku došlo k navýšení zdrojů ve Fondu rozvoje a reprodukce kraje pro odvětví školství na úroveň téměř odpovídající roku 2008 (v r. 2008 byly zapojeny vyšší tržby z prodeje majetku kraje).

Samostatně byly v objemu 150 638,3 tis. Kč rozpočtem kryty výdaje na modernizaci školských objektů v oblasti průmyslové zóny Solnice – Kvasiny. Tyto akce byly v r. 2009 dokončeny a prostředky vyčerpány.

V roce 2009 byly organizacím ponechány k dispozici odpisy v objemu cca 18 mil. Kč.

Potřeby a z toho vyplývající požadavky školských subjektů nadále výrazně převyšují možnosti rozpočtu KHK.

Výdaje na rozvojové programy a granty u krajských subjektů

Krajské školy a školská zařízení se v r. 2009 zapojily do řady rozvojových programů vyhlášených MŠMT. Oblasti podpory a přidělené finanční objemy jsou uvedeny v tabulce 1.d. Z rozvojových programů MŠMT byly financovány všechny vyčíslené dotační tituly mimo ÚZ 33353.

Běžné výdaje z rozpočtu KHK na podporu práce s dětmi a mládeží, tělovýchovy, soutěže byly v průběhu roku 2009 hrazeny ze samostatné rozpočtové kapitoly 09 – volnočasové aktivity. Jejich finanční objem představoval částku 3770 tis. Kč v ostatních běžných výdajích (a týkají se i obecního školství).

Na grantové programy pro odvětví školství bylo z rozpočtu KHK vyčleněno 4 510 tis. Kč – z toho 2465 tis. Kč pro krajské školy, pro odvětví volnočasových aktivit 13 530 tis. Kč – z toho 691 tis. Kč pro krajské školy.

Na financování podpory středního vzdělání s výučním listem v oborech strojírenských, elektrotechnických a stavebních bylo v r. 2009 z prostředků kraje dle vyúčtování škol vynaloženo 1732,7 tis. Kč. Podporu školy obdržely formou účelového

příspěvku na provoz pro období leden – červen a září – prosinec 2009. Tyto výdaje budou v následujících letech výrazně narůstat.

2.2 Výdaje na školy a školská zařízení zřizované obcemi

Výdaje hrazené prostřednictvím krajských normativů

Pro financování škol a školských zařízení, zřízených obcemi, byly i pro rok 2009 v oblasti mzdových prostředků klíčové změny výkonů rozhodných pro rozpočet: nárůst výkonů v mateřských školách o 3,71% a pokles výkonů základních škol o 3,68%. Celkově došlo k poklesu počtu dětí a žáků v obecním školství. Státem deklarované navýšení rozpočtovaného průměrného platu zaměstnanců se v oblasti obecního školství podařilo při konstrukci krajských normativů dodržet. Výrazně pozitivně ovlivnily úroveň odměňování v obecním školství rozvojové programy MŠMT.

V oblasti ostatních neinvestičních výdajů byla situace velmi napjatá.

Výše dotací na přímé výdaje na vzdělávání obecních subjektů v r. 2009 činila 2 442 980 tis. Kč. Struktura závazných ukazatelů je uvedena v tabulce 1.d (ÚZ 33 353). Členění rozpočtovaných přímých výdajů na vzdělávání dle jednotlivých typů škol a školských zařízení je obsaženo v tab. příloze č. 2.a.

Tabulka 54: Vývoj počtu zaměstnanců hrazených ze státní dotace na přímé NIV

	prům. přepočtený počet zaměstnanců v roce 2009	prům. přepočtený počet zaměstnanců v roce 2008	prům. přepočtený počet zaměstnanců v roce 2007	mezir. snížení počtu zaměstnanců 2009-2008
celkem	7755,033	7805,394	7873,834	-50,361
ze státního rozp.	7545,851	7594,873	7656,953	-49,022

Z údajů o počtu zaměstnanců hrazených ze státního rozpočtu ve výkazech Škol P1-04 vyplynulo, že proti r. 2008 došlo ke snížení o 49,02 celoročně přepočtených zaměstnanců.

Velikost vykázaných úspor zaměstnanců však neodpovídá celkovému vývoji výkonů. U škol a školských zařízení zřízených obcemi je realizace úspor problematická. V důsledku výrazného úbytku žáků základních škol došlo k dalšímu zhoršení naplněnosti tříd ZŠ. Pokles zaměstnanců je výrazně tlumen omezenými možnostmi ZŠ kompenzovat úbytek normativně přidělovaných prostředků úsporami potřeby práce, dále pak velmi významným nárůstem dětí v mateřských školách.

Nepřízpůsobení počtu zaměstnanců s ohledem na úbytek počtu žáků se vzhledem k normativnímu financování negativně promítá do úrovně odměňování pracovníků jednotlivých škol a školských zařízení.

Bližší údaje o odměňování a počtech zaměstnanců jednotlivých druhů škol a školských zařízení v r. 2008 jsou uvedeny v tabulkových přílohách č. 3-5.

Výdaje na rozvojové programy a granty u subjektů zřízených obcemi

Tituly a prostředky přidělené ze státní dotace v r. 2009 školám a školským zařízením, zřízeným obcemi, jsou uvedeny v tabulce 1.d přílohy č. 1. Z rozvojových programů MŠMT byly financovány všechny dotační tituly mimo ÚZ 33353.

Kromě rozvojových programů zaměřených na posílení odměňování zaměstnanců ve školství je nutno zvláště pozitivně ocenit program na školní vybavení žáků 1. ročníku ZŠ.

Z grantových programů pro odvětví školství z rozpočtu kraje bylo školským subjektům zřízeným obcemi přiděleno 1450 tis. Kč, z prostředků odvětví volnočasových aktivit 918 tis. Kč.

2.3 Výdaje na soukromé školy a školská zařízení

Převážnou část prostředků, poskytovaných ze státního rozpočtu prostřednictvím rozpočtu KHK soukromým školám a školským zařízením, tvoří dotace dle zák. č. 306/1999 Sb., v platném znění (UZ 33155). Soukromé školy a školská zařízení se v r. 2009 též zapojily do řady rozvojových programů vyhlášených MŠMT.

Oblasti podpory a přidělené finanční objemy z dotací ze státního rozpočtu (od MŠMT) jsou uvedeny v tabulce 1.d. v příslušném sloupci.

Z programu podpory středního vzdělání s výučním listem v oborech strojírenských, elektrotechnických a stavebních bylo v r. 2009 z prostředků KHK čerpáno 86,2 tis. Kč.

Z grantových programů pro odvětví školství z rozpočtu KHK bylo přiděleno 465 tis. Kč, z prostředků odvětví volnočasových aktivit 0 tis. Kč.

2.4 Přímé výdaje na vzdělávání na dítě, žáka, studenta

Kalkulace jednotkových agregovaných nákladů škol a školských zařízení v letech 2007 - 2009 pro jednotlivé kategorie výkonů (dětí, žáky a studenty) je uvedena v příloze č. 2. Je odvozena z rozpočtovaných přímých výdajů na vzdělávání v členění dle jednotlivých typů škol a školských zařízení. Objemy jsou promítnuty do výdajů souvisejících s jednotlivými věkovými skupinami dětí, žáků a studentů pomocí klíče MŠMT, kterým byly konstruovány republikové normativy. V řádcích pod tabulkami jsou vyčísleny počty žáků pro rozpis rozpočtu metodou republikových normativů a jednotkové agregované náklady na dítě, žáka, studenta příslušné věkové skupiny.

Jednotkové náklady pro jednotlivé druhy škol a školských zařízení budou dopočteny v rámci vyhodnocení rozborů hospodaření s dotací na přímé výdaje na vzdělávání, které jsou zpracovávány dle ustanovení § 161 odst. 9 zák. č. 561/2004 Sb. a směrnice MŠMT č.j. 19963/2005-44 ze dne 4.8.2005.

3 Hodnocení naplňování DZ KHK 2008 včetně hodnocení souladu s DZ ČR 2007

Dlouhodobý záměr vzdělávání a rozvoje vzdělávací soustavy KHK 2008 byl ve sledovaném období školního roku 2008/2009 naplňován v jednotlivých oblastech následujícím způsobem:

V oblasti předškolního vzdělávání byl ve školním roce 2008/2009 zaznamenán pokračující lokální nárůst počtu zájemců o přijetí dětí k předškolnímu vzdělávání. V této souvislosti žádaly některé mateřské školy o navýšení nejvyššího povoleného počtu dětí. Ve spolupráci se zřizovateli a řediteli škol se dařilo na tyto změny včas reagovat.

V základním vzdělávání usiloval KHK v souladu s dlouhodobým záměrem o proces integrace žáků se zdravotním postižením a žáků ze sociálně znevýhodněného prostředí do běžných základních škol zejména ekonomickou podporou zřizování pracovních pozic asistenta pedagoga (včetně spolupráce s MŠMT při zajištění účelově vázaných finančních prostředků pro činnost asistenta pedagoga pro žáky ze sociálně znevýhodněného prostředí). V opodstatněných případech KÚ KHK uděloval souhlas se zřízením přípravných tříd při základních školách. S tím souvisela rozšířená nabídka dalšího vzdělávání zaměřená na tuto oblast i zvyšující se zájem učitelů o vzdělávání v oblasti speciální pedagogiky.

KHK v případě potřeby poskytoval metodickou pomoc obcím, které uvažovaly o změně organizace školy, sloučení či zrušení školy z důvodů nízkého počtu žáků. KHK rovněž finančně podporoval vytípané školy poskytující bezplatnou jazykovou přípravu dětem cizinců ze zemí EU.

V oblasti středního vzdělávání pokračoval ve sledovaném období optimalizační proces, který přinesl další konkrétní změny v síti škol a školských zařízení. OŠ KÚ KHK zahájil koncem školního roku 2008/2009 roku zpracování materiálu týkajícího se analýzy všeobecného vzdělávání, z něhož mohou vzejít další optimalizační návrhy.

Svou činnost v KHK zahájilo od školního roku 2008/2009 šest center odborného vzdělávání.

Ve vzdělávací nabídce ŠZ DVPP KHK byly v programové nabídce zařazeny vzdělávací aktivity zaměřené na zpracování ŠVP i na aktivizující metody a formy práce pro zefektivnění výchovně-vzdělávacího procesu ve školách při naplňování kurikulární reformy.

V roce 2007/2008 byly vytvořeny poradní sbory vedoucího oddělení VOSV složené z ředitelů středních škol v KHK, které pokračovaly ve své práci i ve sledovaném období, a pravidelně a společně řešily vzniklé problémy a další otázky spojené s výchovně-vzdělávacím procesem.

OŠ KÚ KHK podporoval aktivity škol v oblasti udělování autorizace v souladu se zákonem č. 179/2006 Sb., o ověřování a uznávání výsledků dalšího vzdělávání a o změně některých zákonů, často i ve spolupráci s NIDV.

Problematika přijímání žáků do oborů s dostatečnými vzdělávacími předpoklady byla průběžně diskutována s řediteli škol, doporučení uvedené v DZ KHK 2008, aby do oborů poskytujících střední vzdělání s MZ byli přijímáni žáci na základě přijímací zkoušky, však nebyla vždy ze strany ředitelů škol respektována.

Podpora žáků prioritních oborů, jejichž absolventi chybějí na trhu práce, byla zahájena od školního roku 2008/2009 vyplácením stipendií v souladu s přesně stanovenými kritérii. Rozpočet počítá s dalším navýšením finanční částky pro žáky podporovaných oborů vzhledem k tomu, že podpora se bude týkat již i žáků 2. ročníků.

Analýza přijímání žáků ke studiu do oborů zakončených maturitní zkouškou s ohledem na studijní předpoklady přijímaných žáků byla provedena v rámci vyhodnocení projektu společnosti SCIO nazvaném Vektor.

V oblasti vyššího odborného vzdělávání byl splněn hlavní cíl, a to aby všechny VOŠ v KHK vytvořily a následně pracovaly podle vlastních (MŠMT akreditovaných) vzdělávacích programů.

V oblasti speciálního vzdělávání (vzdělávání jedinců se SVP) se v přípravných třídách základních škol pro žáky se zdravotním postižením na školní docházku připravovaly děti ze sociokulturně znevýhodněného prostředí, u kterých byl předpoklad, že zařazením do přípravné třídy se vyrovná jejich vývoj.

Vzdělávání žáků se speciálními vzdělávacími potřebami bylo zajišťováno dle potřeby a podmínek v organizačních formách, jakými jsou inkluze se zajištěním podpůrných opatření, skupinová integrace, vzdělávání ve škole samostatně zřízené pro žáky se zdravotním postižením nebo kombinace těchto forem.

V KHK byl zahájen projekt, jehož cílem je vyhledávání mimořádně nadaných dětí a žáků a práce s nimi pomocí metod vytvořených a ověřených v rámci jeho realizace.

Dětské domovy byly transformovány do podoby dětského domova rodinného typu a došlo ke snížení kapacity těchto zařízení. KHK zajišťoval finanční prostředky na zvýšení úrovně materiálně technického zázemí dětských domovů na základě rozboru současné situace.

KHK podpořil zvyšování úrovně poradenských služeb. Zastupitelstvem KHK bylo ke dni 31. 12. 2009 schváleno splynutí všech pěti poraden do nově zřízené příspěvkové organizace Pedagogicko-psychologická poradna Královéhradeckého kraje. V KHK zůstane zachována současná míra dostupnosti pedagogicko psychologických služeb uživatelům.

Speciálně pedagogická centra, která jsou v KHK vždy součástí školy, zabezpečovala speciálně pedagogické poradenství podle spádové oblasti a příslušného druhu postižení. V KHK tak bylo zajištěno poradenství pro klienty s mentálním, sluchovým, zrakovým a tělesným postižením, s vadami řeči, s více vadami a autisty.

Další vzdělávání pedagogických pracovníků speciálních škol bylo zajištěno prostřednictvím okresních pracovišť ŠZ DVPP Královéhradeckého kraje a prostřednictvím grantů MŠMT.

V oblasti základního uměleckého vzdělávání byl ve školním roce 2008/2009 v rámci celého KHK zachováván nejvyšší povolený počet žáků. Dvě ZUŠ požádaly o zařazení nového uměleckého oboru – v obou případech se jednalo o obor literárně dramatický. Ve školním roce 2008/2009 probíhala další etapa ověřování RVP pro ZUŠ a příprava Manuálu pro tvorbu ŠVP.

V oblasti stravování žáků se postupně realizoval záměr zvyšovat kvalitu a vyváženost stravy, přispívat k prevenci rozvoje obezity u dětí, řada školních jídelen umožnila žákům i dietní stravování.

V oblasti prevence rizikového chování žáků byly KHK podporovány akce preventivního charakteru. Školám byla poskytována metodická podpora a pro školní metodiky prevence byly zorganizovány zajímavé vzdělávací akce zaměřené na tuto oblast.

Bylo provedeno mapování práce školních metodiků prevence a četnost výskytu řešených případů rizikového chování u žáků škol, s výsledky šetření byli seznámeni ředitelé škol a školských zařízení a školní metodici prevence.

Díky dotační politice KHK se podařilo zvýšit počet škol zapojených do Sítě zdravých škol.

Na webových stránkách Krajského úřadu Královéhradeckého kraje byla zřízena sekce informací s problematikou prevence rizikového chování, kde jsou pravidelně aktualizována data, která se vztahují k problematice primární prevence.

V oblasti tělovýchovy, sportu a volného času byla věnována pozornost podpoře subjektů působících v oblasti tělovýchovy a sportu v rámci každoročně vyhlášených

dotačních programů KHK, pokračovala a dále se prohloubila spolupráce KHK s partnery působícími v této oblasti. KHK nadále zajišťoval realizaci vlastních významných projektů.

V oblasti organizace soutěží a přehlídek se nadále rozvíjela spolupráce KHK se středisky volného času s regionální funkcí, která zajišťovala organizaci soutěží na různých úrovních. V roce 2009 byli oceněni nejlepší účastníci soutěží vyhlášených MŠMT a organizátoři krajských kol těchto soutěží.

V oblasti ekonomické byl naplňován DZ KHK 2008 následujícím způsobem:

- každoročně navyšovat výši provozních prostředků odvětví školství úměrně nárůstu cen rozhodujících výdajů školských subjektů (nákup paliv a energií, služeb):

Lze konstatovat, že v roce 2009 byly v rámci možností rozpočtu KHK nejnужnější provozní potřeby odvětví zohledněny.

- zajistit financování výdajů na zajištění obnovy a vybavení škol, školských zařízení inventářem v souladu s hygienickými předpisy:

Finanční prostředky na obnovu a dovybavování škol a školských zařízení předepsaným inventářem se v r. 2009 nepodařilo vyčlenit. Prioritou bylo dokrytí základních provozních výdajů.

- podpořit obnovu a rozvoj výpočetní techniky na školách vyčleněním prostředků z rozpočtu kraje:

V rozpočtu nebyly k dispozici volné prostředky nezbytné k modernizaci výpočetní techniky na školách. Celkový počet počítačů se sice nadále postupně zvyšuje, školy však využívají poměrně velké množství starých a nevyhovujících zařízení.

Z prostředků KHK bylo v r. 2009 finančně podpořeno programové vybavení středních škol od Microsoftu.

- získávat dodatečné zdroje prostřednictvím úspor uvnitř odvětví školství:

Tento úkol je obvykle, s výjimkou opatření vedoucích k energetickým úsporám, spojen s organizačními změnami ve využití objektů škol a školských zařízení. Nejvýznamnější změnou v této oblasti v r. 2009 bylo dokončení optimalizace využití objektů Střední školou Nové Město nad Metují (opuštění objektu Klášter).

V oblasti úspor energií byla připravována řada projektů do operačního programu Životní prostředí.

- finančně zabezpečit výdaje na podporu žáků máločetných technických oborů středních škol a podporu škol s talentovanými žáky dosahujícími výtečných výsledků v soutěžích:

Podpora žáků vybraných technických oborů byla profinancována v plném rozsahu. Podpora škol s talentovanými žáky byla zabezpečena u škol zřízených KHK.

- s ohledem na uvedené objektivní skutečnosti navýšit objem finančních prostředků odvětví školství k zajištění péče o majetek kraje a vybavení pro výuku:

Ve srovnání s r. 2007 byl výsledný rozpočet prostředků ve Fondu rozvoje a reprodukce KHK pro školství finančně příznivý, svým objemem navazoval na rozpočtované objemy r. 2008. Podařilo se vyřešit řadu naléhavých akcí, které vedly ke zlepšení stavu objektů KHK.

Pokud se k rozpočtu z Fondu rozvoje a reprodukce připočtou vynaložené investiční výdaje do rekonstrukcí objektů školství v průmyslové zóně Solnice - Kvasiny, byl rok 2009 rokem nadstandardním.

Z pohledu naplňování základních strategických směrů definovaných v DZ ČR 2007 byl kladen důraz zejména na ***modernizaci vzdělávání***, ať již dalším vzděláváním pedagogů v oblasti zavádění nových metod a forem práce, moderním zpracováním ŠVP i vzděláváním v oblasti speciální pedagogiky. K modernizaci vzdělávání přispěla i aktivní grantová politika škol realizovaná na krajské i celostátní úrovni, často finančně podporovaná z ESF.

Další vzdělávání pedagogů, které probíhalo nejen ve školách a ve ŠZ DVPP KHK, ale i v jiných institucích (NIDV) vedlo bezesporu ke ***zvyšování jejich profesionality***.

Velký důraz byl kladen na ***zajišťování rovných příležitostí ke vzdělávání žáků se SVP***, ať již individuální integrací či ve školách zřizovaných KHK právě pro tyto žáky, či poskytováním asistentů pedagoga.

V rámci optimalizace bylo rozhodnuto o splnutí všech pěti PPP v KHK z důvodu ***sjednocení metodik a celkového rozvoje integrovaného poradenství***.

22 středních škol se přihlásilo k účasti v projektu UNIV 2 Kraje, v šesti školách zahájila činnost COV, což může výraznou měrou změnit pohled na ***další vzdělávání jedinců a motivovat je k celoživotnímu učení***.

Závěr

Pro oblast předškolního vzdělávání byl určujícím trendem zvyšující se počet dětí přijatých k předškolnímu vzdělávání do mateřských škol. Vzhledem k tomu, že tento trend je do značné míry geograficky závislý, KHK bude i nadále spolupracovat se zřizovateli MŠ při mapování demografického vývoje a podporovat zvyšování počtu míst v MŠ, případně vznik nových subjektů.

V oblasti základního vzdělávání je zapotřebí zdůraznit, že zatímco v souladu s demografickým vývojem klesl počet žáků ZŠ, počet dětí s jiným než českým státním občanstvím ve školách v KHK se ve stejném období zvýšil. Pro úspěšné začlenění těchto dětí do ZŠ bude i v budoucnu zapotřebí ze strany KHK finančně podporovat vytipované ZŠ, které poskytují žákům ze zemí EU bezplatnou jazykovou přípravu - výuku českého jazyka.

V oblasti středního školství probíhal proces optimalizace, který by měl v souladu s demografickým vývojem pokračovat i v nastávajícím období. V budoucnu zpracovaná jasná koncepce týkající se struktury oborů vzdělání ve školách v KHK a procentního zastoupení přijímaných žáků do jednotlivých oborů vzdělání v rámci KHK by mohla efektivně zasáhnout do realizovaných změn. V souladu s usnesením Zastupitelstva KHK č. ZK/7/399/2009 řešit optimalizaci školství v kraji systémově, na základě předem vypracované koncepce a jednotných, objektivně stanovených kritérií, by v budoucím období měla být kritéria pro pokračující optimalizaci nově zpracovaná.

Při přijímání žáků do jednotlivých oborů je v následujících školních letech nutné zamezit tomu, aby do jednotlivých oborů byli přijímáni žáci bez patřičných předpokladů, čímž by byla ohrožena úroveň vzdělávání.

Dlouhodobým procesem by měla být i nastartovaná a ve sledovaném období realizovaná finanční podpora žáků vybraných oborů, jejichž absolventi citelně chybí na trhu práce.

Větší podpora a propagace zvyšování kvalifikace jedinců v souladu se zákonem č. 179/2006 Sb., o uznávání výsledků dalšího vzdělávání (dílčí kvalifikace), ve spojení s vyšším zájmem zaměstnavatelů o takto kvalifikované jedince by mohla v následujícím období přinést pozitivní změny na trhu práce v KHK. Propagace celoživotní učení by se mělo stát jednou z priorit ve strategických materiálech KHK

V oblasti vyššího odborného vzdělávání při zaznamenaném poklesu zájmu žáků o tyto obory by mělo být prioritou v dalším období přesné zakotvení těchto škol ve vzdělávacím systému ČR.

V oblasti vzdělávání jedinců se SVP se v uplynulém období inkluze žáků s lehčím zdravotním postižením jevila vždy jako nejvhodnější forma zapojení zdravotně postižených žáků do kolektivu dětí zdravých, pokud to odpovídalo jejich potřebám a možnostem, a tímto směrem by se mělo vzdělávání těchto jedinců ubírat i nadále. Integrace dětí a žáků s těžkým, popř. kombinovaným postižením, byla dostatečně účinná s přihlédnutím ke složení třídy a vždy v kontextu s dalšími uplatňovanými podpůrnými opatřeními, které bude nutné v budoucím období neustále zefektivňovat v souladu s individualitou každého jedince.

Dalším cílem v oblasti speciálního školství by mělo být průběžné zvyšování odborných kompetencí pedagogů, psychologů a asistentů pedagoga potřebných nejen pro práci se žáky se SVP, ale i s mimořádně nadanými jedinci, a to ve smyslu efektivního rozvoje jejich schopností v rámci vzdělávacího kurikula s přihlédnutím k jejich individualitě.

V oblasti kariérového poradenství je potřeba v budoucnu nadále podporovat akce vedoucí k prohloubení spolupráce mezi zaměstnavateli, školami a rodiči žáků se SVP, které vylepší postavení handicapovaných jedinců na trhu práce.

V oblasti základního uměleckého vzdělávání se bude KHK bude nadále podporovat spolupráci vytipovaných ZUŠ s MŠMT při tvorbě Manuálu pro tvorbu ŠVP. KHK se bude snažit udržet kapacitu ZUŠ na stávající úrovni, která je pro KHK dostatečná. Podpora KHK bude směřována i k zřizování nových uměleckých oborů.

V oblasti jazykového vzdělávání se nadále zvyšovala jazyková gramotnost nejen žáků, pedagogů, ale i dalších jedinců v rámci celoživotního učení. V tomto trendu je nutné pokračovat i v následujícím období, aby postupné odbourávání jazykových bariér zkvalitnilo občanům ČR jakožto občanům členského státu EU profesní, ale i soukromý život.

V oblasti zájmového vzdělávání a oblasti tělovýchovy a sportu byla důležitá podpora aktivit subjektů působících v oblasti sportu a volného času formou grantové politiky KHK i formou spolupráce a participace KHK na dalších realizovaných projektech. V následujícím období je důležité pokračovat v realizaci vlastních projektů a podpoře projektům organizovaných NNO, školami a dalšími subjekty v oblasti sportu a volného času. Nadále je třeba se věnovat i práci s talentovanými dětmi a mládeží, organizování a finanční podpoře soutěží, přehlídek a doprovodných akcí pro talentované děti a mládež a vytváření podmínek pro reprezentaci KHK na národní, případně mezinárodní úrovni.

V oblasti dalšího vzdělávání zastávalo významnou roli SZ DVPP KHK, které své aktivity zaměřuje na pedagogické pracovníky a pracovníky ve školství. Nabídka vzdělávacích aktivit v tomto zařízení byla velmi široká, i v budoucím období by měla být širší i zaměření vzdělávacích akcí vznikat na základě potřeb pedagogů.

Významnou roli v oblasti dalšího vzdělávání měla nově vzniklá COV, jejichž průběžný rozvoj a rozšíření jejich vzdělávacích aktivit se očekává i v následujícím období. Také přeměna dalších škol na centra celoživotního učení v rámci projektu UNIV 2 Kraje by měla podpořit další vzdělávání v KHK, které je jednou ze základních priorit vytyčených v Programovém prohlášení Rady KHK pro oblast školství.

Z dalších oblastí je třeba vyzdvihnout četné realizované aktivity zaměřené na prevenci rizikového chování žáků, které by měly v následujícím období nadále pokračovat zejména formou metodické pomoci školám, úzkou spoluprací škol se školskými poradenskými zařízeními v KHK a zachováním krajských dotačních titulů se zaměřením na tuto oblast, případným zapracováním této problematiky do nově vzniklých strategických materiálů.

Úspěšná grantová politika škol by měla mít pokračující tendenci, počet škol, které se zapojují do různých projektů a grantů, by měl i nadále vzrůstat, a to i díky podpoře ze strany KÚ KHK.

V oblasti školního stravování v uplynulém období docházelo v mnoha zařízeních ke zkvalitňování stravovacích služeb, proto je třeba i v následujících letech pokračovat v nastartovaných změnách propagujících a podporujících zdravý životní styl.

Vzhledem k současné ekonomické situaci je potřebné využít disponibilní finanční prostředky na pokrytí základních provozních výdajů organizací školství, u prostředků z Fondu rozvoje a reprodukce na financování nejnaléhavějších stavebních akcí řešících nevyhovující stav objektů ve vlastnictví KHK. Velký význam bude mít i nadále modernizace objektů škol a jejich vybavení s využitím zdrojů z ESF.

Přílohy

- Příloha 1:** *Rozpočet odvětví školství Královéhradeckého kraje na roky 2007 - 2009
Dotace poskytnuté kraji z MŠMT v letech 2007, 2008, 2009, jejich rozdělení*
- Příloha 2:** *Přímé neinvestiční výdaje z rozpočtu MŠMT do jednotlivých druhů škol a školských zařízení v letech 2007 – 2009*
- Příloha 3:** *Počty zaměstnanců a mzdové prostředky za školy a školská zařízení zřizované krajem, obcemi, krajem a obcemi celkem v roce 2009
Průměrné platy zaměstnanců škol a školských zařízení zřizovaných krajem a obcemi v roce 2009*
- Příloha 4:** *Počty zaměstnanců a mzdové prostředky za školy a školská zařízení zřizované krajem, obcemi, krajem a obcemi celkem v roce 2008
Průměrné platy zaměstnanců škol a školských zařízení zřizovaných krajem a obcemi v roce 2008*
- Příloha 5:** *Počty zaměstnanců a mzdové prostředky za školy a školská zařízení zřizované krajem, obcemi, krajem a obcemi celkem v roce 2007
Průměrné platy zaměstnanců škol a školských zařízení zřizovaných krajem a obcemi v roce 2007*

Rekapitulace tabulkových Příloh 1 – 5 (ekonomická část)

Příloha 1:

Rozpočet odvětví školství Královéhradeckého kraje na rok 2009, 2008, 2007 (tab. č. 1.a – 1.c)

Dotace poskytnuté kraji z MŠMT v roce 2009, 2008 a 2007, jejich rozdělení (tab. č. 1.d – 1.f)

Příloha 2 (tabulky č. 2.a – 2.c):

Přímé neinvestiční výdaje z rozpočtu MŠMT do jednotlivých druhů škol a školských zařízení v roce 2009, 2008, 2007

Příloha 3:

Počty zaměstnanců a mzdové prostředky za školy a školská zařízení zřizované krajem, obcemi, krajem a obcemi celkem v roce 2009 (tab. č. 3.a – 3.c)

V tabulkách jsou uvedeny příslušné počty zaměstnanců a vyplacené mzdové prostředky v členění dle typu školy nebo školského zařízení. Jde o údaje o celkovém počtu zaměstnanců a vyplacených mzdách, bez ohledu na zdroj financování.

Průměrné platy zaměstnanců škol a školských zařízení zřizovaných krajem a obcemi v roce 2009 (tab. č. 3.d).

Jde o celkové platy propočtené bez ohledu na zdroj financování. Opět je zachováno členění na jednotlivé typy škol a zařízení.

Přílohy 4 a 5:

V těchto přílohách jsou uvedeny údaje o zaměstnancích srovnatelné s údaji v Příloze 3, a to za roky 2008 a 2007.

Příloha 6: Seznam zkratk využívaných v textu

CERMAT	Centrum pro novou maturitu
COV	centrum odborného vzdělávání
ČR	Česká republika
ČŠI	Česká školní inspekce
DD	dětský domov
DDM	dům dětí a mládeže
DDÚ	dětský diagnostický ústav
DM	domov mládeže
DVPP	další vzdělávání pedagogických pracovníků
DZ	dlouhodobý záměr vzdělávání a rozvoje vzdělávací soustavy
ESF	Evropský sociální fond
EU	Evropská unie
EVVO	Environmentální vzdělávání, výchova a osvěta
HK	Hradec Králové
ICT	informační technologie
IVP	individuální vzdělávací plán
JC	Jičín
KHK	Královéhradecký kraj
KKOV	kmenová klasifikace oborů vzdělání
KÚ	Krajský úřad
MŠ	mateřská škola
MŠMT	Ministerstvo školství, mládeže a tělovýchovy
MZ	maturitní zkouška
NA	Náchod
NIV	neinvestiční výdaje
NNO	nestátní neziskové organizace
NUOV	Národní ústav odborného vzdělávání
ODM	olympiáda dětí a mládeže
ONIV	ostatní neinvestiční výdaje
OŠ KÚ	odbor školství krajského úřadu
OU	odborné učiliště
PPP	pedagogicko-psychologická poradna
PRK	programy rozvoje kraje
PrŠ	praktická škola
RK	Rychnov nad Kněžnou
RVP	rámcový vzdělávací plán
RVP ZUV	rámcového vzdělávacího programu pro základní umělecké vzdělávání
SIPVZ	státní informační politika ve vzdělávání
SOU	střední odborné učiliště
SPC	speciálně pedagogické centrum
SpŠ	škola zřízená pro žáky se speciálními vzděl. potřebami
SŠ	střední škola
SVČ	středisko volného času
SVP	středisko výchovné péče
ŠJ	školní jídelna
ŠVP	školní vzdělávací plán
ŠZ	školské zařízení
SZČ	středisko zájmových činností
ŠZ DVPP	školské zařízení pro další vzdělávání pedagogických pracovníků
TU	Trutnov
U	učiliště
ÚIV	Ústav pro informace ve vzdělávání
VL	výuční list
VOŠ	vyšší odborná škola
VŠ	vysoká škola
VZ	výroční zpráva
ZŠ	základní škola
ZUŠ	základní umělecká škola

