

Krajský úřad Královéhradeckého kraje

odbor školství

DLOUHODOBÝ ZÁMĚR VZDĚLÁVÁNÍ
A ROZVOJE VZDĚLÁVACÍ SOUSTAVY
KRÁLOVÉHRADECKÉHO KRAJE
(2020–2024)



Březen 2020

Obsah

1	Úvod	4
2	Výchozí faktory ovlivňující vzdělávací soustavu v Královéhradeckém kraji	5
2.1	Charakteristika.....	5
2.2	Demografická situace a vývoj	5
2.3	Vzdělanostní struktura obyvatelstva.....	8
2.4	Síť škol a školských zařízení	9
2.5	Situace absolventů škol na trhu práce	11
2.6	Vyhodnocení dosaženého stavu a změn proti předchozímu dlouhodobému záměru	12
3	Strategické směry rozvoje vzdělávání a vzdělávací soustavy a způsob jejich realizace a podpory v jednotlivých oblastech.....	17
3.1	Stav, analýza a cíle počátečního vzdělávání, opatření k jejich dosažení	18
3.1.1	Předškolní vzdělávání	18
3.1.1	Základní vzdělávání.....	20
3.1.2	Střední vzdělávání	23
3.1.3	Vyšší odborné vzdělávání	32
3.1.4	Rovné příležitosti ve vzdělávání, vzdělávání dětí, žáků a studentů se SVP, poradenství 33	
3.2	Ústavní a ochranná výchova a preventivně výchovná péče.....	39
3.2.1	Ústavní a ochranná výchova.....	39
3.2.2	Preventivně výchovná péče.....	42
3.3	Uplatnitelnost absolventů škol podle oborů vzdělání na trhu práce	43
3.4	Úloha, podpora a zvyšování profesionality pedagogických pracovníků.....	44
3.5	Další vzdělávání v rámci celoživotního učení	44
3.6	Základní umělecké vzdělávání	45
3.7	Jazykové vzdělávání.....	47
3.8	Zájmové vzdělávání a volný čas.....	48
3.8.1	Oblast děti a mládež – volný čas	48
3.8.2	Oblast tělovýchova a sport.....	49
3.8.3	Oblast soutěží a přehlídek	50
3.8.4	Oblast činnosti školských zařízení pro zájmové vzdělávání.....	51
3.9	Zařízení školního stravování	52
3.10	Environmentální výchova a výchova k udržitelnému rozvoji	52
3.11	Multikulturní výchova a vzdělávání cizinců a příslušníků národnostních menšin.....	53

4	Kritéria rozvoje a optimalizace vzdělávací soustavy a struktury budoucí vzdělávací nabídky	54
4.1	Záměry dalšího rozvoje vzdělávací soustavy s přihlédnutím k demografickému vývoji	54
4.2	Optimalizace oborové struktury a kapacity oborů vzdělání ve středních školách	54
4.3	Kritéria rozvoje a optimalizace sítě škol a školských zařízení	57
4.4	Strategie dalšího rozvoje sítě škol a školských zařízení	59
4.4.1	Předškolní vzdělávání	59
4.4.2	Základní vzdělávání	59
4.4.3	Střední vzdělávání	60
4.4.4	Vyšší odborné vzdělávání	61
4.4.5	Konzervatoře	61
4.4.6	Jazykové vzdělávání	61
4.4.7	Základní umělecké školy	62
4.4.8	Školská zařízení pro zájmové vzdělávání	62
4.4.9	Školská poradenská zařízení	63
4.4.10	Ostatní školské služby	64
4.5	Řízení školského systému	64
5	Ekonomická část dlouhodobého záměru	65
5.1	Financování výdajů škol a školských zařízení ze státního rozpočtu	65
5.2	Financování škol a školských zařízení zřizovaných KHK z rozpočtu kraje	67
5.2.1	Provozní výdaje škol a školských zařízení zřizovaných KHK	67
5.2.2	Výdaje na reprodukci investičního majetku	68
5.3	Granty a ostatní finanční zdroje	70
5.3.1	Operační program Životní prostředí a Integrovaný regionální operační program	70
5.3.2	Operační program Výzkum, vývoj a vzdělávání (OP VVV)	70
5.3.3	Krajské granty a dotace	74
	Seznam zkratk	75
	Seznam příloh	76

1 Úvod

Dlouhodobý záměr vzdělávání a rozvoje vzdělávací soustavy Královéhradeckého kraje 2020–2024 (dále také jen „DZ KHK“) je zpracováván na základě § 9 odst. 2 zákona č. 561/2004 Sb., o předškolním, základním, středním, vyšším odborném a jiném vzdělávání (školský zákon), ve znění pozdějších předpisů (dále také jen „školský zákon“). Obsahové členění, postup a časový harmonogram pro zpracování dlouhodobého záměru upravuje vyhláška č. 15/2005 Sb., kterou se stanoví náležitosti dlouhodobých záměrů a výročních zpráv, ve znění pozdějších předpisů.

DZ KHK představuje jeden z významných nástrojů formování vzdělávací soustavy v kraji. Popisuje stav vzdělávací soustavy, stanovuje priority, cíle a konkrétní úkoly vzdělávací politiky v Královéhradeckém kraji (dále také jen „KHK“) a zároveň předkládá nástroje potřebné k jejich dosažení. Zaměřuje se na celou řadu dílčích oblastí, kterými jsou kvalita a efektivita výchovně-vzdělávacího procesu, optimální vzdělávací nabídka úzce propojená s potřebami trhu práce, profesionalita pedagogů, vzdělávání pro udržitelný rozvoj, princip rovnosti v oblasti vzdělávání, nutnost celoživotního učení všech občanů České republiky, další zdroje financování školství kromě státního rozpočtu aj.

DZ KHK jako stěžejní koncepční materiál pro oblast rozvoje vzdělávání a vzdělávací soustavy na území kraje vychází z Dlouhodobého záměru vzdělávání a rozvoje vzdělávací soustavy České republiky 2019–2023. Tento dokument plně akceptuje základní cíle Strategie 2020, jakož i Programové prohlášení vlády z června 2018 a Strategický rámec Česká republika 2030.

DZ KHK je zpracován plně v souladu s klíčovým krajským rozvojovým dokumentem Strategií rozvoje 2014–2020 a nově schválenou Strategií rozvoje 2021+. Dokument je také provázán s řadou tematických strategických dokumentů KHK například se Strategií zaměstnanosti KHK, RIS3 Strategií KHK, Krajským akčním plánem rozvoje vzdělávání v KHK, KOMPASem aj.

Statistická data uvedená v následujícím textu se vztahují k 31. 12. 2018 (pokud v textu není uvedeno jinak) a jejich zdrojem jsou zejména Český statistický úřad (dále také jen „ČSÚ“), Ministerstvo školství, mládeže a tělovýchovy (dále také jen „MŠMT“) a odbor školství Krajského úřadu Královéhradeckého kraje (dále také jen „OŠ KÚ KHK“). Novější data nebyla v době zpracování DZ KHK k dispozici. Pod pojmem škola či školské zařízení je v následujícím textu myšlena právnická osoba vykonávající činnost školy nebo školského zařízení.

2 Výchozí faktory ovlivňující vzdělávací soustavu v Královéhradeckém kraji

2.1 Charakteristika

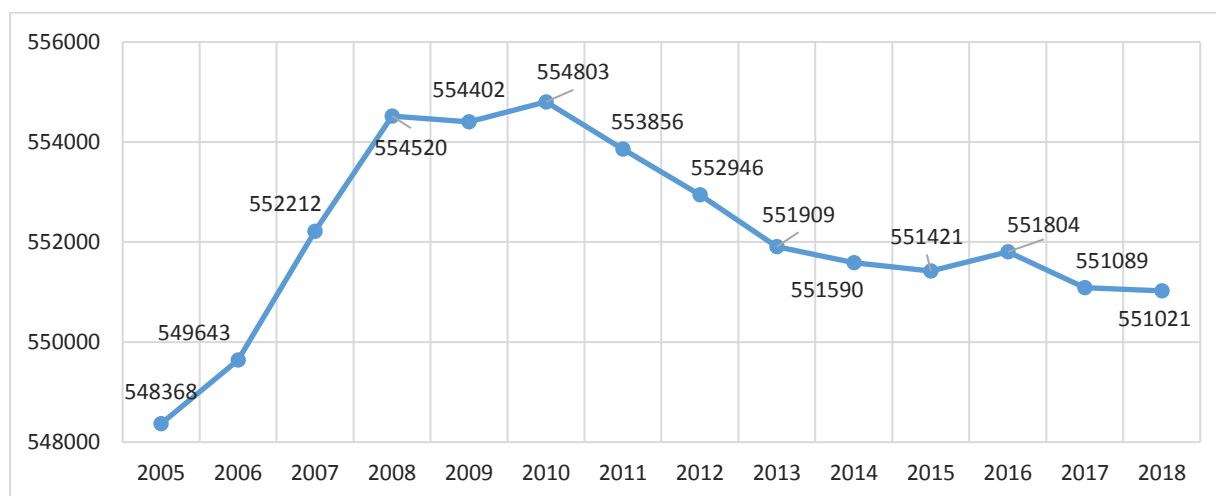
Z hospodářského a ekonomického hlediska je KHK zemědělsko-průmyslovým regionem s dlouholetou tradicí některých odvětví (strojírenství, textilnictví, stavebnictví), s rozvinutými službami a cestovním ruchem. Průmyslová základna je soustředěna převážně do měst. Intenzivní zemědělská výroba je typická zejména pro oblast Polabské nížiny s příznivými podmínkami pro zemědělskou prvovýrobu. Dominantní hospodářské postavení zaujímá královéhradecká aglomerace, v současné době také zásadním způsobem vzrostl význam průmyslových zón v okolí Solnice a Kvasin, především závodu Škoda-Auto a. s. Tento výrobní komplex má významné socioekonomické dopady na celý region. Největší koncentrací cestovního ruchu v České republice se vyznačují Krkonoše. Krkonošský národní park zasahuje na území kraje dvěma třetinami své výměry a nacházejí se zde nejcennější lokality parku.

Při hranicích s Polskem se rozvíjí mnoho forem přeshraniční spolupráce. Jednou z nich je Euroregion Glacensis, který vznikl v roce 1995 jako jeden z euroregionů působících na polsko-českém příhraničním území. Velký rozmach také zaznamenaly dobrovolné svazky obcí, v nichž se obce sdružují za účelem rozvoje svých území.

2.2 Demografická situace a vývoj

Královéhradecký kraj patří mezi populačně středně velké kraje. K 31. 12. 2018 zde žilo 551 021 obyvatel, což je přibližně 5 % obyvatel České republiky. V dlouhodobém horizontu počet obyvatel kraje klesá. V letech 2005–2019 měl vývoj populace kraje sinusový trend, od roku 2005 počet obyvatel kraje rostl, vrchol byl zaznamenán v roce 2010, poté následoval setrvalý úbytek obyvatelstva. Počet obyvatel KHK za posledních deset let poklesl o cca 0,6 % (Graf 1).

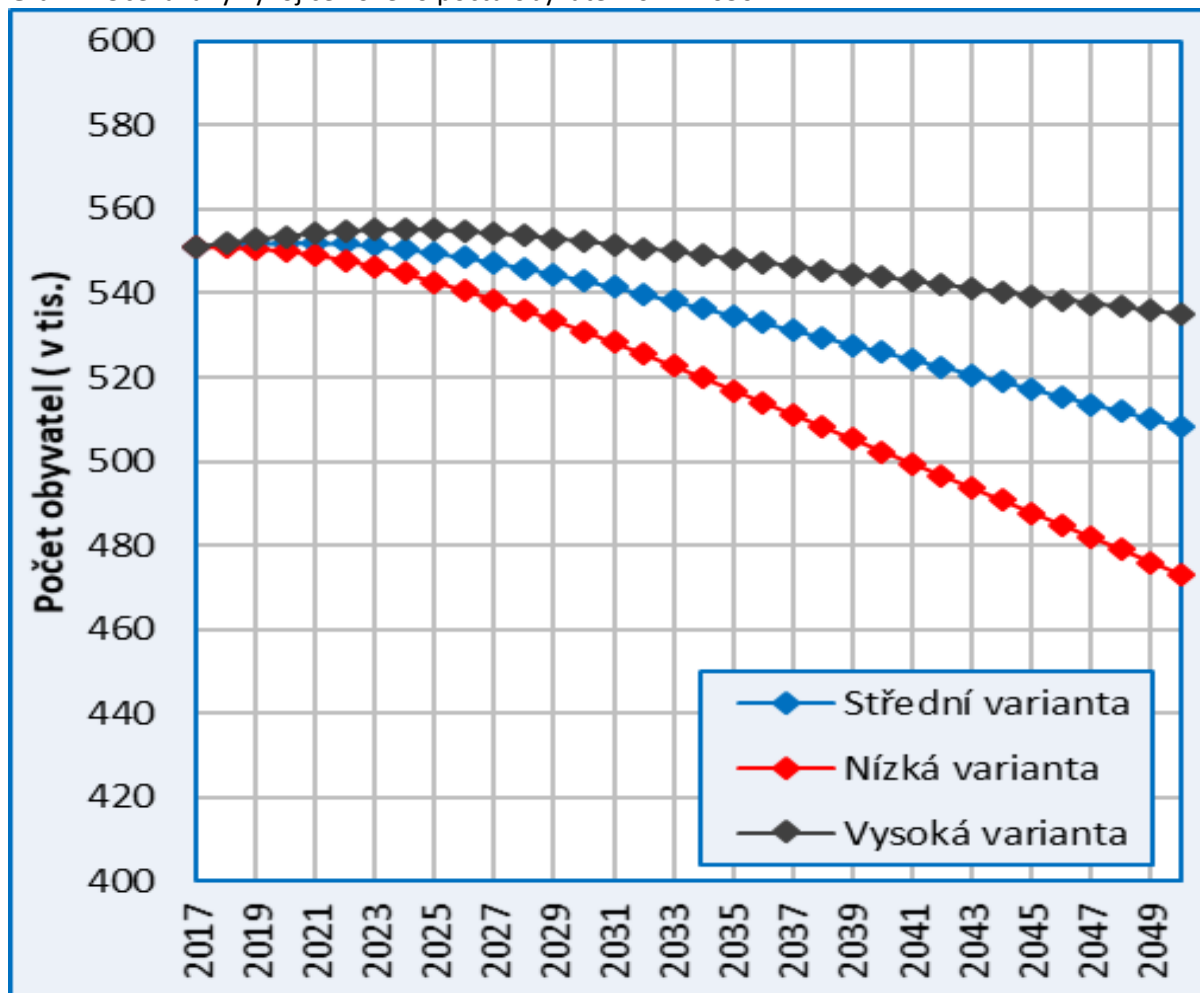
Graf 1: Vývoj počtu obyvatel kraje v letech 2005–2018



Zdroj: Strategie rozvoje Královéhradeckého kraje 2021+, Profil kraje

Dle demografické prognózy bude počet obyvatel kraje s vysokou pravděpodobností v nadcházejících letech pozvolna klesat. Dle střední varianty prognózy by měl počet obyvatel kraje klesnout do roku 2030 na 543,1 tis. (o 1,5 % méně než v roce 2017) a do roku 2050 počet obyvatel klesne k půlmilionové hranici, což představuje pokles o zhruba 8 % v porovnání s rokem 2017.

Graf 2: Očekávaný vývoj celkového počtu obyvatel 2017–2050 v KHK



Zdroj: Prognóza vývoje obyvatelstva KHK 2018–2050

Přirozený přírůstek obyvatelstva se na celkových změnách populace podílí pouze minoritně, vývoj počtu obyvatel je ovlivněn především migračním přírůstkem. Královéhradecký kraj patří k migračně stagnujícím územím, hrubá míra migračního salda v dlouhodobém horizontu mírně roste, v mezikrajském srovnání se kraj řadí k regionům se setrvalým stavem migrace. V posledních letech se stal kraj atraktivnější v návaznosti na růst významných zaměstnavatelů v automobilovém a návazném průmyslu, tento jev se však na migraci ještě plně neprojevil. Dle projekce obyvatelstva se bude migrační přírůstek kraje do roku 2050 zvyšovat, ale při zachování stávajících trendů úbytek obyvatel nezvrátí.

Demografická křivka živě narozených dětí v našem kraji strmě stoupala do roku 1976, následoval prudký pokles až do roku 2002 (v tomto roce se narodilo pouze 47 % dětí v porovnání s rokem 1974).

Nyní můžeme konstatovat rovnoměrnější vývoj počtu nově narozených dětí od 90. let minulého století (pouze v letech 2007 až 2010 došlo k narození většího počtu dětí - přes šest tisíc ročně).

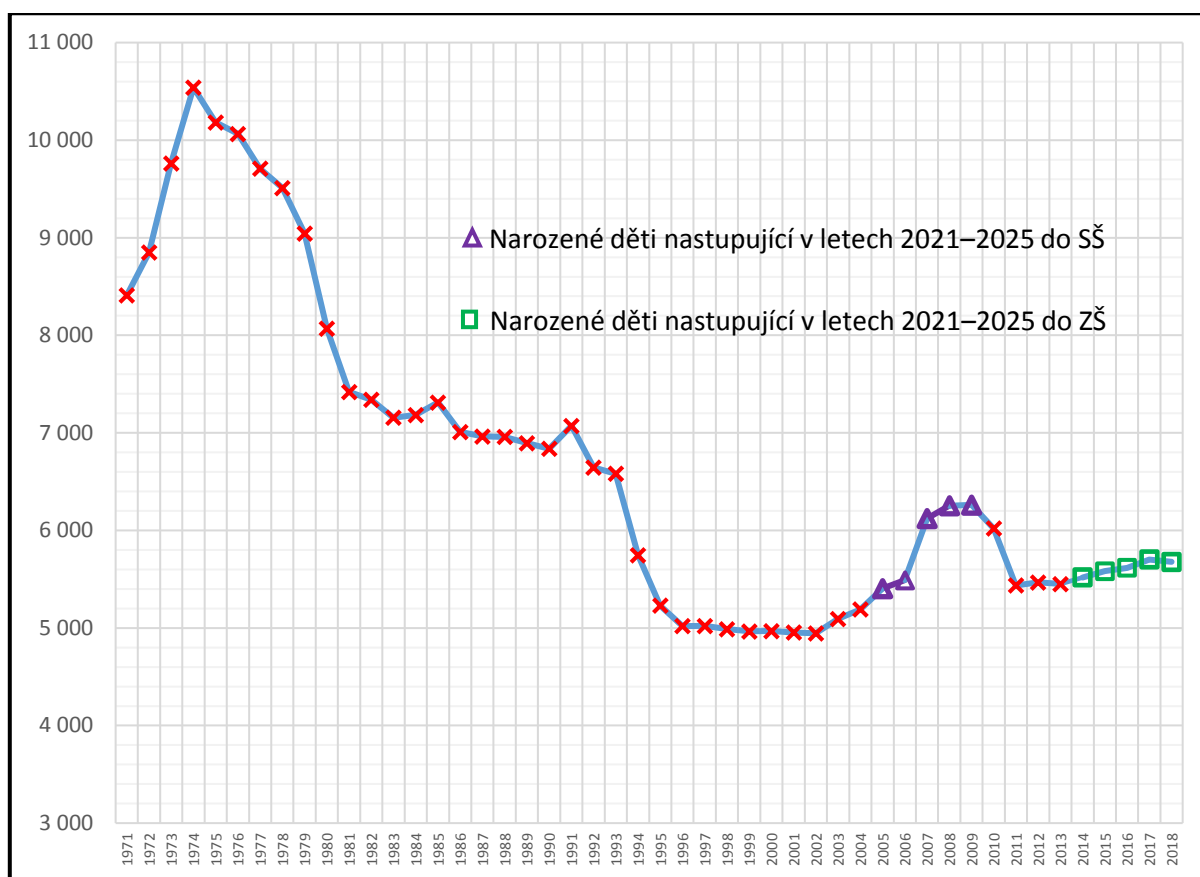
V letech 2021–2025 nastoupí do mateřských škol děti narozené v letech 2018–2022. V případě, že populační křivka bude plynulá, nastoupí každoročně cca 5,7 tisíc nových dětí do MŠ – toto číslo

nesleduje přistěhované/odstěhované děti a předpokládá pro jednoduchost nástup všech dětí ve třech letech do mateřské školy. Z praxe lze usuzovat, že těchto dětí bude méně. Na základě těchto dat je předpoklad zájmu o nová místa v MŠ stejný jako v těchto letech.

Do základních škol v období 2021–2025 budou nastupovat v KHK děti narozené v letech 2014–2018, což je kolem 5,6 tisíce dětí a počet se významně neliší od let předchozích.

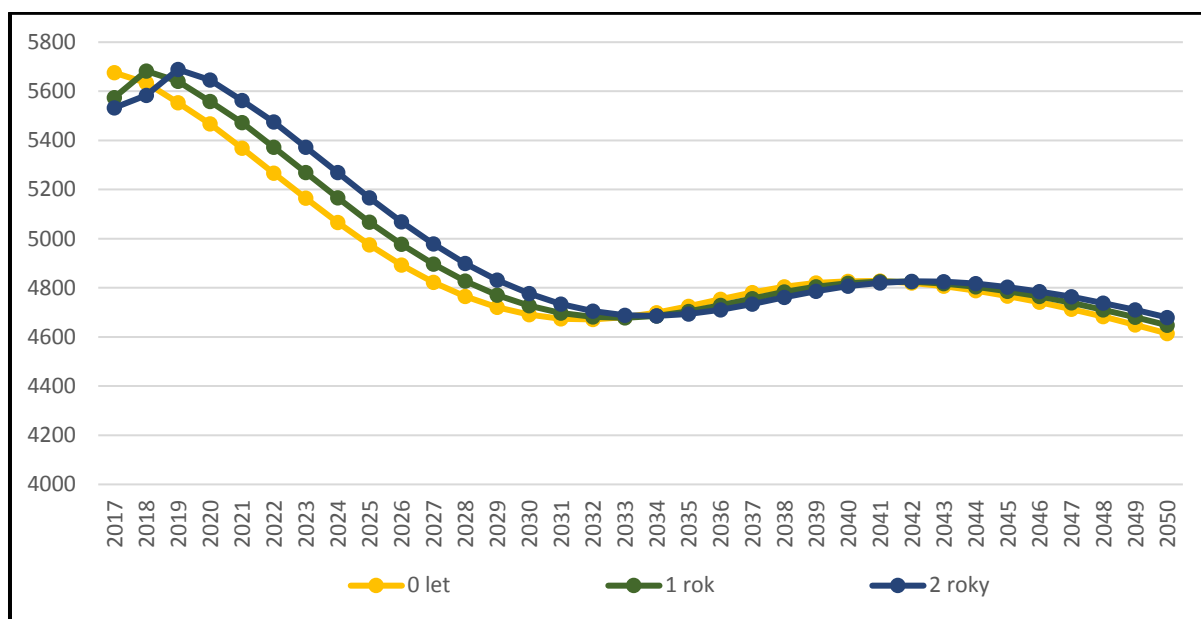
Do středních škol (dále také jen „SŠ“) v období 2021–2025 budou nastupovat děti narozené v letech 2005–2009. To znamená, že do prvních ročníků nastoupí každoročně v kraji 5,5–6,0 tisíc dětí, tj. nárůst oproti současnému období až o 1 tisíc žáků středních škol ročně.

Graf 3: Vývoj počtu živě narozených dětí v KHK od roku 1971 (demografická křivka)



Zdroj: ČSÚ

Graf 4: Prognóza vývoje věkové skupiny 0–2 roky v KHK v období 2018–2050



Zdroj: Prognóza vývoje obyvatelstva KHK 2018–2050

Demografická prognóza KHK předpokládá v následujících deseti letech poměrně výrazný pokles počtu narozených dětí - z 5,6 tis. v roce 2018 na 4,7 tis. v roce 2030, kdy se do reprodukčního věku začnou dostávat početně nejslabší populační ročníky žen narozených v druhé polovině devadesátých let a na počátku nového století. Po roce 2032 se situace mírně zlepší. Vzestup porodnosti lze očekávat v letech 2032–2041, kdy počet narozených dětí opět poroste. Tento nárůst však nebude dostatečně velký, aby zásadně ovlivnil předchozí pokles počtu narozených.

Nejvíce obyvatel žije v okrese Hradec Králové (30 %) a nejméně v okresech Jičín a Rychnov nad Kněžnou. V letech 2009–2012 počet obyvatel v kraji mírně rostl, poté klesal až na hodnotu roku 2018, což je 551 021 obyvatel KHK.

2.3 Vzdelanostní struktura obyvatelstva

Královéhradecký kraj patří v porovnání s ostatními kraji Česka k regionům s průměrnou úrovní vzdělanosti obyvatel. Vzdělanostní struktura obyvatel se trvale zlepšuje a téměř již dosahuje průměru Česka. Více jak polovinu populace starší 15 let (52,4 %) tvoří lidé s minimálně dosaženým vzděláním úplným středním s maturitou a vyšším. Nad průměrem ČR se kraj pohybuje u podílu osob se středním vzděláním bez maturity i s maturitou. Podíl obyvatel s vysokoškolským vzděláním v kraji roste obdobným tempem jako v ostatních regionech.

Tabulka 1: Procentní zastoupení skupin obyvatelstva s různým vzděláním z celkového počtu obyvatelstva (15 let a výše)

Dosažené vzdělání	2008	2009	2010	2011	2012	2013	2014	2015	2016	2017	2018
Základní a bez vzdělání	18,0	16,5	15,0	15,4	14,1	12,9	13,7	13,8	14,0	13,7	12,8
Střední bez maturity	37,6	38,9	38,4	37,5	37,9	39,0	37,4	36,7	36,2	33,9	33,1
Střední s maturitou	33,8	33,1	34,8	35,1	35,1	34,3	34,5	34,8	34,3	36,1	36,1
Vysokoškolské	10,6	11,5	11,7	11,9	13,0	13,8	14,4	14,8	15,4	16,3	17,9

Zdroj: ČSÚ

Z tabulky 1 je zřejmá změna ve vzdělanostní struktuře obyvatelstva za posledních 7 let:

- do roku 2013 se snižovalo procentní zastoupení jedinců bez vzdělání či pouze se základním vzděláním, v letech 2014–2016 se procento zvyšovalo a v posledních dvou letech vidíme opět snížení, přičemž v roce 2018 jsme se dostali přibližně na hodnotu roku 2013
- procentní zastoupení jedinců se středním vzděláním bez maturity se v letech 2008–2014 udržovalo v rozmezí mezi 37–39 %, poté od roku 2015 pokleslo až na hodnotu 33 % v roce 2018
- procentní zastoupení jedinců s maturitou se pohybuje v rozmezí 33–36 %
- každoročně se zvyšuje procentní zastoupení jedinců s vysokoškolským vzděláním

2.4 Síť škol a školských zařízení

Královéhradecký kraj vykonává činnosti pro zajištění podmínek zejména pro střední a vyšší odborné vzdělávání, dále pro vzdělávání dětí a žáků uvedených v § 16 odst. 9 školského zákona. Ve školním roce 2019/2020 kraj zřizoval 10 mateřských škol, 20 základních škol, 54 středních škol a 8 vyšších odborných škol.

Tabulka 2: Počty druhů a vybraných typů škol a školských zařízení jednotlivých zřizovatelů k 1. 9. 2019

Zřizovatel	Počet právních subjektů	Počty druhů a vybraných typů škol a školských zařízení												
		MŠ	ZŠ	SŠ	VOŠ	ZUŠ	JazŠ	ZDVPP	ŠPZ	SVČ	ŠVUZ	ŠJ	ŠZ VÚVOV	SVYP
Obec	433	289	230	1	0	28	0	0	0	24	0	418	0	0
Církev	5	2	4	3	0	1	0	1	0	0	0	2	0	0
Kraj	72	10	20	54	8	0	1	1	6	0	30	50	7	0
MŠMT	7	0	4	2	0	0	0	0	1	2	1	7	6	2
Privátní sektor	45	17	16	14	2	3	1	1	1	3	3	27	0	0
Celkem	562	318	274	74	10	32	2	3	8	29	34	504	13	2

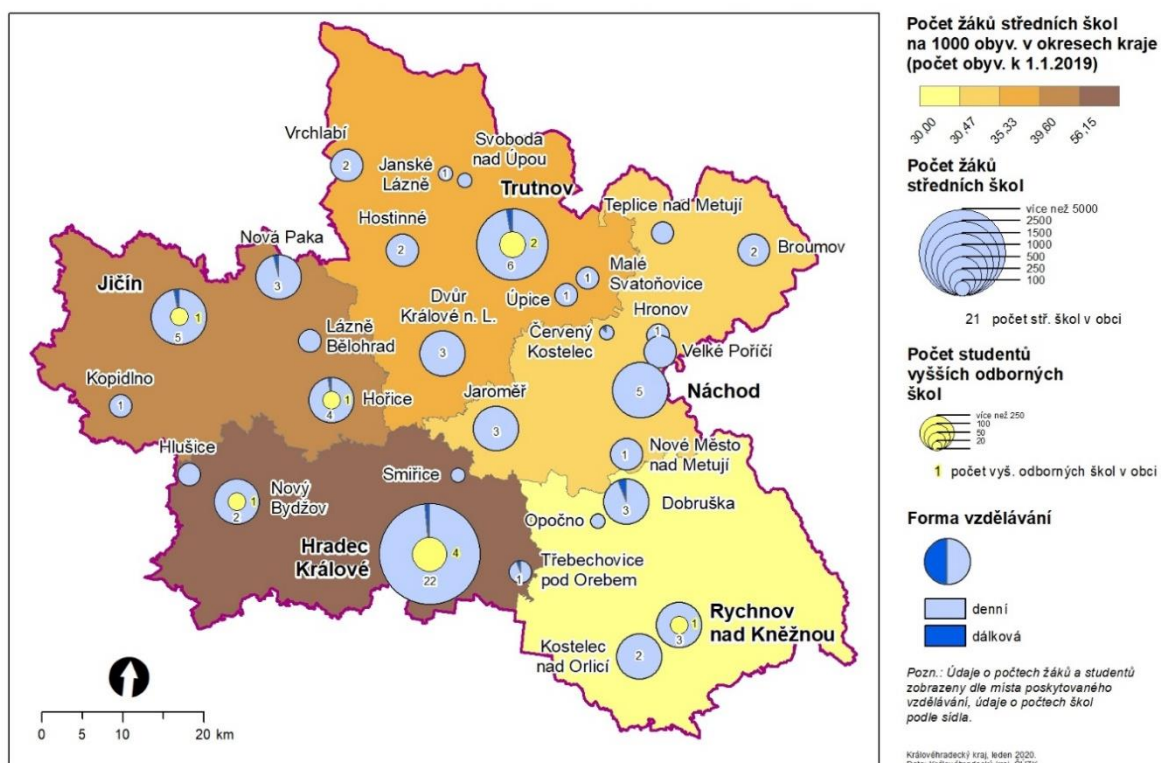
Zdroj: MŠMT

Tabulka 3: Počty žáků středních škol a studentů vyšších odborných škol podle stavu k 30. 9. 2019

Okres	Počet žáků SŠ		Počet SŠ	Počet studentů VOŠ		Počet VOŠ
	Denní forma	Ostatní formy		Denní forma	Ostatní formy	
Hradec Králové	9 041	149	25	283	70	5
Jičín	3 163	92	13	75	10	2
Náchod	3 342	11	12	0	0	0
Rychnov nad Kněžnou	2 218	55	8	29	0	1
Trutnov	4 206	72	16	54	0	2
Celkem	21 970	379	74	441	80	10

Zdroj: MŠMT

Obrázek 1: SŠ a VOŠ v Královéhradeckém kraji (2019/2020)



Zdroj: OŠ, KU KHK

Seznam příspěvkových organizací Královéhradeckého kraje v oblasti školství (školy a školská zařízení) je uveden v Příloze č. 2.

2.5 Situace absolventů škol na trhu práce

Počty absolventů středních škol se v kraji snižovaly. Pokles není dán pouze demografickou křivkou, ale i delším setrváním žáků ve vzdělávacím systému, např. z důvodu neúspěšné maturity a prodloužení studia, nebo různých přestupů mezi obory a školami. Ztráta může být způsobena neúspěšným ukončením studia či nedokončením studia. V těchto případech žák odchází ze vzdělávací soustavy se základním vzděláním.

Z níže přiložené tabulky vyplývá, že od roku 2014 dochází k trvalému poklesu relativního podílu absolventů na celkovém počtu uchazečů o zaměstnání. Zatímco v roce 2013 se absolventi podíleli na celkovém počtu uchazečů ze 7,1 %, v roce 2017 to již bylo 5,9 %, tj. došlo k poklesu jejich podílu na počtu uchazečů o 24,6 %. V roce 2018 se relativní podíl navýšil, toto však bylo dáno rychlejším poklesem ostatních skupin uchazečů o zaměstnání, absolutně počet uchazečů v evidenci stále klesá.

Tabulka 4: Vývoj podílu absolventů na celkovém počtu uchazečů o zaměstnání v KHK

Rok	2013	2014	2015	2016	2017	2018
Absolventů	1 751	1 582	1 239	830	617	527
Procentní podíl	7,1	6,8	6,9	5,9	5,9	6,3

Zdroj: KOMPAS

S ohledem na vzdělání **mezi absolventy (UoZ) převažují osoby se vzděláním ukončeným maturitní zkouškou**, a to s obory vzdělání, které jsou na trhu práce žádány méně (ekonomické obory a obchod, které dohromady tvoří 12,5 % absolventů).

Tabulka 5: Nejčastější vzdělání dle KKOV (klasifikace kmenových oborů vzdělání) uchazečů o zaměstnání - absolventů v KHK k 30. 9. 2018

Obory vzdělání dle KKOV	Podíl	Nejčastější absolvované skupiny oborů	Podíl
Kuchař-číšník, práce ve společném stravování	4,3 %	Gastronomie, hotelnictví a turismus	12 %
Výpočetní technika	4,3 %	Strojírenství a strojírenská výroba	11 %
Ekonomika a podnikání	4,1 %	Ekonomie	5,8 %
Gymnázium	3,9 %	Zemědělství a lesnictví	5,4 %
Hotelnictví a turismus	3,6 %	Právo, právní a veřejnosprávní činnost	5 %
Kadeřník	3,2 %	Osobní a provozní služby	5 %
Automechanik, technické práce v autoservisu	2,6 %	Ekonomika a administrativa	4,9 %
Bezpečnostně právní činnost	2,2 %	Informatické obory	4,5 %
Ekonomika a management	1,9 %	Pedagogika, učitelství a sociální péče	4,3 %
Veřejnosprávní činnost	1,5 %	Elektrotechnika, telekomunikační a výpočetní technika	4,1 %

Zdroj: KOMPAS

2.6 Vyhodnocení dosaženého stavu a změn proti předchozímu dlouhodobému záměru

V oblasti **předškolního vzdělávání** v období 2016–2018 každoročně klesal počet dětí přijatých k předškolnímu vzdělávání do mateřských škol na území KHK, v průměru o 1,2 % ročně. Počet dětí mladších tří let přijímaných do mateřských škol kolísal, podíl žádostí o přijetí, jimž nebylo vyhověno, se v posledních letech pohyboval na úrovni 12,2 %. V letech 2017–2018 docházelo k meziročnímu navýšení kapacit mateřských škol cca o 0,5 %. V období 2016–2019 nedošlo ke vzniku žádné firemní mateřské školy a zahájily činnost dvě lesní mateřské školy. Vzhledem k průběžným změnám právních ustanovení upravujících zřizování přípravných tříd při základních školách byly tyto třídy na území KHK zřizovány pouze výjimečně.

V oblasti základního vzdělávání se v období 2016–2018 každoročně zvyšoval počet žáků základních škol na území KHK, v průměru o 1,9 % ročně. KÚ KHK se zaměřoval na metodickou pomoc obcím zřizujícím základní školy (dále také jen „ZŠ“) a podporu žádostí ve věci nárůstu nejvyššího povoleného počtu žáků v místech s nedostatečnou kapacitou základních škol - v letech 2016–2018 docházelo k meziročnímu navýšení kapacit základních škol v průměru o 0,5 %. V oblasti podpory integrace žáků se SVP do hlavního vzdělávacího proudu šlo zejména o administrativní zabezpečení zřizování pracovních pozic asistentů pedagoga jako podpůrných opatření personálního charakteru (včetně spolupráce s MŠMT při zajištění účelově vázaných finančních prostředků pro činnost asistentů pedagoga v průběhu přechodného období prostřednictvím rozvojových programů). KÚ KHK rovněž finančně podporoval školy poskytující bezplatnou jazykovou přípravu dětí cizinců ze zemí EU, ale i ze třetích zemí, přičemž bral ohled na ztíženou dopravní obslužnost v některých lokalitách.

V oblasti středního vzdělávání pokračoval ve sledovaném období optimalizační proces. KÚ KHK předložil Radě KHK návrhy na optimalizaci sítě středních škol, z nichž vzešly konkrétní optimalizační kroky. Optimalizační změny byly zaměřeny jak na snížení počtu právních subjektů – středních škol, tak na úpravu a zefektivnění oborové struktury. Optimalizace s účinností od 1. 7. 2018 se týkala 21 SŠ, v pěti případech došlo ke sloučení 2 původních SŠ, v jednom ke splynutí 3 SŠ a ve čtyřech ke splynutí 2 SŠ. Kritérii pro výběr SŠ určených k optimalizaci byly velikost školy (počet žáků), rozložení oborů vzdělávání na území KHK, úroveň vzdělávacího procesu, ekonomická situace školy a další.

Při přijímání žáků do jednotlivých oborů vzdělání byl v některých školách prioritou stále počet přijatých, nikoliv jejich studijní předpoklady a schopnosti daný obor zvládnout. Od roku 2017 se do oborů vzdělání zakončených maturitní zkouškou (s výjimkou uměleckých oborů a zkráceného studia) v 1. kole přijímacího řízení vždy konala jako povinná součást přijímacího řízení centrálně zadávaná jednotná zkouška z předmětů český jazyk a literatura a matematika a její aplikace. Hranice úspěšnosti však v řadě případů nebyla nastavena vůbec nebo byla nastavena velice nízkou, a tak toto opatření často ztrácelo na svém významu.

Znatelný je pokles počtu uchazečů o nastavbové studium. Jedním z důvodů tohoto poklesu je zřejmě poměrně výrazně medializovaná neúspěšnost žáků nastavbového studia ve společné části maturitní zkoušky a u maturitní zkoušky obecně. Dalším důvodem je fakt, že KHK v rámci optimalizace oborové nabídky škol dosáhl toho, že nejčastěji vyučovaný obor vzdělání 64-41-L/51 Podnikání byl zredukován natolik, že od letošního školního roku do tohoto oboru mohli být přijímáni uchazeči pouze na jedné střední škole zřizované KHK, od příštího školního roku a v následujících bude tento obor vzdělání nabízen pouze dvěma středními školami zřizovanými KHK.

Ve své činnosti pokračovala centra odborného vzdělávání (dále též jen „COV“) umožňující další vzdělávání jedinců. COV jsou v rámci finančních možností vybavována nejmodernější technikou a technologiemi potřebnými k výuce, pro jejichž financování byly využívány i finanční prostředky získané pomocí projektů z evropských sociálních fondů (dále také jen „ESF“). Ministerstvem zemědělství byla ve sledovaném období podpořena i centra odborné přípravy (dále též jen „COP“), a to formou dotace na nákup moderních učebních pomůcek.

Nadále je KHK vyplácena finanční podpora žákům vybraných oborů vzdělání poskytujících střední vzdělání s výučním listem. KHK začal vyplácet od 1. 9. 2008 finanční podporu žákům vybraných oborů vzdělání poskytujících střední vzdělání s výučním listem, jednalo se o obory strojírenské, elektrotechnické a stavební. Rada KHK schválila od 1. 9. 2018 nová „Pravidla pro poskytování stipendií žákům vzdělávajícím se ve vybraných oborech vzdělání poskytujících střední vzdělání s výučním listem, denní forma vzdělávání, ve středních školách zřizovaných Královéhradeckým krajem“. Žák může při splnění stanovených podmínek získat jeden nebo dva typy stipendia (motivační a prospěchové). Do tohoto systému bylo zařazeno celkem 24 oborů vzdělání, z toho 5 strojírenských, 3 elektrotechnické, 1 potravinářský, 1 textilní, 8 stavebních, 1 interdisciplinární, 4 zemědělské a 1 lesnický. Od roku 2008 narůstá celkový objem vyplacených finančních prostředků, který v roce 2018 činil 6 057 860 Kč.

V oblasti vyššího odborného vzdělávání počet studentů každoročně klesá, počet vyšších odborných škol zůstal zachován, což svědčí o jejich menší naplněnosti. Stále je patrný vysoký procentní podíl těch studentů, kteří předčasně opouštějí školu po absolvování 1. ročníku, většinou z důvodu zahájení studia na vysoké škole. Byla navázána či pokračovala efektivní spolupráce některých vyšších odborných škol s vysokými školami.

V oblasti **vzdělávání žáků se speciálními vzdělávacími potřebami** byly realizovány změny, které vyplývaly z novely § 16 školského zákona a vyhlášky č. 27/2016 Sb., o vzdělávání žáků se speciálními vzdělávacími potřebami a žáků nadaných, ve znění pozdějších předpisů.

Zařazování dětí a žáků do tříd zřízených pro děti a žáky se zdravotním postižením uvedeným v § 16 odst. 9 školského zákona je v současné době podmíněno písemnou žádostí zletilého žáka nebo zákonného zástupce dítěte nebo žáka a doporučením školského poradenského zařízení. Hlavním kritériem má být však zájem dítěte. I přes určitý pokles počtu žáků „speciálních škol“ si tyto školy udržely významné místo ve vzdělávacím systému KHK. Největší absolutní úbytek ve „speciálních školách“ byl vykázan u žáků s lehkým mentálním postižením a se závažnými vývojovými poruchami učení. Naopak počet žáků s těžkým mentálním postižením a s autismem se zvýšil. Stoupá také počet žáků s kombinací více vad, a tak musely školy uzpůsobit i materiální zázemí, které by lépe odpovídalo potřebám těchto žáků. Zároveň vzdělávání pedagogických pracovníků bylo zaměřeno na nové trendy ve vzdělávání těchto žáků. Významně vzrostl počet asistentů pedagoga, kteří jsou nezbytnou součástí vzdělávání žáků se závažným postižením.

Vzdělávání žáků se speciálními vzdělávacími potřebami (dále také jen „SVP“) v rámci „speciálních středních škol“ prošel určitou změnou spočívající ve zvýšení kapacit v praktických školách jednoletých a dvouletých. Tyto školy v současné době vzdělávají především žáky s kombinací více vad nebo těžším mentálním postižením. Ostatní žáci se SVP se vzdělávají v režimu „speciálních tříd“ oboru vzdělání kategorie E nebo jsou integrováni do běžných tříd. Žáci se sluchovým postižením měli možnost navštěvovat střední školu, která je určena výhradně pro tyto žáky.

V souvislosti se změnami v oblasti vzdělávání žáků se SVP bylo nutné posílit i síť školských poradenských zařízení včetně navýšení kapacit jednotlivých zařízení. K navýšení těchto kapacit a vybavení novými diagnostickými nástroji byly využity Rozvojové programy MŠMT.

Nabídka kurzů **dalšího vzdělávání pedagogických pracovníků** (dále také jen „DVPP“) v KHK je poměrně široká, jsou nabízeny vzdělávací programy různého zaměření, rozsahu i kvality.

Významným poskytovatelem tohoto vzdělávání je příspěvková organizace kraje Školské zařízení pro další vzdělávání pedagogických pracovníků KHK (dále též jen „ŠZ DVPP KHK“).

Významné místo v oblasti realizace DVPP zauímají kromě výše zmíněné příspěvkové organizace kraje Národní institut pro další vzdělávání (od 1. 1. 2020 Národní pedagogický institut ČR (dále také jen „NPI ČR“)) a KHK prostřednictvím projektu Krajský akční plán rozvoje vzdělávání v Královéhradeckém kraji a jeho implementace, místní akční skupiny v rámci místních akčních plánů a školy.

Do oblasti DVPP však zasahuje i celá řada subjektů, ať už veřejnoprávních, neziskových nebo komerčních. Řada kurzů je financována z veřejných prostředků a je pro účastníky zdarma. Tím je ovlivněna naplněnost kurzů, které jsou zpoplatněné.

Další vzdělávání v rámci **celoživotního učení** bylo realizováno prostřednictvím rekvalifikačních kurzů v souladu s národní soustavou kvalifikací, profesního vzdělávání, kurzů zájmového a občanského vzdělávání, které byly poskytovány školami a dalšími vzdělávacími institucemi.

V oblasti základního uměleckého vzdělávání od roku 2016 došlo k navýšení kapacit základních uměleckých škol (dále také jen „ZUŠ“) o 486 žáků, z toho o 250 ve stávajících ZUŠ a o 236 v ZUŠ církevní, nově zapsané do školského rejstříku. Reciproční výměna mezi dvěma ZUŠ zřizovanými obcemi se týkala 25 žáků, nově byl zapsán literárně-dramatický obor v jedné ZUŠ, jejímž zřizovatelem je obec.

Jazykové vzdělávání vychází ze Společného evropského referenčního rámce a je v souladu s evropskými trendy. Na základních školách se projevila povinná výuka cizího jazyka od 3. ročníku a výuka dalšího cizího jazyka povinně zařazovaná nejpozději od 8. ročníku. Nejčastěji vyučovaným jazykem v základních, středních a vyšších odborných školách byl anglický jazyk.

Na území KHK působily dvě jazykové školy s právem státní jazykové zkoušky (jedna zřizovaná KHK), které nabízely nejčastěji základní a střední kurzy jazykového vzdělávání, přípravné kurzy ke státním jazykovým zkouškám a jednoleté pomaturitní jazykové kurzy.

V oblasti volnočasových aktivit byly podporovány projekty a aktivity středisek volného času, škol a školských zařízení a i nestátních neziskových organizací (dále též jen „NNO“), které vytvářejí příležitosti pro aktivní využívání volného času zejména dětí a mládeže. Prostřednictvím každoročně vyhlašovaných dotačních programů bylo podporováno široké spektrum aktivit volnočasových subjektů. Tyto aktivity NNO doplnila organizace soutěží a přehlídek pro děti a mládež vyhlašovaných MŠMT a dále regionálních akcí, na kterých se KHK významně podílí. V uplynulém období rovněž pokračovalo oceňování nejlepších účastníků soutěží vyhlašovaných MŠMT a organizátorů těchto soutěží. Od roku 2014 probíhá oceňování dobrovolníků pracujících s dětmi a mládeží s názvem „Zlatá koruna Královéhradeckého kraje“.

V oblasti tělovýchovy a sportu byla finanční podpora stěžejních sportovních aktivit realizována prostřednictvím krajských dotačních programů a individuálních dotací. Obdobně jako v předchozích letech byla zajištěna účast výpravy KHK na letních a zimních ročnících Olympiády dětí a mládeže ČR (dále také jen „ODM ČR“). Bylo zorganizováno několik slavnostních setkání, na kterých byly oceněny

významné úspěchy účastníků ODM ČR i práce pedagogů a organizátorů těchto aktivit. Významnou akcí byla realizace 2. konference Tělovýchova a sport v KHK. Na každoročním oceňování nejúspěšnějších sportovců kraje se významně podílel i KHK. Částkou 1 550 000 Kč byly podpořeny sportovní akce s tzv. trvalou záštitou. V závěru roku 2018 byla připravena dvojjazyčná propagační brožura zmíněných akcí.

V oblasti stravování dětí, žáků a studentů pokračoval záměr zvyšovat kvalitu a vyváženost stravy ve školních jídelnách, přispívat k prevenci rozvoje civilizačních chorob a tím i zvyšovat zájem o školní stravování. Stále více se také dařilo ve spolupráci s rodiči zajistit dětem v některých mateřských školách a žákům v základních a středních školách stravu odpovídající jejich zdravotnímu stavu, a to především celiakům a diabetikům. Těchto záměrů je dosahováno zejména metodickou pomocí školním jídelnám ze strany OŠ KÚ KHK, Krajské hygienické stanice KHK, pravidelnými výměnami zkušeností a sdílením dobré praxe na poradách s vedoucími školních jídelen a pořádáním školních akcí. Jedním z trendů v oblasti školního stravování bylo zařazování jídel zahraničních kuchyní do jídelníčků školních jídelen.

Královéhradecký kraj je již třetím školním rokem zapojen do projektu „Obědy do škol“ v rámci Operačního programu Potravinová a materiální pomoc. Cílem projektu je zajistit dětem od 3 do 15 let ze sociálně slabých rodin pravidelnou kvalitní stravu ve školních jídelnách a zlepšit tím šance těchto dětí na integraci do společnosti.

Školy jsou o možnosti zapojit se do projektu a využít získané finanční prostředky pro co nejvyšší počet dětí a žáků ze sociálně slabých rodin informovány prostřednictvím webových stránek KHK, na poradách ředitelů škol a školských zařízení, na poradách vedoucích školních jídelen a na Školském informačním portálu.

Finanční prostředky jsou směřovány přímo do stravovacích zařízení a využívají se na úhradu celodenního stravování dětí v mateřských školách a obědů pro žáky základních škol. Celkem je v letošním školním roce zapojeno 89 škol a školských zařízení. Zahrnutím těchto dětí do projektu se zvyšuje zájem o školní stravování, zlepšuje se docházka do školy a pozitivně jsou hodnoceny i jejich výsledky ve škole. Problémem je nezájem některých zákonných zástupců dětí a žáků o zapojení do projektu nebo nesplnění podmínky čerpání dávek hmotné nouze, které některé rodiny nevyužívají, a proto děti nemohou být do projektu zařazeny.

V oblasti prevence rizikového chování byla metodická pomoc poskytována průběžně v jednotlivých okresech především metodiky prevence při pedagogicko-psychologických poradách (dále také jen „PPP“), kteří v této pozici pracují na plný úvazek. Vzdělávání, organizování seminářů a konferencí v této oblasti zajišťoval KHK především prostřednictvím organizace k tomuto účelu zřízené – ŠZ DVPP KHK, které zajišťuje i specializační studium pro školní metodiky prevence. KHK podpořil oblast primární prevence také dotačními programy a mimořádnými účelovými příspěvky (dále také jen „MUP“). KHK se zapojil do projektu Kraje pro bezpečný internet, který je podporován Asociací krajů ČR. Celkem 109 škol se zapojilo do on-line Systému evidence preventivních aktivit, který má za cíl sjednotit a zjednodušit podobu plánování preventivních aktivit na školách a jejich hodnocení na konci roku.

V oblasti grantové politiky byla školám poskytována metodická a praktická podpora jak ze strany KHK, tak ze strany Centra investic, rozvoje a inovací (dále také jen „CIRI“). Vznikla další dvě centra odborného vzdělávání při středních školách, jejich celkový počet se tak zvýšil na šest. Pokračovalo zateplování vybraných školních budov, v rámci jednotlivých výzev byly předloženy nové projekty zaměřené na zateplování objektů, výměnu oken a na spolupráci škol s podnikatelskou sférou. V rámci 19., 39. a 70. výzev Operačního programu životního prostředí bylo podpořeno 11 projektů s celkovými náklady

ve výši téměř 200 mil. Kč. Dále bylo předloženo 7 žádostí o dotaci do výzvy č. 100 s celkovým nákladem okolo 110 mil. Kč. Realizace těchto akcí bude zahájena v roce 2020.

V ekonomické oblasti byly využity disponibilní finanční prostředky především na pokrytí základních provozních výdajů příspěvkových organizací v oblasti školství, u prostředků z Fondu rozvoje a reprodukce (dále také jen „FRR“) KHK na financování nejnaléhavějších stavebních akcí řešících nevyhovující technický stav objektů ve vlastnictví KHK. Z prostředků kraje byly nově financovány aktivity vedoucí ke zlepšení vybavení škol a kvality vzdělávání (podpora polytechnického a digitálního vzdělávání, obnova výpočetní techniky pro výuku) a ke stabilizaci odborných učitelů vybraných skupin oborů (navýšení jim vyplácených mezd z rozpočtu kraje).

Došlo k výraznému zvýšení objemu disponibilních prostředků na běžnou péči o nemovitý majetek kraje ve školství. S využitím zdrojů z ESF byla realizována celá řada aktivit, které vedly k modernizaci objektů škol a jejich vybavení a ke snížení energetické náročnosti.

3 Strategické směry rozvoje vzdělávání a vzdělávací soustavy a způsob jejich realizace a podpory v jednotlivých oblastech

Mise Královéhradeckého kraje v oblasti vzdělávání

Královéhradecký kraj usiluje o hlubší zaměření vzdělávání na maximální rozvoj potenciálu každého žáka a studenta s cílem získávání kompetencí potřebných pro kvalitní občanský, profesní a osobní život. Vytváří podmínky pro celoživotní profesní rozvoj pedagogů, pozitivní klima ve vzdělávání, podporuje inovace, kreativitu a rozvoj všestranné důvěry v oblasti vzdělávání.

Vize Královéhradeckého kraje v oblasti vzdělávání

- Vzdělávací obsah se dynamicky vyvíjí v souladu s potřebami společnosti. Didaktické metody a způsoby hodnocení podporují vnitřní motivaci žáků.
- Podmínky pro vzdělávání se neustále zlepšují, ředitelům škol a učitelům je poskytována maximální podpora pro zlepšování jejich pedagogické práce.
- Školy poskytují každému ze svých žáků a studentů příležitost získání všech kompetencí, které jim umožní vést aktivní a kvalitní život, a kvalitní služby kariérního poradenství. Každý má možnost rozvíjet svůj potenciál na maximum.
- Základním znakem škol je pozitivní a bezpečné klima podporující vzájemnou spolupráci, důvěru, kreativitu a touhu po vzdělání.
- Struktura nabídky sekundárního vzdělávání i vzdělávání v rámci celoživotního učení dokáže pružně reagovat na společenský vývoj a potřeby regionu.
- Vzdělávací instituce získávají zvyšující se prestiž a respekt. Mají důvěru žáků, studentů a veřejnosti.
- Školy všech stupňů spolu vzájemně spolupracují a propojují své vzdělávací cíle.

Strategické cíle rozvoje regionálního školství v Královéhradeckém kraji

- Celkové zkvalitnění vzdělávacího procesu
Ke zkvalitnění vzdělávacího procesu budou využívány všechny dostupné inovativní metody a školy budou podporovány v efektivním využívání digitálních technologií ve výuce.
- Zkvalitnění profesního rozvoje pedagogů a managementu škol a školských zařízení
Budou vytvářeny podmínky pro rozvoj potenciálu všech pedagogů včetně podpory začínajících učitelů a pro zvyšování kompetencí vedoucích pracovníků.
- Rovné příležitosti ve vzdělávání
Budou realizována opatření na podporu maximálního rozvoje potenciálu všech dětí, žáků a studentů včetně nadaných v průběhu celého vzdělávacího procesu.
- Aktivní komunikace a spolupráce všech účastníků ve vzdělávání
Budou vytvářeny podmínky pro aktivní spolupráci a sdílení zkušeností i materiálního zázemí mezi všemi aktéry vzdělávacího procesu.

3.1 Stav, analýza a cíle počátečního vzdělávání, opatření k jejich dosažení

3.1.1 Předškolní vzdělávání

Současný stav a jeho analýza

Předškolní vzdělávání podporuje rozvoj osobnosti dítěte předškolního věku, vytváří základní předpoklady pro pokračování ve vzdělávání a napomáhá vyrovnávat nerovnosti vývoje dětí před vstupem do základního vzdělávání.

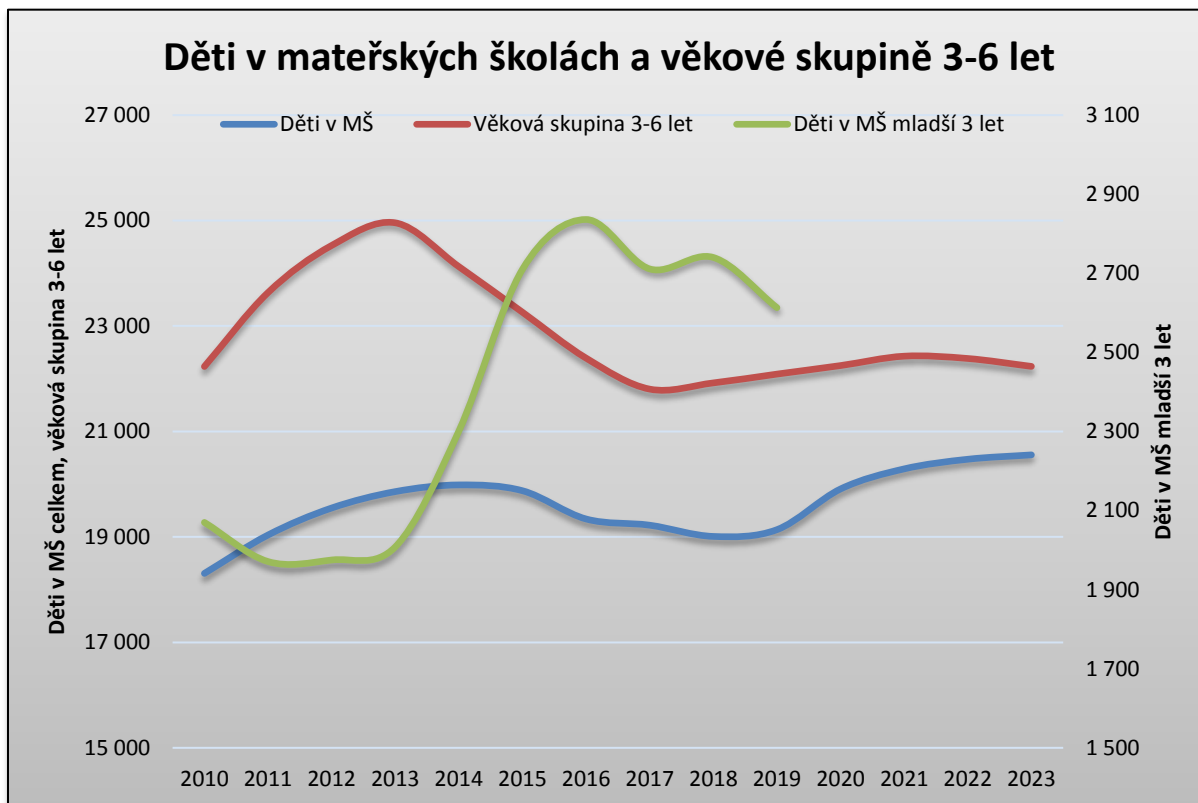
Předškolní vzdělávání za poslední čtyři roky významně ovlivnily legislativní změny. Zejména zavedení povinné předškolní docházky pro pětileté děti, stanovení pevné hranice pro přijímání dětí již od dvou let, změna pravidel pro zařazování dětí do přípravných tříd, vytvoření spádových obvodů mateřských škol, které přednostně přijímají děti starší tří let s trvalým pobytem či místem pobytu (v případě cizinců) v daném obvodu. Změna financování regionálního školství umožní postupné snižování počtu dětí ve třídě, které povede ke zkvalitnění předškolního vzdělávání, k individualizovanému vzdělávacímu přístupu a tím i ke snížení počtu odkladů povinné školní docházky. Zmíněné skutečnosti definují regionální strategické cíle pro předškolní vzdělávání v KHK.

Tabulka 6: Přehled počtu mateřských škol v KHK k 1. 9. 2019

Zřizuje	Okres	Počet škol
Obec	HK	67
	JC	51
	NA	62
	RK	55
	TU	54
	Celkem	289
Církev		2
Kraj		10
Jiná právnická/fyzická osoba		17
Celkem		318

Zdroj: MŠMT

Graf 5: Vývoj počtu dětí v mateřských školách KHK v letech 2010–2019 a předpokládaný vývoj do roku 2023



Zdroj: MŠMT, ČSÚ, OŠ KÚ KHK

V roce 2013 vrcholil počet dětí 3–6letých v populaci KHK. Počet dětí mladších 3 let dosáhl vrcholu v roce 2016 a poté začal opět klesat. V roce 2019 poprvé od roku 2014 vzrostl počet dětí v mateřských školách (dále také jen „MŠ“).

Cíl	Opatření	Termín	Dotčené subjekty
Zkvalitnění předškolního vzdělávání a modernizace přístupu k předškolnímu vzdělávání	analyzovat demografický vývoj ve spolupráci se zřizovateli MŠ, podpořit snižování kapacit tříd MŠ, v případě nedostatečných kapacit MŠ podpořit zřizování přípravných tříd ZŠ (zaměřit se na metodickou podporu zřizovatelům ve všech oblastech řízení MŠ)	průběžně	KÚ KHK, zřizovatelé MŠ a ZŠ, MŠ a ZŠ
	DVPP zaměřit na problematiku polytechnické výchovy a zvyšování digitálních kompetencí dětí, logopedické prevence, osobnostního rozvoje dětí, podporu nových metod ve výuce a začleňování dětí od dvou do tří let věku do vzdělávacího procesu	průběžně	KÚ KHK, MŠ, zřizovatelé MŠ, KAP, I-KAP, MAP, NPI ČR, ŠZ DVPP KHK a další vzdělávací instituce
	podpořit využívání digitálních technologií, prohlubování znalostí z oblasti kybernetické bezpečnosti	průběžně	
Maximální rozvoj potenciálu všech dětí, jejich tvořivosti a nadání	vytvářet podmínky pro rozvoj potenciálu dětí, podpořit rozvoj manuální a technické zručnosti dětí, etickou, environmentální, jazykovou a pohybovou výchovu	průběžně	KÚ KHK, MŠ, zřizovatelé MŠ, KAP, I-KAP, MAP
	zvýšit účast dětí ze sociálně znevýhodněného prostředí na předškolním vzdělávání jako prevenci možného školního neúspěchu prostřednictvím zvyšování kompetencí pedagogů MŠ ke vzdělávání dětí ze sociálně znevýhodněného a kulturně odlišného prostředí	průběžně	KÚ KHK, MŠ, zřizovatelé MŠ, OSPOD, KAP, I-KAP, MAP, NPI ČR, ŠZ DVPP KHK a další vzdělávací instituce

3.1.1 Základní vzdělávání

Současný stav a jeho analýza

Základní vzdělávání utváří a postupně rozvíjí klíčové kompetence žáků. Cílem je vést žáky k osvojení potřebné strategie učení a motivovat je k celoživotnímu učení.

Prioritní cíle KHK se zaměřují zejména na pozitivní ovlivňování potenciálu každého žáka s důrazem na oblast jazykového vzdělávání, polytechnického vzdělávání, posilování klíčových gramotností (čtenářské, matematické), digitální gramotnosti spolu s kybernetickou bezpečností, a to i vzhledem k připravované revizi RVP navazující na výstupy pokusných ověřování realizovaných v oblastech infromatického vzdělávání a rozvoje digitální gramotnosti. Rozvoj potenciálu každého žáka bezesporu úzce souvisí s využíváním nových forem a metod výuky. K implementaci atraktivního stylu vyučování přispěje nejen DVPP, ale též vzájemná spolupráce mateřských, základních a středních škol, zapojení rodičů, zřizovatelů, sociálních partnerů, ale např. i zaměstnavatelů. KHK se dále zaměří na oblast vzdělávání žáků – cizinců, které z pozice regionální vzdělávací politiky představují zejména průmyslové

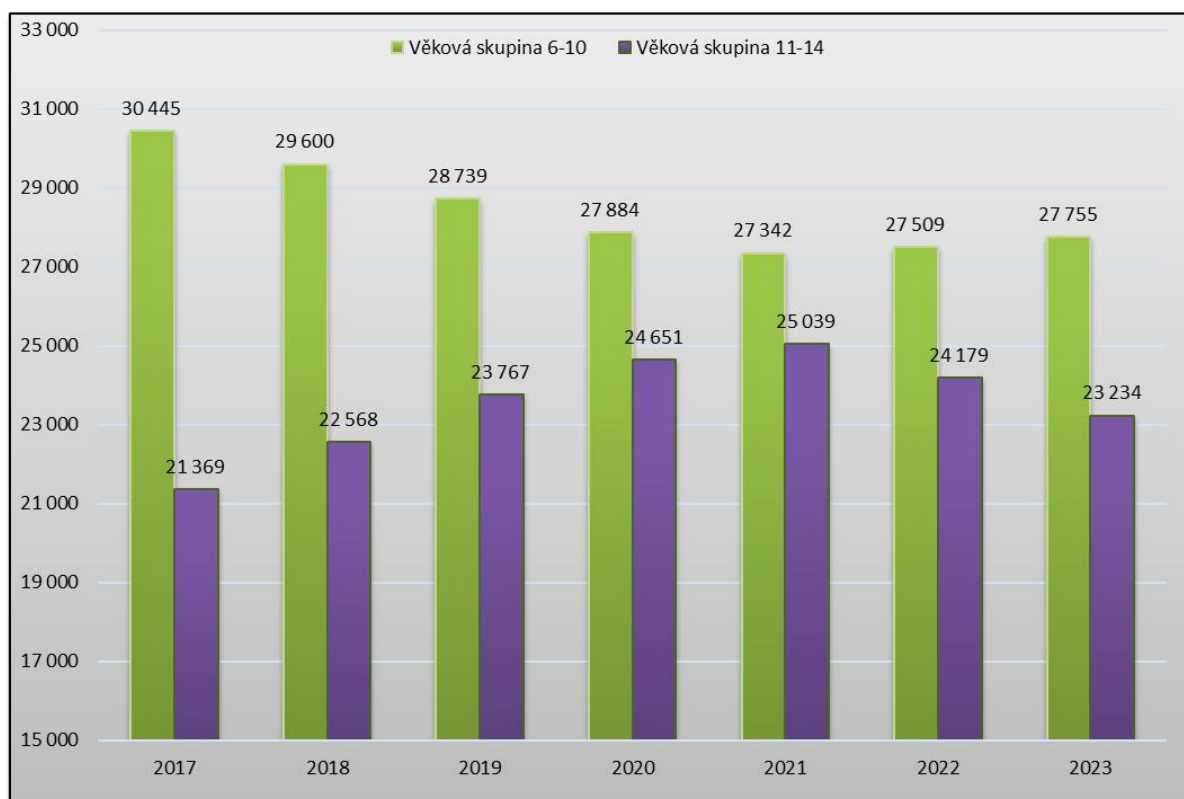
zóny Kvasiny a Vrchlabí. Pozornost bude věnována realizaci společného vzdělávání v souladu s aktuálními legislativními změnami.

Tabulka 7: Počty základních škol všech zřizovatelů k 1. 9. 2019

Zřizuje	Okres	Počet škol	Z toho pouze 1. st.
Obec	HK	48	18
	JC	36	15
	NA	51	28
	RK	45	24
	TU	50	19
	Celkem		230
Církev		4	1
Kraj		20	1
Privátní sektor		16	7
Celkem		270	113

Zdroj: MŠMT

Graf 6: Demografická predikce vývoje počtu žáků ve věku 6–14 let v KHK (2017–2023)



Zdroj: ČSÚ

Kapacity základních škol v KHK v posledních letech rostly meziročně o průměrně 0,5 % a v září 2019 dosáhly 70 302 žáků. Z demografické predikce vývoje počtu žáků ve věku 6-14 let vyplývá, že celková kapacita je dostačující, nicméně vzhledem k místním odlišnostem může docházet k překračování kapacity některých škol, zatímco v jiných oblastech nelze vyloučit ani rušení škol či jejich slučování. Vzhledem k tomu, že změny v počtech právních subjektů mohou být realizovány pouze na základě

rozhodnutí jejich zřizovatelů, spočívá úloha KÚ KHK především v metodické pomoci zřizovatelům těchto škol.

Cíl	Opatření	Termín	Dotčené subjekty
Zkvalitnění základního vzdělávání s důrazem na získávání klíčových kompetencí a gramotností žáků	podporovat zavádění inovativních metod výuky	průběžně	KÚ KHK, MŠMT, NPI ČR, zřizovatelé ZŠ, ZŠ, ŠZ DVPP KHK
	dbát o všestranný profesní rozvoj pedagogů zaměřený na podporu získávání klíčových kompetencí a gramotností žáků s akcentem na rozvoj technického myšlení, tvořivosti žáků a využívání digitálních technologií ve vzdělávání	průběžně	KÚ KHK, ZŠ, zřizovatelé ZŠ, KAP, I-KAP, MAP, NPI ČR, ŠZ DVPP KHK a další vzdělávací instituce
	vytvářet podmínky pro systémovou spolupráci a intenzivní komunikaci mezi jednotlivými aktéry různých stupňů vzdělání (výměna zkušeností, společné konference, semináře, workshopy, příklady dobré praxe, vzájemné hospitace, sdílený webový prostor apod.)	průběžně	KÚ KHK, ZŠ, zřizovatelé ZŠ, KAP, I-KAP, MAP, NPI ČR, ŠZ DVPP KHK a další vzdělávací instituce, KPMKK
	poskytovat metodickou pomoc zřizovatelům a ředitelům zaměřenou na kompetence zřizovatele vůči škole a na zajištění efektivního, systémového využívání kapacit škol, především prostřednictvím ŠIP KHK	průběžně	KÚ KHK, MŠMT, NPI ČR, zřizovatelé ZŠ, ZŠ
Odstraňování nerovnosti v přístupu ke kvalitnímu vzdělávání a umožnění maximálního rozvoje potenciálu všech žáků	podporovat integraci žáků s nedostatečnou znalostí vyučovacího jazyka s cílem snížit jejich školní neúspěšnost, rozšířit nabídku DVPP o vzdělávání v oblasti vzdělávání cizinců	průběžně	KÚ KHK, MŠMT, ZŠ, zřizovatelé ZŠ, KAP, I-KAP, MAP, NPI ČR, ŠZ DVPP KHK a další vzdělávací instituce, NNO
	podporovat rozvoj kompetencí pedagogů v oblasti vzdělávání heterogenních kolektivů žáků a schopností rozvíjet potenciál žáků se sociálním a jiným znevýhodněním	průběžně	
	podporovat aktivity vedoucí k odstraňování disparit v základním vzdělávání zejména v oblasti sociálně znevýhodněných žáků a žáků z odlišného kulturního prostředí, rozvíjet spolupráci všech aktérů v této oblasti	průběžně	

3.1.2 Střední vzdělávání

Současný stav a jeho analýza

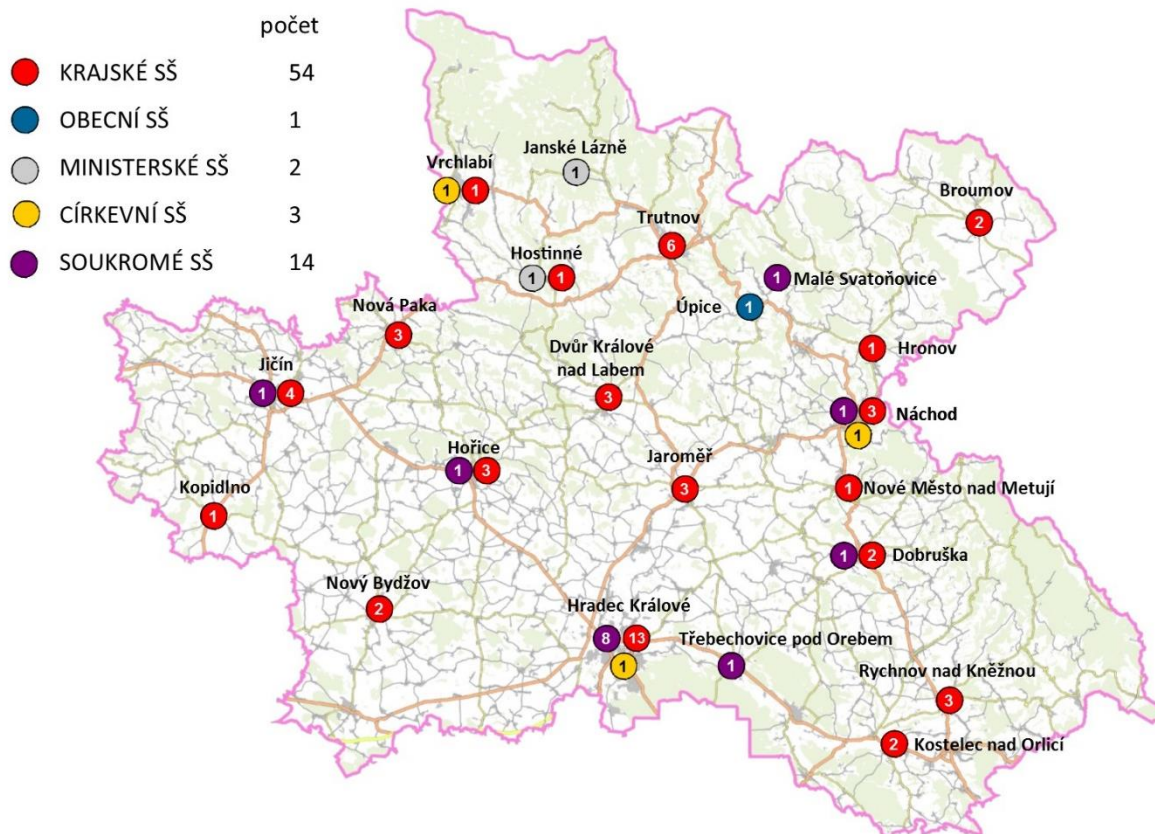
V Královéhradeckém kraji působí k 1. 9. 2019 celkem 74 škol poskytujících střední vzdělání. Z tohoto počtu je 54 středních škol zřizováno KHK, zbývající jsou zřizovány jinými zřizovateli (jiná fyzická nebo právnická osoba, obec, církev, MŠMT). V oblasti středních škol celkem 9 organizací vykonává činnost střední školy určené výhradně pro žáky se SVP (praktické školy a škola pro žáky se sluchovým postižením) a další 4 školy mají vedle běžných tříd zřízeny i „speciální třídy“, kde se vzdělávají žáci se SVP většinou v oborech vzdělání kategorie E.

Tabulka 8: Počty středních škol v KHK (k 1. 9. 2019)

Zřizovatel	Kraj	Církev	Privátní sektor	Obec	MŠMT	Celkem
Počet škol	54	3	14	1	2	74
Procentní zastoupení	73,0 %	4,0 %	18,9 %	1,4 %	2,7 %	100 %

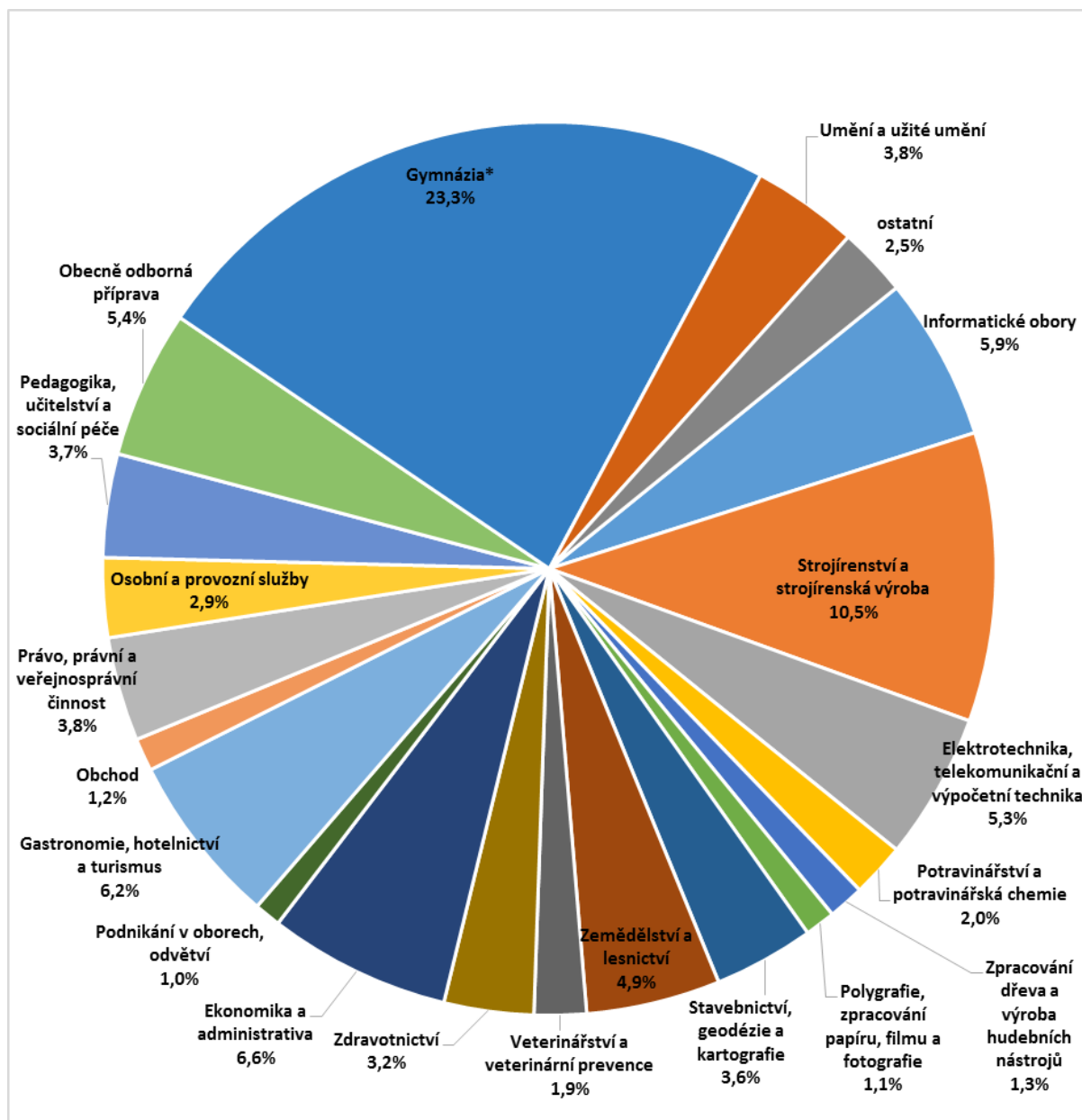
Zdroj: RŠŠZ

Obrázek 2: Mapa středních škol v KHK dle sídla k 1. 9. 2019



Zdroj: RŠŠZ

Graf 7: Oborová struktura všech žáků středních škol v KHK (bez žáků nižších stupňů víceletých gymnázií) – denní forma vzdělávání



Zdroj: MŠMT

Poznámka 1: Údaje podle stavu k 30. 9. 2018

Poznámka 2: Do oborů vzdělání Gymnázia jsou zahrnuti žáci čtyřletých gymnázií a odpovídajících ročníků víceletých gymnázií.

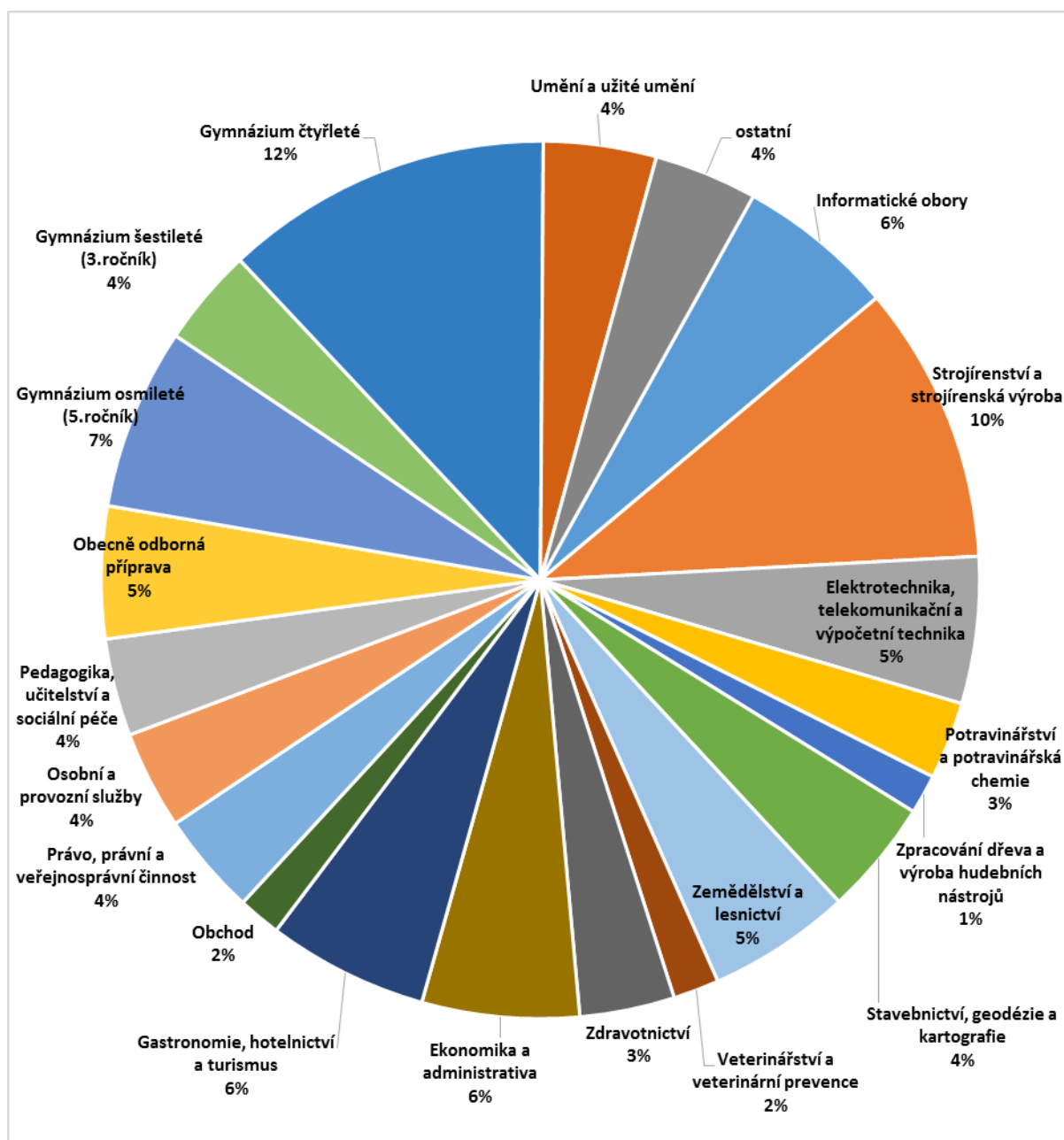
Poznámka 3: Skupiny oborů vzdělání, které se podílejí na oborové struktuře žáků středních škol méně než 1 %, nemají tento údaj zaznamenaný v popiskách grafu a jsou sloučeny v části ostatní. Jedná se o stejné skupiny oborů jako ve školním roce 2014/2015, tj. Speciální a interdisciplinární obory; Ekologie a ochrana životního prostředí; Doprava a spoje; Technická chemie a chemie silikátů; Publicistika, knihovnictví a informatika; Textilní výroba a oděvnictví; Hornictví a hornická geologie, hutnictví a slévárnictví; Kožedělná a obuvnická výroba a zpracování plastů.

Největší úbytek procentního podílu od školního roku 2014/2015 nastal ve skupinách Gastronomie, hotelnictví a turismus (-2,3 %), Stavebnictví, geodézie a kartografie (-0,9 %) a „ostatních“ skupinách celkem (-0,7 %). Největší nárůst procentního zastoupení zaznamenaly obory Gymnázium (1,8 %), skupiny oborů Právo, právní a veřejnosprávní činnost (1,2 %) a Strojírenství a strojírenská výroba (1,1 %).

Celkový počet žáků středních škol v denní formě vzdělávání, bez žáků nižších ročníků víceletých gymnázií, se mezi školními roky 2014/2015 a 2018/2019 snížil o 1,5 %.

Střední školství v KHK bylo až do školního roku 2018/2019 negativně ovlivňováno demografickým vývojem. Počet žáků vstupujících do středních škol po mnohaletém poklesu od školního roku 2011/2012 v podstatě stagnoval na historickém minimu. Od školního roku 2018/2019 došlo k mírnému nárůstu počtu žáků, kteří ukončili základní vzdělání. Tento nárůst bude pokračovat i v letech následujících, nedosáhne však již nikdy původního maxima. Počet míst v 1. ročnících středních škol je stále vysoký i v porovnání se zvýšenými počty žáků přicházejících ze základních škol.

Graf 8: Rozdělení nově přijatých žáků do 1. ročníku středních škol v KHK podle oborů a skupin oborů vzdělání – denní forma vzdělávání



Zdroj: MŠMT

Poznámka 1: V grafu jsou zahrnuti nově přijatí žáci do 1. ročníku v denní formě vzdělávání včetně žáků odpovídajících ročníků víceletých gymnázií

Poznámka 2: V grafu nejsou zahrnuti žáci nástavbového studia ani zkráceného studia k získání maturitní zkoušky nebo výučního listu.

Poznámka 3: Skupiny oborů vzdělání, které se podílejí na oborové struktuře nově přijatých žáků středních škol méně než 1 %, nemají tento údaj zaznamenaný v popiskách grafu a jsou sloučeny v části ostatní. Jedná se o stejné skupiny oborů jako ve školním roce 2014/2015, tj. Doprava a spoje, Polygrafie, zpracování papíru, filmu a fotografie, Ekologie a ochrana životního prostředí, Speciální a interdisciplinární obory, Publicistika, knihovnictví a informatika, Textilní výroba a oděvnictví, Technická chemie a chemie silikátů, Hornictví a hornická geologie, hutnictví a slévárnictví, Kožedělná a obuvnická výroba a zpracování plastů.

Pro možnost srovnání podílů žáků procházejících středním vzděláváním nejsou započítáváni ti, kteří byli právě přijati do 1. ročníků víceletých gymnázií, ale údaje o žácích víceletých gymnázií jsou vztaženy na věkovou hladinu odpovídající 1. ročníkům čtyřletého vzdělávání (3. ročník šestiletého a 5. ročník osmiletého studia). V grafu 8 nejsou zahrnuti žáci nástavbového a zkráceného studia.

Největší úbytek procentního podílu nově přijatých žáků SŠ od školního roku 2014/2015 nastal ve skupinách Gastronomie, hotelnictví a turismus (-3,3 %) a Strojírenství a strojírenská výroba (-0,8 %). Největší nárůst procentního zastoupení ve sledovaném období zaznamenaly obory gymnázií (tj. čtyřleté, šestileté a osmileté), v nichž došlo k navýšení procentního podílu o 1,2 %.

Tabulka 9: Počet žáků SŠ v KHK podle kategorie dosaženého vzdělání v období 2012–2019 (všechny formy vzdělávání)

Kategorie dosaženého vzdělání		2012/ 2013	2013/ 2014	2014/ 2015	2015/ 2016	2016/ 2017	2017/ 2018	2018/ 2019
D	Nižší střední vzdělání	0	0	0	0	0	0	0
C	Praktická škola	106	121	122	127	139	148	154
E	Dvouleté a tříleté obory vzdělání poskytující střední vzdělání s výučním listem	869	861	856	791	764	730	710
H	Obory vzdělání poskytující střední vzdělání s výučním listem	5062	4755	4660	4464	4268	4190	3942
K	Obory vzdělání poskytující střední vzdělání s maturitní zkouškou (gymnázia)	6847	6689	6647	6604	6695	6683	6646
L	Obory vzdělání poskytující střední vzdělání s maturitní zkouškou	2703	2408	2219	2043	1991	1832	1676
M	Obory vzdělání poskytující střední vzdělání s maturitní zkouškou (SPŠ a SOŠ)	10666	10094	10009	9748	9694	9499	9297
Celkem		26253	24928	24513	23777	23551	23082	22425

Zdroj: MŠMT

Poznámka: Do kategorie dosaženého vzdělání K - obory vzdělání poskytující střední vzdělání s maturitní zkouškou (gymnázia) jsou zahrnuti i žáci nižšího stupně víceletých gymnázií (tj. tříd odpovídajících ročníkům základní školy).

Z uvedené tabulky vyplývá, že mezi školními roky 2012/2013 a 2018/2019 klesl celkový počet žáků ve středních školách cca o 15 %. Nejvyšší pokles je patrný u skupiny oborů L (poskytujících střední vzdělání s maturitní zkouškou), kam patří i obory nástavbového studia. Zájem o nástavbové studium meziročně klesá, pravděpodobným důvodem je vysoká míra neúspěšnosti u maturitní zkoušky, zvláště její společné části v tomto typu studia, ale i omezení nabídky oboru vzdělání 64-41-L/51 Podnikání.

Úroveň vzdělávání i jeho efektivita zejména v oborech středního vzdělání s maturitní zkouškou jsou negativně ovlivňovány skutečností, že do většiny těchto oborů vzdělání (s výjimkou některých gymnázií a několika málo jiných oborů) jsou sice žáci přijímáni na základě přijímací zkoušky, avšak v kritériích přijímacího řízení stanovených ředitelem školy často není stanovena minimální bodová hranice nutná pro přijetí (tzv. cut-off score) nebo je stanovena příliš nízká. Přijati jsou tak všichni (nebo téměř všichni) uchazeči do předem stanoveného počtu přijímaných. Někteří žáci tak nemají adekvátní studijní

předpoklady odpovídající obtížnosti daného oboru vzdělání, pedagogové jim často musí přizpůsobovat rozsah učiva či rychlost výuky, a tím je negativně ovlivňováno vzdělávání zbývajících žáků ve třídě. Centrálně zadávaná jednotná přijímací zkouška jako součást 1. kola přijímacího řízení do oborů vzdělání zakončených maturitní zkouškou (s výjimkou oborů s talentovou zkouškou a zkráceného studia) je povinně konána na všech školách bez ohledu na zřizovatele již od roku 2017. Do ostatních oborů vzdělání (obory vzdělání s výučním listem) se přijímají uchazeči zpravidla na základě výsledků předchozího vzdělávání (vysvědčení ze základní školy), v některých případech na základě přijímací zkoušky stanovené ředitelem školy.

V rámci kurikulární reformy a v souladu s nařízením vlády č. 211/2010 Sb., o soustavě oborů vzdělání v základním, středním a vyšším odborném vzdělávání, ve znění pozdějších předpisů realizují střední školy vzdělávání ve všech oborech vzdělání dle rámcových vzdělávacích programů (dále RVP), na jejichž základě byly školami zpracovány školní vzdělávací programy. Jeden RVP pak má často ve školách nebo jedné škole několik zaměření v různě modifikovaných školních vzdělávacích programech.

V celé řadě škol probíhá další vzdělávání (nejrůznější kurzy pro veřejnost, školení apod.). Při poklesu celkového počtu žáků středních škol v důsledku vývoje demografické křivky tak lze efektivněji využívat prostorové kapacity i lidský potenciál škol.

Velmi rozdílná je míra zapojování středních škol do různých grantů a projektů. Obecně však platí, že tyto aktivity škol jsou dalším zdrojem finančních prostředků využívaným pro zvyšování kvality vzdělávání žáků a studentů.

3.1.2.1 Obory vzdělání poskytující střední vzdělání – praktická škola

Střední vzdělání získá žák úspěšným ukončením vzdělávacího programu v délce 1 roku nebo 2 let denní formy vzdělávání. V KHK je realizováno toto vzdělávání celkem v 11 středních školách zřizovaných KHK. Vzdělávání v těchto oborech vzdělání je určeno výhradně pro žáky se středně těžkým a těžkým mentálním postižením (obory C).

3.1.2.2 Obory vzdělání poskytující střední vzdělání s výučním listem

Střední vzdělání s výučním listem (obory H, E) získá žák úspěšným ukončením vzdělávacího programu denní formy vzdělávání v délce 2 nebo 3 roky, popř. v jiných formách vzdělávání či ve zkráceném studiu.

Ve dvouletých nebo tříletých oborech vzdělání připravují školy své absolventy zejména pro výkon různých profesí s převahou manuální práce. V jejich vzdělávání je velmi důležitou složkou odborný výcvik probíhající ve školních dílnách či na smluvních pracovištích. Vhodný výběr oboru vzdělání pro daného jedince a kvalita odborného výcviku, jeho materiální a personální zajištění jsou důležitým faktorem pro budoucí uplatnění absolventů na trhu práce.

Rada KHK schválila dne 30. 1. 2008 (usnesení RK/3/95/2008) opatření na podporu středního vzdělávání poskytující střední vzdělání s výučním listem v oborech strojírenských, elektrotechnických a stavebních. Od 1. 9. 2008 začal kraj vyplácet finanční podporu žákům 1. ročníků vybraných oborů vzdělání poskytujících střední vzdělání s výučním listem. Seznam podporovaných oborů byl v průběhu let několikrát rozšířen, k 1. 9. 2018 bylo do tohoto systému zařazeno celkem 24 oborů vzdělání.

Žák může při splnění stanovených podmínek získat jeden nebo dva typy stipendia:

- motivační stipendium (dle ročníku 300–500 Kč za měsíc)
- prospěchové stipendium (dle ročníku a prospěchu 500–3000 Kč za 2. pololetí)

Tabulka 10: Počty žáků v podporovaných oborech ve školních letech 2012/2013 až 2018/2019

Kód oboru	Název oboru vzdělání (počet středních škol, ve kterých se žáci vzdělávají v uvedeném oboru ve školním roce 2018/2019)	2012/ 2013	2013/ 2014	2014/ 2015	2015/ 2016	2016/ 2017	2017/ 2018	2018/ 2019
23-51-H/01	Strojní mechanik (4)	97	102	110	113	131	121	96
23-52-H/01	Nástrojař (4)	155	185	219	211	249	237	207
23-55-H/01	Klempíř (2)	64	62	51	43	42	46	15
23-56-H/01	Obráběč kovů (5)	70	87	103	122	148	163	125
26-51-H/01	Elektrikář (4)	205	182	157	184	203	247	216
26-51-H/02	Elektrikář – silnoproud (4)	193	226	223	187	150	108	135
26-52-H/01	Elektromechanik pro zařízení a přístroje (2)	77	77	77	73	76	74	67
28-52-H/01	Chemik (0)	0	0	0	0	12	22	0
29-56-H/01	Řezník – uzenář (1)	24	16	25	25	26	20	22
31-58-H/01	Krejčí (1)	13	8	10	12	10	12	12
36-52-H/01	Instalatér (2)	105	89	90	79	73	59	69
36-56-H/01	Kominík (1)	13	14	11	18	10	11	3
36-64-H/01	Tesař (4)	122	111	123	87	72	70	76
36-67-H/01	Zedník (4)	99	74	60	66	70	53	50
36-69-H/01	Pokrývač (0)	0	0	0	0	0	0	0
39-41-H/01	Malíř a lakýrník (0)	10	3	0	0	0	0	0
41-51-H/01	Zemědělec – farmář (1)	24	10	6	11	21	43	63
41-52-H/01	Zahradník (2)	126	94	86	92	95	101	97
41-56-H/01	Lesní mechanizátor (1)	99	98	92	102	96	111	99
23-51-E/01	Strojírenské práce (2)	58	53	62	48	61	57	81
36-57-E/01	Maliářské a natěračské práce (1)	25	25	17	14	19	17	15
36-64-E/01	Tesařské práce (1)	38	41	41	28	28	23	18
36-67-E/01	Zednické práce (3)	93	94	90	91	72	68	58
41-51-E/01	Zemědělské práce (2)	17	28	43	52	43	41	47
41-52-E/01	Zahradnické práce (2)	56	43	28	29	34	33	26
Žáků celkem		1783	1722	1724	1687	1741	1737	1619

Zdroj: OŠ KÚ KHK

Poznámka 1: Žáci vybraných oborů vzdělání byli podpořeni v letech označených fialově

Poznámka 2: Od školního roku 2018/2019 jsou do celkového počtu zahrnuti pouze žáci středních škol zřizovaných KHK.

Poznámka 3: Od školního roku 2018/2019 byl obor vzdělání 28-52-H/01 Chemik vyřazen ze seznamu podporovaných oborů.

3.1.2.3 Obory vzdělání poskytující střední vzdělání s maturitní zkouškou (s výjimkou gymnaziálních a lycejních oborů)

Absolventi středních škol v maturitních oborech vzdělání s výjimkou gymnaziálních a lycejních oborů získávají odborné střední vzdělání s maturitní zkouškou (obory M, L). Velká část absolventů podává přihlášku k dalšímu studiu na vysoké škole (dále také jen „VŠ“), příp. vyšší odborné škole (dále také jen „VOŠ“). Na trhu práce jsou v posledních letech nejlépe poptáváni absolventi oborů vzdělání s technickým zaměřením, zejména strojírenským, elektrotechnickým a stavebním.

Jedním z možných řešení vedoucích ke snížení nepoměru mezi počtem žáků vycházejících ze základní školy a počtem jim nabízených míst v rámci přijímacího řízení do prvních ročníků středních škol je plošné snížení maximálního počtu přijímaných žáků do jednotlivých tříd. Vzhledem k reformě financování regionálního školství realizované od 1. 1. 2020 nebude naprostá většina oborů vzdělání tímto snížením počtu žáků ve třídách omezena v počtu vyučovaných hodin v porovnání se současnou normativní metodou. Uvedené snížení počtu žáků ve třídách odpovídá jednomu z hlavních cílů reformy financování, konkrétně: Otevřít prostor pro zvýšení kvality vzdělávání v důsledku možnosti menšího počtu dětí a žáků ve třídě bez negativního dopadu do financování.

3.1.2.4 Gymnaziální a lycejní obory

Vzdělávání v gymnáziích (obory K) a lyceích (některé obory M) je důležitou složkou středního vzdělávání, protože se jedná o vzdělávání všeobecného zaměření.

Absolventi těchto oborů vzdělání jsou prioritně připravováni k dalšímu studiu na VŠ či VOŠ. Šíře jejich všeobecných znalostí jim umožňuje rovněž začlenění do pracovního procesu ihned po absolvování školy (jedná se však o velmi malý počet absolventů). S ohledem na nedostatečný počet uchazečů o studium technických a přírodovědných oborů na VŠ a VOŠ je třeba v gymnaziálních a lycejních oborech motivovat žáky k volbě seminářů, nepovinných předmětů a jiných volitelných vzdělávacích aktivit s přírodovědným a technickým zaměřením.

Cíl	Opatření	Termín	Dotčené subjekty
Snížení počtu předčasných odchodů ze vzdělávání	nadále motivovat uchazeče o studium vybraných oborů vzdělání s výučním listem v SŠ zřízovaných KHK formou stipendií a v případě potřeby aktualizovat seznam vybraných oborů či podmínky pro vyplácení stipendií	průběžně	KHK, SŠ zřízované KHK
	podporovat prostupnost mezi obory vzdělání, zejména mezi kategoriemi M, H a E	průběžně	MŠMT, KHK, KÚ KHK, SŠ
	využívat dotační programy na podporu sociálně znevýhodněných žáků	průběžně	
	podporovat dostatečnou nabídku oborů poskytujících střední vzdělání s výučním listem (kategorie E) pro žáky, kteří dlouhodobě selhávají v průběhu dosavadního vzdělávání	průběžně	

Zefektivnění spolupráce škol se zaměstnavateli	rozvíjet spolupráci KHK a jednotlivých středních škol se zaměstnavateli, úřadem práce a dalšími sociálními partnery ovlivňujícími trh práce, podporovat zavádění prvků duálního vzdělávání	průběžně	KHK, ČŠI, AŘG, CZESHA, obce, SŠ, KAP, MAP, zaměstnavatelé, veřejnost
	zapojit zaměstnavatele do systému poskytování stipendií žákům podporovaných oborů	2024	KHK, SŠ, zaměstnavatelé
Zkvalitnění vzdělávacího procesu, rozvoj klíčových kompetencí	podporovat zavádění inovativních metod výuky a rozšíření běžné výuky o workshopy, projektové dny apod.	průběžně	KHK, SŠ, zaměstnavatelé, KAP, I-KAP, NPI ČR, ŠZ DVPP KHK a další vzdělávací instituce
	podporovat společné a výměnné akce škol, projekty škol podobného zaměření v ČR i v zahraničí a sdílení dobré praxe	průběžně	KHK, SŠ, KAP, I-KAP
	dbát o všestranný profesní rozvoj pedagogů zaměřený na podporu získávání klíčových kompetencí a gramotností žáků s akcentem na rozvoj technického myšlení, tvořivosti žáků a využívání digitálních technologií ve vzdělávání	průběžně	KHK, SŠ, KAP, NPI ČR, zaměstnavatelé
	podporovat úpravy ŠVP v souladu s potřebami trhu práce a zaměstnavatelů s důrazem na zařazování inovativních metod a nových technologií	průběžně	KHK, SŠ, NPI ČR, zaměstnavatelé
	nakupovat nebo obnovovat vybavení pro rozvoj polytechnického vzdělávání, sdílené učebny, laboratoře	průběžně	KHK, SŠ, KAP, I-KAP, zaměstnavatelé,
	podporovat spolupráci s MŠ a ZŠ, využívání odborníků z praxe ve výuce, stáže pedagogických pracovníků ve firmách, zařazování průřezového tématu EVVO apod.	průběžně	KHK, SŠ, ZŠ, MŠ, KAP, I-KAP, MAP, zaměstnavatelé, KPMKK

3.1.3 Vyšší odborné vzdělávání

Současný stav a jeho analýza

Vyšší odborné školy poskytují terciární vzdělání a všechny vznikly při středních školách. Jejich charakteristickým rysem je cílené zaměření na praktickou přípravu studentů pro jejich budoucí zaměstnání. Velmi často jsou tematicky, materiálně i personálně propojeny se středními školami, některé z nich spolupracují s vysokými školami, významná je i jejich spolupráce se zaměstnavateli.

V oblasti vyššího odborného vzdělávání působilo k 1. 9. 2019 v KHK celkem 10 škol poskytujících vyšší odborné vzdělání. Jedna VOŠ, jejímž zřizovatelem byl soukromý subjekt, byla v průběhu školního roku 2018/2019 z rejstříku škol a školských zařízení (dále také jen „RŠSZ“) vymazána. Z tohoto počtu je 8 veřejných (zřizováno KHK), zbývající 2 jsou soukromé (zřizovány jinou fyzickou nebo právnickou osobou). Z tabulky 11 je dále patrné, že počet studentů VOŠ každoročně klesá. To je způsobeno nejen vývojem demografické křivky, ale i širokou nabídkou bakalářských oborů na vysokých školách.

Tabulka 11: Počty VOŠ a studentů VOŠ v KHK ve školních letech 2012/2013–2018/2019 v jednotlivých okresech podle stavu k 30. 9. příslušného školního roku

Okres		2012/ 2013	2013/ 2014	2014/ 2015	2015/ 2016	2016/ 2017	2017/ 2018	2018/ 2019
HK	Počet VOŠ	4	5	4	4	5	5	5
	Počet studentů	431	501	473	463	439	439	374
JC	Počet VOŠ	2	2	2	2	2	2	2
	Počet studentů	242	202	208	177	149	118	97
NA	Počet VOŠ	1	1	1	1	1	1	0
	Počet studentů	66	45	19	6	0	0	0
RK	Počet VOŠ	1	1	1	1	1	1	1
	Počet studentů	122	119	108	98	71	66	46
TU	Počet VOŠ	2	2	3	3	3	3	3
	Počet studentů	107	112	132	81	80	56	61
KHK	Celkový počet VOŠ	10	11	11	11	12	12	11
	Studentů celkem	968	979	940	825	739	679	578
	Studentů v denní formě vzdělávání	892	884	817	722	643	584	489

Zdroj: MŠMT

VOŠ se potýkají s častým jevem ukončování studia velké části studentů již po 1. ročníku (to se týká především VOŠ zřizovaných krajem). U některých oborů je pozorován dlouhodobější výrazný pokles zájmu uchazečů o studium (částečně způsobený i demografickým vývojem), což by bez smysluplné transformace vyšších odborných škol mohlo vést až k jejich zániku.

I z těchto důvodů KHK poskytuje studentům vybraných oborů VOŠ stipendia. Jedná se o obory vzdělání 53-41-N/1. Diplomovaná všeobecná sestra, denní forma vzdělávání a 53-41-N/5. Diplomovaná dětská sestra, denní forma vzdělávání.

Student může při splnění stanovených podmínek získat jeden nebo dva typy stipendia:

- motivační stipendium (dle ročníku 2000–3000 Kč za období školního roku)
- prospěchové stipendium (3 500 Kč za období školního roku)

Cíl	Opatření	Termín	Dotčené subjekty
Zachování profílace a vysoké úrovně vyššího odborného vzdělávání a posílení postavení absolventů VOŠ na trhu práce	inovovat akreditované vzdělávací programy VOŠ v souladu s požadavky trhu práce a zaměstnavatelů	průběžně	MŠMT, KHK, VOŠ, zaměstnavatelé
	podporovat přenositelnost kreditů z oborů vyššího odborného vzdělávání na bakalářské obory VŠ	průběžně	MŠMT, KHK, VOŠ, VŠ
	podporovat účast pracovníků VOŠ na odborných stážích a naopak odborníků z praxe ve vyučovacím procesu	průběžně	KHK, VOŠ, zaměstnavatelé

3.1.4 Rovné příležitosti ve vzdělávání, vzdělávání dětí, žáků a studentů se SVP, poradenství

Současný stav a jeho analýza

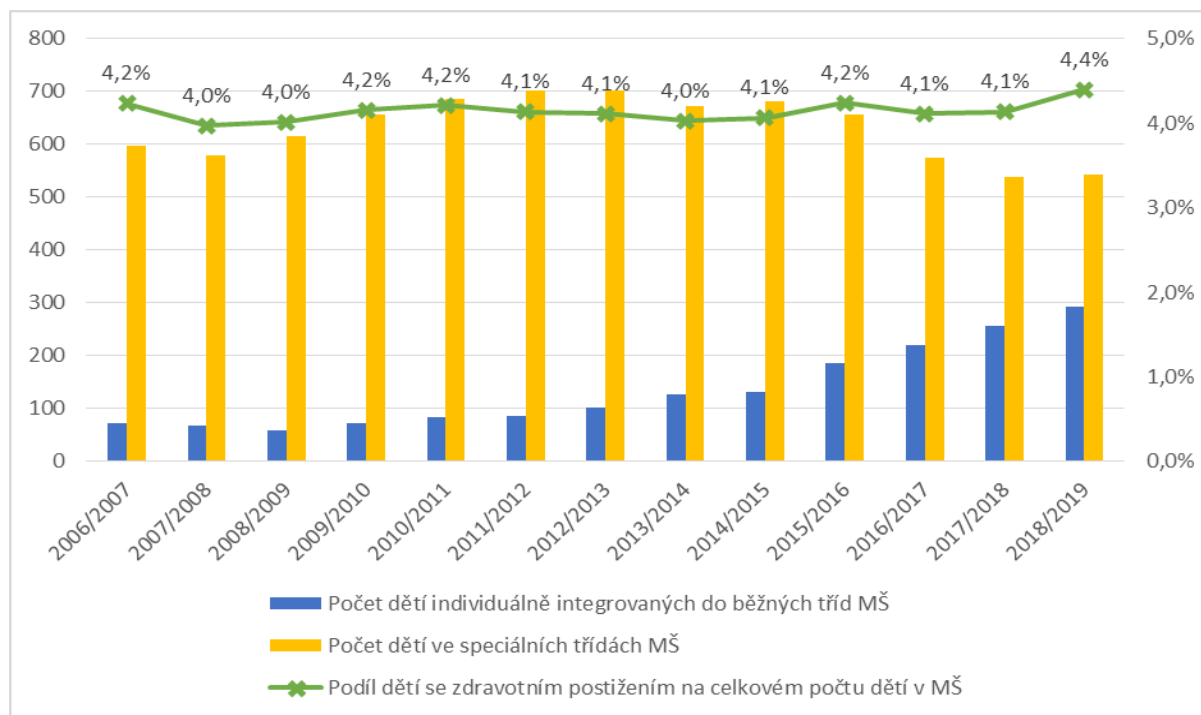
V souladu s novelizovaným § 16 školského zákona se dítětem, žákem a studentem se SVP rozumí osoby, které k naplnění svých vzdělávacích možností nebo k uplatnění nebo užívání svých práv na rovnoprávném základě s ostatními potřebují poskytnutí podpůrných opatření. Podpůrnými opatřeními jsou nezbytné úpravy ve vzdělávání a školských službách, které odpovídají zdravotnímu stavu, kulturnímu prostředí nebo jiným životním podmínkám dítěte, žáka nebo studenta. Děti, žáci a studenti se SVP mají právo na bezplatné poskytování podpůrných opatření školou a školským zařízením.

Výše uvedená právní úprava stanovuje podmínky k tomu, aby bylo dětem, žákům a studentům se SVP umožněno vzdělávat se společně s ostatními ve školách hlavního vzdělávacího proudu (tzv. společné vzdělávání). Teprve v případě, kdy školské poradenské zařízení posoudí, že by samotná podpůrná opatření nepostačovala k naplňování jejich vzdělávacích možností a k uplatnění práva na vzdělávání, mohou být děti, žáci a studenti s mentálním, tělesným, zrakovým nebo sluchovým postižením, závažnými vadami řeči, závažnými vývojovými poruchami učení, závažnými vývojovými poruchami chování, souběžným postižením více vadami nebo autismem zařazeni do školy nebo v běžných školách do třídy, oddělení a studijní skupiny zřízené pro daný druh znevýhodnění.

V Královéhradeckém kraji je dlouhodobě většina dětí a žáků se SVP integrována v běžných třídách mateřských, základních i středních škol. S novou právní úpravou, umožňující poskytování podpůrných opatření, se podmínky pro jejich vzdělávání zlepšily a do budoucna je možné očekávat další zvýšení jejich podílu v běžných třídách. Je však nutné se zaměřit nejen na „přesun“ dětí se SVP do škol běžných, ale také průběžně vyhodnocovat kvalitu jejich vzdělávání a výsledky vzdělávacího procesu. Velice

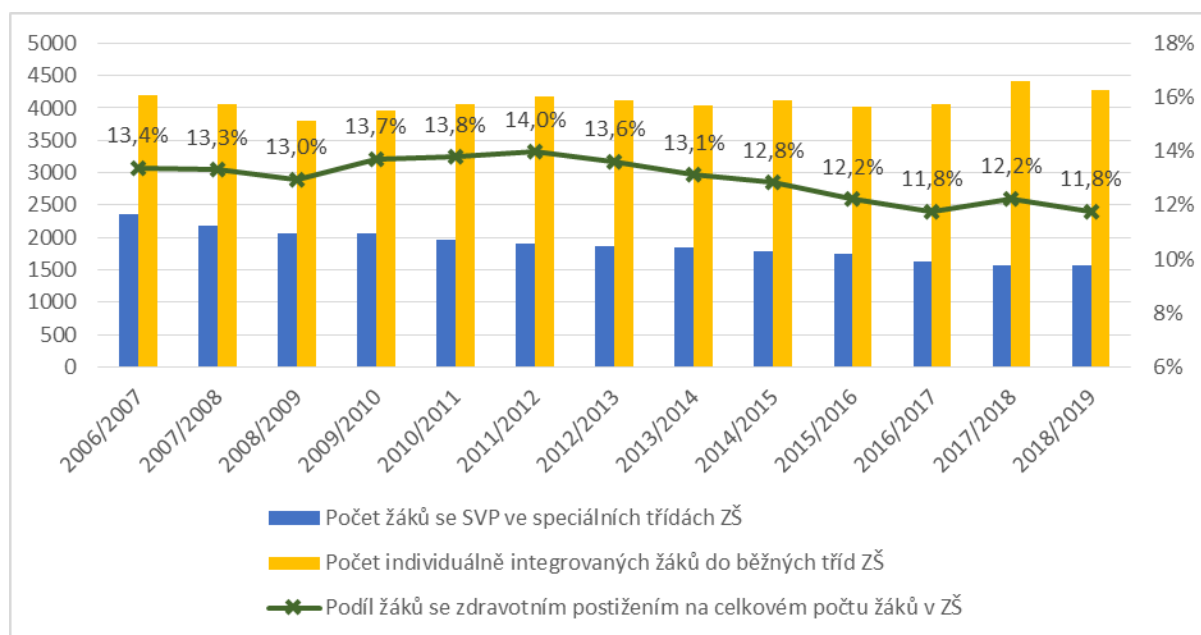
nutná je podpora zapojených pedagogů včetně asistentů pedagoga prostřednictvím dalšího vzdělávání, supervize i možnosti sdílení příkladů dobré praxe. Je nezbytné zvýšit metodickou podporu ředitelů a sjednotit výklad právních předpisů.

Graf 9: Podíl dětí uvedených v § 16 odst. 9 školského zákona (zdravotně postižených) v MŠ v KHK a jejich počty v běžných a „speciálních třídách“



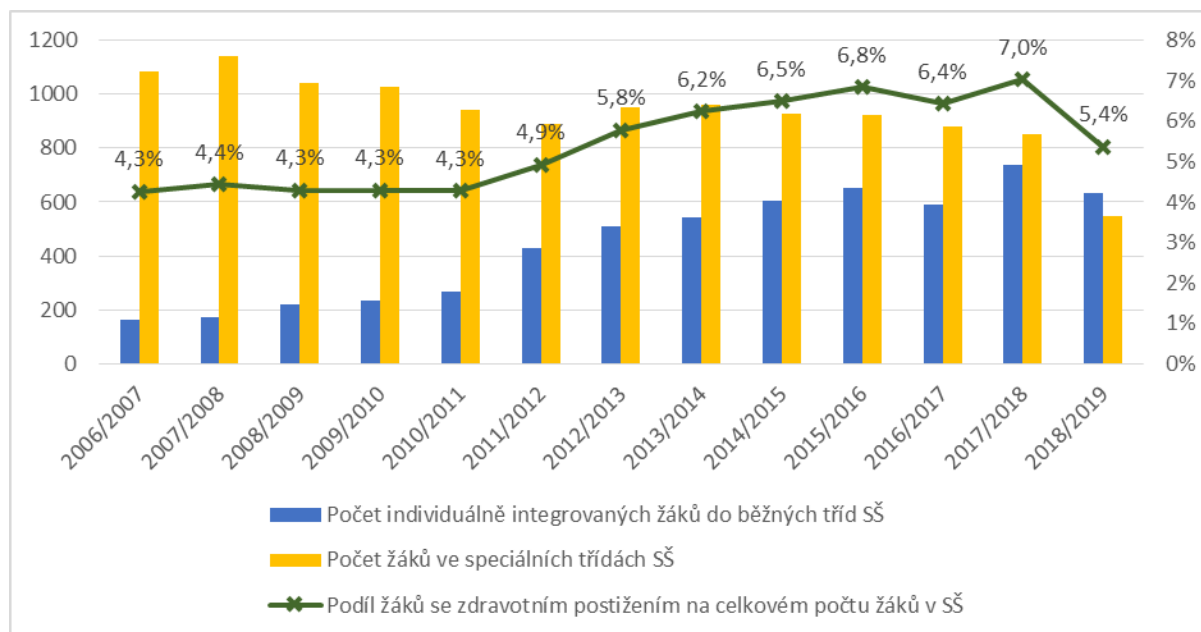
Zdroj: MŠMT

Graf 10: Podíl žáků uvedených v § 16 odst. 9 školského zákona (zdravotně postižených) v ZŠ v KHK a jejich počty v běžných a „speciálních třídách“



Zdroj: MŠMT

Graf 11: Podíl žáků uvedených v § 16 odst. 9 školského zákona (zdravotně postižených) v SŠ v KHK a jejich počty v běžných a „speciálních třídách“



Zdroj: MŠMT

Podpora společného vzdělávání a rovných příležitostí musí být zahrnuta i do programů pro rodiče a další odbornou i laickou veřejnost. Je nutné podporovat i spolupráci pedagogů běžných a „speciálních škol“ v rámci metodických setkání a výměny zkušeností s cílem vytvořit nejlepší podmínky pro vzdělávání žáků se SVP. Cílem je plně rozvinout jejich schopnosti a zvýšit jejich šance na plnohodnotný život.

Rovné příležitosti je nutné udržet i pro vzdělávání žáků se SVP a žáky dlouhodobě neúspěšné v základní škole v systému profesní přípravy, a to především dostatečnou nabídkou v rámci praktických škol a oborů vzdělání kategorie E, které jsou pro tuto skupinu žáků určeny.

Královéhradecký kraj plánuje vytvoření Centra pro inkluzivní vzdělávání, jehož náplní bude všestranná péče o děti, žáky i studenty se SVP. Bude cílit na ty, kteří trpí nějakým handicapem nebo jsou nadaní či mimořádně nadaní. Centrum pro inkluzivní vzdělávání bude poskytovat podporu nejen těmto dětem, žákům a studentům, ale také pedagogům a rodičům, popřípadě veřejnosti. Jeho součástí bude vzorkovna a půjčovna kompenzačních pomůcek, na podporu svých klientů bude Centrum pro inkluzivní vzdělávání zaměstnávat speciálního pedagoga, psychologa a metodika, kteří budou organizovat vzdělávací a osvětové akce, vytvářet metodické materiály pro školy, vyhledávat možnosti čerpání evropských i jiných dotací na podporu handicapovaných, nadaných a mimořádně nadaných žáků.

Nedílnou součástí vzdělávacího systému jsou i školy zřízené dle § 16 odst. 9 školského zákona, které zaručují právo na vzdělávání žákům, kteří ani při zapojení podpůrných opatření nejsou schopni absolvovat výuku v běžné škole. KHK je zřizovatelem 19 příspěvkových organizací, ve kterých se vzdělávají žáci se SVP. Zároveň zřizuje dvě příspěvkové organizace, které zajišťují pouze vzdělávání dětí a žáků ve školách (MŠ a ZŠ) při zdravotnických zařízeních (nemocnice, léčebny, ozdravovny). Celkem 5 organizací vykonává činnost mateřské školy a 16 organizací vykonává činnost základní školy, které jsou zřízeny dle § 16 odst. 9 školského zákona. V oblasti středních škol celkem 9 organizací vykonává činnost

střední školy určené výhradně pro žáky se SVP (praktické školy a škola pro žáky se sluchovým postižením) a další čtyři školy mají vedle běžných tříd zřízeny i „speciální třídy“, kde se vzdělávají žáci se SVP většinou v oborech vzdělání kategorie E.

KHK má dostatečnou síť těchto škol s dobrou dopravní dostupností i kapacitou. Není nutné tyto kapacity navyšovat. Se vzrůstajícím počtem žáků s těžkým kombinovaným postižením a autismem v těchto školách bude nutné upravit prostorové podmínky pro vzdělávání, podpořit nákup moderních výukových a kompenzačních pomůcek včetně podpory dalšího vzdělávání pedagogů.

KHK není na území kraje jediným zřizovatelem škol určených výhradně pro děti a žáky se SVP. Další „speciální školy“ v KHK jsou soukromé, církevní i obecní.

Nadaní žáci a studenti

Podpora ve vzdělávání je věnována rovněž dětem, žákům a studentům nadaným. Mimořádně nadaní žáci a studenti, kteří byli diagnostikováni PPP, budou v rámci kraje podporováni i dotačním programem KHK „Podpora nadání“. Další možností je obohacování učiva, jeho rozšíření nebo prohlubování. Poradenské služby pro mimořádně nadané děti, žáky, studenty, jejich rodiče a pedagogy zajišťuje pedagogicko-psychologická poradna. Na podporu nadaných dětí, žáků a studentů zpracovalo MŠMT Koncepti podpory rozvoje nadání a péče o nadané pro období let 2014–2020. Kraj bude v souladu s touto koncepcí podporovat aktivity směřující také k rozvoji mimořádně nadaných dětí, žáků a studentů. Pozornost bude kladena na systematickou práci s talentovanými dětmi, žáky a studenty, vytváření příležitostí k rozvoji a uplatnění talentu, na realizaci a nabídku aktivit stimulačních a rozvíjejících nadání, podporu tvořivých a badatelských činností podněcujících využívání kreativního potenciálu talentovaných dětí a mládeže, podporu individuální práce nadaných žáků. KHK bude podporovat platformu rodičů nadaných a zvědavých dětí zejména formou společných akcí a setkávání.

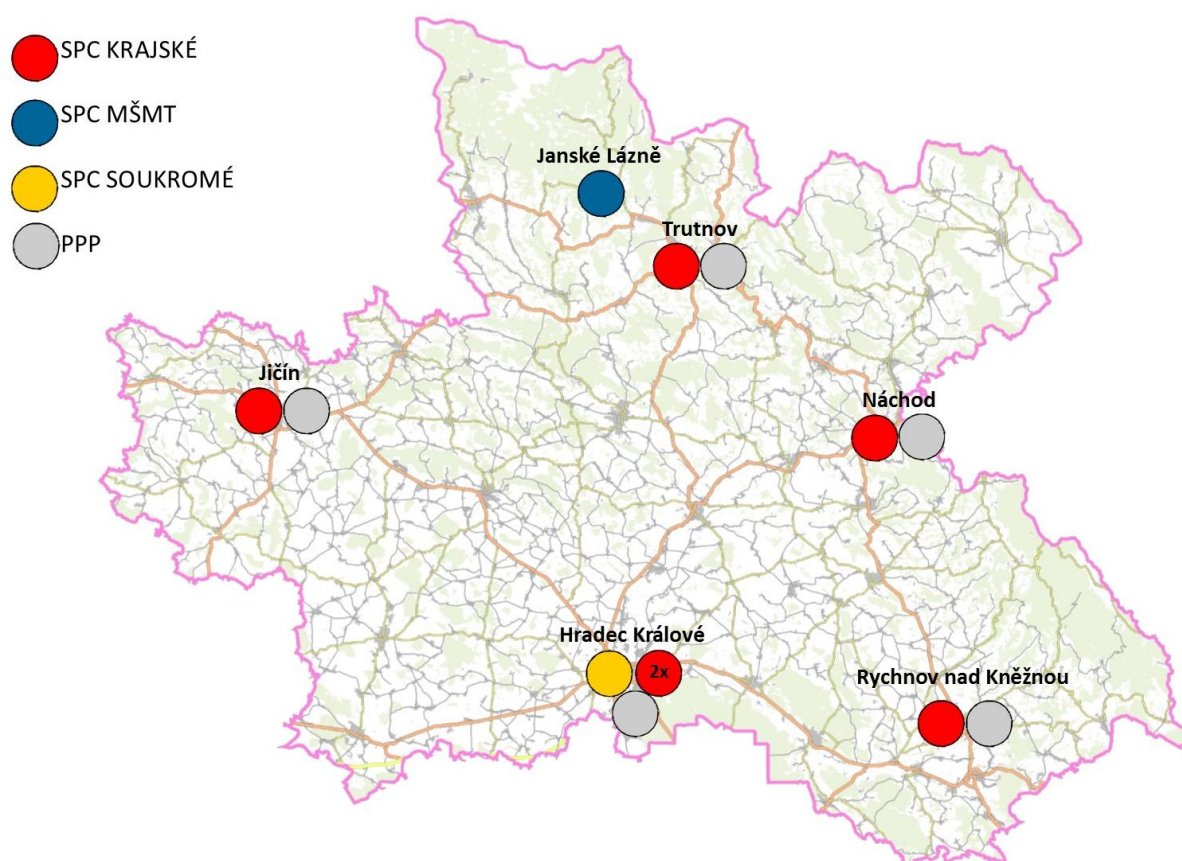
V oblasti středního vzdělávání spočívají aktivity s nadanými žáky nejčastěji v zapojování těchto žáků do soutěží a mimoškolních zájmových činností. Klub nadaných dětí nabízí též sdílení zkušeností ze života s nadanými dětmi nebo inspiraci pro volnočasové aktivity.

Školská poradenská zařízení

Současný stav a jeho analýza

Podporu vzdělávání žáků se SVP poskytují i školská poradenská zařízení (dále též jen „ŠPZ“), která jsou nedílnou součástí školského systému. V Královéhradeckém kraji máme 5 pracovišť pedagogicko-psychologické poradny a dále zde poskytují svoje služby speciálně pedagogická centra, která jsou umístěna rovnoměrně v rámci kraje. V každém okrese pracuje centrum pro vady řeči, mentální postižení a autismus. Dále jsou zde poskytovány služby pro klienty se sluchovým, zrakovým i tělesným postižením. Dvě centra zřizují jiné subjekty než kraj (1x privátní sektor a 1x MŠMT).

Obrázek 3: Mapa školských poradenských zařízení v KHK dle míst poskytovaných služeb



Zdroj: RŠŠZ

Personální obsazení dle stavu k 30. 9. 2019 ukazuje, že i v rámci jednoho kraje je personální složení různé, a to především z hlediska odbornosti. Toto je zapříčiněno mimo jiné i absencí personálních standardů, které by byly stanoveny na celostátní úrovni. Nejednotnost je především u pozic sociální pracovník a administrativní pracovník, u kterých s nárůstem administrativní činnosti někteří ředitelé přistoupili na variantu, že běžné administrativní činnosti související s evidencí a doporučeními podpůrných opatření přecházejí z pracovní náplně sociálního pracovníka, popř. speciálního pedagoga na administrativního pracovníka. U speciálních pedagogů je velice důležitá skutečnost, která není obsažena ve výkaznictví, a to jakou odbornost tento speciální pedagog má, což výrazně ovlivňuje možnosti jednotlivých pracovišť.

V souvislosti se zaváděním inkluzivního vzdělávání a poskytováním podpůrných opatření byla ŠPZ personálně posílena z Rozvojového programu MŠMT – „Navýšení kapacit ve školských poradenských pracovištích“ a částečně z rozpočtu kraje. I přes toto navýšení jsou kapacity ŠPZ nedostatečné a není možné v rámci společného vzdělávání poskytovat odpovídající metodickou podporu školám, resp. pedagogům.

S posílením personálního obsazení je nutné řešit i sjednocení postupů při poskytování poradenských služeb, a to zejména při identifikaci SVP a doporučování podpůrných opatření.

Kariérové poradenství

Hlavním cílem kariérového poradenství je pomáhat při rozhodování v otázkách vzdělávání, volby zaměstnání a profesní přípravy. Jde o širokou nabídku služeb, které zastřešují dvě ministerstva (Ministerstvo práce a sociálních věcí a Ministerstvo školství, mládeže a tělovýchovy). Tento celý komplex představuje nejen služby pro jedince, kteří ještě nevstoupili na trh práce a zaměstnání si teprve hledají, ale také pro ty, kteří již jsou zaměstnáni a hledají změnu. Značná část těchto služeb je zabezpečována prostřednictvím informačních technologií.

V rezortu školství v této oblasti hrají významnou úlohu ŠPZ a výchovní poradci na školách.

Cíl	Opatření	Termín	Dotčené subjekty
Podpora rovných příležitostí pro děti a žáky se SVP včetně zvýšení podpory pedagogických pracovníků	zvýšit metodickou podporu školám při realizaci společného vzdělávání	průběžně	KHK, KÚ KHK, ŠPZ, školy, KAP, I-KAP
	podporovat kvalitní materiální a prostorové podmínky pro vzdělávání ve školách zřizovaných KHK dle § 16 odst. 9 školského zákona s důrazem na děti a žáky s těžkým zdravotním postižením	průběžně	KHK, KÚ KHK, školy zřizované KHK
	rozšířit nabídku v oblasti profesního rozvoje pedagogů s důrazem na práci se žáky se SVP	průběžně	KHK, KÚ KHK, NPI ČR, ŠPZ, KAP, I-KAP, MAP, ŠZ DVPP KHK a další vzdělávací instituce
	vybudovat Centrum podpory inkluzivního vzdělávání	2024	KHK, ŠPZ, I-KAP
	provést analýzu společného vzdělávání s důrazem na efektivní využití poskytnutých podpůrných opatření	2023	KHK, KÚ KHK, MŠMT, CIRI, ŠPZ
	realizovat úkoly stanovené ve školské inkluzivní koncepci kraje	průběžně	KHK, KÚ KHK, ŠPZ, školy, KAP, I-KAP, UHK, NNO
Podpora nadaných a mimořádně nadaných dětí, žáků a studentů	vytvářet podmínky pro včasnou identifikaci a diagnostiku nadaných a mimořádně nadaných dětí a žáků a zařadit toto téma do nabídky pro vzdělávání pedagogů	průběžně	KHK, KÚ KHK, ŠPZ, školy, KAP, I-KAP, MAP, NPI ČR, UHK, ŠZ DVPP KHK a další vzdělávací instituce

Zkvalitnění poradenského systému	podporovat efektivní práci školských poradenských zařízení, sjednotit jejich postupy v rámci poskytování poradenských služeb s využitím pravidelných setkávání jejich odborných pracovníků	průběžně	KHK, KÚ KHK, MŠMT, ŠPZ, školy
	rozšiřovat materiálně technické zázemí a personální obsazení ŠPZ s důrazem na zkvalitnění poskytovaných služeb	průběžně	MŠMT, KHK, KÚ KHK, ŠPZ
Rozvoj kariérového poradenství	provázet kariérové poradenství s potřebami trhu práce, pokračovat ve spolupráci s úřadem práce při organizaci setkávání výchovných poradců, zástupců zaměstnavatelů aj.	průběžně	KHK, KÚ KHK, školy, MAP, KAP, I-KAP, ÚP, KHK KHK
	podporovat vzdělávání kariérových poradců, spolupráci mezi základními a středními školami, sdílení dobré praxe	průběžně	KHK, KÚ KHK, NPI ČR, školy, MAP, KAP, I-KAP, ŠZ DVPP KHK a další vzdělávací instituce

3.2 Ústavní a ochranná výchova a preventivně výchovná péče

3.2.1 Ústavní a ochranná výchova

Současný stav a jeho analýza

Činnost školských zařízení pro výkon ústavní výchovy nebo ochranné výchovy a pro preventivní výchovnou péči se řídí zákonem č. 109/2002 Sb., o výkonu ústavní výchovy nebo ochranné výchovy ve školských zařízeních a o preventivně výchovné péči ve školských zařízeních a o změně dalších zákonů, ve znění pozdějších předpisů.

Dle výše uvedeného právního předpisu se za zařízení pro výkon ústavní výchovy nebo ochranné výchovy považují diagnostický ústav, dětský domov, dětský domov se školou a výchovný ústav.

V Královéhradeckém kraji vykonává činnost těchto zařízení celkem 13 organizací zřizovaných KHK a MŠMT. Z nich je 7 dětských domovů, 3 dětské domovy se školou, 2 výchovné ústavy a 1 dětský diagnostický ústav.

KHK zřizuje celkem 7 organizací vykonávajících činnost **dětského domova** (dále také jen „DD“).

V současné době je důležitým tématem „Transformace systému péče o ohrožené děti“, která se řeší mezirezortně. V resortu školství je jejím hlavním cílem zefektivnění činnosti sítě školských zařízení pro výkon ústavní a ochranné výchovy a preventivně výchovné péče a vytvoření moderního, odborného a dostupného systému s důrazem na kvalitu a profesionalitu poskytované péče o klienty (děti a jejich rodiny), posilování a podpory primární prevence prostřednictvím preventivně výchovné péče a implementace standardů kvality péče do poskytovaných služeb všech typů zařízení. Transformace a systémové změny vycházejí z vize, že bude docházet ke snižování počtu dětí

umísťovaných do zařízení z důvodu rozvoje a podpory zejména poradenských a preventivních ambulantních služeb a zvyšování kvality těchto služeb (včetně dosažitelnosti).

V meziročním srovnání se počty dětí v dětských domovech zřizovaných KHK téměř nezměnily. Zvýšil se podíl dětí v dětských domovech, které plní povinnou školní docházku, a naopak poklesl počet dětí navštěvujících střední školu. Stále narůstá počet dětí se zdravotním postižením včetně závažných poruch chování a psychiatrických „diagnóz“. Pro tyto děti nejsou dětské domovy dle legislativy určeny a není zde ani dostatečné personální zajištění.

Systém umísťování dětí do dětských domovů, popř. jiných zařízení pro výkon ústavní a ochranné výchovy, je v současné době nefunkční. Neprospívá dětem a komplikuje činnost pracovníků Orgánu sociálně právní ochrany dětí (dále také jen „OSPOD“) i pracovníků dětských domovů. Prioritou KHK ve spolupráci odborů školství a sociálních věcí je vytvořit na území kraje dobře fungující systém, který bude pracovat s aktuálními informacemi a bude dostatečnou oporou pro rozhodování soudů.

Vzhledem k tomu, že není dobře rozvinut systém specializovaných zařízení pro děti v režimu ústavní výchovy, nelze předpokládat, že se výrazně sníží počty dětí s komplikovanou diagnózou v dětských domovech, a tudíž je nezbytné personálně posílit jednotlivá zařízení např. o psychology, etopedy a speciální pedagogy a cíleně vytvořit určitou vnitřní specializaci dětských domovů v rámci kraje. KHK se také zaměřuje a nadále bude podporovat systematickou přípravu dětí na odchod z dětských domovů.

Hlavní cíle pro rozvoj oblasti ústavní výchovy:

Cíl	Opatření	Termín	Dotčené subjekty
Účelné a strukturované nastavení služeb v oblasti výkonu ústavní výchovy v dětských domovech zřizovaných KHK	posílit personálně týmy v DD o psychology a speciální pedagogy, jejich služby sdílet v případě možnosti v rámci více zařízení	2024	MŠMT, KHK, KÚ KHK, DD
	podporovat odborné systematické vzdělávání pedagogických pracovníků DD	průběžně	KHK, KÚ KHK, NPI ČR, NNO, ŠZ DVPP KHK a další vzdělávací instituce, UHK
Nastavení efektivní spolupráce všech subjektů participujících na péči o ohrožené děti	vytvořit krajskou strategii transformace služeb pro ohrožené děti	2024	KHK, KÚ KHK, CIRI, zařízení pro výkon ústavní a ochranné výchovy, poskytovatelé sociálních služeb, ÚP, OSPOD, NNO
	podpořit budování cvičných a startovacích bytů umožňujících samostatný způsob života dětem z DD	2024	KHK, KÚ KHK, CIRI, poskytovatelé sociálních služeb, ÚP, NNO, zaměstnavatelé
	vytvořit systém pro umístování dětí do DD, který by zamezil neefektivnímu blokování míst a umístování dětí jen na základě volného místa bez vazby na jejich potřeby	2021	KHK, KÚ KHK, OSPOD, DD
	realizovat pravidelná setkávání zástupců KHK s řediteli DD, zástupci OSPOD a dalšími subjekty, které jsou zapojeny do systému péče o ohrožené děti	průběžně	KHK, KÚ KHK, DD, OSPOD, další aktéři v oblasti péče o ohrožené děti

3.2.2 Preventivně výchovná péče

Současný stav a jeho analýza

Prevence rizikového chování v KHK vychází z Národní strategie primární prevence rizikového chování dětí a mládeže na období 2019–2027 a dalších koncepčních dokumentů, např. ze Strategie vzdělávací politiky ČR, Strategie prevence kriminality v České republice na léta 2016 až 2020, Národní strategie protidrogové politiky. Problematiku primární prevence dále rozpracovává Koncepce školské primární prevence rizikového chování dětí a mládeže Královéhradeckého kraje na období 2019–2024.

Mezi nejčastější témata jak na poli prevence, tak i intervence patří především špatné vztahy mezi žáky, závažné přestupky proti školnímu řádu, záškoláctví, agresivní formy chování - šikana a kyberšikana, a dále závislostní chování. S ohledem na častost výskytu těchto jevů je velmi důležité zaměřit pozornost na vytváření bezpečného klimatu ve školách a školských zařízeních, na zvyšování kompetencí zejména poradenských pracovníků škol v této problematice, dále pak na vytvoření podmínek pro preventivní činnost. V tomto ohledu bude KHK podporovat úpravu prováděcích předpisů, zejména nařízení vlády č. 75/2005 Sb., o stanovení rozsahu přímé vyučovací, přímé výchovné, přímé speciálně pedagogické a přímé pedagogicko-psychologické činnosti pedagogických pracovníků, ve znění pozdějších předpisů. Metodická pomoc školám a školským zařízením v jednotlivých okresech bude poskytována především metodiky prevence při PPP KHK. KHK podporuje prevenci zejména dotačními programy, mimořádnými účelovými příspěvky v oblasti primární prevence, etického vzdělávání a dotačními programy v oblasti volného času. KHK je zapojen do projektu Kraje pro bezpečný internet, který je podporován Asociací krajů ČR.

Cíl	Opatření	Termín	Dotčené subjekty
Zkvalitnění systému prevence rizikového chování	zefektivnit realizaci primární prevence spoluprací institucí participujících na řešení aktuálních problémů prevence rizikového chování u dětí a mládeže	průběžně	MŠMT, školy, ŠZ, zákonní zástupci, NNO, OSPOD, Policie ČR, KHK, obce, Probační a mediační služba ČR
	reagovat na výsledky analýz a vyhodnocení informací z oblasti prevence rizikového chování	průběžně	KHK, školy, ŠZ, obce, OSPOD, NNO
	prohlubovat znalosti a zvyšovat povědomí o kybernetické bezpečnosti a bezpečném pohybu ve virtuálním prostředí	průběžně	KHK, školy, ŠZ, NNO, Asociace krajů ČR, zákonní zástupci, OSPOD Policie ČR, zřizovatelé
	zvyšovat kompetence pedagogických pracovníků v oblasti prevence rizikového chování	průběžně	KHK, školy, ŠZ, NPI ČR, NNO, KAP, I-KAP, MAP, ŠZ DVPP KHK a další vzdělávací instituce

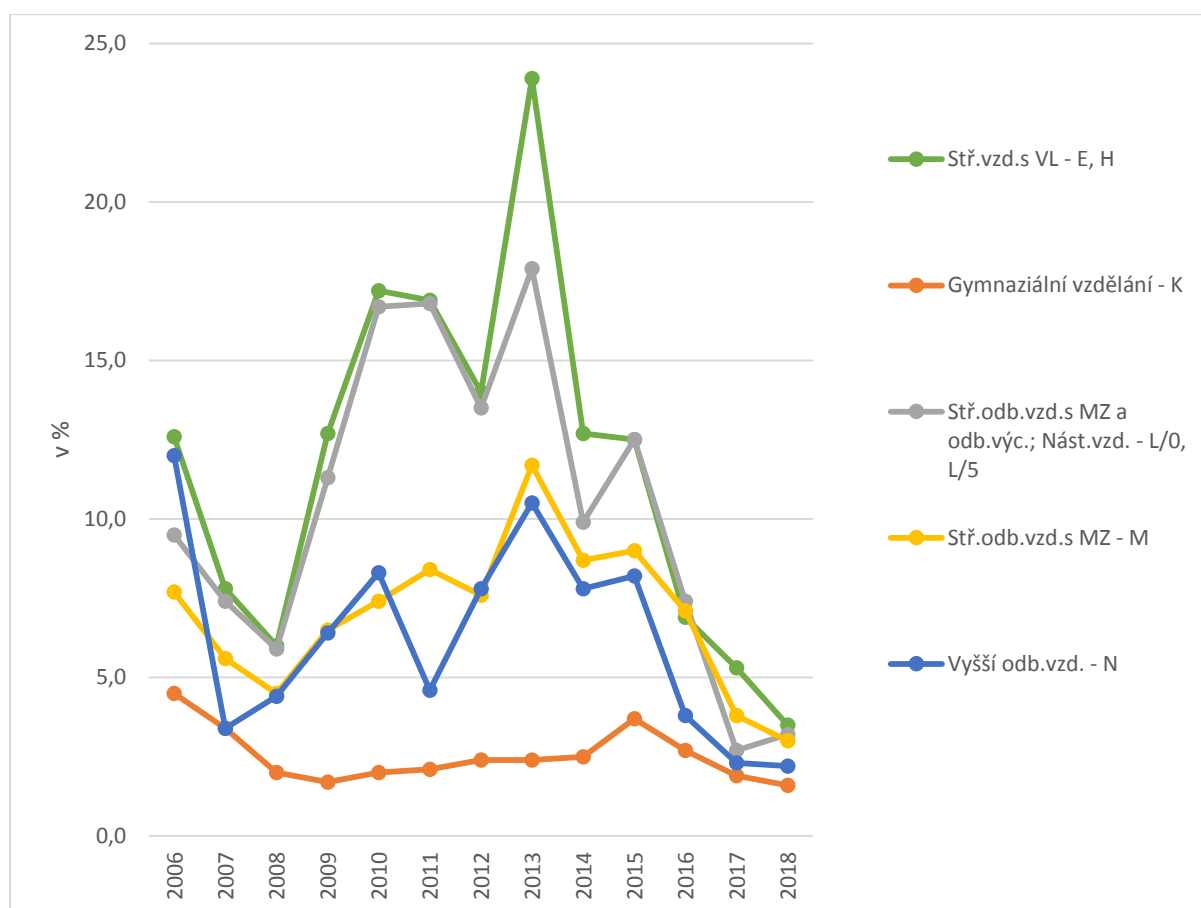
3.3 Uplatnitelnost absolventů škol podle oborů vzdělání na trhu práce

Současný stav a jeho analýza

Největší nezaměstnanost maturitních i nematuritních kategorií vzdělání se projevila v roce 2013 v době ekonomické krize. Z globálního pohledu lze konstatovat, že na nezaměstnanost absolventů má největší vliv ekonomická situace na trhu práce, výše dosaženého vzdělání rozhoduje o uplatnitelnosti absolventa jako druhá příčina.

Nejnižší nezaměstnanost v kraji v letech 2006–2018 vykazují absolventi gymnaziálního vzdělání (K), následují absolventi vyššího odborného vzdělání (N) a středního odborného vzdělání s maturitní zkouškou (M). Naopak nejvyšší nezaměstnanost dosahují absolventi oborů středního vzdělání s výučním listem (E, H), středního vzdělávání s maturitní zkouškou a odborným výcvikem (L/O) a nástavbového studia (L/5).

Graf 12: Míra nezaměstnanosti absolventů v KHK dle úrovně dosaženého vzdělání v letech 2006–2018



Zdroj: KOMPAS

Predikce absolventů vstupujících na trh práce v období 2018–2022 předpokládá 11 222 absolventů středních škol, kteří budou vstupovat na trh práce v KHK. Tento údaj je velice důležitý pro zaměstnavatele a investory KHK. Tito absolventi vstoupí na trh práce jako nový zdroj pracovní síly a pracovní trh tak může predikovat, zda jim při běžném chodu, při nových investicích či jiných podnikatelských záměrech bude pracovní síla chybět a jak situaci řešit s předstihem.

Vedle výše uvedených obecných příčin nezaměstnanosti absolventů mají na ni v KHK vliv další skutečnosti, jakými jsou zejména nesoulad oborové struktury středních škol s požadavky trhu práce, nepoměr mezi počtem míst na středních školách a počtem uchazečů o vzdělávání v nich, který způsobuje celkový nárůst uchazečů o maturitní obory (potažmo absolventů maturitních oborů) na úkor uchazečů o obory s výučním listem (potažmo absolventů oborů s výučním listem).

V tomto směru je potřebné zvýšit úroveň kariérového poradenství, aby se v konkrétním oboru vzdělávali vždy jedinci s odpovídajícími schopnostmi, předpoklady a zájmy. Dalším úkolem je přiblížení praktické výuky konkrétního oboru reálné praxi, aby absolventi jednotlivých oborů mohli být bez jakýchkoliv prodlev okamžitě využitelní v praxi. V současné době je tedy nezbytně nutné zapojit více zaměstnavatele do spolupráce se základními školami a poté i se středními školami. Motivace žáků ke vzdělávání v oborech požadovaných trhem práce by měla přicházet právě od zaměstnavatelů a samozřejmě i profesně zdatných kariérových poradců. Také školní vzdělávací programy by měly doznat změn, které budou odrážet inovace v oblasti výuky odborných předmětů a praktické výuky jednotlivých pracovišť. Kariérovým poradcům budou sloužit jako zdroj informací zpracovávané materiály s názvem Predikce trhu práce vznikající v projektu Kompas.

Pro dosažení cílů dlouhodobého záměru a volbu správné strategie **je potřeba vycházet z dlouhodobé nabídky pracovních míst v rámci KHK, ale i celé ČR, a z Predikcí trhu práce.**

3.4 Úloha, podpora a zvyšování profesionality pedagogických pracovníků

Podle výsledků dotazníkového šetření České školní inspekce (dále také jen „ČŠI“) se vedení školy v KHK nejčastěji účastní studia k prohlubování odborné kvalifikace z kategorie kurzů a seminářů DVPP (uvedlo 100 % ředitelů). Druhého nejvyššího procentuálního podílu dosahují školy v KHK v případě účasti vedení škol na studiu ke splnění kvalifikačních předpokladů (20 %).

Záměrem KHK v této oblasti je vytvoření a implementace systému ucelené podpory přispívající ke zvyšování profesního rozvoje vedoucích pracovníků v oblasti strategického řízení rozvoje škol a pedagogického vedení. V centru pozornosti dále bude komplexní podpora učitelů v oblasti oborových didaktik, efektivních forem výuky se zaváděním moderních metod, práce s žáky ohroženými školním neúspěchem. Dále bude kladen důraz na podporu začínajících a uvádějících učitelů, rozvoj kompetencí v oblasti formativního hodnocení, dovednost komunikace se zákonnými zástupci žáků, vzdělávání žáků se SVP a žáků nadaných, vzdělávání cizinců a primární prevence rizikového chování.

Za účelem zvýšení efektivity DVPP budou podporovány zejména kurzy pro pedagogické sbory přímo ve školách a bude vytvořeno Centrum inovací ve vzdělávání jako služba pro učitele, děti, žáky, studenty a veřejnost.

Konkrétní cíle a opatření jsou vždy uvedeny v dotčených kapitolách.

3.5 Další vzdělávání v rámci celoživotního učení

K 30. 11. 2018 bylo v KHK celkem 51 autorizovaných osob s celkovým počtem 143 autorizací pro 106 profesních kvalifikací. 10 autorizovaných osob z tohoto počtu byly SŠ.

Kromě vzdělávání v rekvalifikačních kurzech v souladu s Národní soustavou kvalifikací nabízí školy a ostatní vzdělávací instituce i další vzdělávací aktivity v oblasti profesního, zájmového a občanského vzdělávání, a to jak formou akreditovaných, tak neakreditovaných kurzů.

Školy budou podporovány ve využívání prostor, materiálního a personálního vybavení pro realizaci dalšího vzdělávání v rámci celoživotního učení.

Cíl	Opatření	Termín	Dotčené subjekty
Vytvoření pevné pozice škol jako center celoživotního učení	podporovat využití materiálních a personálních kapacit středních a vyšších odborných škol pro realizaci dalšího vzdělávání	průběžně	SŠ, VOŠ, zaměstnavatelé, zřizovatelé, veřejnost
	rozšířit možnosti formálních i neformálních vzdělávacích aktivit ve školách pro všechny věkové skupiny	průběžně	školy, NPI ČR, KAP, ÚP, NNO, ŠZ DVPP KHK a další vzdělávací instituce

3.6 Základní umělecké vzdělávání

Současný stav a jeho analýza

Základní umělecké školy v kraji poskytují vzdělávání v jednotlivých uměleckých oborech, tj. hudebním, tanečním, výtvarném a literárně-dramatickém. V systému navazujícího uměleckého vzdělávání představují ZUŠ důležité východisko pro vzdělávání ve středních a vyšších odborných školách uměleckého nebo pedagogického zaměření a na konzervatořích. Organizují přípravné studium, základní studium I. a II. stupně, studium s rozšířeným počtem vyučovacích hodin a studium pro dospělé. V oblasti základního uměleckého vzdělávání je třeba podporovat obsahové zkvalitňování základního uměleckého vzdělávání s využitím prostředků EU, mezinárodních projektů atd.

V souvislosti s populačním vývojem věkové skupiny 6–18 let, v rámci kterého se snižuje počet dětí a mládeže, se zároveň zvyšuje celková míra účasti v základních uměleckých školách této věkové skupiny. Podíl počtu žáků navštěvujících ZUŠ v roce 2018/2019 činil v KHK 22,4 %, zatímco republikový průměr dosahoval 18,22 %. V minulém období byla dokončena implementace Rámcového vzdělávacího programu pro základní umělecké vzdělávání (dále jen „RVP ZUV“) prostřednictvím vlastních školních vzdělávacích programů. V následujícím období by měly být podkladem následného hodnocení průběhu a dopadů implementace nového RVP ZUV.

V KHK působí celkem 32 ZUŠ, z toho je 28 ZUŠ zřizovaných obcemi, jedna zřizovaná církví a tři soukromé. KHK žádné ZUŠ nezřizuje. Celková kapacita ZUŠ v KHK je 16 851 žáků, z toho kapacita soukromých ZUŠ 1 110 žáků a jedné církevní 236 žáků. Počet žáků ZUŠ ve školním roce 2018/2019 činil 16 129, naplněnost je tedy 95,7 %.

Tabulka 12: Počet základních uměleckých škol k 1. 9. 2019

Zřizuje	Okres	Počet škol
Obec	HK	6
	JC	3
	NA	7
	RK	5
	TU	7
	Celkem	28
Církev		1
Jiná právnická/fyzická osoba		3
Celkem		32

Zdroj: RŠSZ

Z výše uvedené tabulky vyplývá, že počet základních uměleckých škol je v kraji rozložen úměrně velikostem okresů. Vývoj počtu žáků ZUŠ od školního roku 2010/2011 do loňského školního roku 2018/2019 je vidět v tabulce 13.

Tabulka 13: Počty žáků ZUŠ v KHK v letech 2010–2018 a podíl na věkové skupině 6–18 let

Školní rok	Žáci ZUŠ	Věková skupina 6–18*	Podíl**
2010/2011	14 482	69 247	20,9 %
2011/2012	14 537	68 012	21,4 %
2012/2013	15 028	67 204	22,4 %
2013/2014	15 212	67 594	22,5 %
2014/2015	15 357	68 701	22,4 %
2015/2016	15 621	70 114	22,3 %
2016/2017	15 736	71 158	22,1 %
2017/2018	16 095	71 643	22,5 %
2018/2019	16 129	72 077	22,4 %

Zdroj: MŠMT, ČSÚ

Poznámka:

*počet obyvatel ve věkové skupině 6–18 let

**podíl počtu žáků ZUŠ na věkové skupině 6–18 let v populaci

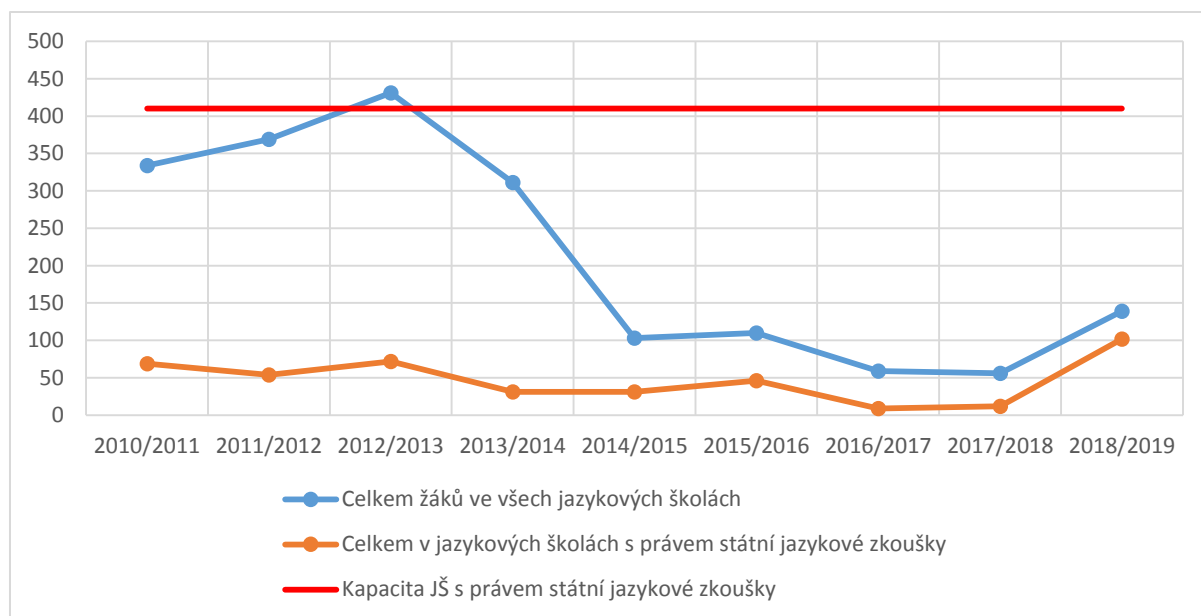
Cíl	Opatření	Termín	Dotčené subjekty
Stabilizace stávajících kapacit ZUŠ	podporovat reciproční výměnu nenaplněných kapacit mezi jednotlivými ZUŠ	průběžně	KÚ KHK, ZUŠ, zřizovatelé
Zkvalitnění péče o žáky v ZUŠ	začleňovat nové technologie do výuky (zejména digitální)	průběžně	KHK, ZUŠ
	podporovat okresní a krajská kola soutěží a přehlídek	průběžně	KHK, ZUŠ, Krajská umělecká rada
	nabízet vzdělávací programy pro pedagogy ZUŠ	průběžně	KHK, ZUŠ, NPI ČR, ŠZ DVPP KHK a další vzdělávací instituce

3.7 Jazykové vzdělávání

Jazykové vzdělávání ve smyslu § 110 školského zákona na území KHK poskytují dvě **jazykové školy s právem státní jazykové zkoušky** zapsané v RŠŠZ (jedna zřizovaná KHK), které realizují základní, střední, konverzační, speciální kurzy a přípravné kurzy ke státním jazykovým zkouškám.

Nabídku jazykového vzdělávání sledovaného prostřednictvím resortního statistického výkazu S18-01 o jazykové škole dále doplňují ještě 4 další vzdělávací instituce (podle vyhlášky č. 19/2014 Sb., o zápisu vzdělávacích institucí do seznamu vedeného pro účely státní sociální podpory a důchodového pojištění a o studiu v jednoletých kurzech cizích jazyků s denní výukou) realizující jednoleté pomaturitní jazykové kurzy s denní výukou. Údaje o počtech žáků všech výše uvedených jazykových škol jsou zobrazeny v následujícím grafu.

Graf 13: Vývoj počtu žáků v jazykových školách v letech 2010–2018 (data k 30. 9. daného roku)



Zdroj: MŠMT

K 1. 9. 2019 byl nejvyšší povolený počet žáků (kapacita) v jazykových školách s právem státní jazykové zkoušky v KHK 410. Tato hodnota dlouhodobě vysoce přesahuje počty žáků těchto škol, a proto nadále nebude podporováno rozšiřování kapacit ani zápis nových jazykových škol do RŠŠZ.

Cíl	Opatření	Termín	Dotčené subjekty
Zkvalitnění jazykových znalostí a dovedností žáků a studentů ve všech typech škol	zvyšovat kvalifikovanost učitelů cizích jazyků a jejich účast na zahraničních kurzech a stážích	průběžně	KHK, školy, NPI ČR, ŠZ DVPP KHK a další vzdělávací instituce
	realizovat vzdělávací kurzy na podporu využití digitálních technologií ve výuce cizích jazyků	průběžně	
	podporovat zapojení zahraničních lektorů do výuky cizích jazyků ve všech typech škol	průběžně	školy, zřizovatelé
	podporovat výuku vybraných předmětů v cizím jazyce a využívání metody Content and Language Integrated Learning (CLIL) na všech typech škol	průběžně	MŠMT, školy, zřizovatelé, NPI ČR, ŠZ DVPP KHK a další vzdělávací instituce

3.8 Zájmové vzdělávání a volný čas

3.8.1 Oblast děti a mládež – volný čas

Současný stav a jeho analýza

Dlouhodobým záměrem KHK je podporovat projekty aktivního využívání volného času občanů, zejména dětí a mládeže. Naplňování cílů a priorit v této oblasti je realizováno prostřednictvím finanční podpory aktivit organizací působících v této oblasti (škol a školských zařízení, nestátních neziskových organizací – dále také jen „NNO“ a dalších subjektů), ale i realizací vlastních aktivit a projektů, např. oceňování dobrovolníků pracujících s dětmi a mládeží s názvem „Zlatá koruna Královéhradeckého kraje“ nebo v rámci setkání představitelů kraje s vítězi a organizátory krajských kol předmětových soutěží vyhlašovaných MŠMT. Každoročně vyhlašované dotační programy KHK pokrývají široké spektrum aktivit, potřeb a projektů volnočasových organizací. V koncepčním materiálu „[Záměr rozvoje sportovních a volnočasových aktivit v Královéhradeckém kraji](#)“ (dále také jen „Záměr rozvoje SPV“) jsou stanoveny návrhy, opatření a úkoly KHK, které pomáhají oblast volnočasových aktivit (dále také jen VČA“) rozvíjet.

Cíl	Opatření	Termín	Dotčené subjekty
Zkvalitnění způsobu využívání volného času dětí a mládeže	prohlubovat spolupráci s organizacemi působícími v oblasti volnočasových aktivit	průběžně	KHK, školy, ŠZ, krajské články VČA organizace, NNO, RDM KHK
	poskytovat finanční prostředky (včetně jejich navyšování) formou dotačních programů, individuálních dotací a mimořádných účelových příspěvků	průběžně	KHK, NNO, školy, ŠZ
	nabízet alternativy trávení volného času dětí a mládeže	průběžně	KHK, I-KAP, školy, ŠZ, krajské články VČA organizace, RDM KHK, příspěvkové organizace KHK v oblasti kultury
	vytvořit krajskou koncepci k oblasti VČA v KHK	2024	KHK, školy, ŠZ, CIRI, UHK, krajské články VČA organizace, RDM KHK

3.8.2 Oblast tělovýchova a sport

Současný stav a jeho analýza

Problematika sportu je v KHK řešena dlouhodobě a systematicky od jeho vzniku v roce 2001. Je alarmující, že se v posledních letech stále zvyšuje nadváha celé populace ČR včetně dětí a mládeže. KHK je dle podílu dětí s nadváhou a obezitou s 23,1 % na 4. místě v ČR.

Důležitou a nedílnou součástí aktivit KHK je spolupráce s krajskými, okresními a celorepublikovými sportovními svazy a asociacemi, Všesportovním kolegiem KHK i dalšími subjekty působícími v oblasti tělovýchovy a sportu. Spolupráce s těmito subjekty se zaměřuje například na přípravu krajské výpravy pro projekt Olympiád dětí a mládeže. Spolupráce kraje s těmito subjekty vyvrcholila v roce 2018 uspořádáním 2. ročníku celokrajské konference zaměřené na tělovýchovu a sport v KHK a uzavřením Memoranda o spolupráci KHK a Všesportovního kolegia Královéhradeckého kraje, z.s. Podrobnější informace jsou uvedeny na www.sipkhhk.cz.

Dlouhodobým významným nástrojem podpory oblasti tělovýchovy a sportu v KHK je krajská dotační politika a finanční podpora aktivit v oblasti sportu. Podrobnější údaje lze získat na [webu KHK](http://webu.khk). Pro rok 2020 je připraven nový krajský investiční dotační program zaměřený na podporu investic do sportovních objektů a zařízení. Pravidelná každoroční finanční podpora kraje je věnována také významným tradičním sportovním akcím s udělenou trvalou záštitou rady kraje, stejně jako krajským článkům sportovních asociací sdružených ve Všesportovním kolegiu KHK.

Cíl	Opatření	Termín	Dotčené subjekty
Zkvalitnění a další rozvoj činností a aktivit sportovních organizací	poskytovat finanční prostředky (včetně jejich navyšování) formou dotačních programů, individuálních dotací a mimořádných účelových příspěvků	průběžně	KHK
	pokračovat v organizování výprav a účasti KHK na hrách Olympiády dětí a mládeže	průběžně	KHK, ČOV, KSS
	organizovat oceňování dobrovolníků pracujících s dětmi a mládeží „Zlatá koruna KHK“	průběžně	KHK, VŠK KHK, KSA, obce, školy a další subjekty působící v oblasti sportu a volnočasových aktivit
	investovat do rekonstrukce a výstavby sportovišť	průběžně	zřizovatelé
	prohlubovat spolupráci s organizacemi působícími v oblasti sportu	průběžně	KHK, VŠK KHK, KSA, obce, školy a další subjekty působící v oblasti sportu
	vytvořit krajskou koncepci k oblasti sportu v KHK	2024	KHK, školy, ŠZ, CIRI, UHK, krajské články VČA organizace, RDM KHK

3.8.3 Oblast soutěží a přehlídek

Soutěže a přehlídky vyhlašované MŠMT a spoluorganizované Královéhradeckým krajem

Soutěže a přehlídky v zájmovém vzdělávání pro žáky základních škol, středních škol, základních uměleckých škol a základních škol speciálních jsou realizovány v souladu s vyhláškou MŠMT č. 55/2005 Sb., o podmínkách organizace a financování soutěží a přehlídek v zájmovém vzdělávání.

KHK se každoročně zapojuje do rozvojového programu MŠMT Podpora okresních a krajských kol soutěží a přehlídek v zájmovém vzdělávání. Organizováním těchto soutěží je pověřena příspěvková organizace ŠZ DVPP KHK. Bližší informace lze získat na www.cvkhhk.cz.

KHK každoročně vyhlašuje dotační program s názvem Regionální soutěže a přehlídky pro děti a mládež v KHK. Podporovány jsou soutěže s víceletou tradicí, které volně navazují na soutěže vyhlašované MŠMT. Vedle soutěží vyhlašovaných MŠMT a KHK se žáci škol z KHK účastní i soutěží jiných vyhlášovatelů (NPI ČR: Fiktivní firmy; Institut ekonomického vzdělávání INEV: Ekonomická olympiáda; TERRA-KLUB: Eurorebus; JA Czech: JA Studentská firma; sdružení Student Cyber Games: Prezentiáda; KHK KHK: Talenty pro firmy T-profi aj).

3.8.4 Oblast činnosti školských zařízení pro zájmové vzdělávání

Současný stav a jeho analýza

Zájmové vzdělávání se uskutečňuje ve školských zařízeních pro zájmové vzdělávání, zejména ve střediscích volného času, školních družinách a školních klubech, dále v domovech mládeže – jednom z typů školských výchovných a ubytovacích zařízení. Střediska volného času se podílí na další péči o nadané děti, žáky a studenty, a to ve spolupráci se školami a jinými institucemi. Zájmové vzdělávání tvoří nedílnou součást procesu celoživotního učení. Poskytuje účastníkům možnosti, jak smysluplně naplňovat svůj volný čas zájmovou činností. Zájmové vzdělávání, i když neposkytuje stupeň vzdělání, se zabývá aktivitami potřebnými pro rozvoj osobnosti, duševní hygienou, kompenzuje jednostrannou zátěž ze školy, má funkci výchovnou, vzdělávací, kulturní, preventivní (prevence šíření rizikového chování), zdravotní (relaxační a regenerační) a sociální (rozvíjí schopnosti, znalosti, dovednosti, nadání, upevňuje sociální vztahy).

Školní vzdělávací programy školských zařízení pro zájmové vzdělávání (školní družina, školní klub, středisko volného času) mají přímou vazbu na rámcové vzdělávací programy pro jednotlivé úrovně vzdělávání a prostřednictvím ŠVP pomáhají naplňovat vzdělávací cíle stanovené RVP všemi formami zájmového vzdělávání (pravidelnou výchovnou a vzdělávací činností, příležitostnou, tematickou, rekreační, táborovou, osvětovou činností, otevřenou nabídkou spontánních činností). Jedná se především o průřezová témata RVP – osobnostní a sociální výchovu, výchovu demokratického občana, výchovu k myšlení v evropských a globálních souvislostech, multikulturní, environmentální, mediální a etickou výchovu.

Školní družiny (dále také jen „ŠD“) jsou přednostně určeny pro žáky 1. stupně ZŠ, školní kluby pro žáky 2. stupně ZŠ a nižšího stupně víceletého gymnázia jedné nebo několika škol. V těchto zájmových zařízeních však mohou být zapsány k pravidelné docházce i žáci z jiného stupně. V důsledku demografického vývoje došlo mezi roky 2016 a 2018 v KHK k poklesu počtu žáků zapsaných k pravidelné denní docházce do školních družin při základních školách všech zřizovatelů o 2,8 % a naopak ke zvýšení počtu žáků zapsaných k pravidelné docházce do školního klubu o 9,9 %. Počet účastníků pravidelné činnosti ve střediscích volného času vzrostl o 2,8 %.

Cíl	Opatření	Termín	Dotčené subjekty
Zkvalitnění podmínek pro rozvoj dětí a žáků v zájmovém vzdělávání a mimoškolních aktivitách	poskytovat finanční prostředky (včetně jejich navyšování) formou dotačních programů, individuálních dotací a mimořádných účelových příspěvků	průběžně	zřizovatelé, MŠMT
	nabízet vzdělávací programy pro pedagogy v oblasti zájmového vzdělávání	průběžně	KHK, školy, ŠZ, NPI ČR, ŠZ DVPP KHK a další vzdělávací instituce
	podporovat inovace ve školských zařízeních pro zájmové vzdělávání (nové technologie a digitalizace)	průběžně	KHK, školy, ŠZ, zřizovatelé

3.9 Zařízení školního stravování

V Královéhradeckém kraji zajišťuje stravovací služby pro děti, žáky, studenty a zaměstnance škol a školských zařízení celkem 498 školních jídelen s 569 pracovišti, z toho 54 školních jídelen zřizuje KHK, 416 obce, 23 jiná právnická nebo fyzická osoba a 5 církve. Většina jídelen je součástí školy nebo školského zařízení.

KHK i nadále bude podporovat pozitivní změny ve školním stravování (zavádění nových trendů při přípravě pokrmů, uplatňování netradičních potravin, využívání produktů místních farmářů, přípravy krajevých specialit atd.).

3.10 Environmentální výchova a výchova k udržitelnému rozvoji

Současný stav a jeho analýza

Smyslem vzdělávání pro udržitelný rozvoj (dále také jen „VUR“), environmentálního vzdělávání, výchovy a osvěty (dále také jen „EVVO“) a také globálního rozvojového vzdělávání (dále také jen „GRV“) jako jednoho z pilířů vzdělávání je vytváření předpokladů pro jednání člověka odpovědného k životnímu prostředí, tedy k přírodě a ke společnosti v jejich vzájemné interakci. VUR významně přispívá rovněž k zlepšování přírodovědné gramotnosti, k rozvoji badatelských dovedností, k rozvíjení mezipředmětových vztahů ve výuce, k orientaci výuky na řešení praktických problémů a ke zlepšování kvality vzdělávání.

Cíl	Opatření	Termín	Dotčené subjekty
Zkvalitnění krajského systému EVVO	zajišťovat metodickou a konzultační pomoc školám a ŠZ	průběžně	KHK, školy, ŠZ, střediska ekologické výchovy
	poskytovat finanční prostředky (včetně jejich navyšování) formou dotačních programů, individuálních dotací a mimořádných účelových příspěvků	průběžně	ministerstva, ESIF, KHK, školy, ŠZ, střediska ekologické výchovy
	prohlubovat spolupráci ve VUR, EVVO a GRV s ostatními kraji, zejména v rámci NUTSII Severovýchod	průběžně	kraje NUTSII Severovýchod
	zajistit vzdělávání k výkonu specializovaných činností v oblasti environmentální výchovy	průběžně	KHK, UHK, střediska ekologické výchovy

3.11 Multikulturní výchova a vzdělávání cizinců a příslušníků národnostních menšin

Současný stav a jeho analýza

Jednou ze zásad, na nichž je založeno vzdělávání, je rovný přístup ke vzdělávání bez jakékoliv diskriminace z důvodu rasy, barvy pleti, etnického nebo sociálního původu nebo jiného postavení občana. Vzdělávání přitom pomáhá vyrovnávat se se vzrůstající národnostní a etnickou rozdílností doprovázenou někdy výrazně jinými kulturními zvyky. Vyučovacím jazykem je český jazyk a na území KHK nevykonává činnost žádná škola pro vzdělávání příslušníků národnostních menšin.

Nedostatečná úroveň znalosti vyučovacího (českého) jazyka se považuje za závažný problém, který ovlivňuje výkon dětí, žáků a studentů a má dopad na pravidla a způsob hodnocení jejich výsledků ve vzdělávání. Stojí přitom za zdůraznění, že počet cizinců v mateřských, základních a středních školách vzrůstá nezávisle na tom, zda celkový počet dětí a žáků klesá nebo roste.

Záměrem KHK v této oblasti je spolupracovat s MŠMT na přípravě a realizaci plánovaného inovovaného systému podpory vzdělávání dětí a žáků s odlišným mateřským jazykem.

4 Kritéria rozvoje a optimalizace vzdělávací soustavy a struktury budoucí vzdělávací nabídky

V roce 2001 byl KHK zřizovatelem 158 škol a školských zařízení, k 1. 1. 2015 (při tvorbě předchozího dlouhodobého záměru) jich zřizoval 88, k 1. 1. 2019 to bylo 72 příspěvkových organizací. Z uvedených údajů vyplývá, že se KHK procesu rozvoje a optimalizace vzdělávací soustavy věnoval s plnou odpovědností. I přes tuto skutečnost bude v nastávajícím období nutné řešit především roztržitost oborové struktury.

4.1 Záměry dalšího rozvoje vzdělávací soustavy s přihlédnutím k demografickému vývoji

Současný demografický trend ukazuje dočasný mírný nárůst počtu žáků středních škol. V horizontu následujících 5 let se však tyto počty ustálí přibližně na současných hodnotách.

V nabídce oborů vzdělání středních škol bude ve větší míře než dosud přihlíženo k uplatnitelnosti absolventů na trhu práce. Již nyní je absolventů některých zvláště technicky zaměřených oborů vzdělání (zakončených výučním listem nebo maturitní zkouškou) na trhu práce nedostatek a bez optimalizačních kroků by jich stále ubývalo. Některé školy by při malém počtu žáků ve třídách a bez další finanční podpory ze strany KHK nemohly tyto obory zachovat ve své vzdělávací nabídce, čímž by se situace na trhu práce ještě zhoršila.

Ačkoliv se počet středních škol od vzniku KHK snížil, jejich kapacity stále vykazují značné rezervy.

Ve školním roce 2018/2019 bylo žáky 1. ročníků středních škol obsazeno cca 60 % nabízených míst. Stejně tak v oborech vyššího odborného vzdělání se neustále snižuje počet uchazečů v důsledku negativního demografického vývoje i rozšiřující se nabídky studijních oborů vysokých škol.

Tyto skutečnosti poukazují na jedinou možnou cestu, a to nadále pokračovat v optimalizaci oborové struktury na těchto školách. Jenom tak se zvýší efektivita výchovně-vzdělávacího procesu, která povede k lepší teoretické a praktické připravenosti absolventů jednotlivých oborů potřebné při vstupu na trh práce či do sektoru terciárního vzdělávání.

4.2 Optimalizace oborové struktury a kapacity oborů vzdělání ve středních školách

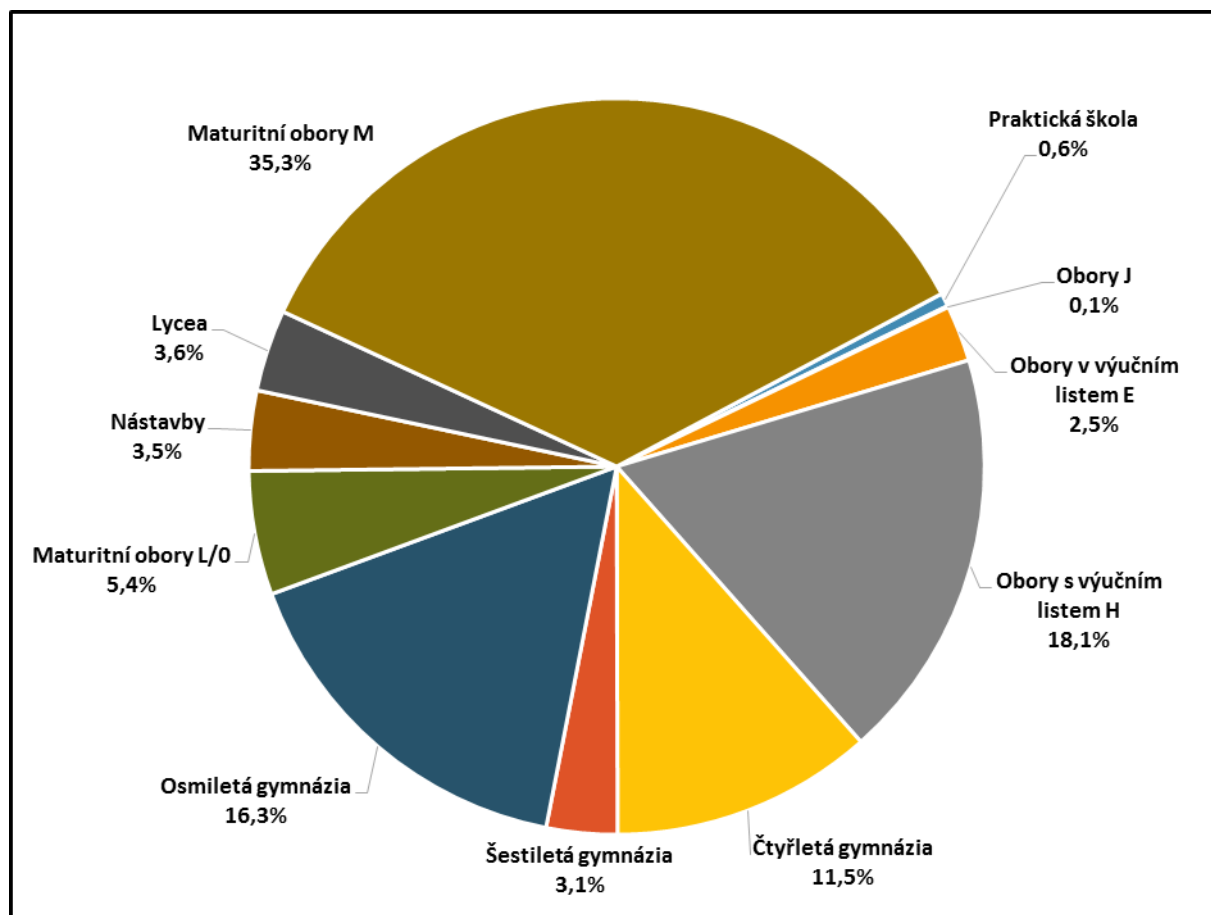
V současné době jsou některé z oborů vzdělání vyučovány na více středních školách, někdy pak i v rámci blízké dojezdové vzdálenosti od bydliště žáků. Důsledkem této roztržitosti oborové struktury je, že KHK pak musí vynakládané finanční prostředky dělit pro větší počet škol. Ty ve většině případů nestačí ani na zabezpečení standardního materiálního vybavení škol pro vyučování.

Snahou kraje je profilovat školy na danou oborovou skupinu. Případná změna s sebou přinese snazší získávání kvalitních pedagogů odborných předmětů, účelnější využití technického zázemí škol, zodpovědnější výběr oboru vzdělání jednotlivými uchazeči (volba školy dle zaměření, nikoliv dle místní dostupnosti) i přijímání uchazečů s vhodnými studijními předpoklady a skutečným zájmem o daný obor.

Oborová struktura všech středních škol v KHK musí být nastavena tak, aby umožňovala bezproblémové uplatnění budoucích absolventů na trhu práce při současném zachování přiměřené dostupnosti vzdělávání v daném oboru vzdělání v rámci celého KHK. Základním předpokladem pro optimální naplňování tříd musí být rovněž minimalizace roztržitosti stávající oborové struktury. Je nutné přihlídnout i k podpoře těch oborů vzdělání, které jsou málo naplňované, avšak svou jedinečností přesahují rámec KHK, popř. jejich absolventi citelně chybí na trhu práce (zejména technické a přírodovědné obory).

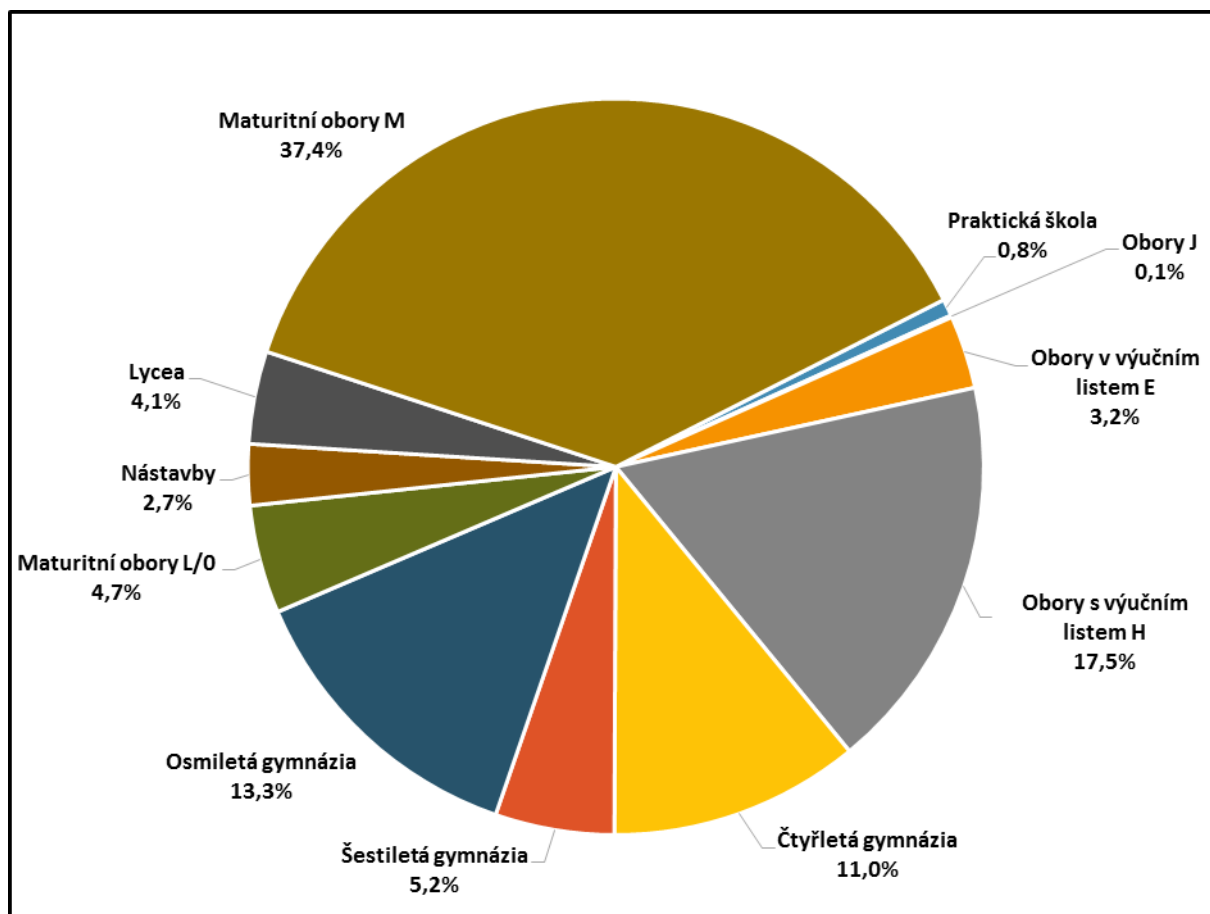
Cílem plánovaných změn v oborové struktuře je **optimální rozložení nabídky maturitních a nematuritních oborů vzdělání, optimální rozložení nabídky všeobecného a odborného středního vzdělávání s maturitní zkouškou (v souladu s DZ ČR 2019–2023, specifiky KHK a situací na trhu práce)** a dále **snížení celkového počtu míst ve středních školách** v takovém rozsahu, aby do jednotlivých oborů vzdělání byli přijímáni uchazeči s odpovídajícími schopnostmi, dovednostmi i studijními předpoklady. Veškeré změny je potřebné koordinovat a realizovat v rámci celého KHK vždy v kontextu s oborovou nabídkou v soukromých a církevních školách.

Graf 14: Rozdělení žáků v ČR podle kategorie dosaženého vzdělání (celkový počet žáků všech ročníků = 100 %) ve školním roce 2018/2019



Zdroj: MŠMT

Graf 15: Rozdělení žáků v KHK podle kategorie dosaženého vzdělání (celkový počet žáků všech ročníků = 100 %) ve školním roce 2018/2019



Zdroj: MŠMT

Jedná se o porovnání celkového počtu žáků, nelze tedy vztahovat na populační ročník vzhledem k různé délce studia jednotlivých oborů vzdělání (2, 3, 4, 6, 8 let).

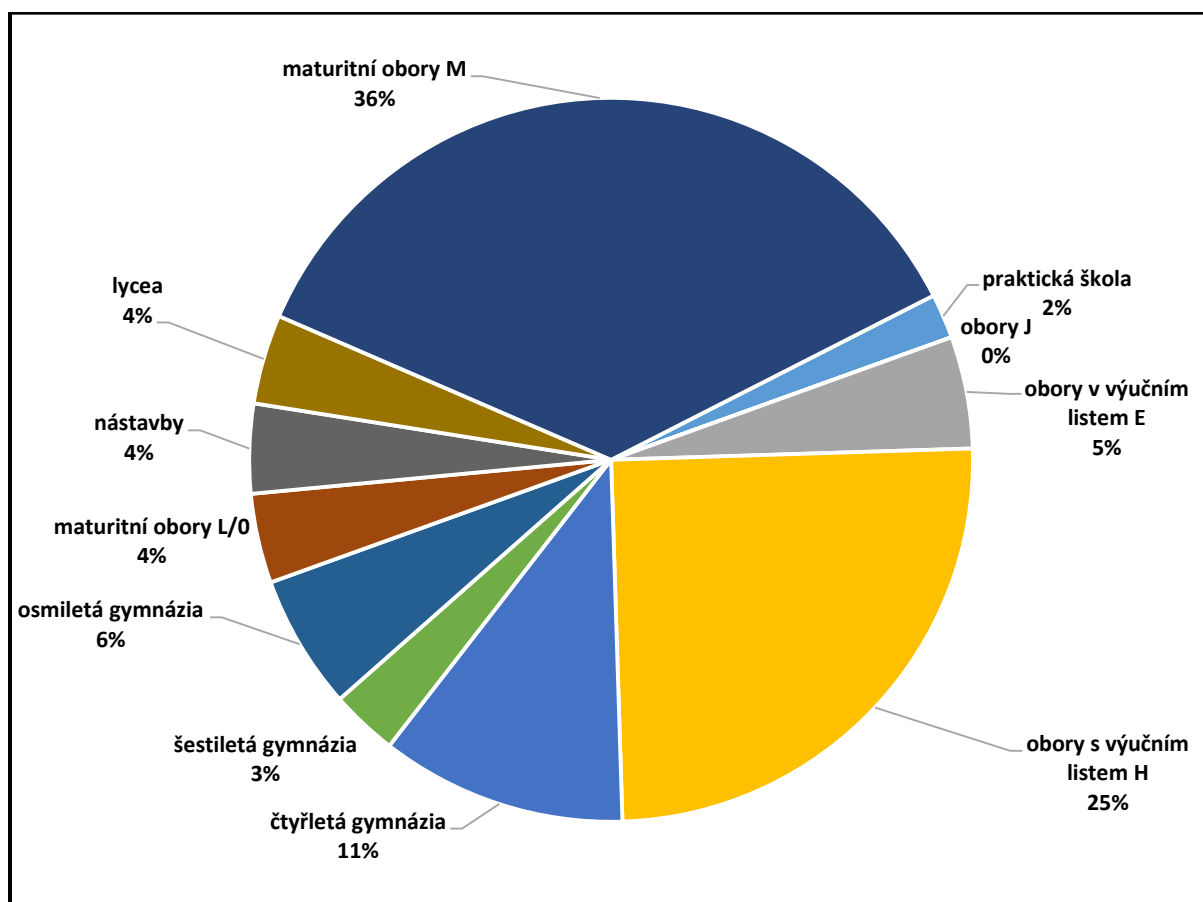
Z uvedených grafů vyplývá, že rozložení žáků v jednotlivých kategoriích dosaženého vzdělání v rámci KHK plně odpovídá rozložení v rámci celé ČR. Z tohoto důvodu není žádoucí provádět v tomto rozložení zásadní změny.

KHK má ve srovnání s ostatními kraji nadprůměrný index socioekonomického statusu (tvořen ukazateli jako je např. dosažené vzdělání rodičů, počet knih v domácnosti apod.), průměrný sociální kapitál (tvořen ukazateli jako je např. volební účast, počet dárců krve apod.) a zároveň největší podíl nově přijatých žáků SŠ v oborech informačních technologií (klíčový obor s vysokou přidanou hodnotou).

Kritéria pro optimalizaci oborové struktury:

- soulad oborové nabídky škol s požadavky trhu práce
- míra roztržitosti oborové struktury (tj. četnost nabídky oborů) v rámci celého KHK
- přiměřená dostupnost oborů vzdělání pro žáky na celém území KHK
- materiálně technické podmínky pro výuku daného oboru vzdělání
- strategicky stanovený poměr zastoupení jednotlivých kategorií oborů vzdělání dle následujícího grafu

Graf 16: Návrh rozdělení žáků středních škol v KHK dle kategorie dosaženého vzdělání (průměrný počet žáků v ročníku = 100 %)



Zdroj: OŠ KÚ KHK

Dané rozdělení reflektuje dlouhodobé požadavky trhu práce v KHK.

Snahou KHK je podporovat žáky vybraných oborů středního vzdělání s výučním listem, o které není z řad uchazečů dostatečný zájem a hrozí jejich útlum, přestože jsou na trhu práce velmi žádaní. DZ ČR konstatuje, že „Rozdíly panují v rámci struktury odborného školství, kde existují kraje jak s nadprůměrným zastoupením oborů středního vzdělání s výučním listem (Karlovarský, Ústecký kraj), tak s nadprůměrným zastoupením oborů středního odborného vzdělání s maturitní zkouškou (Královéhradecký kraj, Plzeňský kraj)“, proto není cílem KHK navyšovat podíl žáků v oborech vzdělání kategorie M. Daný model počítá se zachováním absolutních počtů žáků oborů vzdělání kategorie K (gymnázia).

4.3 Kritéria rozvoje a optimalizace sítě škol a školských zařízení

V oblasti předškolního a základního vzdělávání je primárním zájmem zajistit kvalitní vzdělávání v mateřských školách a na 1. i 2. stupni základních škol pro všechny žáky. Při stanovení podmínek pro zápis nových mateřských a základních škol do RŠŠZ a pro navyšování jejich kapacit je respektováno rozdílné postavení a účel škol spádových a nespádových. Spádové školy představují garanci rovného práva na poskytnutí bezplatného základního vzdělání. Podmínky pro zapisování navýšení kapacit

spádových škol do RŠŠZ, případně zápis školy nové, jsou proto z hlediska dlouhodobého záměru upraveny výhradně v návaznosti na demografický vývoj, dostupnost a naplněnost stávajících kapacit.

Nespádové mateřské školy a nespádové základní školy nabízející obor vzdělání 79-01-C/01 Základní škola pak doplňují soustavu spádových škol v rámci práva zřizovat jiné školy než veřejné. Zapisování nespádových škol do RŠŠZ nesmí ohrozit stabilitu vzdělávací soustavy, musí respektovat ekonomické možnosti společnosti a musí odpovídat reálnému zájmu o vzdělávání v takovéto škole. Zápis nových škol a školských zařízení jako náhrada za školu nebo školské zařízení, jehož činnost vykonávala jiná právnická osoba, bude umožněn pouze v odůvodněných případech tak, aby nedocházelo k účelovému rozdělování škol a školských zařízení, jejichž činnost původně vykonávala jedna právnická osoba.

Základními sledovanými parametry potřebnými pro **efektivní úpravy v síti středních škol a vyšších odborných škol** jsou počty absolventů jednotlivých škol, jejich uplatnění na trhu práce, počty škol se stejnými obory vzdělání, jejich kapacity a jejich rozmístění v rámci KHK a v neposlední řadě i ekonomická prosperita škol. Tyto změny nesmí omezit dostupnost počátečního ani dalšího vzdělávání a jejich realizace musí být prováděna i s ohledem na oborovou nabídku škol jiných zřizovatelů, než je KHK.

Kritéria pro případné optimalizační změny v síti škol a školských zařízení:

- velikost školy (počet žáků a studentů)
- optimální naplněnost tříd, popř. školy
- úroveň výchovně-vzdělávacího procesu (inspekční zprávy, protokoly ČŠI, státem garantované zkoušky)
- výsledky kontrol zřizovatele
- realizace dalšího vzdělávání jako nástroj pro snížení nezaměstnanosti v KHK (celoživotní učení, rekvalifikace)
- odborná kvalifikovanost pedagogického sboru
- ekonomická situace školy (včetně doplňkové činnosti a grantové politiky školy)
- zohlednění vynaložených finančních prostředků (stav budov, vybavení škol) a případné další nutné investice
- finanční úspory vzniklé optimalizačními kroky (ukončení pronájmů budov, které nejsou ve vlastnictví zřizovatele, snížení provozních nákladů apod.)
- rovnoměrné rozložení oborů vzdělání nebo typů škol s obdobnými obory vzdělání na území KHK

4.4 Strategie dalšího rozvoje sítě škol a školských zařízení

4.4.1 Předškolní vzdělávání

V oblasti předškolního vzdělávání bude do rejstříku škol a školských zařízení zapisováno **navýšení kapacit spádových mateřských škol, další místa poskytování vzdělávání, případně spádové mateřské školy nové** pouze:

- v místech, kde kapacity spádových mateřských škol nedostačují k přijetí všech dětí ve věku od 3 do 6 let, nebo
- v místech, ve kterých lze vzhledem k demografickému vývoji důvodně předpokládat, že kapacity spádových mateřských škol budou v příštích 5 letech nedostatečné pro přijetí všech dětí ve věku od 3 do 6 let.

Navyšování kapacit **nespádových mateřských škol, další místa poskytování vzdělávání, případně nové nespádové mateřské školy** budou do RŠŠZ zapisovány pouze:

- v případě reálného zájmu zejména ze strany zákonných zástupců dětí s bydlištěm v přiměřené dojezdové době (zohledněna budou i stanoviska dalších subjektů, např. místní samosprávy a místních spolků věnujících se vzdělávání) a zároveň budou-li v přiměřené dojezdové době kapacity nespádových mateřských škol zapsaných v RŠŠZ, které poskytují vzdělávání obdobným způsobem, naplněné, **a zároveň**
- pouze v těch lokalitách, v nichž by zápisem těchto kapacit nedošlo k meziročnímu nárůstu kapacit nespádových škol o více jak 1 % z kapacit škol spádových vedených ve školském rejstříku k 31. 8. roku, který předchází roku, v němž má být rozhodováno o zápisu údajů do RŠŠZ, s výjimkou lokalit, ve kterých bude v následujících letech trvalý převis poptávky po umístění dětí do MŠ.

4.4.2 Základní vzdělávání

Vedením RŠŠZ ve věci základních škol a rozhodováním o příslušných žádostech je pověřeno MŠMT a KÚ KHK se k těmto žádostem pouze vyjadřuje. DZ ČR (2019–2023) stanovuje, že v oblasti základního vzdělávání bude do RŠŠZ zapisováno navýšení kapacit **spádových základních škol, další místa poskytovaného vzdělávání, případně spádové základní školy nové** pouze:

- v místech s nedostatečnými kapacitami spádových základních škol pro přijetí celého populačního ročníku v rámci spádového obvodu dané školy, **nebo**
- v místech, ve kterých lze vzhledem k demografickému vývoji důvodně předpokládat, že kapacity spádových základních škol budou v příštích 5 letech nedostatečné pro přijetí celého populačního ročníku v rámci spádového obvodu dané školy.

Navyšování kapacit **nespádových základních škol, další místa poskytovaného vzdělávání, případně nové nespádové základní školy**, budou do RŠŠZ zapisovány pouze:

- v případě reálného zájmu zejména ze strany zákonných zástupců dětí s bydlištěm v přiměřené dojezdové době (zohledněna budou i stanoviska dalších subjektů, např. místní samosprávy a místních spolků věnujících se vzdělávání) a zároveň budou-li v přiměřené dojezdové době kapacity nespádových základních škol zapsaných v RŠŠZ, které poskytují vzdělávání obdobným způsobem, naplněné, **a zároveň**

- pouze v lokalitách, v nichž by zápisem těchto kapacit nedošlo k meziročnímu nárůstu kapacit nespádových škol o více jak 1 % kapacit škol spádových vedených ve školském rejstříku k 31. 8. roku, který předchází roku, v němž má být rozhodováno o zápisu údajů do RŠŠZ. Při tomto tempu nárůstu může docházet k postupnému navyšování kapacit nespádových škol tak, aby nebyla ohrožena soustava škol spádových a nedošlo k meziročnímu skokovému nárůstu kapacit nespádových škol, který by zapříčinil nedostatek žáků na školách spádových, a tím podstatnou mírou snížil ekonomickou efektivnost systému spádových škol. Tento nárůst zároveň představuje dostatečný prostor pro rozvoj nespádových škol.

V oblasti základních škol **nebudou do rejstříku škol a školských zařízení zapisovány:**

- nové obory vzdělání 79-01-B/01 Základní škola speciální
- nové školy zřízené podle § 16 odst. 9 školského zákona

4.4.3 Střední vzdělávání

V oblasti středního vzdělávání musí být struktura oborů vzdělání více sladěna s dynamicky se vyvíjejícím trhem práce a vyšším podílem žáků vstupujících následně do vyššího odborného nebo vysokoškolského vzdělávání. Nově zařazované obory vzdělání nebo změna jejich kapacit by měla co nejlépe odpovídat předpokládanému dlouhodobému uplatnění absolventů na trhu práce a v dalším studiu.

4.4.3.1 Zápis nových středních škol, nových míst poskytování vzdělávání nebo navyšování kapacit středních škol (vyjma středních škol poskytujících vzdělávání v oborech vzdělání pro žáky se SVP)

- a) Nové střední školy a nová místa poskytovaného vzdělávání v rámci kraje budou vzhledem k dostačující nabídce širokého spektra oborů vzdělání středního vzdělávání a neobsazeným kapacitám škol zapisovány do RŠŠZ pouze ve výjimečných a odůvodněných případech s ohledem na dostupnost stávajících kapacit středních škol a potřeby trhu práce.
- b) Navyšování kapacit středních škol bude vzhledem k dostačující nabídce širokého spektra oborů středního vzdělání a neobsazeným kapacitám škol do RŠŠZ zapisováno pouze ve výjimečných a odůvodněných případech, a to s ohledem na stávající naplněnost dané školy a kvalitu školy s přihlédnutím k uplatnitelnosti absolventů školy na trhu práce a potřeb trhu práce.

Žádost o zápis nové střední školy nebo nového místa poskytování vzdělávání musí být zároveň v souladu s body v části 4.4.3.2.

4.4.3.2 Zápis nových oborů vzdělání, navyšování kapacit stávajících oborů vzdělání

- a) Obory vzdělání pro žáky se SVP nebo obory čtyřletého gymnázia mohou být do RŠŠZ zapisovány v návaznosti na demografický vývoj, naplněnost a dostupnost stávajících kapacit pouze ve výjimečných případech, v případě oboru čtyřletého gymnázia náhradou za obor víceletého gymnázia v dané střední škole.

- b) V oblasti oborů vzdělání s maturitní zkouškou všeobecného zaměření 6letých a 8letých oborů vzdělání nebudou do RŠŠZ zapisovány nové školy, obory ani navyšovány stávající kapacity.
- c) V rámci kraje může být do struktury oborů vzdělání s maturitní zkouškou (vyjma oborů vzdělání pro žáky se SVP a oborů čtyřletého gymnázia) nově zařazen nebo kapacitně posílen jen obor vzdělání, který bude odpovídat předpokládaným dlouhodobým potřebám trhu práce a který bude nahrazovat ve stejné kapacitě a stejné formě jiný aktivní obor vzdělání s maturitní zkouškou v rámci kraje.
- d) V oblasti oborů vzdělání s výučním listem může být nově zařazen nebo kapacitně posílen jen obor vzdělání, který bude odpovídat předpokládaným dlouhodobým budoucím potřebám trhu práce.
- e) Obory vzdělání s unikátním obsahem nebo obory vzdělání jedinečné v rámci ČR, jejichž oborová kapacita není postačující pro dlouhodobé pokrytí potřeb trhu práce, budou v rámci navyšování stávajících kapacit nebo zápisu nové střední školy nebo nového místa poskytování vzdělávání do RŠŠZ zapisovány s ohledem na naplněnost a dostupnost stávajících kapacit s přihlédnutím k nadregionální povaze těchto oborů.
- f) V oborech nástavbového studia, v nichž míra dlouhodobé nezaměstnanosti absolventů přesahuje průměr míry nezaměstnanosti absolventů, nebudou zvyšovány oborové kapacity.
- g) Nebudou zvyšovány kapacity oborů vzdělání ve skupinách oborů vzdělání, v nichž je:
 - dlouhodobě vykazována míra nezaměstnanosti vyšší, než je průměr míry nezaměstnanosti absolventů v rámci příslušného kraje, **nebo**
 - tendence míry nezaměstnanosti rostoucí a jejich oborová kapacita je postačující pro dlouhodobé pokrytí potřeb trhu práce

4.4.4 Vyšší odborné vzdělávání

V oblasti vyššího odborného vzdělávání budou do rejstříku škol a školských zařízení zapisovány nové VOŠ, další místa poskytovaného vzdělávání nebo navýšení kapacity VOŠ jen ve zcela výjimečných a ojedinělých případech, zejména v oborech regulovaných povolání (skupiny oborů vzdělání 53 Zdravotnictví a 75 Pedagogika, učitelství a sociální péče) a s ohledem na demografický nárůst, naplněnost a dostupnost stávajících kapacit a současně také s ohledem na budoucí potřeby trhu práce.

4.4.5 Konzervatoře

Z důvodu dostatečných volných kapacit konzervatoří nebudou po dobu platnosti tohoto dlouhodobého záměru v oblasti konzervatoří do RŠŠZ zapisovány nové školy ani nová místa poskytování vzdělávání.

4.4.6 Jazykové vzdělávání

Do rejstříku škol a školských zařízení nebudou vzhledem ke klesajícímu počtu žáků a dostačujícím kapacitám zapisovány nové jazykové školy s právem státní jazykové zkoušky ani nebudou navyšovány kapacity jazykových škol s právem státní jazykové zkoušky a zapisována nová místa poskytovaného vzdělávání.

4.4.7 Základní umělecké školy

Vedením rejstříku škol a školských zařízení ve věci základních uměleckých škol a rozhodováním o příslušných žádostech je pověřeno MŠMT a KÚ KHK se k těmto žádostem pouze vyjadřuje. Vzhledem k tomu, že KHK má nadstandardně vysoké zapojení žáků věkové skupiny 6–18 let ve srovnání s republikovým průměrem (22,4 % v roce 2018), bude KÚ postupovat **po dobu platnosti DZ KHK (2020–2024) následovně:**

Pokud v době vyjadřování se k žádosti **podíl kapacit ZUŠ v kraji na věkové skupině 6–18 let nebude překračovat 20 %:**

- nebudou doporučovány zápisy nové ZUŠ bez rozdílu zřizovatele,
- zvýšení kapacit stávajících ZUŠ v kraji bude doporučeno do dosažení 20% podílu kapacit ZUŠ na populaci 6–18 let; jinak pouze za současného recipročního snížení kapacity jiné ZUŠ v kraji.

Vzhledem k tomu, že počet základních uměleckých škol je v kraji rozložen úměrně velikostem okresů, bude KÚ KHK při vyjadřování se k žádostem o **zápis nových míst poskytovaného vzdělávání stávajících ZUŠ** postupovat tak, že zápis nového místa poskytovaného vzdělávání stávající ZUŠ bude doporučen v případě, že zároveň nedojde k navýšení kapacity.

4.4.8 Školská zařízení pro zájmové vzdělávání

Školní družiny

Zápis **nových školních družin** nebo **zvýšování** jejich **kapacity** budou možné pouze v případě, že právnická osoba vykonávající činnost ŠD bude vykonávat nebo vykonává zároveň činnost **základní školy s 1. stupněm**, a to za následujících podmínek:

- výše zapisované nebo navyšované kapacity školní družiny bude **přiměřená** počtu žáků 1. stupně a naplněnosti **v míře odpovídající demografickému vývoji cílové skupiny** – účastníků zájmového vzdělávání (tedy počtu žáků 1. stupně dotčené základní školy, respektive škol v případě, že školní družina zajišťuje zájmové vzdělávání i pro žáky jiných škol)
- celkové meziroční zvýšení kapacit ŠD nepřesáhne v KHK 2,6 %, v souladu s DZ ČR 2019–2023 však půjde maximálně o 1,2násobek nejvyššího růstu kapacit školních družin v letech 2015–2018
- nad limit meziročního zvýšení bude možné kapacity ŠD zvyšovat pouze v případě zdůvodnění **demografickým nárůstem cílové skupiny** - účastníků zájmového vzdělávání

Školní kluby

Zápis **nových školních klubů** nebo **zvýšování** jejich **kapacity** budou možné pouze v případě, že právnická osoba vykonávající činnost školního klubu bude vykonávat nebo vykonává zároveň činnost **základní školy s 2. stupněm**, šestiletého nebo osmiletého gymnázia, a to za následujících podmínek:

- výše zapisované nebo navyšované kapacity školního klubu bude **přiměřená** počtu žáků 2. stupně či nižšího stupně víceletého gymnázia a naplněnosti **v míře odpovídající demografickému vývoji cílové skupiny** – účastníků zájmového vzdělávání (tedy počtu žáků 2. stupně či nižšího stupně víceletého gymnázia dotčené základní či střední školy, respektive škol v případě, že školní klub zajišťuje zájmové vzdělávání i pro žáky jiných škol)

- **nebude povolen** zápis nového školního klubu ani **nebude rozšiřována kapacita** stávajícího školního klubu **v místě**, kde působí **středisko volného času nebo jiný školní klub** zajišťující v dostatečné míře zájmové vzdělávání

Střediska volného času

Sít středisek volného času (dále také jen „SVČ“) v našem kraji považujeme za plně dostačující. Tradičně byla tato školská zařízení financována v rámci objemu odvozeného od počtu potenciálních klientů, který byl tvořen počtem žáků základních a středních škol a studentů VOŠ v našem kraji. V důsledku úprav vyhlášky o krajských normativech (nově vyhláška č. 310/2018 Sb. platná od 1. 1. 2019) je kritérium dělení výkonů rozšířeno ještě o děti v MŠ. Na celkovém disponibilním objemu prostředků pro SVČ to však nic nemění. **Jako prioritu si vytyčujeme především udržet a zlepšit financování činnosti již existujících SVČ a jejich pracovišť, nikoliv navýšování aktivit a s tím spojené rozdrobení disponibilních zdrojů.**

Zápis **nových středisek volného času a nových míst** poskytovaného vzdělávání stávajících středisek volného času bude možný pouze za následujících podmínek:

- **nebude povolen** zápis nového střediska volného času či nového místa poskytovaného vzdělávání **v místě**, kde působí jiné **středisko volného času nebo školní klub** zajišťující v dostatečné míře zájmové vzdělávání
- žádost o zápis nového střediska volného času musí být zdůvodněna **demografickým vývojem cílové skupiny** - účastníků zájmového vzdělávání (tedy počtu žáků 2. stupně základních škol či nižšího stupně víceletých gymnázií v dané **lokalitě**)

4.4.9 Školská poradenská zařízení

V oblasti školských poradenských zařízení:

- bude podporován zápis nových míst poskytování školských služeb v odůvodněných případech a s ohledem na demografický nárůst a dostupnost stávajících zařízení
- nová zařízení nebudou po dobu platnosti tohoto dlouhodobého záměru do RŠŠZ zapisována; případná potřeba navýšení kapacit těchto zařízení by měla být primárně řešena personálním posílením stávajících zařízení

4.4.10 Ostatní školské služby

Dětské domovy

V oblasti dětských domovů:

- nová zařízení nebudou po dobu platnosti tohoto dlouhodobého záměru do rejstříku škol a školských zařízení zapisována
- navýšení kapacit stávajících zařízení bude zapsáno pouze za předpokladu využití kapacity pro přípravu dětí na odchod z dětského domova v rámci samostatného bydlení

Střediska výchovné péče, výchovné ústavy a dětské domovy se školou

Zapisování nových zařízení, popř. navýšování jejich kapacit:

- bude realizováno pouze v případě prokazatelné potřeby s ohledem na stávající síť těchto zařízení v kraji

Zařízení pro další vzdělávání pedagogických pracovníků

Záměrem KHK není zvyšování počtu zařízení pro DVPP. Nová zařízení pro DVPP budou zapisována pouze s ohledem na:

- potřebnost zajištění služeb, které poskytují
- programovou nabídku, která by byla zcela odlišná a atraktivnější pro školy a školská zařízení

Zařízení školního stravování

Kapacity školních jídelen budou upravovány:

- v souladu s počtem dětí, žáků, studentů a zaměstnanců školy nebo školského zařízení, pro které stravovací služby zajišťují
- dle rekonstrukcí prostor a nového technologicky výkonnějšího vybavení kuchyní na základě vyjádření Krajské hygienické stanice KHK
- s ohledem na co nejvyšší využití kapacity školní jídelny a tím docílení snižujících se nákladů na přípravu jednoho jídla

Školská výchovná a ubytovací zařízení

Kapacity školských výchovných a ubytovacích zařízení budou upravovány:

- v souladu s počtem žáků a studentů, pro které zajišťují tyto služby

4.5 Řízení školského systému

Královéhradecký kraj se bude podílet na přípravě dokumentu Strategie vzdělávací politiky ČR do roku 2023. V řízení školského systému níže uvedené cíle navazují na témata DZ MŠMT, která jsou zaměřena na oblast efektivnější spolupráce s MŠMT s krajskými úřady na řízení regionálního školství, ostatní cíle jsou již zmiňovány v předcházejících kapitolách.

Cíl	Opatření	Termín	Dotčené subjekty
Nastavení mechanismů spolupráce mezi MŠMT a KÚ	podporovat společné pracovní týmy v oblasti přípravy koncepčních dokumentů, právních předpisů atd.	průběžně	KÚ KHK, MŠMT
	vytvářet užší kooperaci v oblasti financování, sdílení dat o školách a ŠZ	průběžně	KÚ KHK, MŠMT
Snížení administrativní náročnosti pro školy a školská zařízení	v rámci pracovních skupin se aktivně podílet na vyhledávání duplicitních zjišťování a podporovat nastavení procesů vzájemného sdílení dat	průběžně	KÚ KHK, MŠMT
	efektivně využívat Resortní informační systém MŠMT (RIS MŠMT)	2023	KÚ KHK, MŠMT
Posilování principu rozhodování založeného na datech (evidence-based policy)	pokračovat v rozvoji datového skladu a systému Open Data na úrovni kraje	průběžně	KÚ KHK, MŠMT

5 Ekonomická část dlouhodobého záměru

5.1 *Financování výdajů škol a školských zařízení ze státního rozpočtu*

Finanční prostředky byly do konce roku 2019 krajům přidělovány prostřednictvím republikových normativů podle počtu dětí v mateřských školách, žáků v základních a středních školách, studentů vyšších odborných škol a dle kapacit dětských domovů. Reforma financování regionálního školství připravená MŠMT změnila dosavadní zavedené postupy. Jedním z cílů reformy je sjednocení úrovně financování vzdělávání ve školách zřízených kraji a obcemi v jednotlivých krajích. Nový systém je založen na financování reálného objemu výuky a reálné výše tarifů pedagogů v MŠ, ZŠ, SŠ, ŠD a konzervatořích.

Financování krajů prostřednictvím republikových normativů mělo pro KHK v uplynulých letech značné negativní dopady. V oblasti financování škol a školských zařízení zřizovaných obcemi došlo k zastavení nárůstu počtu dětí mateřských škol a jejich následnému každoročnímu poklesu, což omezovalo mateřské školy finančně, u základních škol došlo ke stabilizaci díky několikaletému nárůstu počtu jejich žáků.

V krajském školství bylo financování mezd velmi negativně ovlivněno prohlubujícím se poklesem počtu žáků SŠ a studentů VOŠ, ale i žáků krajem zřízených ZŠ pro žáky se SVP.

Tabulka 14: Výkony školství KHK rozhodné pro výši dotace na přímé výdaje na vzdělávání (dále také jen „NIV“) kraje

	Výkony 2015/2016	Výkony 2016/2017	Výkony 2017/2018	Výkony 2018/2019	Změna šk. rok 2018/2019 oproti šk. roku 2015/2016	
					absolutní	relativní
3 - 5 let	19 574	19 031	18 884	18 655	-919	0,95
6 - 14 let	47 864	49 002	49 516	50 115	2 251	1,05
15 - 18 let	18 326	18 068	17 697	17 199	-1 127	0,94
19 - 21 let	652	577	524	441	-211	0,68
Kapacity DD	266	266	266	266	0	1,00
Celkem	86 681	86 943	86 886	86 675	-6	1,00

Zdroj: MŠMT (jde o výkony započtené MŠMT pro rozpisy rozpočtu dotace na přímé NIV)

Každoročně klesající počet žáků ve středních školách znamenal výrazné snížení finančních zdrojů kraje pro střední školství. V rámci KHK nebylo dosahováno rozpočtem MŠMT předepsané úspory počtu zaměstnanců. Tento dlouhodobý vývoj vedl ke zhoršování situace v odměňování pracovníků školství. Ve srovnání výše průměrných platů pracovníků školství KHK patří k nejhorším v republice. Vývoj počtu zaměstnanců v uplynulých letech je zachycen v tabulce č. 4 Přílohy č. 1. Jsou z něj zřejmé značné změny počtu zaměstnanců v krajském školství i nástup systému financování podpůrných opatření ve vzdělávání, který vedl k velkému nárůstu úvazků asistentů pedagoga ve školách a školských zařízeních.

Regulační opatření KHK přijatá v předchozím období související s rozsahem financování výdajů školských subjektů do doby zavedení nového systému financování regionálního školství je nutno zcela přepracovat.

Po zavedení nového systému financování regionálního školství je práce pedagogů MŠ, ZŠ a SŠ, ŠD, VOŠ a ZUŠ a nepedagogů škol financována a tím i regulována přímo prostřednictvím nastavení ze strany MŠMT.

Zbývá část zůstává ponechána v gesci krajských úřadů. Zde bude nutno nadále uplatňovat dosavadní principy regulačních opatření:

- motivovat ředitele školských subjektů k realizaci efektivního využití nepedagogických pracovníků
- prostřednictvím kapacit a počtu pracovišť ve školském rejstříku regulovat rozsah aktivit, které nejsou přímo započteny do výkonů KHK pro přidělení finančních prostředků z MŠMT.

Pokles počtu žáků ve středním školství se z pohledu rozpočtu výrazně negativně projevil u škol se špatnou naplněností tříd a u malých škol. Zhoršovala se i naplněnost domovů mládeže. U malých škol bylo obtížné normativními úvazky nepedagogických pracovníků pokrýt potřebné skutečné pracovní úvazky – subjekty měly problémy se zajištěním základního chodu (ekonomická agenda, úklid).

Finanční situace se v roce 2019 v návaznosti na personální opatření realizovaná v souvislosti s organizačními změnami a změnami v nabídce vzdělávání stabilizovala.

Připravený nový systém financování snižuje tlak na dobrou naplněnost tříd. Nevyřeší však ve všech případech problém s financováním mezd nepedagogických pracovníků.

Očekávané riziko nového modelu financování:

- finanční zátěž rozpočtu krajů při možném povinném dofinancování výdajů na mzdy a odvody krajských škol z prostředků zřizovatele

Hlavním zdrojem finančních prostředků určených k zabezpečení specifických cílů školství jsou rozvojové programy MŠMT, z nichž jsou školám a školským zařízením prostřednictvím krajského úřadu poskytovány další finanční prostředky ze státního rozpočtu.

Pro informaci o různorodosti a finančních objemech prostředků poskytovaných prostřednictvím rozvojových programů jsou v tabulkové části přehledu rozpočtu KHK pro školství uvedeny objemy aktuální v jednotlivých letech 2016–2019 (tabulka 1 Příloha č. 1).

5.2 Financování škol a školských zařízení zřizovaných KHK z rozpočtu kraje

5.2.1 Provozní výdaje škol a školských zařízení zřizovaných KHK

Přes určité problémy s financováním provozních výdajů se podařilo udržet vyrovnané nebo zlepšené hospodářské výsledky organizací. Od roku 2013 krajem zřízené organizace odváděly zřizovateli standardně 90 % z odpisů krytých příspěvkem na provoz, od roku 2018 byla výše odvodu snížena na 80 %. Tyto rozpočtované příjmy kraje jsou zdrojem financování výdajů FRR KHK. Zbylá část odpisů je ponechána organizacím k zajištění péče o svěřený majetek. Objemy disponibilních finančních prostředků odvětví školství v letech 2016–2019 jsou uvedeny v tabulce 1 Přílohy č. 1.

Převážnou část neinvestičních výdajů z vlastních prostředků KHK představují příspěvky na provoz příspěvkových organizací, nezanedbatelné jsou však i ostatní běžné výdaje hrazené přímo KÚ KHK. Lze konstatovat, že základní provozní potřeby krajských organizací se podařilo v uplynulých letech pokrýt, ale mnohdy za cenu úspor realizovaných ve výdajích organizací. Rozpočet neumožňoval v potřebném rozsahu řešit obnovu a zlepšování vybavení škol a zařízení, nárůsty základních mandatorních výdajů v posledních dvou letech jsou vyšší než valorizace příspěvků na provoz.

Plnění stanovených cílů pro rozvoj této oblasti v uplynulém období:

- každoroční navýšení provozních prostředků odvětví školství úměrně nárůstu cen rozhodujících výdajů školských subjektů (nákup paliv a energií, služeb)
Tento cíl se dařilo splnit částečně.
- zajištění financování výdajů na obnovu vybavení škol, školských zařízení inventářem v souladu s hygienickými předpisy
Tento cíl se podařilo plnit v oblastech, které mohly být zahrnuty do projektů škol, popř. kraje. Obnova běžného inventáře probíhá velmi omezeně.
- zajištění pomoci zřizovatele při předfinancování a kofinancování úspěšných evropských projektů škol
Tento cíl byl splněn. Bez aktivní a systematické pomoci kraje by nebylo možno řadu projektů vůbec realizovat.
- podpora obnovy a rozvoje výpočetní techniky ve školách vyčleněním prostředků z rozpočtu KHK
Cíl byl plněn prostřednictvím projektů a díky financování multilicenčního programu na softwarové vybavení Microsoftu pro školy a profinancování částečné obnovy v letech 2017 a 2019. Mezi školami jsou odlišnosti v důsledku rozsahu jejich zapojení do projektů. Potřeby školství jsou samozřejmě výrazně vyšší.

- podpora finančními prostředky z rozpočtu kraje polytechnického vzdělávání ve středních školách (polytechnické stavebnice, speciální učební pomůcky, vzdělávání pedagogů)
Cíl byl splněn, od r. 2016 jsou na tuto oblast vyčleněné finanční prostředky, jejichž objem je navyšován.
- vyčlenění finančních prostředků na zabezpečení jednotných přijímacích zkoušek na středních školách v případě, kdy je centrálně nezajistí stát (MŠMT)
Zajištěno MŠMT, z rozpočtu kraje nemuselo být řešeno.

Výše uvedené cíle zůstávají v platnosti i pro další období.

Návrh předpokládaného vývoje potřeb provozních prostředků v rozpočtu školství v následujících letech je zachycen v tabulce 4 Přílohy č. 1.

5.2.2 Výdaje na reprodukci investičního majetku

Aktivity v oblasti péče o nemovitý majetek KHK svěřený školám a školským zařízením jsou finančně kryty zejména z FRR KHK. V předchozím dlouhodobém záměru byl v této oblasti vytyčen cíl navýšit objem finančních prostředků odvětví školství k zajišťování péče o majetek KHK a vybavení pro výuku. Z pohledu výše prostředků ve FRR lze hodnotit jako příznivější roky 2018 a 2019 díky snížení objemu odvodů z fondů investic příspěvkových organizací (dále také jen „PO“) z 90 % na 80 %.

Vedle FRR pak byly ve značné míře vynakládány prostředky na aktivity spolufinancované z IROP a OP Životní prostředí (dále také jen „OP ŽP“). Přehled projektů odvětví školství (školy zřízené KHK), podpořených z IROP a OP ŽP, je obsažen v tabulce 5 Přílohy č. 1.

V rámci projektu „Rozšíření strategické průmyslové zóny Solnice – Kvasiny a zlepšení veřejné infrastruktury v Královéhradeckém regionu“ proběhla i modernizace středního odborného školství. V letech 2018–2019 bylo vynaloženo 76 386,764 tis. Kč, z toho 69 500,0 tis. Kč činila státní dotace.

Údaje týkající se rozpočtem zajištěného objemu financování péče o majetek KHK v letech 2016–2019 jsou uvedeny v tabulce 1 Přílohy č. 1.

Výše výdajů na předfinancování a kofinancování projektů z rozpočtu KHK je dokladem oživení investiční činnosti v odvětví školství prostřednictvím realizovaných evropských projektů.

Plnění stanovených cílů pro uplynulé období

- navýšení objemu finančních prostředků odvětví školství k zajišťování péče o majetek KHK a vybavení pro výuku
Tento cíl se podařilo naplnit nejen v oblasti běžných akcí financovaných z FRR, ale i prostřednictvím řady projektů podpořených z IROP a OP ŽP. Z FRR se však nedaří v plném objemu realizovat modernizaci strojního vybavení pro výuku.
- vytvoření podmínek školám pro realizaci projektů využívajících k péči o majetek KHK prostředky z evropských fondů
Tento cíl byl naplněn. Na předfinancování a kofinancování byly v uplynulých letech z rozpočtu kraje uvolněny nemalé prostředky. Vytvořený rámec pro administraci prostředků z evropských fondů je využitelný i v dalších letech.

Cíle pro nadcházející období

Rozsáhlý nemovitý majetek svěřený KHK do správy příspěvkovým organizacím v oblasti školství vyžaduje potřebnou péči. Většinu požadavků organizací na financování stavebních akcí se nedaří řešit. Nadále je nutno operativně a přednostně řešit vzniklé havarijní situace (opravy střech, rozvodů vody a kanalizace, rekonstrukce elektroinstalace, topení apod.).

Vzhledem k omezeným zdrojům se doposud nepodařilo dokončit všechny nezbytné rekonstrukce školních jídelen a sociálních zařízení. Nevyhovující hygienické podmínky bude nutné dořešit a dokončit rekonstrukce prostor škol a školských zařízení. Nevyhovující je u řady objektů stav elektroinstalace, rozvodů vody a střech.

Významný finanční objem byl investován do úprav spolufinancovaných z OP ŽP. Jsou připravovány další akce, které povedou k zateplení objektů škol a výměně mnohdy již nevyhovujících oken. Tyto akce budou vyžadovat nemalé prostředky na předfinancování a kofinancování. Přináší však úspory provozních prostředků, které jsou pak k dispozici k jinému využití.

Do budoucna bude nutné počítat s nárůstem výdajů na vybudování bezbariérových přístupů do objektů škol a školských zařízení. Ne všechny školské objekty splňují současné požadavky. Z hlediska plnění předepsaných norem vnímáme jako potřebné a s ohledem na dostupné zdroje problematické i modernizace již existujících výtahů. Bez dalšího navýšení rozpočtu FRR pro školství však tuto oblast není možno systematicky řešit.

Na investiční nákupy nových strojů a zařízení pro výuku nemají školy dostatek finančních prostředků. Na tento typ výdajů byly v uplynulých letech, s výjimkou projektů podpořených z evropských fondů, vydávány minimální finanční prostředky, obvykle z investičního fondu organizací (zdrojem prostředků jsou obvykle zlepšené hospodářské výsledky škol).

Návrh předpokládaného vývoje rozpočtem krytých kapitálových výdajů školství v následujících letech je zachycen v tabulce 4 Přílohy č. 1.

Cíl	Opatření	Termín	Dotčené subjekty
Regulace rozsahu výdajů školských subjektů financovaných z dotace na přímé výdaje na vzdělávání	prostřednictvím kapacit ve školském rejstříku regulovat nárůst aktivit, které nejsou přímo započteny do výkonů KHK pro přidělení finančních prostředků z MŠMT	průběžně	KÚ KHK, ŠZ v působnosti kraje mimo ŠD
Řádné zabezpečení provozních potřeb, obnovy a modernizace škol a školských zařízení zřizovaných KHK	každoročně navyšovat objem provozních prostředků odvětví školství úměrně nárůstu cen rozhodujících výdajů školských subjektů (nákup paliv a energií, služeb)	průběžně	KHK, školy a ŠZ zřizované KHK
	zajišťovat financování výdajů na obnovu vybavení škol a ŠZ požadovaného právními předpisy	průběžně	
	podporovat obnovu a rozvoj výpočetní techniky, podporovat	průběžně	

	polytechnické a digitální vzdělávání a další aktivity vyčleněním prostředků z rozpočtu KHK		
Řádná péče o investiční majetek svěřený školám a ŠZ zřizovaným KHK, zabezpečení jeho obnovy a modernizace	navyšovat objem finančních prostředků odvětví školství na realizaci péče o majetek KHK a vybavení stroji a technologiemi pro výuku	průběžně	KHK, CIRI, školy a ŠZ zřizované KHK
	zabezpečovat podmínky pro realizaci projektů využívajících k péči o majetek KHK prostředky z evropských fondů (kofinancování a předfinancování)	průběžně	
	zapojovat příjmy z prodeje nemovitého majetku KHK svěřeného do správy školám a ŠZ zřizovaným KHK jako zdroj posílení finančních prostředků ve FRR KHK pro odvětví školství	průběžně	

5.3 *Granty a ostatní finanční zdroje*

5.3.1 **Operační program Životní prostředí a Integrovaný regionální operační program**

Nejvýznamnějším zdrojem pro financování rozvoje škol byly v uplynulém období Evropské strukturální fondy spolu s finančními prostředky zřizovatele vkládanými ve formě finanční spoluúčasti. Většina projektů podpořených z IROP již byla dokončena.

Přehled projektů odvětví školství (školy zřízené KHK), podpořených z IROP a OP ŽP, je obsažen v tabulce 5 Přílohy č. 1.

5.3.2 **Operační program Výzkum, vývoj a vzdělávání (OP VVV)**

KHK realizuje v roli žadatele a příjemce dotace z Operačního programu Výzkum, vývoj a vzdělávání projekt Krajský akční plán rozvoje vzdělávání v Královéhradeckém kraji (dále také jen „KAP“), uskutečňovaný od 1. 2. 2016 do 31. 1. 2022. Ve sledovaném období bude v platnosti Krajský akční plán rozvoje vzdělávání v Královéhradeckém kraji II (dále také jen „KAP II“).

Strategický dokument KAP II na období 2020–2022 vychází z analýzy potřeb v území, z analýzy potřeb ve školách zpracované na základě výsledků druhé vlny dotazníkového šetření Podpory krajského akčního plánování (dále také jen „P-KAP“), SWOT analýzy, problémových analýz a konzultací s odborníky napříč subjekty, které se podílejí na rozvoji vzdělávání včetně zástupců škol a jiných vzdělávacích zařízení, jejich zřizovatelů, Místních akčních plánů (dále také jen „MAP“), Krajského sdružení Národní sítě Místních akčních skupin České republiky (dále také jen „NS MAS“), Univerzity Hradec Králové, Krajské hospodářské komory Královéhradeckého kraje, Národního ústavu pro

vzdělávání (dále také jen „NÚV“), Národního pedagogického institutu (dále také jen „NPI ČR“), Svazu průmyslu a dopravy, Úřadu práce, poradenských zařízení a politiků.

Strategický dokument KAP II je výsledkem zobecnění návrhů jednotlivých subjektů k nadstavbově zaměřeným cílům vedoucím ke změně prostředí, potažmo celého systému, a to v sedmi tématech:

Klíčové kompetence včetně gramotností

Podle výsledků mezinárodního šetření PISA (*Programme for International Student Assessment*) vykazují v oblasti gramotností žáci z ČR v porovnání se zeměmi OECD dlouhodobě průměrné až podprůměrné výsledky. Z toho důvodu se projekt KAP intenzivně zaměřuje na jejich rozvoj. Ke zvýšení jejich úrovně lze přispět rozvíjením a působením na jejich jednotlivé složky, a to prostřednictvím celkového interpredmětového procesu vzdělávání.

Podpora polytechnického vzdělávání

Polytechnické vzdělávání zahrnuje technické vzdělávání, přírodovědné vzdělávání včetně matematiky a environmentální vzdělávání. Polytechnické vzdělávání je úzce provázáno s odborným vzděláváním, se kterým sdílí řadu problémů, cílů i opatření, ale do kterého zasahují i ostatní podporované oblasti.

Podpora odborného vzdělávání včetně spolupráce zaměstnavatelů a škol

Smyslem odborného vzdělávání je získávání znalostí a dovedností v konkrétním oboru a teoretická i praktická příprava žáků na výkon jejich budoucího povolání. Odborné vzdělávání je úzce provázáno se vzděláváním v polytechnické oblasti, řada cílů a opatření vedoucích ke zkvalitnění jedné oblasti vede ke zkvalitnění i v oblasti druhé.

Kariérové poradenství

Kariérové poradenství představuje klíčové téma, které je provázáno se všemi ostatními tématy a prostupuje všemi stupni vzdělávání. Zahrnuje v sobě poradenství zaměřené na volbu vzdělávací a profesní dráhy žáků, identifikaci jejich talentů a zájmů a pomoc s výběrem budoucího uplatnění. Kvalitní kariérové poradenství může pomoci eliminovat předčasné odchody ze vzdělávání nebo časté přechody mezi obory, které bývají způsobené zkreslenými představami o jednotlivých oborech a kariérních možnostech.

Podpora rozvoje kompetencí k podnikavosti, iniciativě a kreativě

Kompetence k podnikavosti, iniciativě a kreativě zahrnují soubor dovedností, které jsou důležité pro osobní rozvoj žáků a jejich uplatnění nejen v dalším vzdělávání, ale také na trhu práce. Díky využívání jiných než frontálních způsobů výuky (např. projektové vyučování, badatelská činnost, fiktivní firmy, workshopy) je výuka pro žáky atraktivnější, žáci si mohou efektivněji osvojit dovednosti, které jsou uplatnitelné v budoucím životě.

Rozvoj škol jako center celoživotního učení (další vzdělávání)

Celoživotní učení (dále také jen „CŽU“) zahrnuje veškeré vzdělávání v průběhu celého života jedince. Zatímco poskytování počátečního vzdělávání je hlavní náplní škol, poskytování dalšího vzdělávání portfolio škol rozšiřuje. Koncept celoživotního učení má být naplněn působením středních a vyšších odborných škol v oblasti vzdělávání dospělých. Cílem je, aby se ze škol stala centra CŽU, která by obohacovala život školy a přinášela do ní podněty z vnějšku, za současného efektivního využití vybavení škol i v době po vyučování.

Podpora společného vzdělávání

Společné vzdělávání patří mezi priority MŠMT, legislativně je ošetřeno zejména § 16 zákona č. 561/2004 Sb. (školský zákon) a vyhláškou č. 27/2016 Sb., o vzdělávání žáků se speciálními vzdělávacími potřebami a žáků nadaných. Jeho smyslem je poskytnout všem dětem, žákům a studentům rovnocenný přístup ke kvalitnímu vzdělávání tak, aby byl naplněn jejich potenciál s přihlédnutím k jejich SVP.

Závěr

K naplňování závěrů výše uvedených dokumentů slouží projekty Implementace Krajského akčního plánu rozvoje vzdělávání v Královéhradeckém kraji I 2018–2020 (dále také jen „I-KAP“) a Implementace Krajského akčního plánu rozvoje vzdělávání v Královéhradeckém kraji II 2021–2023 (dále také jen „I-KAP II“). Aktivity obou implementačních projektů vycházejí ze závěrů akčních plánů a směřují ke splnění v nich stanovených cílů a jsou úzce navázány na aktivity projektů MAP v území s cílem maximálního využití potenciálu KAP a MAP ve vzájemném souladu.

V období 2021–2027 budou využívány možnosti, které rozvoji vzdělávání poskytne připravovaný Operační program Jan Ámos Komenský.

Cíl	Opatření	Termín	Dotčené subjekty
Rozvoj klíčových kompetencí žáků a studentů	motivovat pedagogické pracovníky k rozvoji klíčových kompetencí žáků a studentů	průběžně	NPI ČR, VŠ, KAP, I-KAP, MAP, ČŠI
	rozvíjet interpredmětové vztahy a podporovat všeobecnou vzdělanost	průběžně	ZŠ, SŠ, VOŠ, zřizovatelé, NPI ČR, KAP, I-KAP, MAP, ČŠI
	vytvářet podmínky pro sdílení dobré praxe učitelů a vhodné vzdělávací prostředí	průběžně	zřizovatelé, NPI ČR, KAP, I-KAP, MAP, ČŠI
Zvýšení kvality polytechnického vzdělávání	podpořit materiální vybavení škol	průběžně	zřizovatelé, KAP, I-KAP, MAP, DP, výzvy OP
	podporovat zařazování inovativních vzdělávacích metod do vzdělávání	průběžně	školy, zřizovatelé, KAP, I-KAP, MAP
	vytvářet podmínky pro profesní rozvoj pedagogů	průběžně	školy, zřizovatelé, KAP, I-KAP, MAP, NPI ČR
	podporovat volnočasové aktivity v polytechnickém vzdělávání	průběžně	DDM, školy, MAP, NNO
Zlepšení podmínek pro spolupráci základních, středních a vyšších odborných škol s vysokými školami a zaměstnavateli	podporovat stávající spolupráci a navazovat novou	průběžně	ZŠ, SŠ, VOŠ, zřizovatelé, zaměstnavatelé, VŠ, KHK KHK, SPD ČR, CzechInvest

	zkvalitňovat odborné vzdělávání zaměřené na praktické dovednosti využitelné zaměstnavateli	průběžně	SŠ, VOŠ, zřizovatelé, zaměstnavatelé, KHK KHK, SPD ČR, CzechInvest
	zvyšovat zájem žáků o odborné vzdělávání	průběžně	KP, ÚP, školy, zaměstnavatelé
Funkční kariérové poradenství ve školách	podporovat systém vzdělávání pro pedagogické pracovníky a kariérové poradce	průběžně	ZŠ, SŠ, VOŠ, zřizovatelé, NPI ČR, PPP a SPC, KAP, I-KAP, MAP, ČŠI
	vytvářet materiální, časové a personální podmínky pro výkon kariérového poradenství ve školách	průběžně	ZŠ, SŠ, VOŠ, zřizovatelé, MŠMT
Fungující systém komplexní podpory rozvoje podnikavosti, iniciativy a kreativity ve školách	vzdělávat pedagogy k podpoře těchto kompetencí u žáků	průběžně	NPI ČR, KAP, I-KAP, MAP, ČŠI, NNO
	motivovat žáky k podnikavosti, iniciativě a kreativitě	průběžně	PP, KP
	vytvářet materiální a personální podmínky pro zajištění všestranného rozvoje kompetencí k podnikavosti	průběžně	školy, zřizovatelé, I-KAP, MAP, VŠ
Efektivní využívání kapacit škol k realizaci dalšího vzdělávání a celoživotního učení	modernizovat vybavení a výukové prostory v souladu s požadavky praxe	průběžně	školy, zřizovatelé, I-KAP, DP, OP
	vzdělávat učitele v andragogice	průběžně	NPI ČR, KAP, I-KAP, MAP, ČŠI, NNO
	propojovat nabídku celoživotního učení s celospolečenskou poptávkou	průběžně	ZŠ, SŠ, VOŠ, ÚP, zaměstnavatelé, KHK KHK
Naplnění principů inkluzivního vzdělávání	minimalizovat překážky bránící naplnění principů inkluzivního vzdělávání	průběžně	PPP a SPC, školy, PP, asistenti
	pečovat o duševní zdraví pedagogů a žáků	průběžně	školy, zřizovatelé, KAP, I-KAP, MAP, NPI ČR
	odstraňovat bariéry, které znemožňují žákům se SVP naplnit jejich potenciál	průběžně	ZŠ, SŠ, PPP a SPC
	podporovat žáky nadané a mimořádně nadané s cílem maximálního naplnění jejich možností	průběžně	ZŠ, SŠ, PPP a SPC, DP, NPI ČR, NNO, VŠ

5.3.3 Krajské granty a dotace

Současný stav a analýza dané oblasti

KHK má v souladu se svými strategickými materiály zpracovanou a Zastupitelstvem KHK schválenou Dotační strategii Královéhradeckého kraje. Poskytování finanční podpory z rozpočtu kraje se řídí Zásadami pro poskytování dotací a darů z rozpočtu Královéhradeckého kraje. V Dotační strategii Královéhradeckého kraje 2017–2020 jsou stanoveny dvě dotační oblasti, ve kterých jsou školy a školská zařízení primárními žadateli. Jde o oblast vzdělávání a prevence rizikového chování. V dalších oblastech mohou být školy a školská zařízení žadatelem dle specifických podmínek vybraných programů. Podrobnější údaje lze získat na [webu KHK](#).

Cíl	Opatření	Termín	Dotčené subjekty
Efektivní využívání finančních prostředků v dotačních programech KHK a MUP, zachování stávající finanční podpory, popř. její navyšování	poskytovat finanční prostředky (včetně jejich navyšování) formou dotačních programů, individuálních dotací a mimořádných účelových příspěvků	průběžně	KHK, školy, ŠZ, NNO, žadatelé

Zdroje financování plánovaných opatření obecně vychází z dotčených subjektů a jedná se zejména o státní rozpočet, rozpočty zřizovatelů, dotační programy.

Seznam zkratek

AŘG	Asociace ředitelů gymnázií
CIRI	Centrum investic, rozvoje a inovací
COP	centrum odborné přípravy
COV	centrum odborného vzdělávání
CZESHA	Unie školských asociací ČR
CŽU	Celoživotní učení
ČOV	Český olympijský výbor
ČSÚ	Český statistický úřad
ČŠI	Česká školní inspekce
DD	dětský domov
DDM	Dům dětí a mládeže
DP	dotační program
DVPP	další vzdělávání pedagogických pracovníků
DZ KHK	Dlouhodobý záměr vzdělávání a rozvoje vzdělávací soustavy Královéhradeckého kraje
ESF	Evropský sociální fond
ESIF	Evropské strukturální a investiční fondy
EU	Evropská unie
EVVO	environmentální vzdělávání, výchova a osvěta
FRR	Fond rozvoje a reprodukce
GRV	globální rozvoj vzdělávání
HK	Hradec Králové
INEV	Institut ekonomického vzdělávání
I-KAP	Implementace krajského akčního plánu
IROP	Integrovaný regionální operační program
JC	Jičín
KAP	Krajský akční plán
KHK	Královéhradecký kraj
KHK KHK	Krajská hospodářská komora Královéhradeckého kraje
KP	kariérový poradce
KPM KK	Krajský parlament mládeže Královéhradeckého kraje
KOMPAS	projekt Ministerstva práce a sociálních věcí ČR Predikce trhu práce - Kompas
KSA	krajská sportovní asociace
KSS	krajský sportovní svaz
MAP	Místní akční plán
MŠ	mateřská škola
MŠMT	Ministerstvo školství mládeže a tělovýchovy
MUP	mimořádné účelové příspěvky
MZ	maturitní zkouška
NA	Náchod
NIV	přímé výdaje na vzdělávání
NNO	nestátní nezisková organizace
NPI ČR	Národní pedagogický institut České republiky
NS MAS	Krajské sdružení Národní síť Místních akčních skupin České republiky
NÚV	Národní ústav pro vzdělávání
NUTS	Nomenklatura územních statistických jednotek
ODM	Olympiáda dětí a mládeže
OP	operační program
OP VVV	Operační program Výzkum, vývoj a vzdělávání
OP ŽP	Operační program Životní prostředí
OSPOD	Orgán sociálně právní ochrany dětí

OŠ KÚ KHK	odbor školství Krajského úřadu Královéhradeckého kraje
OU	odborné učiliště
PP	pedagogický pracovník
PPP	pedagogicko- psychologická poradna
P-KAP	Podpora krajského akčního plánování
RDM KHK	Rada dětí a mládeže Královéhradeckého kraje
RK	Rychnov nad Kněžnou
RŠŠZ	Rejstřík škol a školských zařízení
RVP	rámcový vzdělávací plán
RVP ZUV	rámcový vzdělávací plán základního uměleckého vzdělávání
SOŠ	střední odborná škola
SPC	speciálně pedagogické centrum
SPD ČR	Svaz průmyslu a dopravy České republiky
SPŠ	střední průmyslová škola
SPV	sportovní a volnočasové aktivity
SŠ	střední škola
SVČ	středisko volného času
SVP	speciální vzdělávací potřeby
SVÝP	středisko výchovné péče
ŠJ	školní jídelna
ŠPZ	školské poradenské zařízení
ŠVP	školní vzdělávací program
ŠVUZ	školské výchovné a ubytovací zařízení
ŠZ	školské zařízení
ŠZ DVPP KHK	Školské zařízení pro další vzdělávání pedagogických pracovníků Královéhradeckého kraje
ŠZ VÚVOV	Školské zařízení pro výkon ústvaní výchovy a ochranné výchovy
TU	Trutnov
UHK	Univerzita Hradec Králové
UoZ	uchazeč o zaměstnání
ÚP	úřad práce
VČA	volnočasová aktivita
VL	výuční list
VOŠ	vyšší odborná škola
VŠ	vysoká škola
VŠK KHK	Všesportovní kolegium Královéhradeckého kraje
VUR	vzdělávání pro udržitelný rozvoj
ZDVPP	zařízení pro další vzdělávání pedagogických pracovníků
ZŠ	základní škola
ZUŠ	základní umělecká škola

Seznam příloh

Příloha č. 1 – Ekonomické údaje

Příloha č. 2 – Školy a školská zařízení zřizované KHK