



GaREP - Společnost pro regionální ekonomické poradenství

Náměstí 28. října 3, 602 00 BRNO
tel.+ fax: 54521 1053, tel: 54524 2846,
e-mail: garep@garep.cz, <http://www.garep.cz>



Autorský kolektiv:

PhDr. Iva Galvasová
Mgr. Nina Hanáková
ing. František Pražan
ing. et Mgr. Kateřina Tydlačková
Mgr. Daniel Seidenglanz
RNDr. Petr Daněk

Krkonoše – svazek měst a obcí
- poradce regionu

Dr. Pavel Klapuš

Obsah:

ÚVOD	4
A. SYNTÉZA POZNATKŮ O ÚZEMÍ	6
1. VYMEZENÍ ÚZEMÍ	7
2. GEOGRAFICKÁ POLOHA	8
3. ANALÝZA ZÁKLADNÍCH PODMÍNEK PRO ROZVOJ CESTOVNÍHO RUCHU V REGIONU	9
3.1 HODNOCENÍ FYZICKO-GEOGRAFICKÝCH PŘEDPOKLADŮ PRO ROZVOJ CESTOVNÍHO RUCHU.....	9
3.2 ANALÝZA A ZÁKLADNÍ HODNOCENÍ VYBRANÝCH CHARAKTERISTIK SOCIÁLNĚ-EKONOMICKÉ SFÉRY.....	10
3.3 ANALÝZA KULTURNĚ-HISTORICKÝCH PŘEDPOKLADŮ PRO ROZVOJ CESTOVNÍHO RUCHU.....	11
3.4 ANALÝZA VÝZNAMNÝCH FAKTORŮ OMEZUJÍCÍCH ROZVOJ CESTOVNÍHO RUCHU OCHRANA PŘÍRODY A LIMITY ROZVOJE.....	13
4. ANALÝZA FINANCOVÁNÍ CESTOVNÍHO RUCHU	16
5. ANALÝZA A HODNOCENÍ SOUČASNÉHO STAVU	18
5.1 NÁVŠTĚVNOST TURISTICKÉ OBLASTI KRKONOŠE.....	18
5.2 ZÁKLADNÍ TURISTICKÁ INFRASTRUKTURA.....	18
5.3 DOPROVODNÁ TURISTICKÁ INFRASTRUKTURA.....	21
5.4 TURISTICKÉ INFORMACE.....	24
5.5 TURISTICKÉ CÍLE A TURISTICKÉ ATRAKTIVITY.....	25
5.6 VÝZNAMNÉ TURISTICKÉ CÍLE V OKOLÍ KRKONOŠ.....	28
6. ANALÝZA DOPRAVNÍ INFRASTRUKTURY	30
6.1 ANALÝZA A VYMEZENÍ HLAVNÍCH FOREM DOPRAVNÍ DOSTUPNOSTI TURISTICKÝCH CENTER A STŘEDISEK, VČETNĚ DOPRAVY V KLIDU.....	30
6.2 ANALÝZA A VYMEZENÍ HLAVNÍCH FOREM DOPRAVNÍ OBSLUŽNOSTI TURISTICKÝCH CENTER A STŘEDISEK.....	32
7. ANALÝZA POPTÁVKY	36
8. ORGANIZACE A MARKETING CESTOVNÍHO RUCHU	39
9. ANALÝZA HLAVNÍ KONKURENCE	40
<hr/>	
B. SWOT ANALÝZA	1
1. GEOGRAFICKÁ POLOHA	2
2. ANALÝZA ZÁKLADNÍCH PODMÍNEK PRO ROZVOJ CESTOVNÍHO RUCHU V REGIONU	3
2.1 HODNOCENÍ FYZICKO-GEOGRAFICKÝCH PŘEDPOKLADŮ PRO ROZVOJ CESTOVNÍHO RUCHU.....	3
2.2 ANALÝZA A ZÁKLADNÍ HODNOCENÍ VYBRANÝCH CHARAKTERISTIK SOCIÁLNĚ-EKONOMICKÉ SFÉRY.....	4
2.3 ANALÝZA KULTURNĚ-HISTORICKÝCH PŘEDPOKLADŮ PRO ROZVOJ CESTOVNÍHO RUCHU.....	5
2.4 ANALÝZA VÝZNAMNÝCH FAKTORŮ OMEZUJÍCÍCH ROZVOJ CESTOVNÍHO RUCHU OCHRANA PŘÍRODY A LIMITY ROZVOJE.....	6
3. ANALÝZA FINANCOVÁNÍ CESTOVNÍHO RUCHU	7
4. CESTOVNÍ RUCH – ANALÝZA A HODNOCENÍ SOUČASNÉHO STAVU NABÍDKY	8
4.1 VÝZNAM A POSTAVENÍ CESTOVNÍHO RUCHU V MEZIREGIONÁLNÍM SROVNÁNÍ, ANALÝZA TURISTICKÉ NÁVŠTĚVNOSTI TURISTICKÉ OBLASTI KRKONOŠE (OBDOBÍ 1998 – 2001).....	8



4.2 ZÁKLADNÍ TURISTICKÁ INFRASTRUKTURA, ANALÝZA HROMADNÝCH UBYTOVACÍCH ZAŘÍZENÍ A VÝZNAMNÝCH POSKYTOVATELŮ DALŠÍCH SLUŽEB, PROSTOROVÁ ANALÝZA OBJEKTŮ INDIVIDUÁLNÍ REKREACE	9
4.3 DOPROVODNÁ TURISTICKÁ INFRASTRUKTURA.....	10
4.4 TURISTICKÉ INFORMACE.....	12
4.5 TURISTICKÉ CÍLE A TURISTICKÉ ATRAKTIVITY	13
5. ANALÝZA DOPRAVNÍ INFRASTRUKTURY.....	14
5.1 ANALÝZA A VYMEZENÍ HLAVNÍCH FOREM DOPRAVNÍ DOSTUPNOSTI TURISTICKÝCH CENTER A STŘEDISEK, VČETNĚ DOPRAVY V KLIDU	14
5.2 ANALÝZA A VYMEZENÍ HLAVNÍCH FOREM DOPRAVNÍ OBSLUŽNOSTI TURISTICKÝCH CENTER A STŘEDISEK.....	16
6. CESTOVNÍ RUCH – ANALÝZA POPTÁVKY	17
7. ORGANIZACE A MARKETING CESTOVNÍHO RUCHU	18
8. ANALÝZA HLAVNÍ KONKURENCE	19
<hr/>	
C. NÁVRHOVÁ ČÁST.....	1
PRIORITA 1: ZVÝŠENÍ NABÍDKY PROGRAMŮ A PRODUKTŮ CESTOVNÍHO RUCHU.....	3
PRIORITA 2: ROZVOJ A ZKVALITNĚNÍ SLUŽEB A PODPORA PODNIKATELŮ V OBLASTI CESTOVNÍHO RUCHU	10
PRIORITA 3: ZLEPŠENÍ INFRASTRUKTURY CESTOVNÍHO RUCHU	14
PRIORITA 4: ZEFEKTIVNĚNÍ MARKETINGU CESTOVNÍHO RUCHU.....	21
PRIORITA 5: POSÍLENÍ ORGANIZAČNÍ STRUKTURY	24
<hr/>	
D. AKČNÍ PLÁN	1
1. VÝBĚR PRIORITYNÍCH OPATŘENÍ.....	3
1.1 VÝSLEDKY PRŮZKUMU VÝZNAMNOSTI OPATŘENÍ.....	3
1.2 VAZBA PROGRAMU ROZVOJE CESTOVNÍHO RUCHU TURISTICKÉHO REGIONU KRKONOŠE A SPOLEČNÉHO REGIONÁLNÍHO OPERAČNÍHO PROGRAMU	5
1.3 OPATŘENÍ AKČNÍHO PLÁNU	7
2. IMPLEMENTACE AKČNÍHO PLÁNU.....	13
2.1 ŘÍZENÍ REALIZACE AKČNÍHO PLÁNU	13
2.2 PRIORITYNÍ ÚKOLY A HORIZONTÁLNÍ TÉMATA	13
2.3 ČASOVÝ HARMONOGRAM AKČNÍHO PLÁNU	14
3. CHARAKTERISTIKA PRIORITYNÍCH PROJEKTŮ AKČNÍHO PLÁNU	16

ÚVOD

Program rozvoje cestovního ruchu turistického regionu Krkonoše je základním dokumentem definujícím cíle a směry podpory cestovního ruchu na území Krkonoš. Jako dokument vycházející ze zkušeností a diskusí velkého počtu subjektů a osob, působících v oblasti cestovního ruchu a souvisejících odvětvích v regionu, je nástrojem využitelným pro soustředění úsilí vynaloženého na podporu rozvoje cestovního ruchu do nejpotřebnějších činností, k posílení další spolupráce uvnitř regionu i pro posílení šancí regionu na získání zdrojů nezbytných k rozvoji cestovního ruchu z externích zdrojů (zejména z prostředků určených na regionální rozvoj na úrovni Evropské unie, České republiky i krajů).

Program tvoří čtyři části: (1) Syntéza poznatků o území, (2) SWOT analýza, (3) Návrhová část (vlastní program) a (4) Akční plán na období 2004 – 2006.

Na rozdíl od tradiční struktury strategických rozvojových dokumentů Program neobsahuje analytickou část. Je to proto, že jednání a hodnocení, jejichž výsledkem je tento Program, bezprostředně navazovala na analýzy a další práce vedoucí ke vzniku rozvojových dokumentů územních celků, zahrnujících i území turistického regionu Krkonoše. Především to byl Program rozvoje cestovního ruchu Libereckého kraje, jehož analytická část byla vypracována v roce 2002 a část návrhová byla dokončena v červnu 2003. Analýzy provedené v rámci zpracování tohoto dokumentu zahrnovaly i část nynějšího turistického regionu Krkonoše ležící na území Libereckého kraje. Následně, poté, co došlo k vymezení Krkonoš jako samostatné oblasti cestovního ruchu ČR, byla v roce 2003 vypracována analytická část Programu rozvoje cestovního ruchu turistické oblasti Krkonoše, zahrnující území Krkonoš na území Královéhradeckého kraje. Tato analýza byla dokončena v dubnu 2003.

V důsledku tohoto postupu, který reagoval na změny v oblasti regionální politiky ČR i politiky v oblasti cestovního ruchu, je první částí předloženého Programu Syntéza poznatků o území. Ve struktuře kapitol, odpovídající výše uvedeným dokumentům, jsou velmi stručně přiblíženy závěry dříve provedených analýz, avšak už bez opakování faktografie. Pro podrobnější informace a data je proto potřebné pracovat i s dokumenty, na něž tento Program navazuje. (Z tohoto důvodu bylo také vytvořeno CD se všemi uvedenými dokumenty.)

Výsledky analýz i "syntézy" jsou shrnuty ve SWOT analýze, která je druhou částí tohoto dokumentu. Na ni navazuje vlastní návrhová část, přinášející formulaci vize rozvoje turistického regionu v dlouhodobějším časovém horizontu a specifikaci priorit žádoucích k dosažení této vize. Bylo specifikováno celkem pět priorit, zaměřených na (1) zvýšení nabídky programů cestovního ruchu, na (2) zkvalitnění služeb a podporu podnikání, (3) zlepšení infrastruktury, (4) zefektivnění marketingu a (5) posílení organizační struktury cestovního ruchu v regionu. V rámci každé z prioritních os byla specifikována opatření (2 až 4) a dále konkrétní aktivity vedoucí k naplnění cíle daného opatření (tříúrovňová struktura priorita – opatření – aktivity). Tato návrhová část je jádrem vlastního Programu.

Úkoly potřebné realizovat v krátkodobé perspektivě (do roku 2006) jsou specifikovány v Akčním plánu, který je závěrečnou částí Programu. Do Akčního plánu byl z návrhové části vybrán omezený počet opatření a aktivit, které je nejen potřebné, ale i reálně možné provést nebo významně rozpracovat v nejbližších letech. Jednotlivé aktivity budou v souladu s principy regionální politiky ČR i EU v praxi realizovány nejčastěji prostřednictvím konkrétních projektů. Proto je součástí Akčního plánu také stručná charakteristika vybraných prioritních projektových záměrů a provedeno jejich přiřazení k jednotlivým opatřením. Vzhledem k předpokládanému významu politiky ekonomické a sociální soudržnosti EU pro rozvoj regionu je také časové období Akčního plánu totožné s programovacím obdobím EU.



Program rozvoje cestovního ruchu turistického regionu Krkonoše je výsledkem práce a diskusí velkého počtu osob a podpory řady institucí. Rozhodující byla především podpora ze strany Ministerstva pro místní rozvoj ČR, z Královéhradeckého kraje a Libereckého kraje. Vypracování Programu věnovali svůj čas a poskytli cenné podněty členové rady a pracovních skupin svazku "Krkonoše – svazek měst a obcí". Potřebné informace poskytli starostové obcí, pracovníci turistických informačních center, provozovatelé zařízení a další. Na námětech, připomínkách i korekturách textu se významně podílel dr. Pavel Klapuš, poradce turistického regionu Krkonoše. Nicméně zodpovědnost za použité metody, uvedené informace a tvrzení přísluší zpracovateli Programu, kterým byl kolektiv pracovníků Společnosti pro regionální ekonomické poradenství GaREP, s.r.o. Brno.



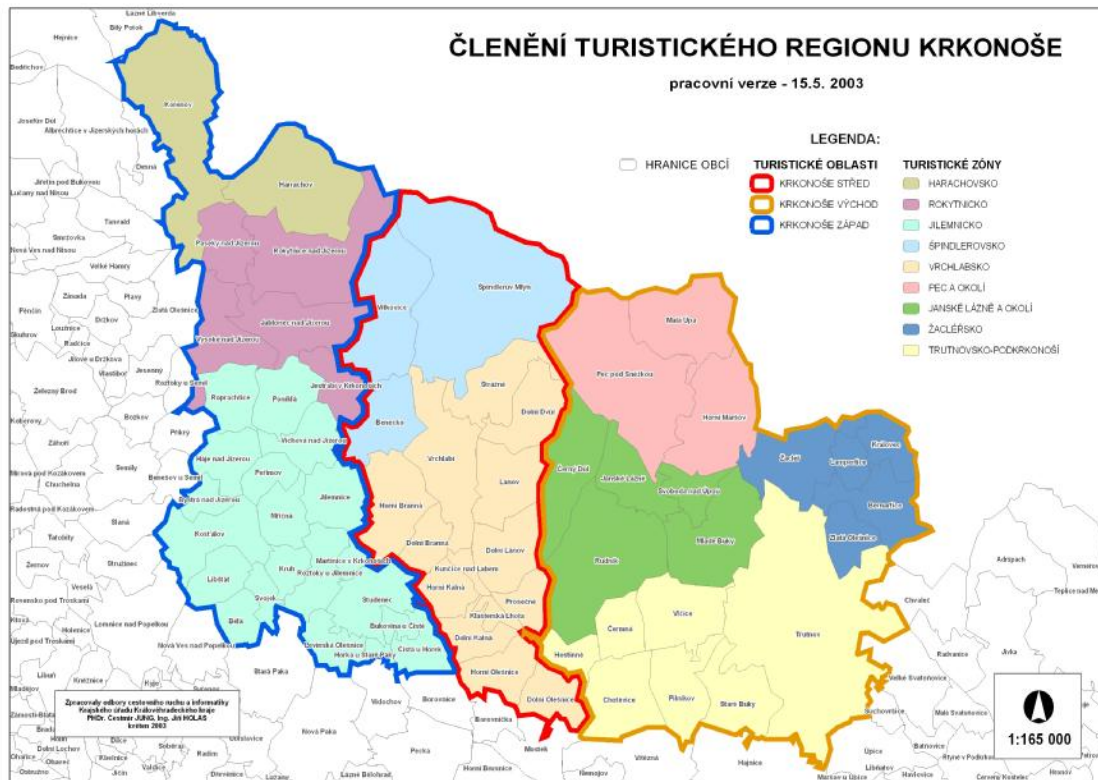
A. SYNTÉZA POZNATKŮ O ÚZEMÍ

1. VYMEZENÍ ÚZEMÍ

V rámci prací na vzniku dokumentu Program rozvoje cestovního ruchu turistického regionu Krkonoše je potřebné provést syntézu analytických poznatků z již existujících dokumentů týkajících se cestovního ruchu v řešeném území. Jde o dokumenty:

- **Program rozvoje cestovního ruchu Libereckého kraje – analytická část**, který se zabývá částí Krkonoš ležící v Libereckém kraji;
- **Program rozvoje cestovního ruchu turistické oblasti Krkonoše – analytická část**, který se zabývá částí Krkonoš nacházející se v Královéhradeckém kraji.

Oba dokumenty přináší množství analytických poznatků umožňujících **sumarizaci existující turistické nabídky a poptávky** v zájmovém území. Vzhledem k tomu, že ta je podkladem pro stanovení konkrétních představ a kroků dalšího rozvoje cestovního ruchu v Krkonoších, je nutné na úvod návrhové části Programu rozvoje cestovního ruchu Turistického regionu Krkonoše provést syntézu nejdůležitějších poznatků plynoucích z daných dokumentů.



Obr. 1: Vymezení Turistického regionu Krkonoše a jeho rajonizace (Pramen: Krajský úřad Královéhradeckého kraje)

2. GEOGRAFICKÁ POLOHA

Krkonoše mají **výhodnou geografickou polohu v rámci střední Evropy**. Nachází se na hranicích mezi Českou republikou a Polskem, zároveň však nejsou příliš vzdáleny od Spolkové republiky Německo. V zázemí Krkonoš se nachází několik významných **sídelních aglomerací**, které působí jako zdroj návštěvnosti:

- v Polsku jde zejména o aglomerace měst Wrocław, Legnica a Walbrzych,
- v Německu se jedná o aglomerační zóny kolem středisek Görlitz a Drážďany,
- v České republice jsou pak Krkonoše blízké především pro obyvatele aglomerací Prahy, Hradce Králové – Pardubic, Liberce a řady dalších menších měst.

Poloha v rámci dálkové dopravní sítě:

Nejvýznamnějším komunikačním tahem, který zpřístupňuje Turistický region Krkonoše je silnice I. třídy č. **I/10 Praha – Turnov – Harrachov – Polsko**, která je zařazena do sítě dálkových evropských silnic pod číslem E65 (Praha – Legnica – Szczecin). V úseku z Prahy do Turnova odpovídá silnice parametrům rychlostní komunikace. Žádná přístupová železniční dráha není zdvoukolejněna ani elektrizována. Jako jistou nevýhodu lze chápat také velkou vzdálenost Krkonoš od mezinárodních letišť.

Dopravní dostupnost východní části Krkonoš by se měla výhledově zlepšit po **dokončení dálnice (rychlostní komunikace) D (R) 11**, která by měla vést z Prahy a Hradce Králové přes Jaroměř do Trutnova a dále do Polska, kde by měla být napojena na plánovanou dálnici A 3 (směr Legnice, Štětín).

3. ANALÝZA ZÁKLADNÍCH PODMÍNEK PRO ROZVOJ CESTOVNÍHO RUCHU V REGIONU

3.1 HODNOCENÍ FYZICKO-GEOGRAFICKÝCH PŘEDPOKLADŮ PRO ROZVOJ CESTOVNÍHO RUCHU

Z hlediska fyzicko-geografických předpokladů pro rozvoj cestovního ruchu můžeme pozici Krkonoš v rámci České republiky považovat za výjimečně dobrou.

Podle platného **geomorfologického členění** České republiky můžeme uvést, že oblast Krkonoš se člení do třech celků:

Krkonoše: nejvyšší a nejznámější pohoří ČR, nejvyšší horou je Sněžka (1602 m). Vývojově jde o velmi staré pohoří, dnešní podobu a velikost získalo horotvornými tektonickými pohyby v období mladších třetihor a nejstarších čtvrtohor. Kromě eroze zde významně působily také glaciální a periglaciální procesy, výsledkem je velká pestrost tvarů reliéfu. Krkonoše jsou jediným českým pohořím, které má v několika oblastech vysokohorský ráz.

Krkonošské podhůří: území je charakteristické výskytem několika horských pásem probíhajících rovnoběžně s Krkonošemi.

Broumovská vrchovina: k zajímavým lokalitám patří především tzv. Vraní hory (jedná se o malou část vymezeného turistického regionu v jeho nejvýchodnější části).

Hydrograficky patří oblast Krkonoš do povodí řeky Labe, která odvádí vody do Severního moře. K jeho významným přítokům ve východní části pohoří patří Bílé Labe, Malé Labe, Pilníkovský potok a Úpa s Malou Úpou a Ličnou. Západní část turistického regionu odvodňuje **Jizera**, která se vlévá mezi Čelákovicemi a Brandýsem n. L. - Starou Boleslaví do Labe. Z významných přítoků můžeme uvést Mumlavu, Jizerku a Olešku. Krkonošské vodní toky se vyznačují velkým spádem, značnými výkyvy vodní hladiny a balvanovitými řečišti s několika vodopády (Mumlavský, Labský, Pančavský, Pudlavský, Horní a Dolní Úpský aj.). V jihovýchodních svazích hory Kotel se nachází jediné zachované jezírko ledovcového původu v české části Krkonoš se zbytky morény – jde o nepřístupné **Mechové jezírko**.

Krkonoše leží v klimaticky mírném pásu s typickým střídáním ročních období, jejich podnebí je výrazně ovlivněno reliéfem. Hřebeny hor jsou vystaveny vyšším srážkám, navíc zde panují nižší průměrné teploty – průměrná roční teplota se zde pohybuje mezi 0 až 6 °C a roční srážkové úhrny dosahují 1200 až 1600 mm. S nízkými teplotami souvisí i délka období se sněhovou pokrývkou, ve vyšších částech Krkonoš leží sníh průměrně sedm měsíců v roce, a to přibližně od poloviny října do poloviny května.

Také z biogeografického hlediska se Krkonoše vyznačují bohatstvím a pestrostí – žije zde přes 1200 druhů cévnatých rostlin, asi 300 druhů obratlovců a tisíce druhů bezobratlých živočichů. Jsou zde vyvinuta čtyři vegetační pásma:

- submontánní (podhorské) pásmo (400 – 800 m) s převahou listnatých a smíšených lesů,
- montánní (horské) pásmo (800 – 1200 m) s převahou smrkových lesů,
- subalpinské pásmo (1200 – 1450 m) s klečovými porosty, rašeliništi a loukami,
- alpské pásmo (1450 – 1602 m) charakteristické vyfoukávanými loukami, porosty mechů a lišejníků a rozsáhlými suťovými poli. Na náhorních planinách je typický výskyt rašelinišť.



3.2 ANALÝZA A ZÁKLADNÍ HODNOCENÍ VYBRANÝCH CHARAKTERISTIK SOCIÁLNĚ-EKONOMICKÉ SFÉRY

OSÍDLENÍ, OBYVATELSTVO, DEMOGRAFIE, BYTOVÝ FOND

K datu posledního sčítání lidu, domů a bytů (k 1.3.2001) byl Turistický region Krkonoše tvořen celkem 64 obcemi (z toho 34 se nachází v Královéhradeckém a 30 v Libereckém kraji), ve kterých žilo 107 400 obyvatel (31 036 obyvatel v obcích v Libereckém kraji a 76 364 obyvatel v obcích Královéhradeckého kraje). Na jednu obec tak připadalo 1 678 obyvatel, což je hodnota víceméně srovnatelná s průměrem ČR (1 637). Největšími městy turistického regionu jsou Trutnov (31 997 obyvatel), Vrchlabí (13 171 obyvatel) a Jilemnice (5 753 obyvatel). Hustota zalidnění 91,3 obyvatel na 1 km² je výrazně nižší než průměrné hodnoty za ČR (129,7) i za Liberecký (135,4) a Královéhradecký kraj (115,7 obyvk/km²). Jak naznačují okresní a krajské retrospektivní hodnoty, dochází k neustálému poklesu populačního stavu regionu - v roce 1910 bydlelo v hranicích dnešního okresu Trutnov o 54 tisíc a v hranicích dnešního okresu Semily o 38 tisíc obyvatel více než v roce 2001. Srovnáme-li výsledky Sčítání lidu, domů a bytů v rocích 1991 a 2001, zjistíme, že v okrese Trutnov ubylo 637 a v okrese Semily 192 osob.

Největší zastoupení mají v Turistickém regionu Krkonoše obce ve velikostní kategorii 500 až 1999 obyvatel, jejich podíl na celkovém počtu obcí 46,9% je výrazně vyšší než v celé ČR (30,4%), kraji Libereckém (38,4) i Královéhradeckém (25,2%) a v okrese Trutnov (37,3%), srovnatelný je pouze s hodnotou v okrese Semily (44,6%). Nejvíce obyvatel Krkonoš bydlí v obcích s více než 10 000 obyvateli (Trutnov a Vrchlabí) – jejich podíl na populaci Krkonoš činí 42,1% (v ČR 54,5%, v Libereckém kraji 49,3%, v Královéhradeckém kraji 42,3%, v okrese Semily 19,5%, v okrese Trutnov 51,2%).

Věková ani vzdělanostní struktura obyvatelstva Turistického regionu Krkonoše nepatří mezi silné stránky oblasti. Populace - podobně jako v celé ČR – již několik let nemá progresivní charakter, počet obyvatel v poproduktivním věku převažuje nad složkou v předproduktivním věku. Podobně vzdělanostní struktura obyvatel nedosahuje republikových ani krajských hodnot, podíl osob starších patnácti let s maturitním a vyšším vzděláním je pod průměrem ČR.

Při posledním Sčítání lidu, domů a bytů v roce 2001 bylo v obcích Turistického regionu Krkonoše zjištěno celkem 24 322 domů, z nichž však pouze 18 162 (74,7%) bylo trvale obydleno. Rodinných domů bylo v Krkonoších celkem 20 519, trvale obydleno z nich je pouze 14 763 (71,9%). Nízká obydlenost domovního fondu souvisí s tím, že pro Krkonoše je typický velký podíl chat a chalup vyčleněných z bytového fondu, které slouží jako rekreační objekty.

STRUKTURA HOSPODÁŘSTVÍ, PODNIKATELSKÁ AKTIVITA V POHOSTINSTVÍ A UBYTOVÁNÍ

Hospodářská základna Turistického regionu Krkonoše prošla v devadesátých letech složitým transformačním procesem. Pro většinu tradičních průmyslových odvětví byl charakteristický pokles zaměstnanosti (jednalo se zejména o **textilní, strojírenský a papírenský průmysl**), nárůst pracovníků naopak zaznamenal **elektrotechnický** (velmi výrazně), **automobilový a plastikářský průmysl**. Významným zaměstnavatelem zůstává nadále i **potravinářský průmysl**. Velkou část pracovníků, kteří ztratili možnost pracovat v průmyslu, **absorbovalo**



odvětví obchodu a služeb a stalo se odvětvím, zaměstnávajícím nejvíce osob. Hlavními hospodářskými centry regionu kromě Trutnova (druhé nejvýznamnější hospodářské centrum Královéhradeckého kraje) jsou města Vrchlabí a Jilemnice.

Turistický region Krkonoše je charakteristický **vysoce nadprůměrnou úrovní podnikatelské aktivity v odvětví pohostinství a ubytování** (prokazatelně zařaditelné do hodnocení podnikatelské aktivity v cestovním ruchu). Horská střediska Harrachov, Rokytnice nad Jizerou, Benecko, Vysoké nad Jizerou, Malá Úpa, Strážné, Pec pod Sněžkou, Špindlerův Mlýn, Janské Lázně a Dolní Dvůr patří k centrům s nejvyšší intenzitou podnikatelské aktivity v pohostinství a ubytování v rámci celé ČR. Podobné závěry lze vyslovit i při analýze zaměstnanosti v oblasti ubytování a pohostinství (podíl ekonomicky aktivních osob v uvedeném odvětví), kde se např. v případě horských středisek Malá Úpa, Pec pod Sněžkou, Špindlerův Mlýn a Strážné jedná o absolutně i relativně nejpočetněji zastoupené hospodářské odvětví.

Zemědělství a lesnictví má spíše okrajový význam, větší vliv na zaměstnanost obyvatelstva vykazuje v podhorských oblastech. Souvisí to s omezujícími limity v souladu s ochranným režimem v Krkonošském národním parku.

3.3 ANALÝZA KULTURNĚ-HISTORICKÝCH PŘEDPOKLADŮ PRO ROZVOJ CESTOVNÍHO RUCHU

V průběhu 19. století začala vznikat řada českých a německých turistických spolků. Kromě nejvýznamnějších (Klub českých turistů, Hauptverband deutscher Gebirgs- und Wandervereine) sehrály v Krkonoších důležitou roli i další místní turistické spolky - od roku 1880 v oblasti působil zejména Krkonošský spolek (Österreichischer Riesengebirgsverein). Původní sezónní boudy využívané k pastvě dobytka na okolních rozlehlých pastvinách byly přestavovány pro celoroční potřeby cestovního ruchu a řada nově vzniklých bud již měla čistě turistický charakter. Kromě toho začala být rozšiřována síť komunikací spojujících turistická centra s atraktivními lokalitami, byly značeny turistické trasy, vydávány mapy a turistické průvodce, stavěny rozhledny apod.

Masovou činností se cestovní ruch stává v souvislosti s příchodem velkého množství obyvatelstva do měst (urbanizace) a s prodlužováním délky volného času. Zvláště volné víkendy spolu s omezenými možnostmi cest do zahraničí (v 50. až 80. letech 20. století) vedly k rozvoji chataření a chalupaření, které postupně změnilo vzhled krajiny a sídel v řadě lokalit regionu.

Cestovní ruch se postupně v celosvětovém měřítku stává významným hospodářským odvětvím. V ČR je takové chápání cestovního ruchu oceňováno až od 90. let 20. století, kdy zde došlo k nástupu tržní ekonomiky. Zvýšení turistické návštěvnosti může v území posílit kupní sílu obyvatelstva a zajistit prosperitu podnikům, které by se službami jen místnímu obyvatelstvu těžko užívaly. Návštěvnost se dá významně ovlivnit propagací území a jeho atraktivit. Cestovní ruch tak stále více přebírá rysy typického hospodářského odvětví, v jehož rámci účelně vynaložené investice mohou přinést zisk. Současně jde o odvětví, jehož rozvoj lze více než v jiných případech ovlivnit aktivitou veřejného sektoru.

Kromě pozitivních ekonomických efektů provázejících rozvoj cestovního ruchu je však nutné zmínit také související negativní dopady. Ty spočívají zejména v poškozování stavu přírody a životního prostředí. Podle údajů Správy KRNP navštíví území národního parku kolem 6 až 8 milionů návštěvníků ročně. Proto i v budoucnu bude nutná úzká spolupráce a širší

diskuse mezi subjekty, jejichž cílem je další rozvoj infrastruktury a aktivit cestovního ruchu, s organizacemi, které se zabývají ochranou přírody a krajiny (zde reprezentovanou zejména Správou KRNAP).

Turistický region Krkonoše ve srovnání s ostatními regiony České republiky nedisponuje v širším rozsahu mezinárodně či republikově významnými kulturně historickými památkami a objekty.

V místech větší koncentrace kulturních památek nebo v místech jinak architektonicky, urbanisticky nebo historicky významných byly vyhlášeny **městské památkové zóny** (v regionu celkem čtyři: v Trutnově, ve Vrchlabí, v Hostinném a v Jilemnici) a **památkové rezervace vesnického typu** (Jizerka – součást Kořenova, a Horní Štěpanice – část Benecka). V zámjmovém území se nenachází **žádné veřejnosti přístupné hrady a zámky**.

K institucím, které zvyšují atraktivitu území a zároveň je možné zařadit je do potenciálu kulturně historických předpokladů patří **muzea a galerie**. Tyto instituce přibližují přírodovědné, historické, společenské, umělecké i další aspekty území, případně připomínají významné rodáky a návštěvníky regionu. V regionu sídlí:

- Muzeum skla v Harrachově,
- Lyžařské muzeum v Harrachově,
- Hornické muzeum v Harrachově,
- expozice Stará a nová tvář Jizerských hor v Jizerce (Kořenov),
- Památník J. Á. Komenského v Horní Branné,
- Krkonošské muzeum v Jilemnici,
- Kavánova galerie v Jilemnici,
- Památník zapadlých vlastenců v Pasekách nad Jizerou,
- Vlastivědné muzeum ve Vysoké nad Jizerou,
- Krkonošské muzeum ve Vrchlabí,
- Galerie antického umění v Hostinném,
- Muzeum Podkrkonoší v Trutnově,
- Městské muzeum v Žacléři,
- Galerie v Trutnově,
- Veteran car – muzeum techniky v Loukově.

K zajímavým stavbám patří **rozhledny**. Jedná se o dominanty krajiny, které zároveň slouží jako významné orientační body. Ve vymezené části Krkonoš se nacházejí celkem čtyři: Štěpánka na vrcholu Hvězda, na vrcholu Předního Žalého, na Černé hoře u Janských Lázní a na vrchu Šibeník u Trutnova.

Jako atraktivita cestovního ruchu pro specifické skupiny návštěvníků může být chápáno i tzv. **Československé pohraniční opevnění**, které bylo budováno v letech 1935 až 1938 proti možné agresi tehdejšího nacistického Německa. V Krkonoších se s řadou těchto objektů setkáváme i v nejexponovanějších horských lokalitách. Důležitou památku tohoto druhu reprezentuje největší československá **dělostřelecká tvrz Stachelberg**, v níž dnes sídlí muzeum Československého opevnění.

Velký význam pro rozvoj cestovního ruchu mají také **kulturní, sportovní a další společenské akce**, které se mohou stát, mají-li opakovaný charakter a přiměřenou úroveň publicity, významnými atraktivitami schopnými do území přilákat velké množství často i zahraničních návštěvníků.



3.4 ANALÝZA VÝZNAMNÝCH FAKTORŮ OMEZUJÍCÍCH ROZVOJ CESTOVNÍHO RUCHU OCHRANA PŘÍRODY A LIMITY ROZVOJE

Z analýzy významných faktorů omezujících rozvoj turistického ruchu a limitů rozvoje území vztažených k ochraně přírody lze učinit následující závěry:

Nejvýznamnější faktor, který **omezuje rekreační aktivity** v oblasti, je **existence zvláště chráněných území, pásem hygienické ochrany vod a chráněných oblastí přirozené akumulace vod**. Tyto druhy ochrany pokrývají velkou část sledovaného území mezi státní hranicí s Polskem a hranicí ochranného pásma KRNAP, která probíhá z velké části po komunikaci č. I/14. **Nejpřísnější režim ochrany existuje v Krkonošském národním parku, který je zároveň i biosférickou rezervací UNESCO**. Národní park se podle míry ochrany a využití území dělí do tří zón (**1. přísná přírodní, 2. řízená přírodní, 3. zóna**) a je ještě obklopen **ochranným pásmem**. Přísný režim (obdobu 1. a 2. zóny NP) panuje rovněž v maloplošných zvláště chráněných územích (ve vymezeném území se jedná o přírodní památky). Územní ochrana je mnohdy násobena tím, že určitá oblast spadá do několika typů ochrany, např. ochrana přírody, ochrana vody či ochrana lesa. Území KRNAP je zároveň chráněnou oblastí přirozené akumulace vod (CHOPAV Krkonoše).

Stav životního prostředí: V sedmdesátých a osmdesátých letech došlo v Krkonoších k velmi výraznému zhoršení kondice lesních porostů v důsledku emisí jedovatých plynů (oxidy dusíku a síry) především z východoněmeckých, polských a severočeských energetických (spalujících nekvalitní hnědé uhlí s vysokým obsahem síry) a průmyslových komplexů. V současné době se situace sice již výrazně zlepšila, neboť elektrárny byly odsířeny a došlo k útlumu textilního a papírenského průmyslu, avšak v půdě i nadále přetrvává vysoký obsah škodlivých chemických látek (kyseliny, toxický hliník), které zpomalují či dokonce znemožňují obnovu lesních porostů. Ke zvyšování množství škodlivin v ovzduší dochází také za inverzních situací na podzim a v zimě, kdy se v hlubokých krkonošských údolích drží smog z četných automobilů, jimiž se návštěvníci dopravují do horských rekreačních středisek. Přesto můžeme konstatovat, že **v rámci České republiky disponují Krkonoše velmi kvalitním životním prostředím**.

Sledované území **navštíví ročně přibližně 6 miliónů turistů, kteří se soustřeďují především v několika horských střediscích a navštěvují nejatraktivnější lokality, které jsou však také nejceněnější a nejvíce chráněné**. Z toho pramení negativní dopady jako je sešlap turistických stezek a následná zrychlená eroze, narušování vegetačního krytu, introdukce nepůvodních rostlinných druhů, zvýšená hlučnost, problém nakládání s odpady, dopravní problémy, problémy s nedostatkem místa v rekreačních centrech apod. Shrnuto, antropický tlak na krajinu Krkonoš je enormní a *v některých lokalitách již přesahuje únosné meze, a to i v méně navštěvovaných partiích*.

Naopak **prostor pro rozvíjení specifických turistických aktivit existuje v krkonošském podhůří a na východním okraji Krkonoš**, kde je krajina také velmi malebná, *a nabízí celou řadu možností pro nejrůznější sportovně rekreační turistické aktivity*.

Sportovně rekreační aktivity jsou až na výjimky zakázány v 1. a 2. zóně Krkonošského národního parku (povolování a umístění nových staveb, vstup mimo vyznačené cesty, změna současné skladby a plochy kultur či hnojení). Na celém území národního parku je například dále zakázáno tábořit a rozdělávat ohně, vjíždět motorovými vozidly mimo vyhrazené komunikace, pořádat a organizovat hromadné sportovní, turistické a jiné veřejné

akce a provozovat vodní sporty mimo místa vyhrazená se souhlasem orgánu ochrany přírody, stavět nové dálnice, silnice, železnice, průmyslové stavby, sídelní útvary, plavební kanály, elektrická vedení velmi vysokého napětí a dálkové plynovody aj. Naopak je povolena například chůze mimo značené cesty, sběr lesních plodů, či šetrné hospodářské využívání.

Rekreační aktivity jsou rovněž **zakázány v 1. a 2/A. pásmu hygienické ochrany vod**. Jedná se o stanování, táboření, budování sportovišť, provozování sportovní činnosti, koupání, parkování, umývání a sprchování motorových vozidel. Ve sledovaném území patří do těchto dvou pásem **oblast Rýchor a část rozsáhlé jádrové zóny biosférické rezervace**.

Naopak v pásmech hygienické ochrany 2/B. a 3. stupně a v chráněných oblastech přirozené akumulace vod (CHOPAV) jsou některé rekreační aktivity povoleny. V návrhu rozvoje území je nutné respektovat především stanovené zákazy a omezení staveb a činností. Jako CHOPAV jsou v oblasti vyhlášeny Krkonoše v rozloze národního parku a předmětem ochrany jsou povrchové vody.

Drtivá většina krkonošských lesních porostů spadá do kategorií **lesů ochranných a zvláštního určení** (např. velká část území je chráněna jako národní park, lesy v okolí Trutnova slouží lesnickému výzkumu atd.), čili **hospodaření i jiné lidské aktivity v lesích podléhají omezením**. Funkce lesů se mnohdy překrývají s jinými omezeními rekreačního využívání krajiny a zesilují tak ochranu krajiny před negativními lidskými vlivy.

Vzhledem k vysokému rekreačnímu potenciálu krajiny vymezené oblasti na jedné straně, a výčtu výše uvedených limitů a omezení na straně druhé, existuje řada **konfliktů** mezi aktivitami cestovního ruchu a omezujícími opatřeními. **Jedná se o nadměrné využívání území pro potřeby turistického ruchu, který se dostává do konfliktu hlavně s ochranou přírody, ale i s ochranou vody a lesů.**

Nejcitlivější lokalitou je masiv Sněžky, která představuje **návštěvní bod nejvyššího řádu**. Sněžka je ohrožena hlavně sešlapem a následnou erozí, možností zavlčení nepůvodních rostlinných druhů a hromaděním odpadků. Spornou otázkou je také **lanovka na Sněžku a její budoucnost**, přičemž představy Správy Krnap a města Pec pod Sněžkou jsou zcela rozdílné. Výsledek sporu zatím není znám, důležité je připomenout, že se jedná o budoucnost nejcennějších partií Krkonoš, jejichž význam přesahuje středoevropský prostor.

Kromě Sněžky jsou v Krkonoších ještě dvě další citlivé lokality:

- **náhorní planina v okolí pramenu Labe** s citlivými tundrovými ekosystémy, která patří po Sněžce k nejnavštěvovanějším místům Krkonoš. Místo je ohroženo převážně sešlapem a následnou erozí, možností zavlčení nepůvodních rostlinných druhů a hromaděním odpadků;
- **Lysá hora**, která je spojena s Rokytnicí nad Jizerou lanovou dráhou zasahující do nejpřísněji chráněné první zóny národního parku. Zde je předmětem sporu využití lanovky v letním období, případně v zimě, v období s nedostatečnou sněhovou pokrývkou.

K dalším ohroženým místům patří obecně řečeno **frekventované turistické trasy vedoucí po hřebenech Krkonoš** spojující velká turistická centra, a to navzájem nebo s významnými turistickými cíli. Nejhroženější jsou ty trasy, které vedou po asfaltu nezpevněných cestách mimo lesní porosty, které by omezily působení eroze.

Je třeba zdůraznit také **nepříznivý vliv zimních sportů** (běžecké i sjezdové lyžování, jízda na sněžných skútrech) **na vegetační kryt, pokud nejsou dodrženy podmínky provozu** (dodržování vytyčených tras, výška sněhové pokrývky, atp.). Toto všechno lze chápat jako střet mezi zájmy rekreatantů (některých) a Správy KRNAP. Vždyť i samotná střediska jsou příkladem rozporu mezi návštěvností a kapacitní únosností krajiny - nedostatek parkovacích míst, zvyšování ubytovacích kapacit, produkce odpadů atp. Místa je však stále stejně.

Obecně lze říci, že prvním zásadním problémem je **příliš velké množství lidí v krajině**, požadující určitý standard služeb, jehož naplnění však znamená další nápor na krajinu. Druhý zásadní problém je **dosud rozdílný pohled na celou problematiku jednak některými poskytovateli služeb v cestovním ruchu**, kteří prosazují cestu extenzifikace (zvyšování kapacit ubytování, stravování a parkování) i intenzifikace cestovního ruchu, **a jednak Správou KRNAP, ale i Svazkem obcí a měst Krkonoš**, kteří prosazují v oblasti Krkonošského národního parku, především cestu zvyšování kvality služeb v cestovním ruchu v souladu s platnými územně plánovacími dokumenty pro tuto oblast.

Tab. 1: Přehled maloplošných zvláště chráněných území v turistickém regionu

Název	Kategorie	Rozloha (ha)	Popis
Anenské údolí	PP	1,05	bohatá lokalita šafránu bělokvětého
Boberská stráň	PP	18,86	typická submontánní květnatá bučina a suťový porost
Bukovec	PR	56,87	ojedinělá čedičová kupa (1005 m) s bohatou květenou
Černá jezírka	PR	57,76	komplex rašelinišť
Černohorská rašelina	PP	72,04	horské rašeliniště po obvodu zarostlé kosodřevinou
Herlíkovické štoly	PP	0,01	opuštěné štoly – zimoviště netopýrů
Klínový potok	PP	0,29	úsek horského potoka s obřími hrnci a skalnatými prahy
Kovářův mlýn	PP	0,23	paleontologické a stratigrafické naleziště spodního permu
Labská soutěska	PP	2,80	soutěska přejezdného toku Labe s četnými obřími hrnci
Lom Strážné	PP	4,22	jeskyně v krystalických vápencích, výskyt obojživelníků a plazů
Mechové jezírko	PP	6,80	jediné jezírko na české straně Krkonoš, lokalita mechorostů
Nístejka	PP	2,68	suťový les na skalních srubech, bohatá květena
Prameny Labe	PP	2883,90	nejcennější vrcholové partie Krkonoš v pramenné oblasti Labe
Prameny Úpy	PP	4279,79	nejcennější partie Krkonoš v pramenné oblasti Úpy
Rašeliniště Jizerky	NPR	112,21	rašelinné louky s porosty kleče a smrčín, polodrahokamy
Rašeliniště Jizery	NPR	189,11	bilaterální rašeliniště s meandrujícím tokem Jizery
Rybí loučky	PR	21,51	rašelinné louky u Rybího potoka
Rýchory	PP	142,95	vrcholová partie Rýchor s přirozenými porosty a rašeliništi
Slunečná stráň	PP	14,91	slatinné a rašelinné louky, ohrožená společenstva, orchideje
V bažinkách	PP	31,38	smíšený horský les typický pro přirozené lesy Krkonoš

Zkratky: NPR – národní přírodní rezervace

PR – přírodní rezervace

PP – přírodní památka

Pramen: Chráněná území České republiky, AOPK ČR, Praha 2002

4. ANALÝZA FINANCOVÁNÍ CESTOVNÍHO RUCHU

Z analýzy financování cestovního ruchu a investičních příležitostí v cestovním ruchu vyplývají následující skutečnosti:

Výdaje veřejných rozpočtů měst a obcí turistického regionu Krkonoše vztažené k rozvoji cestovního ruchu jsou určeny nejčastěji na výstavbu a rekonstrukci dopravních komunikací, výstavbu a provoz sportovních zařízení, kulturní činnost, údržbu a rekonstrukci památek a zřízení a provoz informačních center.

Finanční náročnost řady investičních projektů vyžaduje spolupráci více subjektů i podporu z centrálních zdrojů. Až do roku 2000 měly financující funkci okresní úřady - stát prostřednictvím odborů regionálního rozvoje okresních úřadů přímo poskytoval prostředky na propagaci, marketing a rozvoj cestovního ruchu v jednotlivých okresech. Reforma veřejné správy s sebou přinesla i změnu tohoto systému a většinu těchto aktivit převzal kraj nebo obce samotné. Další formou státní podpory rozvoje cestovního ruchu je dotační titul Program obnovy venkova Ministerstva pro místní rozvoj. Pro investice spojené s rozvojem cestovního ruchu byly v rámci programu obnovy venkova v letech 2000 – 2002 získány dotace v celkové výši 5,48 mil. Kč, použitých většinou na rekonstrukce místních komunikací, náměstí a veřejných prostranství náměstí, vybudování cyklotras, lyžařských běžeckých tras, rekonstrukce kulturních a sportovních zařízení a marketing cestovního ruchu.

Další zdroj financování projektů na podporu rozvoje cestovního ruchu v oblasti představuje fond CBC Phare pro česko - německé a česko – polské příhraničí, který je součástí předvstupních fondů EU, a ze kterého bylo možno financovat např. realizaci vybraných cyklostezek, rekonstrukci turistických stezek, turistický informační systém, vícejazyčný navigační systém. Od roku 2002 mohou obce i podnikatelské subjekty využít na financování projektů v oblasti cestovního ruchu i prostředků z dalšího předvstupního fondu, programu Sapard. Finance na propagaci turisticky atraktivních regionů bylo možno získat i prostřednictvím grantů České centrály cestovního ruchu a Státního programu podpory rozvoje cestovního ruchu vypisovaného Ministerstvem pro místní rozvoj ČR, zaměřeného m.j na podporu lázeňství a od roku 2002 i na budování infrastruktury pro sportovně-rekreační činnosti.

Dotace a granty, které obce získaly pro rozvoj cestovního ruchu byly nejčastěji použity na výstavbu a rekonstrukci sportovních zařízení, následovala údržba památek a dotace na investice do dopravních komunikací. Mnoho obcí řeší financování rozpočtových priorit prostřednictvím komerčních úvěrů a půjček z fondů.

Celkově lze konstatovat, že obce regionu z nedostatku zkušeností, ale i pro značně náročnou přípravu projektů, nedostatečně využívají grantových a dotačních možností k financování svých projektů v cestovním ruchu. Na druhou stranu je nutno vyzdvihnout širokou invenci nápadů v projektových záměrech.

Nemalý podíl na návštěvnosti území a tím i rozvoji cestovního ruchu má i soukromý sektor. Investice, které mají sloužit rozvoji cestovního ruchu, lze v soukromém sektoru pouze odhadovat. Na základě provedeného dotazníkového šetření u obcí turistického regionu Krkonoše lze usoudit na v podstatě rovnoměrné rozdělení investic do rozvoje cestovního ruchu v posledních pěti letech mezi veřejný a soukromý sektor (44,6% investice veřejné a 55,4% investice soukromé). Nejvíce podnikatelských projektů se zaměřuje na rekonstrukce a



výstavbu ubytovacích kapacit a sportovních zařízení. Pro spolufinancování vhodných projektů realizovaných soukromými subjekty lze využít prostředky např. ze Státního programu podpory cestovního ruchu a programu Sapard.

Základním zdrojem informací pro analýzu investičních příležitostí v cestovním ruchu v turistickém regionu Krkonoše se stala dotazníková šetření krkonošských měst a obcí. Celkem bylo vyhodnoceno 42 vyplněných dotazníků (návratnost 65%). Jako nejfrekventovanější odpovědi na otázku známých připravovaných projektů nebo záměrů obcí a soukromých subjektů v oblasti výstavby či rekonstrukce se objevuje rozšiřování a zkvalitňování sítě cyklotras a výstavba/rekonstrukce sportovišť a sportovních areálů. Častěji uváděné byly rovněž projekty resp. záměry týkající se výstavby (rekonstrukce) ubytovacích zařízení, projekty a záměry vztahované k zimním sportům (investice do výstavby a rozšiřování lyžařských areálů, výstavby lanovek, vybudování lyžařských běžeckých tratí), výstavba (rekonstrukce) krytých sportovních zařízení, rekonstrukce kulturních památek a vybudování informačních center a informačních systémů.

V rámci dotazníkového šetření byly mezi představiteli obcí regionu zjišťovány rovněž připravované investiční projekty, které hodlají financovat jak obce, tak soukromý sektor. Celková výše zjištěných plánovaných investic pro nejbližší roky činí přibližně 1,2 mld. Kč (jedná se o částku uvedenou obcemi, které odpověděly v rámci dotazníkového šetření, ne o celkovou výši potřebných investičních zdrojů - dobrý přehled je k dispozici u veřejných investic, ovšem u soukromého sektoru se vždy bude jednat pouze o odhad, neboť dotazníky vyplňovaly obce a nikoliv soukromé subjekty).

5. ANALÝZA A HODNOCENÍ SOUČASNÉHO STAVU

5.1 NÁVŠTĚVNOST TURISTICKÉ OBLASTI KRKONOŠE

Metodická poznámka: statistické údaje týkající se počtu hostů a přenocování jsou na základě údajů zveřejňovaných Českým statistickým úřadem v publikacích:

- Kapacita hromadných ubytovacích zařízení cestovního ruchu,
 - Návštěvnost v hromadných ubytovacích zařízení cestovního ruchu
- dosažitelné pouze za republiku, kraje a okresy. Podrobnou analýzu za turistický region Krkonoše proto nelze na základě stávajících statistických dat detailně provést.

Krkonoše patří v rámci České republiky mezi nejvýznamnější destinace zahraničních i domácích návštěvníků (jedná se o turisticky nejnavštěvovanější horskou oblast v České republice). O tom svědčí mimo jiné přibližně 50 tisíc lůžek v ubytovacích zařízeních cestovního ruchu v popisovaném turistickém regionu.

Pokud jde o návštěvnost regionu měřenou počtem hostů a přenocování, můžeme konstatovat, že krkonošské okresy Semily (v roce 2000 dosáhl počet návštěvníků 332 tis., z toho 108 tis. cizinců, počet přenocování 1 317 tis.) a zejména Trutnov (v roce 2000 činil počet návštěvníků 607 tis., z toho 202 tis. cizinců, počet přenocování 3 003 tis.) patří společně s okresy Karlovy Vary a Brno-město k nejnavštěvovanějším okresům ČR po Praze. Na celkové návštěvnosti ČR (měřené počtem hostů) se okres Trutnov v roce 2000 podílel 5,6% a okres Semily 3,1% (pro srovnání první Praha 22,9% a třetí Karlovy Vary 3,2%).

Srovnání okresů České republiky podle počtu lůžek a přenocování v ubytovacích zařízeních přinášejí také obr. 2 a 3.

5.2 ZÁKLADNÍ TURISTICKÁ INFRASTRUKTURA

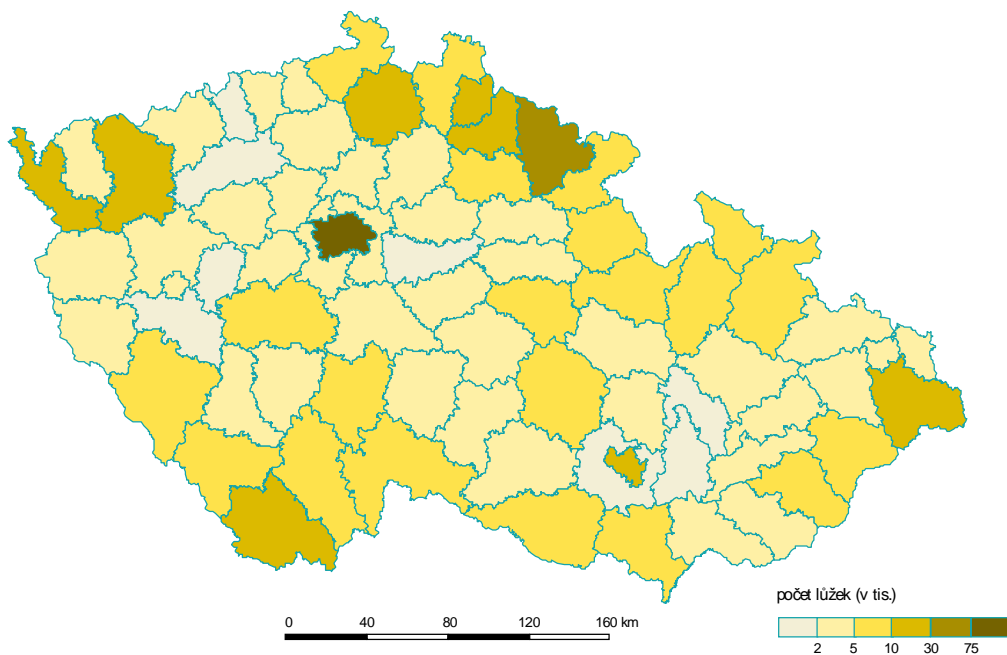
Turistický region Krkonoše lze z hlediska kvantitativních i kvalitativních charakteristik týkajících se vybavenosti základní turistickou infrastrukturou zařadit mezi nejvýznamnější regiony České republiky.

Rozvoj turistického využití území České republiky byl těsně spjat se vznikem a činností turistických spolků ve druhé polovině 19. století (k nejvýznamnějším v oblasti Krkonoš patřily především německé spolky Hauptverband deutscher Gebirgs- und Wandervereine, Österreichischer Riesengebirgsverein, v menší míře i český Klub českých turistů). Spolky začaly v turisticky atraktivní horské krajině budovat první objekty turistické infrastruktury jako jsou turistické chaty a útulny, rozhledny, cesty a další. Po roce 1948 se nastoupený trend přerušil a k oživení výstavby formou výstavby podnikových rekreačních zařízení, hotelů a později i penzionů v horských střediscích dochází až v 70. a 80. letech 20. století. Ubytovací potenciál tzv. podnikové rekreace měl v turistické infrastruktuře Krkonoš na sklonku 80. let zcela rozhodující podíl a koncentroval se do nejvýznamnějších horských středisek (Harrachov, Rokytnice nad Jizerou, Vítkovice, Benecko, Pec pod Sněžkou, Špindlerův Mlýn, Strážné, Janské Lázně, Černý Důl a Horní Maršov) - v roce 1987 bylo v podnikových zařízeních jen v části Krkonoš rozkládající se v Královéhradeckém kraji umístěno celkem 22 000 lůžek (naprosto dominantně v majetku pražských podniků a institucí), zatímco v zařízeních volného cestovního ruchu pouze 4 200 lůžek.



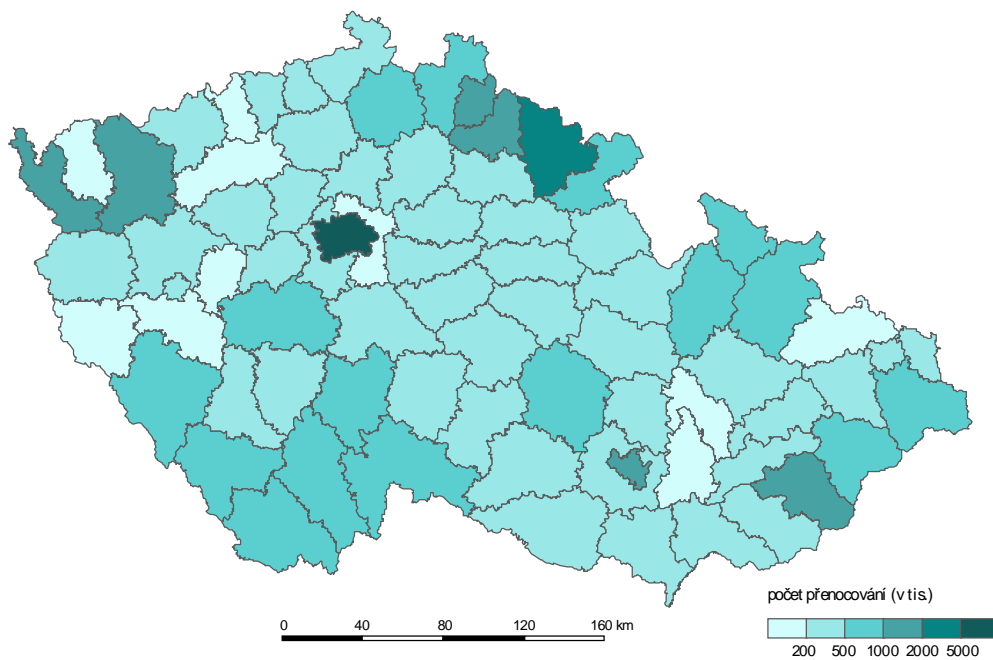
Od počátku devadesátých let dochází k postupné přeměně bohatého fondu zařízení podnikové rekreace na komerční ubytovací zařízení, otevřená všem návštěvníkům, přičemž zásadně se změnilo především vlastnické poměry, ne tak již celková kapacita a kvalita zařízení. V současné době tak podle oficiálních údajů ČSÚ (publikace Kapacita ubytovacích zařízení cestovního ruchu) a vlastních odhadů lze konstatovat, že turistický region Krkonoše disponuje cca 50 tisíci lůžky, z toho přibližně 20 tisíc se nachází v území západních Krkonoš v Libereckém kraji a asi 30 tisíc ve východní části rozkládající se v Královéhradeckém kraji.

Druhá skladba ubytovacích zařízení v Krkonoších je do značné míry podmíněna minulým vývojem. Převažují méně kapacitní a méně vybavené penziony, následované pro region Krkonoš typickými horskými chatami a boudami, ubytováním hotelového typu (kolem 20 až 30% celkové kapacity), dále ubytovnami, motoresty, rekreačními středisky a dalšími. Zjištěná velikostní struktura je méně příznivá zejména z hlediska organizace pobytů pro větší zájezdovou klientelu (touroperátoři obvykle vyžadují kapacity kolem 50 lůžek – 1 autobus). Slabší stránkou je rovněž, s výjimkou větších hotelů, standard vybavení a doplňkových služeb.



Obr.2. Lůžka v ubytovacích zařízeních v okresech ČR (2000)

Pramen: Kapacita ubytovacích zařízení cestovního ruchu (k 31.7.2000), ČSÚ Praha.



Obr.3. Přenocování v ubytovacích zařízeních v okresech ČR (2000)

Pramen: Návšěvnost v ubytovacích zařízeních cestovního ruchu v roce 2000, ČSÚ Praha.

Chataření a chalupaření: Narozdíl od většiny okresů ČR převažuje v Krkonoších a v podkrkonoší chalupaření (necele dvě třetiny objektů individuální rekreace – OIR - tvoří chalupy vyčleněné z bytového fondu). Počátky chalupaření spadají do konce 50. let (v některých exponovaných místech formou “letních bytů“ již do konce 20. let). O turistické atraktivitě Krkonoš vypovídá také struktura vlastnických vztahů k OIR - v roce 1970 (poslední relevantní údaje o vlastnických poměrech OIR ze SLDB) měli více než dvě pětiny majitelů trvalé bydliště v Praze. Nejvyššími počty i podíly vyčleněných rekreačních chalup se vyznačují horská střediska (Rokytnice nad Jizerou, Vysoké nad Jizerou, Jablonec nad Jizerou, Pec pod Sněžkou, Horní Maršov, Malá Úpa, Staré Buky) a města Trutnov a Vrchlabí.

Tab. 2: Přehled kempů v turistickém regionu Krkonoše

Název kempu	Adresa	Provozní doba	Počet míst pro stany a karavany	Počet lůžek v chatkách	Počet lůžek v pokojích
Dolce Vita	Trutnov, Oblenov 37	1.1.–31.12.	150	0	0
Eurocamp Liščí farma	Dolní Branná 350	1.1.–31.12.	240	55	88
Harrachov - Jiskra	Harrachov 257	1.1.–31.12.	80	80	4
Zátíší	Jablonec nad Jizerou	1.4.–15.10.	140	70	.
Koupaliště	Košťálov	1.5.–30.9.	.	.	.

Pramen: www.camp.cz

Severní Čechy, průvodce regionem, Kartografie Praha, a.s., 2000

5.3 DOPROVODNÁ TURISTICKÁ INFRASTRUKTURA

Cyklistické trasy

Cyklistická doprava je fenomén, kterému je v poslední době vzhledem k jeho **významu a atraktivitě v rámci cestovního ruchu** a vzhledem k jeho **rozvojovému potenciálu** věnována velká pozornost.

Přehled dálkových cyklistických tras v Krkonoších:

- č. 22 (název „*Jizersko–krkonošská magistrála*“): trasa vede z Chrastavy přes Jizerské hory do Krkonoš (přes Kořenov, Rokytnici nad Jizerou, Vítkovice, Jilemnici, Vrchlabí, Lánov, Černý Důl, Janské Lázně, Svobodu nad Úpou, Mladé Buky a Trutnov), Adršpašsko-teplických skal a Orlických hor (značení trasy není dosud zcela dokončeno - v roce 2003 byl vyznačen pouze úsek z Chrastavy do Horní Branné);
- č. 24 („*Labská trasa*“): trasa vede podél řeky Labe ze Špindlerova Mlýna do Vrchlabí, Kunčic nad Labem a Hostinného, odkud pokračuje do Dvora Králové nad Labem, Hradce Králové, Pardubic, Mělníka, Ústí nad Labem a Děčína.

Uvedené cyklotrasy č. 22 („*Jizersko-krkonošská magistrála*“) a č. 24 („*Labská trasa*“) v úseku jižně od Vrchlabí jsou zároveň řazeny i mezi **české dálkové cyklotrasy mezinárodního významu**.

Cykloturistické trasy v Krkonoších

Specifické značení cykloturistických tras v území Krkonošského národního parku provádí Správa KRNP. Jejich značení je provedeno na dřevěných gravírovaných tabulkách, na nichž je vyveden cyklista na kole na nakloněné rovině s číslem trasy (v budoucnu by bylo vhodné systém značení sjednotit s běžným způsobem značení cykloturistických tras, který využívá pásových značek se žlutými upozorňovacími pruhy). Trasy jsou voleny tak, aby umožnily dobré poznání krkonošské přírody a zároveň minimalizovaly riziko poškození životního prostředí – jejich přehled viz v tab. 1.

Tab. 3: Seznam cykloturistických tras v turistickém regionu Krkonoše

Číslo trasy	Popis trasy
1 A (hlavní trasa)	Harrachov – Dvoračky – Skelné Hutě - Horní Mísečky - Špindlerův Mlýn – Kopřivník - Hřibčecí boudy – Výrovka – Čertovy schody – Pec pod Sněžkou – Portášky – Janovy Boudy – Spálený Mlýn – Honzíček – Cestník – Lysečinské boudy – Mravenčí vrch – Rýchorská bouda – Hubertus – Žacléf
1 B	Hřibčecí boudy – Klecanda - Tetřeví Boudy – Lučiny – Černá hora – Velké Pardubické Boudy – Krausovy boudy – Modrokamenná bouda – Horní Maršov – Lysečiny – Lysečinské boudy
1 C	napojení na trasu č. 1B z Dolního Dvoru
1 D	napojení na trasu č. 1B z Dolního Dvoru
1 E	napojení na trasu č. 1B z Černého Dolu
2	Harrachov – Muňlavský vodopád – Krakonošova snídaně – Terex – celnice – Harrachov
2 A	Harrachova cesta (úsek kolem Harrachova)
2 B	Krakonošova snídaně – Kládová cesta – napojení na trasu č. 1A (Krkonošova cesta)
3	Harrachov – Kořenov – Příchovice – Štěpánka – Paseky nad Jizerou – Na Mýtě
3 A	Harrachov – Mýtiny – Kořenov
4	Ručičky – Studenov – Čertova hora – pila Janov – Harrachov
5	Rokytnice nad Jizerou – Kostelní cesta – Ručičky
6	Dvoračky – Vlčí cesta – Rezek
7	Vidlice – Rezek – Rokytnice nad Jizerou – Studenov – Rýžoviště
8	svatý Jan – Hejlov – Dolní Dušnice – Poníklá – Jestřabí v Krkonoších – Zabylý – Ve Starém Mlýně – Horní Dušnice – svatý Jan
8 A	Ve Starém Mlýně – Rezek
9	Hrabačov – Vítkovice – Skelné Hutě
10	Benecko – Rovinka – Janova Hora – hotel Praha – Vítkovice – Benecko
10 A	Benecko (Dům služeb) – hotel Zlatá Vyhlička – Přední Žalý – Zadní Žalý – Janský vrch – Rovinka
11	Rovinka – Přední Labská – Krausovy Boudy – Špindlerův Mlýn
12	Třidomí – Horní Mísečky – Medvědí – Špindlerův Mlýn
13	Horní Mísečky – Zlaté návrší (cílová trasa)
13 A	horní stanice lanové dráhy Špindlerův Mlýn-Medvědí – napojení na trasu č. 12
14	Špindlerův Mlýn – Labský důl (Pučlava) (cílová trasa)
15	Špindlerův Mlýn – Dívčí lávky – Medvědí bouda – Davidovy Boudy – Petrova bouda – Špindlerova bouda – Špindlerův Mlýn
16	Dívčí lávky – Bílé Labe – Dřevařská cesta – Špindlerův Mlýn
17	Kopřivník – Přední Planina – Kopřivník
18	Klecanda – Husí Boudy – Tetřeví Boudy
19 A	Janské Lázně – Zrcadlovská zatačka - Zinneckerovy Boudy – Černá hora
19 B	Zrcadlovská zatačka – Zrcadlovky – sedlo pod Kolínskou
20	Pec pod Sněžkou – Pražská bouda – Kladenská bouda – Pec pod Sněžkou
21	Pec pod Sněžkou – Obří důl (Kaplička) (cílová trasa)
22	Pec pod Sněžkou – Velká Úpa – Horní Maršov (vede po silnici)
22 A	Velká Úpa – penzion Vkus – Janovy Boudy
23	Velká Úpa – Javoří důl – Vlašské Boudy – Velké Tippetovy Boudy – Krausovy boudy
23 A	Velká Úpa (Vavřincův důl) – křižovatka trasy č. 22
24	Spálený Mlýn – Kostelík – Rennerovy Boudy – Pomezní Boudy – po silnici zpět ke Spálenému Mlýnu
24 A	Pomezní Boudy – Eliščino Údolí – křižovatka trasy č. 24
25	Horní Maršov – Stará hora – Dlouhý hřeben – Cestník
26	Rýchorská bouda – Bystřice – Antonínovo Údolí – Mánkova cesta – Horní Maršov
26 A	Mánkova cesta – Svoboda nad Úpou
26 B	Bystřice – Bednářova cesta – Babí
27	Modrokamenná bouda – Janské Lázně

Pramen: Krkonoše, turistická mapa 1 : 50 000, přílohový sešit, textová část, Klub českých turistů, 2002

V roce 2001 byla zřízena **1. Krkonošská cyklistická naučná stezka**, která je v délce 16 km vedena nejzajímavějšími partiemi Černé a Světlé hory u Janských Lázní.

Turistické trasy

Vzhledem ke koncentraci přírodních krás a zajímavostí je v **Krkonoších vyznačena hustá síť turistických tras**. Jejich nejatraktivnější vrcholové partie jsou sice součástí nejpřísněji chráněných míst Krkonošského národního parku, přesto je většina zajímavých lokalit dobře zpřístupněna – jen v hranicích národního parku je vyznačeno cca 800 km značených cest. V podhůří Krkonoš je z důvodu nižší atraktivity a návštěvnosti zřízeno méně husté turistické značení.

Evropské dálkové cesty v Krkonoších:

- **E3 Černé moře - Pyrenejský poloostrov:** Krkonošemi prochází pouze krátkým úsekem v západní části pohoří (přes Kořenov a Harrachov).

Pojmenované turistické stezky v Krkonoších:

- Cesta česko-polského přátelství,
- Cesta Jana Buchara,
- Cesta bratří Čapků.

Kromě oficiálně pojmenovaných turistických tras se v Krkonoších nachází ještě řada jiných cest, uvedme alespoň Harrachovu cestu, Krakonošovu cestu, Janouškovu cestu, Jabloneckou cestu (ing. Krejčího), Koňskou cestu, Luční cestu a řadu dalších.

Přehled naučných, exkursních a jiných stezek:

- Naučná stezka v okolí Trutnova (Bitvy),
- Naučná stezka Černoohorská rašelina,
- Naučná stezka Čertův důl,
- Naučná stezka Nové Dvory – Babí,
- Naučná stezka Jilemnice známá neznámá,
- Naučná stezka Bukovec – Jizerka – rašeliniště Jizerky.

Lyžařská střediska (lanovky, vleky, sjezdové lyžování)

Vzhledem k příhodným klimatickým a orografickým podmínkám jsou Krkonoše považovány za pohoří s nejlepšími podmínkami pro lyžování v České republice. Proto je zde vybudována řada lyžařských středisek s rozsáhlým zázemím, z nichž některé jsou významné i ve středoevropském kontextu. K neznámějším a nejlépe vybaveným patří: Harrachov, Rokytnice nad Jizerou (areály Horní Domky, Studenov, U Modré Hvězdy), Špindlerův Mlýn (skiareály Svatý Petr a Medvědin), Pec pod Sněžkou, Janské Lázně, Vrchlabí (skiareál Herlíkovice), Paseky nad Jizerou, Jablonec nad Jizerou, Vysoké nad Jizerou, Dolní a Horní Mísečky, Benecko, Žaclěř (skiareál Prkenný Důl), Malá Úpa, Mladé Buky, Černý Důl, Dolní Dvůr, Kořenov a dále např. Vítkovice a Jestřabí v Krkonoších.

Tab. 4: Přehled lanových drah v Krkonoších

Název	Typ lanovky	Obec	Délka (v metrech)	Převýšení (v metrech)	Kapacita (osob/hod.)
Lanovka Harrachov - Čertova hora	čtyřsedačka	Harrachov	1 300	360	1 800
Lanovka Rýžoviště – Čertova hora	čtyřsedačka	Harrachov	900	300	2 150
Lanovka Rejdice	.	Kořenov	950	.	900
Lanovka Rokytnice n. Jiz. – Lysá hora	čtyřsedačka	Rokytnice n. Jiz.	2 198	550	2 020
Lanovka Medvědin	čtyřsedačka	Špindlerův Mlýn	1 920	480	2 400
Lanovka Pláň	čtyřsedačka	Špindlerův Mlýn	1 575	420	2 400
Lanovka Na Hromovce	třísedačka	Špindlerův Mlýn	1 000	280	1 500
Lanovka (černá sjezdovka)	dvousedačka	Špindlerův Mlýn	940	280	1 340
Lanovka Sněžka	dvousedačka	Pec pod Sněžkou	1 560 + 1 967	464 + 240	250
Lanovka Portášky	jednosedačka	Pec pod Sněžkou	1 459	350	.
Lanovka Herlíkovice - Žalý	dvousedačka	Vrchlabí	1 450	430	980
Lanovka Janské Lázně – Černá hora	kabinková	Janské Lázně	2 300	550	550

Lanovka Pec p.Sn.- Hnědý vrch čtyřsedačka Pec pod Sněžkou 1 020 315 1 370
 Pramen: mapy, průvodci, internet



Běžecské lyžování

Strojová úprava stop pro běžecské lyžování je v současné době již standardní součástí nabídky středisek cestovního ruchu v Krkonoších a probíhá v rámci realizace společného projektu „Krkonoše – lyžařský běžecský ráj“. Významnou trasou, která propojuje prakticky všechna střediska a prochází celým pohořím, je tzv. Krkonošská lyžařská cesta. Vede z Harrachova na Labskou louku, Krkonoš a dále do Špindlerova Mlýna, Janských Lázní, na Pomezní Boudy a do Žacléře. Kromě toho je v okolí každého střediska upravován autonomní systém návazných a místních běžecských stop a okruhů, případně i závodních a standardních běžecských tratí. Celkem je v Krkonoších pravidelně udržováno a upravováno více než 500 km lyžařských běžecských tras.

Běžecské lyžování je umožněno i na ostatních značených trasách (pokud není výslovně uvedeno jinak – např. z důvodu lavinového nebezpečí či nepříznivého počasí), i když nejsou strojově upravovány.

Ostatní sportovní infrastruktura

K ostatní sportovní infrastruktuře řadíme bazény, koupaliště, atletické a zimní stadiony, sportovní haly, tělocvičny a hřiště pro různé hry (tenis, volejbal, basketbal, nohejbal, squash apod.), kuželny, fitness centra, golfová hřiště, letní bobové dráhy, paraglyding atd. Vedle pobytů cíleně zaměřených na její využití (soustředění a tréninkové pobyty apod.), se její význam zvyšuje v případě nepříznivého počasí, kdy se nelze (nebo lze jen v omezené míře) věnovat venkovním aktivitám. Vybavenost střediska těmito zařízeními významně zvyšuje jeho turistický potenciál a stává se faktorem, který spolurozhoduje o výběru určité destinace.

5.4 TURISTICKÉ INFORMACE

Tab. 5: Turistická informační centra v turistickém regionu Krkonoše

Město / obec	Název	Telefon	Fax	E-mail, internet
Benecko	Infocentrum FLORA Benecko	481582015	481582016	info-flora@benecko.cz , www.benecko.com
Harrachov	Městské informační centrum Harrachov	432529600	432529425	mic@harrachov.cz , mic@harrachtour.cz , www.harrachov.cz
Jablonec n. Jiz.	Cestovní a informační kancelář ELLE	432591165	432591165	krkonoše@ck.elle.cz
Jilemnice	Informační centrum Jilemnice	432541008	432544070	info@jilemnice.cz , www.jilemnice.cz
Kořenov	GTS – Informační středisko Kořenov	428399094	428399094	infokorenov@centrum.cz , www.volny.cz/petrguth
Janské Lázně	Informační centrum a cestovní agentura	499875186 499875007	499875008	info@megaplus.cz ; infocentrum.cerna-hora.cz
Janské Lázně	Městské informační centrum	499875161	499875161	www.janskelazne.cz
Malá Úpa	Informační centrum	499891112	499891112	Malaupainfo@volny.cz
Pec pod Sněžkou	TIC Veselý výlet	499736130	499736130	Veselyvylet@mbox.vol.cz
Pec pod Sněžkou	TIC Turista	499736280	499736410	Turista@turistapec.cz
Špindl. Mlýn	Informace - PAVILON	499523768 602406071	499523768	kraus@spindleruvmlyninfo.cz www.spindleruvmlyninfo.cz
Špindl. Mlýn	Informační středisko KRNAPu	499433228	499433228	tesspindl@knap.cz ; www.knap.cz
Špindl. Mlýn	Turistické informační centrum města	499523656	499523818	infoc@sendme.cz ; www.mestospindleruvmlyn
Trutnov	Informační centrum a centrální rezervační kancelář pro Krkonoše - Agentura Klíč	499818308 499818309 499815638	499826274	info@klictravel.cz ; www.klictravel.cz
Trutnov	Městské informační centrum	499818245	499818245	vesely@trutnov.cz ;
Vrchlabí	Informační středisko Správy KRNAP	499421474 499456761	.	posta@knap.cz ; www.knap.cz
Vrchlabí	Městské informační centrum	499422136	499421121	vrchlabi@nexta.cz ;



				www.muvrchlabi.cz
Žacléř	Městské informační centrum	499739220 499739212	499739210	zivnosti@zacler.cz ; www.zacler.cz

Pramen: ČCCR, dotazníkové šetření v TIC oblasti Krkonoše, webové stránky

Jedním z nejvýznamnějších faktorů, který rozhodujícím způsobem ovlivňuje návštěvnost turistického regionu, je dostatek informací o možnostech trávení volného času a komplexní turistické nabídce. Nabízet by je měla turistická informační centra. Těch je v turistickém regionu Krkonoše v provozu celkem 15. Jejich přehled viz v tab. 3. Podle databáze České centrály cestovního ruchu (ČCCR) nemá žádné TIC sídlo v Rokytnici nad Jizerou a v Peci pod Sněžkou (zde sídlí pouze „terénní informační středisko“ Správy KRNP).

Po zhodnocení úrovně, rozsahu a struktury služeb poskytovaných jednotlivými TIC v Krkonoších - podle minimálního standardu služeb, vybavení a klasifikace turistických informačních center - je možno do kategorie B zařadit pouze Turistické informační centrum MěÚ ve Špindlerově Mlýně. Ostatní TIC mohou být při určité generalizaci kritérií a přihlédnutí k místním podmínkám zařazeny do kategorie C. Kritéria a podmínky kategorie A nesplňuje v Krkonoších žádné TIC.

5.5 TURISTICKÉ CÍLE A TURISTICKÉ ATRAKTIVITY

Turistický region Krkonoše nabízí velký počet turistických cílů a atraktivit. Hlavní turistický cíl představují sice přírodní atraktivity, nicméně v menší míře lze spojit návštěvu Krkonoš i s poznáváním historických a kulturních památek.

Přírodní zajímavosti

Krkonoše jsou nejvyšší a nejznámější pohoří v České republice. Podoba vrcholů byla ovlivňována převážně periglaciálními (mrazovými) procesy, které v kombinaci s erozí vedly ke vzniku tzv. kryoplanačních plošin a teras, skalních stěn, kamenných moří, izolovaných skal apod. K nejvýznamnějším a nejvyšším vrcholům patří:

- **Sněžka** (Śnieżka, 1602 m): nejvyšší vrchol České republiky,
- **Luční hora** (1555 m): druhá nejvyšší hora ČR, vrchol není turisticky zpřístupněn,
- **Studniční hora** (1554 m): třetí nejvyšší hora ČR, vrchol není turisticky zpřístupněn.

K dalším významným **vrcholům hlavního hřebene** patří Luboch (1296 m), Szrenica (1361 m), Violík (1472 m), Vysoké kolo (1509 m), Violík (1472 m), Mužské kameny (1417 m), Dívčí kameny (1414 m), Malý Šišák (1439 m), Stříbrný hřbet (1490 m) a Svorová hora (1411 m). Nejvýhodnější partie Krkonoš jsou tvořeny lesnatým masivem zvaným **Rýchory**. Do českého vnitrozemí vybíhá turistická oblast Krkonoše několika **rozsohami**.

V řešeném území jde o:

- rozsochu Hvězdy (959 m) a nejvýhodnější partie Jizerských hor v okolí Kořenova s horou Bukovec (1005 m).
- rozsochu Krkonoše (1411 m), Kotle (1435 m), Lysé hory (1344 m), Medvědína (1235 m) a Předního Žalého (1019 m),
- rozsochu Kozích hřbetů (1422 m),
- rozsochu Luční (1555 m), Studniční (1554 m), Liščí (1363 m) a Černé hory (1299 m),
- rozsochu Růžové hory (1390 m).

Charakteristickým rysem vrcholových partií Krkonoš jsou **pláně** (např. Mumlavská, Pančavská, Labská s pramenem Labe, Bílá louka a další), jež jsou pozůstatkem původní zarovnané plochy. V těchto místech se v období starších čtvrtohor hromadila většina sněhu a ledu tvořícího krkonošské ledovce, jejichž pohyb později formoval tvar horní části řady údolí.

Na pláních jsou dnes často z důvodu problematického odtoku vody vytvořena **rašelinště** (např. Úpské s pramenem Úpy, Černohorské aj.).

Tvar horní části řady **krkonošských údolí** byl formován ledovci (jejich pozůstatkem jsou kary, morénové valy apod). Významným činitelem, který působil v minulosti i dnes, je tekoucí voda (eroze). Místní toky se vyznačují velkým spádem, značnými výkyvy vodní hladiny a balvanovitými řečišti s několika **vodopády**. K nejvýznamnějším údolím patří:

- **údolí Mumlavy**: údolím protéká říčka Mumlava, na níž je vytvořen 8 m vysoký vodopád s obřími hrnci;
- **Labský důl**: na strmých svazích je vytvořeno několik vodopádů, nejznámější jsou vodopády Labe a kaskádový vodopád Pančavy (nejvyšší vodopád v ČR – výška 250 m);
- **Obří důl**: jeho součástí je i Úpská jáma - nejdokonaleji vyvinutý ledovcový kar na české straně Krkonoš, jehož lavinové srázy dosahují výšky až 600 m. Na řece Úpě jsou vytvořeny Horní a Dolní Úpský vodopád.

K dalším zajímavým údolím patří údolí Jizery a Hutského potoka, údolí Jizerky, Důl Bílého Labe, Dlouhý důl, Modrý důl, údolí Labe mezi Špindlerovým Mlýnem a Vrchlabím, údolí Úpy a Malé Úpy, dále např. Klínový důl, údolí Kotelského potoka, Čisté, Lysečinského potoka atd.

Přírodní atraktivita krkonošského podhůří je ve srovnání s vrcholovými partiemi nižší, avšak i zde se nachází zajímavá členitá a malebná krajina. Do nejvýchodnějších částí zájmového území zasahuje masivem tzv. **Vraních hor** Žacléřská vrchovina, jejímž nejvyšším vrcholem je Královecký Špičák (881 m). Jižně od Krkonoš se nachází vlastní **Krkonošské podhůří** (v geomorfologickém smyslu). Území je charakteristické horskými pásmy a masivy, které jsou více či méně výrazně odděleny údolními vodními toků. K zajímavým lokalitám patří např. vrchy Strážník, Stráž, Bradlo, Slučí kameny, Čížkovy kameny ad. **Podhůří by v budoucnu mohlo plnit roli jakési „nárazníkové zóny“**, do níž by bylo vhodné přenést část turistické zátěže z centrálních oblastí Krkonoš.

Kulturně-historické zajímavosti

Pro Krkonoše je charakteristický **fenomén rozptýleného budního osídlení** „rozhozeného“ do řady údolí i výše položených strání a horských luk (osady Rýžoviště, Studenov, Hoření Domky, Přední a Zadní Rennerovky, Lučiny, boudy pod Slezským sedlem aj.). K turisticky nejznámějším boudám na hřebenech Krkonoš patří Dvoračky, Vosecká bouda, Vrbatova bouda, Martinova bouda, Petrova bouda, Špindlerova bouda, Luční bouda (v současné době uzavřena), Výrovka, Jelenka ad.

Kulturně-historické atraktivity v hlavních turistických střediscích:

- **Harrachov**: roku 1712 založena sklárna na výrobu českého křišťálu (Sklářské muzeum), empírový kostel sv. Václava, novogotická kaple sv. Alžběty se skleněným zvonem;
- **Rokytnice nad Jizerou**: pozdně barokní kostel sv. Michala, četné lidové roubené chalupy a městské domy, secesní radnice s 37 m vysokou věží;
- **Kořenov**: při soutoku Mumlavy s Jizerou původní kamenný most na staré silnici, součástí obce Kořenov je také rázovitá horská osada Jizerka (**památková rezervace vesnického typu**);
- **Jablonec nad Jizerou**: pozdně barokní kostel sv. Prokopa, empírová fara, socha sv. Jana Nepomuckého, roubená stavení krkonošského typu. Roku 1903 zde byl v hotelu Ráj založen Svaz lyžařů v království českém;
- **Vysoké nad Jizerou**: horské městečko s pravoúhlým půdorysem. Barokní kostel sv. Kateřiny, roubené domy krkonošského typu;



- **Horní Štěpanice (památková rezervace vesnického typu):** pozdně barokní kostel Nejsv. Trojice s renesančním presbytářem a šlechtickými náhrobky, zbytky hradu Štěpanice, lidová architektura
- **Špindlerův Mlýn:** rázovitá horská architektura z přelomu 19. a 20. století, kostelík sv. Petra a Pavla v klasicistním stylu;
- **Pec pod Sněžkou:** hospoda na Peci z roku 1793, která si dodnes uchovala původní ráz, kaple Panny Marie, pozdně barokní kostel Nejsv. Trojice ve Velké Úpě;
- **Janské Lázně:** světoznámé lázně pro léčení následků dětské obrny, vad a nemocí pohybového a dýchacího ústrojí, jedny z nejstarších v Čechách. Novorenesanční kolonáda se secesními prvky, novogotický kostel sv. Jana Křtitele a novogotický evangelický kostel;
- **Malá Úpa:** pozdně barokní kostel sv. Petra (čtvrtý nejvýše položený kostel v ČR);
- **Horní Maršov:** klasicistně a novorenesančně upravený zámek a novogotický farní kostel Nanebevzetí Panny Marie postavený podle projektu arch. J. Schulze (projektant Národního muzea a Rudolfiny v Praze), stejnojmenný renesanční hřbitovní kostel s barokní farou a sochou sv. Jana Nepomuckého;
- **Svoboda nad Úpou:** pozdně gotický kostel sv. Jana Nepomuckého s dřevěnou plastikou Růžencové Panny Marie a roubené, klasicistní a rokokové domy;
- **Černý Důl:** renesanční kostel sv. Michala, klasicistní radnice s podloubím a socha sv. Michala.

V krkonošském podhůří patří k nejzajímavějším kulturně historickým lokalitám:

- **Trutnov (městská památková zóna):** čtvercové náměstí je obklopeno renesančními a barokními domy s podloubím, k památkám patří radnice, kašna s Krakonošem, bývalý zámek přestavěný na školu (dnes sídlo Muzea Podkrkonoší), kostel Narození Panny Marie a památník bitvy mezi rakouským a pruským vojskem z roku 1866 na vrchu Šibeník;
- **Jilemnice (městská památková zóna):** původní městská zástavba a stavební památky byly zničeny roku 1646 švédskými vojsky a požáry v letech 1788, 1803 a 1838. K památkám patří novorenesanční zámek obklopený rozsáhlým parkem (dnes sídlo Krkonošského muzea a Kavánovy galerie), radnice s hranolovou věží a unikátními bicími hodinami, barokní kostel sv. Vavřince a barokní budova bývalého pivovaru; za zmínku stojí také na náměstí stojící sousoší Panny Marie, sv. Barbory a Marie z Magdaly a některé městské domy (v tzv. Zvědavé uličce);
- **Horní Branná:** pobyt J. Á. Komenského před odchodem do exilu připomíná Památník J. Á. Komenského, muzeum umístěné v renesančním zámku (sgrafitová výzdoba); k dalším významným stavbám patří hrobka sv. Kříže (rodinná hrobka Harrachů), barokní špitál a pozdně gotický kostel sv. Mikuláše;
- **Vrchlabí (městská památková zóna):** k cenným stavbám patří renesanční zámek (dnes sídlo městského úřadu), stará a nová radnice, barokní augustiniánský klášter (dnes sídlo Krkonošského muzea), kostel sv. Vavřince, kamenný most přes Labe ze 17. století, morový sloup a zbytky městské lidové dřevěné architektury ze 17. století;
- **Hostinné (městská památková zóna):** k cenným stavbám patří radnice s postavami dvou obrů, několik renesančních a barokních měšťanských domů, kostel Nejsv. Trojice s areálem děkanství, kostel sv. Františka Serafinského (dnes sídlo Galerie antického umění), bývalé kláštery (františkánský a klášter Voršilek) a zbytky opevnění;
- **Žacléř:** k památkám patří zámek vybudovaný na skalnatém ostrohu (nepřístupný veřejnosti), barokizovaný kostel Nejsv. Trojice, mariánský sloup a měšťanské domy včetně cenné skupiny roubených přízemních štítových domů s podsíněmi.

Jako atraktivita cestovního ruchu pro specifické skupiny návštěvníků může být chápáno i tzv. **Československé pohraniční opevnění**, důležitou památku tohoto druhu reprezentuje



největší československá **dělostřelecká tvrz Stachelberg**, v níž dnes sídlí muzeum Československého opevnění.

5.6 VÝZNAMNÉ TURISTICKÉ CÍLE V OKOLÍ KRKONOŠ

(turistické cíle a atraktivity mimo území turistického regionu Krkonoše)

Cíle přírodního charakteru

Jizerské hory – horský masiv navazující na Krkonoše ze západu, nejvyšším vrcholem jeho české části je Smrk (1124 m). Severními svahy pohoří prudce spadá do Frýdlantské pahorkatiny, jižní svahy klesají pozvolněji do kotliny pod hřebenem Černé studnice a Ještědského hřbetu. Základem pohoří jsou žuly, výjimkami jsou např. masiv Smrku tvořený krystalickými břidlicemi nebo čedičový výlev Bukovec. K nejvzácnějším jizerskohorským ekosystémům patří rozsáhlá horská rašeliniště – vrchoviště;

Český ráj – Český ráj není tvořen jednou samostatnou geomorfologickou jednotkou a možná i proto se vyznačuje tak velkým bohatstvím tvarů. Z geologického hlediska je tvořen rozlámanou pískovcovou tabulí, podél zlomů vyvěřela na povrch sopečná láva v podobě výrazných kup a homolí. K nejatraktivnějším lokalitám patří např. Maloskalsko, Hruboskalské skalní město, Trosky, Prachovské skály a vrchy Kozákov a Tábor;

Bozkovské dolomitové jeskyně - systém puklinového charakteru vznikl ve vazbě na tektonické poruchy v čočce vápničitých dolomitů silurského stáří. Jejich charakteristickou výzdobu tvoří křemenné římsy a lišty, v některých prostorách můžeme spatřit i krápníkovou výzdobu a perlou jsou podzemní jezera (Jezerní dóm s největším podzemním jezerem v Čechách - rozměry asi 24 x 16 m);

území CHKO Broumovsko – území zahrnující celý Broumovský výběžek je tvořeno členitou a malebnou krajinou hor a údolí, skal a roklí, mozaikou lesů a luk, pastvin a polí. Přírodně nejzajímavějším fenoménem jsou především dokonale vyvinutá pískovcová skalní města v Adršpašskoteplických skálách, v Broumovských stěnách a na Ostaši.

Cíle kulturně-historického charakteru

zámek Frýdlant – zámek má dominantní polohu na čedičové skále nad městem, veřejnosti byl zpřístupněn již r.1800 (první zpřístupněný objekt tohoto typu v Evropě). Na zámku se nacházejí sbírky vysoké historické a umělecké hodnoty. Nejstarší je horní část hradu s věží zvanou Indica;

Hejnice – známé poutní místo s honosným dvouvěžovým chrámem Navštívení Panny Marie z let 1722-29 (stavitel T.Haffenecker). Na sklonku 17. století byl k původnímu kostelu přistavěn čtyřkřídlý klášter;

zámek Sychrov – původně barokní zámek byl v 19. století rozšířen v romantické gotice. Na zámku je uchovávána cenná sbírka francouzských portrétních maleb čítající 248 obrazů (největší sbírka francouzského portrétního umění mimo Francii). Zámek je obklopen přírodním parkem s cizokrajnými dřevinami a romantickými stavbami;

zámek Hrubý Rohozec – na místě dnešního zámku stál původně gotický hrad. V 17. století byl přestavěn barokně, jeho dnešní podoba je výsledkem úprav z roku 1822. V zámku jsou zachovány původní interiéry;

zámek Hrubá skála – novogoticky přestavěný původně gotický hrad ze 14. století. V zámku sídlí hotel, veřejnosti je přístupné nádvoří a věž. Vstup do zámku tvoří cenný kamenný most s barokními sochami;

hrad Pecka – hrad byl vybudován ve 14. století, na počátku 17. století byl rozšířen o renesanční palácovou část. Roku 1830 hrad vyhořel a následně zpusťl, opraven byl až v roce 1940. Dnes muzejně využít;



Kuks – objekt, jehož budovatelem byl hrabě F. A. Špork, představuje v rámci českého prostředí zcela ojedinělý komplex. V původním rozsahu obsahoval kromě špitálu i zámek, lázně a další objekty. Výstavba areálu podnícená objevem minerálních pramenů probíhala v letech 1694-1724. Jeho osu tvoří Labe, jež odděluje navzájem symetricky osově komponované celky duchovního života na jižním a světského života na severním břehu. Světská část je dochována jen v torzu, neboť zámek byl roku 1901 zbořen. Dnešní památkové rezervaci dominuje centrální špitální kostel Nejsvětější Trojice. Významné památky představují také sochy Blahoslavenství, sochy andělů Blažené a žalostné smrti a Náboženství a galerie plastik 12 alegorií Ctností a 12 alegorií Neřestí od M. B. Brauna. Na protějším břehu se zachovaly některé z lázeňských domů a schodiště ke zbořenému zámku;

pevnost Josefov – v letech 1780-1807 zde byla na ploše 289 ha vybudována vojenská pevnost (původně nazývaná Ples) představující vrcholné dílo pevnostního stavitelství 18. století. Základním obranným prvkem jsou mohutné hradby nasypané ze zeminy a obezděné cihlami, uvnitř nichž sloužily k úkrytu obránců rozsáhlé kasematy. Pevnost byla zrušena roku 1888;

zámek Náchod – renesanční zámek s barokními úpravami ze 17. století vznikl na místě původního hradu. V přístupných interiérech zámku se nacházejí cenné sbírky (nizozemské gobelíny, feudální sídlo baroka). K cenným památkám patří také zámecká kaple a francouzská zahrada;

Broumov – významnou památku představuje především benediktinský klášter ze 14. století. Jeho dnešní barokní podoba je výsledkem přestavby z let 1709-37, jejíž provedení bylo svěřeno Kryštofu a Kiliánu Ignáci Dientzenhoferovým. Klášter i barokní klášterní kostel sv. Vojtěcha se vyznačují bohatou výzdobou interiérů.

Ostatní cíle

Liberec – k zajímavým turistickým cílům v okolí Krkonoš patří také město Liberec s řadou zajímavostí (ZOO, botanická zahrada, muzea, divadlo, architektura aj.) a pěkným okolím (Jizerské hory, Ještěd). Turistickou atraktivitu představuje také centrum Babylon, které nabízí řadu společenských, sportovních, zábavních a dalších atrakcí;

ZOO Safari Dvůr Králové nad Labem – zoologická zahrada byla založena v roce 1946 a postupně se specializovala na africkou zvěř včetně moderních forem její prezentace (odstranění mříží a klecí, „safari“);

Babiččino údolí – národní přírodní památka Babiččino údolí byla vyhlášena v údolí řeky Úpy z kulturně historických a přírodovědných důvodů. V území se místy zachovaly přirozené smíšené a suťové lesy, listnaté háje i luhy. Součástí krajinného komplexu je také zámek v Ratibořicích;

vodní nádrž Rozkoš – rozsáhlá rekreačně využívaná vodní plocha u České Skalice.



6. ANALÝZA DOPRAVNÍ INFRASTRUKTURY

6.1 ANALÝZA A VYMEZENÍ HLAVNÍCH FOREM DOPRAVNÍ DOSTUPNOSTI TURISTICKÝCH CENTER A STŘEDISEK, VČETNĚ DOPRAVY V KLIDU

Dopravní poloha turistického regionu Krkonoše poskytuje poměrně dobré předpoklady pro rozvoj cestovního ruchu. Nejvýznamnějším komunikačním tahem, který zpřístupňuje turistický region Krkonoše je silnice I. třídy č. I/10 Praha – Turnov – Harrachov – Polsko, která je zařazena do sítě dálkových evropských silnic pod číslem E65 (Praha – Legnica – Szczecin). V úseku z Prahy do Turnova odpovídá silnice parametrům rychlostní komunikace. Kromě toho Krkonoše disponují přímým spojením s Libercem, Hradcem Králové, Pardubicemi a dalšími centry České republiky a důležitá je také jejich kontaktní poloha na státní hranici s Polskem a blízkost Německa. Významnou roli hraje také místní a lokální doprava, protože návštěvníkům umožňuje vlastní pohyb po území a zajišťuje dostupnost jednotlivých turistických cílů.

Silniční doprava

Dostupnost území Krkonoš je zajištěna následujícími **silnicemi I. třídy**:

- **č. I(R)/10:** Praha – Mladá Boleslav – Turnov – Tanvald – Kořenov – Harrachov – Polsko,
- **č. I/14:** Liberec – Jablonec n. N. – Kořenov – Rokytnice nad Jizerou – Jilemnice – Vrchlabí – Trutnov – Náchod – Vamberk – Ústí n. Orł. – Třebovice v Č.,
- **č. I/16:** Řevničov – Slaný – Mělník – Mladá Boleslav – Jičín – Nová Paka – Dolní Kalná – Trutnov – Královec – Polsko,
- **č. I/37:** Trutnov – Jaroměř – Hradec Králové – Pardubice – Žďár n. Sáz. – Velká Bíteš.

Ze silnic č. I/14 a I/16 odbočují **silnice druhých tříd, které napojují nejvýznamnější krkonošská střediska** cestovního ruchu:

- **č. II/290** – vede z Kořenova přes Vysoké nad Jizerou do Poniklé,
- **č. II/286** – vede z Jilemnice na Mísečky,
- **č. II/294** – vede z Rokytnice nad Jizerou přes Rezek do Vítkovic, kde se napojuje na silnici č. II/286,
- **č. II/295** – vede ze Studence do Vrchlabí a Špindlerova Mlýna,
- **č. II/296** – vede z Mladých Buků do Svobody n. Úp., Horního Maršova a Pece p. Sn.,
- **č. II/252** – vede do Malé Úpy a na hraniční přechod Pomezní boudy – Przelecz Okraj,
- **č. II/297** – vede z Čisté do Černého Dolu a Janských Lázní.

K dalším silnicím druhé třídy v regionu patří ještě č. II/283, II/289, II/292, II/293, II/300, II/301 a II/325. Sít silnic je dále zahušťována **silnicemi III. třídy a místními komunikacemi**.

Stav silniční sítě v Krkonoších není uspokojivý. Nejvýznamnější problémy spočívají v poměrné četnosti kolizních míst, k nimž patří zejména scházející obchvaty měst a obcí, nevyhovující směrové a výškové vedení řady silnic, nevyhovující šířka a stav vozovek apod. (nejhorší situace je charakteristická pro silnice č. I/14 a I/16, po nichž přijíždí téměř 70 až 80% návštěvníků východních Krkonoš, nejvýznamnější bodovou závadu představují mosty na silnici č. I/16 ve Vestřevu). Stávající technicky nevyhovující síť je navíc přetížena intenzivní kamionovou dopravou, což kromě dopravních kongescí přispívá k rychlejšímu zhoršování jejího stavu. Problematická je rovněž kapacita odstavných parkovacích ploch, často nejsou vymezeny parkovací plochy pro autobusy a neexistuje navigační systém upozorňující na volné parkovací kapacity. Nedostatečná je kvalita údržby silnic v zimním období (zejména jde o silnice nižších tříd zpřístupňující střediska v území Krkonošského národního parku), jak pro návštěvnost těchto míst tak i pro zásobování i pro záchrannou zdravotní a lékařskou službu.



Investiční záměry rozvoje silniční sítě: Krkonoš se dotýká záměr **dokončení dálnice D 11** z Prahy do Hradce Králové, Jaroměře, Trutnova a dále do Polska (z Jaroměře je uvažována výstavba v parametrech rychlostní komunikace). Realizací stavby dojde ke zlepšení dostupnosti Krkonoš v kontextu střední Evropy. V „Návrhu rozvoje dopravních sítí ČR do roku 2010“ je uvažováno také se stavbou rychlostní komunikace R35. Pro dopravní napojení Krkonoš bude mít význam úsek Turnov – Hradec Králové, který spolu s úsekem D11 z Hradce Králové do Polska vytvoří vnější jižní a východní „obchvat“ Krkonoš,lepší dopravní dostupnost mj. i pro návštěvníky ze zahradnicí a sníží podíl tranzitní dopravy na silnicích v regionu. Kromě toho se hovoří ještě o potřebě úprav na **silnici č. I/14**.

Železniční doprava

Polohu Krkonoš v železniční síti můžeme hodnotit jako nepříliš exponovanou. Nejvýznamnějším železničním uzlem je Trutnov, z něž radiálně vychází pět železničních tratí. Do kategorie **celostátní dráhy** jsou zařazeny tratě:

- **č. 030** Jaroměř – Horka u St. Paky – Stará Paka – Košťálov – Semily – Turnov – Liberec,
- **č. 032** Jaroměř – Trutnov: nejvýznamnější dráha zpřístupňující území Krkonoš, zajišťuje spojení do Hradce Králové a Pardubic a odtud do dalších středisek ČR,
- **č. 040** Trutnov – Hostinné – Kunčice n. Lab. – Martinice v Krkonoších - Stará Paka – Chlumeck n. Cidl.,
- **č. 043** Trutnov – Královec (– Polsko)

Mezi **regionální dráhy** jsou řazeny tratě:

- **č. 035** Tanvald – Kořenov – Harrachov (turisticky atraktivní horská ozubnicová dráha s nejstrmějším úsekem v železniční síti ČR),
- **č. 042** Martinice v Krkonoších – Jilemnice – Rokytnice nad Jizerou,
- **č. 043** Královec – Žacléř,
- **č. 044** Kunčice nad Labem – Vrchlabí,
- **č. 045** Trutnov – Svoboda nad Úpou (v polovině 90. let zde byla Českými drahami ukončena doprava, novým dopravcem se stala společnost VIAMONT, a.s.),
- **č. 047** Trutnov – Teplice nad Metují.

Od doby svého vzniku v druhé polovině 19. století neprošly tratě žádnou zásadní modernizací. Uvážíme-li navíc zdejší konfiguraci terénu, můžeme říci, že se vyznačují nevyhovujícím směrovým vedením (časté oblouky s malými poloměry), vysokým stářím a neodpovídajícím stavem umělých a pozemních staveb, zastaralým sdělovacím a zabezpečovacím zařízením, nedostatečnou únosností atd. Důsledkem je snížená propustnost některých úseků, nízká přepravní rychlost a dlouhé jízdní doby.

Investiční záměry rozvoje železniční sítě: západní části Krkonoš (Kořenova a Harrachova) se dotýká projekt Regiotram Nisa, který počítá s propojením drážního a tramvajového provozu v úseku Zittau – Liberec – Jablonec nad Nisou – Harrachov – Jelenia Góra. V souvislosti s tím je zamýšlena i výstavba odbočky ze stávající stanice Harrachov až do centra Harrachova a v jedné z variant i propojení Harrachova a Rokytnice nad Jizerou (tunel).

Letecká doprava

Letecká doprava představuje v dostupnosti Krkonoš pouze doplňkovou funkci. Kromě sportovního a komerčního létání (letiště ve Vrchlabí) je důležitá otázka zřizování heliportů v hlavních střediscích cestovního ruchu (letecká záchranná služba).

Doprava v klidu

Problematika dopravy v klidu se **v navštěvovaných rekreačních lokalitách projevuje velmi citlivě**, protože přibližně dvě třetiny návštěvníků a turistů přijíždějí osobním automobilem. Efektivní možnost řešení představuje systém záchytných parkovišť. Svoz návštěvníků od těchto parkovišť do požadovaných směrů (včetně spojení mezi samotnými parkovišti) by měl být zajištěn kvalitativně i kapacitně vyhovující veřejnou dopravou.

Hraniční přechody

Důležitým rysem Turistického regionu Krkonoše je jeho **poloha při státní hranici s Polskem**. Klíčovou úlohu při zajištění její **dobré průchodnosti** sehrávají hraniční přechody. Hlavní síť tvoří **silniční hraniční přechody**:

- Harrachov – Jakuszyce (silnice č. I/10, E 65, podle počtu osob překračujících zde státní hranici jde o pátý nejvýznamnější přechod z ČR do Polska);
- Královec – Lubawka (silnice č. I/16),
- Pomezní boudy – Przelec Okraj (silnice č. II/252).

Prostupnost státní hranice zlepšují také **přechody na turistických stezkách** – v území turistického regionu Krkonoše jich existuje celkem sedm:

- Petříkovice – Okrzeszyn,
- Žacléř (Bohr) – Niedomirów,
- Horní Albeřice – Niedamirów,
- Soví sedlo (Jelenka) – Sowa Przelec,
- Luční bouda – Slaski Dom,
- Luční bouda – Równia p. Sn.,
- Špindlerův Mlýn - Przesieka,
- Vosecká bouda (Tvarožník) – Szrenica,
- Harrachov – Polana Jakuszyca.

V rámci **železniční dopravy** existuje v území pouze jeden hraniční přechod pro nákladní dopravu, a to přechod Královec – Lubawka (trať č. 043, přechod není určen pro osobní dopravu). Hraniční přechod Harrachov – Szklarska Poręba (trať č. 035) je mimo provoz, jednání o jeho znovuotevření se vedou v souvislosti s projektem Regiotram Nisa.

Požadavky na zahušťování stávající sítě hraničních přechodů, je nutné řešit s perspektivou vstupu do Evropské unie v roce 2004 a následného otevření hranic.

6.2 ANALÝZA A VYMEZENÍ HLAVNÍCH FOREM DOPRAVNÍ OBSLUŽNOSTI TURISTICKÝCH CENTER A STŘEDISEK

Veřejná linková doprava

Do šetření byly zahrnuty pouze obce, které svými katastry zasahují do území Krkonošského národního parku a dále vybraná města a obce v podhůří řešeného území. Hodnoceno bylo spojení obcí Benecko, Černý Důl, Dolní Dvůr, Harrachov, Horní Maršov, Hostinné, Janské Lázně, Jilemnice, Kořenov, Malá Úpa, Pec pod Sněžkou, Rokytnice nad Jizerou, Strážné, Svoboda nad Úpou, Špindlerův Mlýn, Trutnov, Vítkovice, Vrchlabí a Žacléř **přímými autobusovými spoji s nejvýznamnějšími městskými centry ČR**. Počítány a posuzovány zvláště přitom byly pravidelně jezdící přímé spoje v pracovní dny, pátek, sobotu a neděli, a to v rámci platného jízdního řádu na období 2002/2003, resp. 2001/2002.

Pomineme-li přímou mezinárodní autobusovou dopravu do Německa a na Slovensko, můžeme říci, že většina zkoumaných obcí má zajištěné přímé spojení s Prahou, v případě hlavních středisek (Špindlerův Mlýn, Vrchlabí, Pec pod Sněžkou, Horní Maršov, Svoboda nad Úpou, Trutnov, Kořenov, Harrachov a Jilemnice) jde o spojení velmi nebo poměrně



frekventované. **Zcela nevyhovující, z hlediska potřeb turistů, je spojení o víkendech z Prahy a zpět na Horní Mísečky a Benecko.**

Příznivá situace panuje v případě Hradce Králové, Pardubic a částečně i Brna. Z Ústí nad Labem a Liberce jsou autobusem relativně dobře dostupné Jilemnice, Vrchlabí a méně Kořenov a Rokytnice nad Jizerou, ze Zlína směřuje dvojice spojů do Trutnova, Vrchlabí a Špindlerova Mlýna..

Spojení mezi krkonošskými středisky bylo z důvodu časové náročnosti posuzováno pouze mezi třinácti z nich. Při jejich volbě byl brán ohled na to, aby místa jednak patřila k nejvýznamnějším střediskům cestovního ruchu turistického regionu Krkonoše a jednak, aby jejich rozložení rovnoměrně pokrývalo celé řešené území. Do šetření byly zahrnuty obce Harrachov, Horní Mísečky, Hostinné, Janské Lázně, Jilemnice, Kořenov, Malá Úpa, Pec pod Sněžkou, Rokytnice nad Jizerou, Špindlerův Mlýn, Trutnov a Žacléř.

Na základě údajů uvedených v tab. 4 lze konstatovat, že v naprosté většině případů je **vysoká úroveň dopravní obslužnosti zajišťována mezi dvojicí středisek propojených přímou silniční komunikací**. Jako příklady takových dvojic můžeme uvést např. Vrchlabí – Špindlerův Mlýn, Trutnov – Pec pod Sněžkou, Trutnov – Janské Lázně, Jilemnice – Vrchlabí a Trutnov – Žacléř, v menší míře i Kořenov – Harrachov, Rokytnice nad Jizerou – Jilemnice apod.

Nevýhodou systému je, že téměř neexistují přímá spojení vzdálenějších středisek, což lze v rámci cestovního ruchu považovat za velmi nepříznivý stav. Uvedenou tezi lze doložit např. následujícími údaji (konkrétní hodnoty viz v tab. 4):

- žádné přímé autobusy nespojují Harrachov s Horními Mísečkami, Vrchlabím, Špindlerovým Mlýnem, Trutnovem, Janskými Lázněmi, Pecí pod Sněžkou a Malou Úpou,
- žádné přímé autobusy nespojují Špindlerův Mlýn s Kořenovem, Harrachovem, Rokytnicí nad Jizerou, Malou Úpou a Žaclěrem,
- podobná situace panuje i v Peci pod Sněžkou, která také nemá zajištěné přímé autobusové spojení s Kořenovem, Harrachovem, Rokytnicí nad Jizerou, Horními Mísečkami, Jilemníci a Žaclěrem.

V zájmu objektivity bylo posouzeno také **spojení vzdálenějších středisek s přestupy**, přičemž jako vzorová byla vybrána dvojice měst Harrachov a Pec pod Sněžkou. V pracovní dny trvá nejkratší jízda mezi nimi přesně 3 hodiny, přitom je nutné přestupovat ve Vrchlabí a v Maršově. Ujetá vzdálenost činí 67 km. Ostatní možná spojení jsou časově náročnější. Lepší situace nastává pouze v sobotu, kdy je možné cestu z Harrachova do Peci pod Sněžkou překonat s přestupem v Trutnově za 2 hodiny a 9 minut. Nevýhodou však je, že spoj nevyjíždí přímo z Harrachova, ale ze zastávky Harrachov, Nový Svět, Na mýtě, která je lokalizována na křižovatce silnic č. I/10 a I/14 (tzn. cca 3 km od centra Harrachova).

Závěrem lze konstatovat, že spojení mezi vzdálenějšími krkonošskými středisky není z hlediska cestovního ruchu zajišťováno dostatečným způsobem.

Tab. 6: Počty přímých autobusových spojů mezi turistickými středisky Krkonoš v rámci jízdního řádu 2002/2003

Počty spojů mezi středisky	Kořenov	Harrachov	Rokyt-nice n.J.	Horní Mísečky	Jilemnice	Vrchlabí	Hostinné	Šp. Mlýn	Trutnov	Janské Lázně	Pec p. Sn.	Malá Úpa	Žacléř
Kořenov	středa	x	15	1	1	1							
	pátek	x	17	2	2	2							
	sobota	x	12	3	3	3			1				
	neděle	x	11	3	3	3			1				
Harrachov	středa		x	9	1								
	pátek		x	9	1								
	sobota		x	4									
	neděle		x	4	1								
Rokyt-nice n.J.	středa			x	10	5	1						
	pátek			x	12	6	1						
	sobota			x	6	5	1		1				
	neděle			x	10	5	1		1				
Horní Mísečky	středa				x	6							
	pátek				x	6							
	sobota				x	2							
	neděle				x	2							
Jilemnice	středa				x	23	2	2	1				
	pátek				x	23	2	2	1				
	sobota				x	8	1	2	1				
	neděle				x	8	1	2	1				
Vrchlabí	středa					x	20	36	15	9	2		
	pátek					x	20	38	15	9	2		
	sobota					x	6	36	6	6	4		
	neděle					x	6	35	6	6	3		
Hostinné	středa						x	2	10				
	pátek						x	2	10				
	sobota						x	2		1	2	1	
	neděle						x	3	1	1	1		
Šp. Mlýn	středa							x	5	5	2		
	pátek							x	5	5	2		
	sobota							x	3	4	3		
	neděle							x	3	4	3		
Trutnov	středa								x	24	27	5	23
	pátek								x	24	28	5	23
	sobota								x	17	30	5	10
	neděle								x	15	31	4	9
Janské Lázně	středa									x	4		
	pátek									x	4		
	sobota									x	5		
	neděle									x	4		
Pec p. Sn.	středa										x	7	
	pátek										x	7	
	sobota										x	5	
	neděle										x	5	
Malá Úpa	středa											x	
	pátek											x	
	sobota											x	
	neděle											x	
Žacléř	středa												x
	pátek												x
	sobota												x
	neděle												x

 Pramen: Jízdní řády autobusové dopravy platné v období 2002/2003 (www.jizdnirady.cz)

Železniční doprava

Vzhledem k odlišnému charakteru drážní dopravy byl zhodnocen provoz na všech tratích, které zasahují do území turistického regionu Krkonoše. Jako referenční byl použit aktuálně platný jízdní řád 2002/2003. **Nejvíce vlaků** jezdí po tratích Trutnov – Svoboda n. Úp. (na této dráze v polovině 90. let České dráhy osobní dopravu dokonce zastavily, znovu obnovena byla teprve po příchodu nového dopravce – společnosti VIAMONT, a.s.), Kunčice n. Lab. –



Vrchlabí a v úseku Martinice v Krkonoších - Jilemnice. Naopak **nejnižší standard** dopravní obslužnosti je zajišťován na trati Trutnov – Královec. Málo vlaků zajíždí v sobotu z Jablonce nad Jizerou do Rokytnice nad Jizerou.

Pro přímé železniční spojení s Prahou, Libercem, Hradcem Králové a Pardubicemi mají největší význam tratě z Trutnova do Jaroměře, z Jaroměře přes Starou Paku do Liberce a z Turnova do Prahy. Rychlíky jezdí také po trati z Trutnova do Chlumce n. Cidl., avšak vzhledem ke stavu dráhy (směrové vedení, rychlost) představují v daných relacích méně výhodnou variantu. Přímé spojení osobními vlaky s Libercem je zajišťováno také na trati z Tanvaldu do Kořenova a Harrachova.

Součinnost železniční a linkové autobusové dopravy

Spolupráce mezi oběma dopravními obory je zatím nízká. Cestu k hospodárnějšímu a pro uživatele příznivějšímu modelu fungování veřejné dopravy představuje **integrováný dopravní systém**, který by mohl přispět ke zvýšení zájmu o veřejnou dopravu a zároveň by mohl přispět k omezení individuální dopravy do přírodně nejceněnějších lokalit Krkonoš.



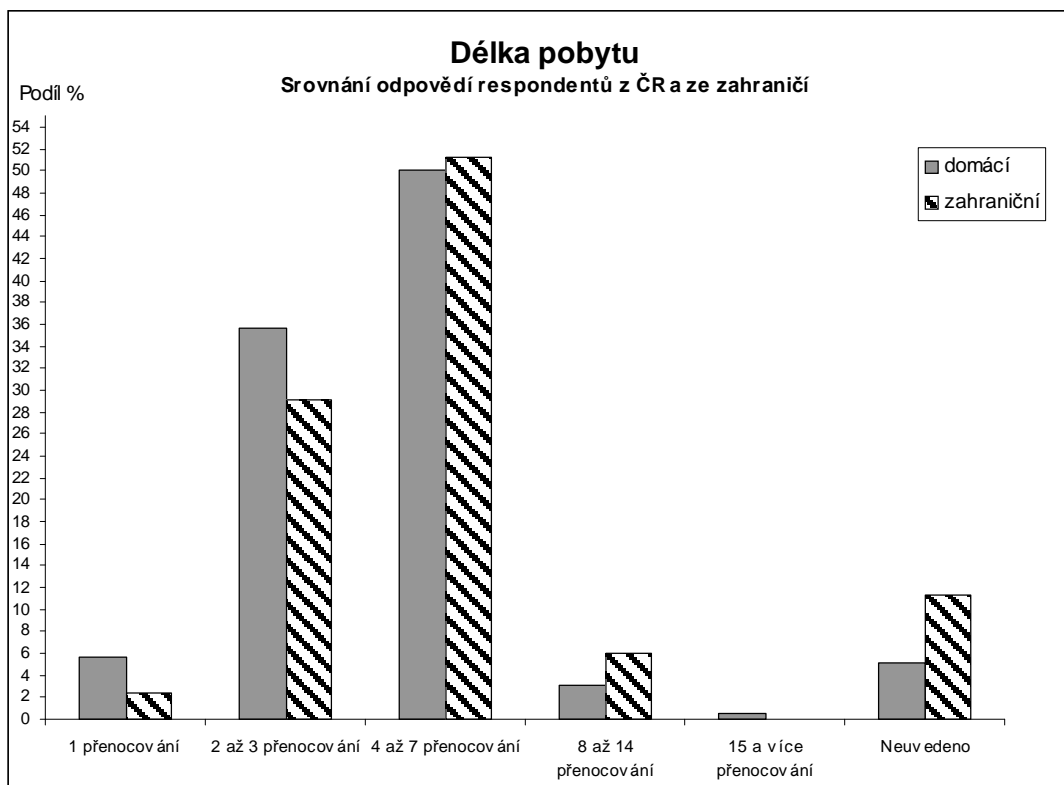
7. ANALÝZA POPTÁVKY

Dotazníkové šetření bylo provedeno v zimní sezóně 2002/2003 ve čtyřech turisticky navštěvovaných lokalitách Krkonoš. Cílem šetření bylo prostřednictvím analýzy odpovědí reprezentativního vzorku respondentů získat informace o struktuře a chování návštěvníků Krkonoš v zimní sezóně. Průzkum byl zaměřen jen na ubytované návštěvníky. Výběrovou populaci tvoří celkem 574 respondentů. Stejná metoda průzkumu i znění většiny otázek umožňuje srovnání s výsledky dříve realizovaných průzkumů návštěvnosti Libereckého kraje. Populace respondentů je výrazně mladá, respondenti ve věku nad 55 let tvoří jen 12% výběrové populace. To není podmíněno výběrem respondentů, ale výrazem častějších cest za rekreací mezi mladší populací.

Mezi náhodně oslovenými respondenty bylo 29% osob ze zahraničí, nejčastěji z Německa, odkud přijelo 84% zahraničních respondentů. Nadpoloviční většina domácích respondentů přijela do Krkonoš z Prahy a Středočeského kraje (53%), téměř čtvrtina z krajů, na jejichž území Krkonoše leží a čtvrtina z ostatních krajů ČR. Poměrně vzácně se v souboru vyskytovali respondenti z okresů, v nichž leží známá lyžařská střediska (mimo Krkonoše). Respondenti pocházejí z měst, především z velkých a středně velkých měst.

Hlavním důvodem návštěvy pro většinu domácích i zahraničních respondentů byla sportovní dovolená (lyžování, turistika) a rekreace. Dotázaní si svůj pobyt, mimo rezervace ubytování, v regionu většinou organizovali sami, bez využití zprostředkovatelských služeb. Zahraniční respondenti při rezervaci pobytu často využili internet.

Obr. 1: Struktura respondentů z hlediska počtu přenocování





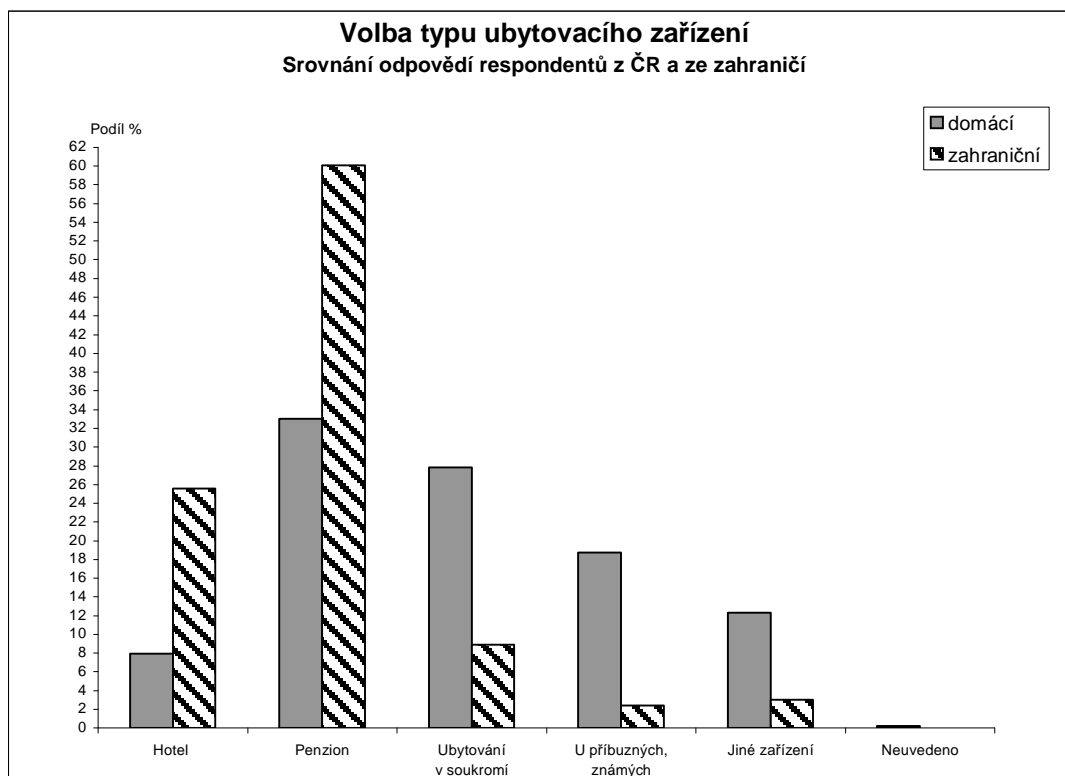
Dotázaní většinou přijeli do Krkonoš na týdenní pobyty (polovina respondentů). Kratší (víkendové) pobyty jsou přitom významně častější než pobyty s více než sedmi přenocováními (viz obr. 1). Průměrný počet přenocování je proto 4,4. Průměrná délka pobytu zahraničních respondentů je poněkud vyšší než délka pobytu domácích návštěvníků (cca o 0,75 dne).

Rozhodující část respondentů (téměř 90%) přijela do Krkonoš v rámci některé ze tří forem skupiny: bezdětné páry, rodiny s dětmi a skupiny přátel nebo příbuzných. V zimní sezóně jsou nejčastější pobyty bezdětných párů (více než třetina respondentů), následovány rodinami s dětmi (29%) a skupinami přátel nebo příbuzných (22%). Skupiny přátel a příbuzných se od rodinných forem skupiny odlišují významně nižším průměrným věkem (32,4 let, průměrný věk bezdětných párů je 39,4 let a rodin s dětmi 39,8 let).

Informace o krkonošském regionu zjišťovala před cestou jen menšina respondentů. Ti, kteří nějaké informace zjišťovali, se nejčastěji spolehli na doporučení známých a příbuzných nebo využili internet. Tradiční zdroje informací jako průvodce, propagační materiály či cestovní kanceláře využila méně než desetina dotázaných. zahraniční respondenti podstatně častěji využili internet (polovina z nich) a také se častěji spolehli na doporučení příbuzných a známých.

Jeden z nejvýznamnějších rozdílů mezi domácími a zahraničními respondenty spočívá ve volbě typu ubytovacího zařízení. Nejvyhledávanějším typem zařízení jsou penziony, spolu s ubytováním v soukromí v nich bydlelo více než tři pětiny domácích respondentů a dvě třetiny respondentů ze zahraničí. Čtvrtina dotázaných ze zahraničí byla ubytována v hotelích, zatímco domácí respondenti byli častěji ubytováni u příbuzných a známých (čtvrtina dotázaných z ČR) – viz obr. 2. Průměrný počet přenocování v hotelích (5,33 přenocování) je významně vyšší než v penzionech (průměrně 4,68 přenocování) a u příbuzných a známých (3,76 přenocování).

Obr. 2: Struktura respondentů z hlediska typu zařízení, v němž byli ubytováni.



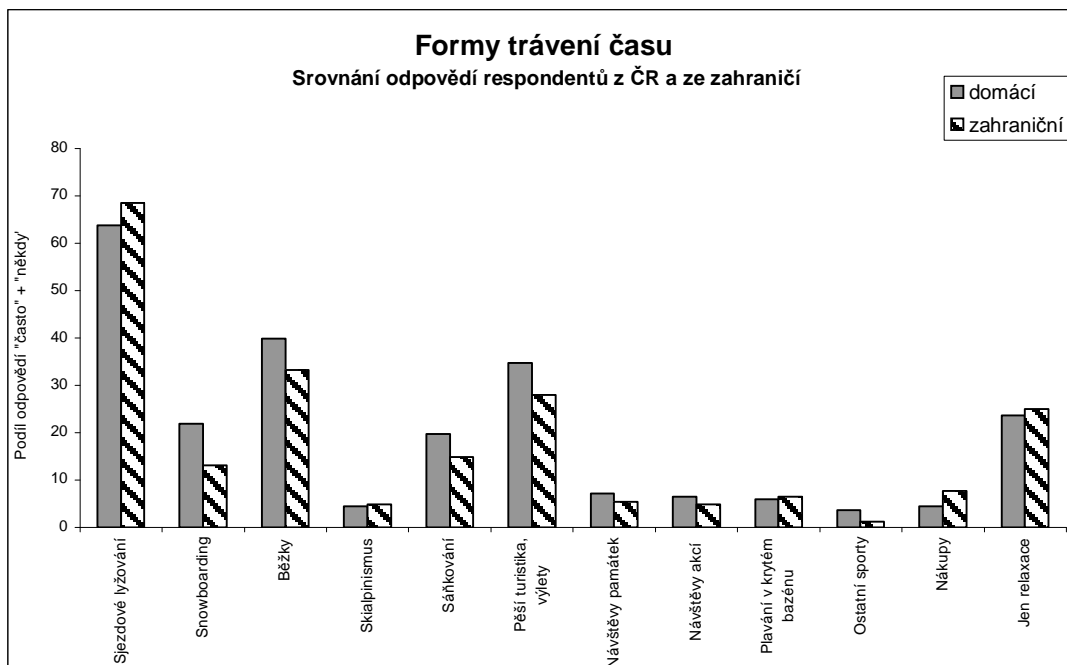
Částka věnovaná na ubytování se pohybovala nejčastěji od 201 do 500 Kč denně, výdaje za stravování byly v průměru nižší – nejčastěji od 101 do 200 Kč denně. Z dalších výdajů byly největší výdaje na sport a zábavu, včetně výdajů za vleky a lanovky, jejichž průměrná výše byla 381 Kč denně. Výdaje zahraničních respondentů jsou ve všech položkách významně vyšší než výdaje respondentů z ČR.

Nejobvyklejší formou trávení volného času je v zimní sezóně sjezdové lyžování (viz obr. 3). Dalšími často uváděnými aktivitami je běh a turistika na lyžích, pěší turistika a výlety, nenáročná relaxace, snowboarding a sáňkování. Jiné typy aktivit mají jen doplňkový nebo výrazně menšinový charakter.

Naprostá většina respondentů je s pobytem v regionu spokojena, což vyjádřila rozhodnutím zopakovat v příštích letech svoji návštěvu a ochotou doporučit pobyt v kraji svým příbuzným a známým. Uváděné nedostatky se nejčastěji týkají kvality služeb a jejich vztahu k ceně, přeplněnosti lyžařských areálů i turistických center, dopravy (osobní i veřejné), údržby lyžařských tratí a stop a čistoty a vzhledu veřejných prostranství.

Při analýze odpovědí byla věnována především pozornost rozdílům mezi souborem domácích a zahraničních návštěvníků. Tyto rozdíly jsou větší z hlediska výdajů respondentů nebo volby ubytovacích zařízení než z hlediska forem trávení volného času nebo délky pobytu. Pozornost byla věnována také rozdílům mezi mladšími a staršími respondenty, tyto rozdíly se však ukázaly většinou až jako sekundárně významně ve srovnání s rozdíly mezi soubory, vymezenými na základě místa bydliště.

Obr. 3: Struktura respondentů z hlediska vyhledávaných aktivit během jejich zimního pobytu v Krkonoších



8. ORGANIZACE A MARKETING CESTOVNÍHO RUCHU

Z analýzy turistické organizační struktury vyplynulo, že v turistickém regionu Krkonoše nejsou vytvořeny lokální ani zastřešující turistické organizace (sdružení), které by byly oficiálně pověřeny koordinací turistických aktivit. Tyto funkce plní částečně na dobrovolné bázi některá města a obce a některá zájmová sdružení obcí (zejména „KRKONOŠE - svazek měst a obcí“, dále mikroregiony *Horní Labe*, *Jilemnicko*, *Východní Krkonoše*, *Žacléřsko* a *Podkrkonoší*). Schází také propojení aktivit mezi veřejnou a podnikatelskou sférou, společná propagace a marketing. Prvním zárodkem této organizační struktury jsou zatím povětšinou izolované turistická informační centra. (TIC). V rámci přeshraniční spolupráce v Euroregionech Nisa a Glacensis lze ocenit dosavadní aktivity RRA Nisa v Liberci a Královéhradecké agentury regionálního rozvoje a RDA Rychnov nad Kněžnou.

V rámci Turistického regionu Krkonoše zatím nejsou až na výjimky vytvořeny **ucelené a konkurenceschopné turistické produkty a programy** v úrovni srovnatelné s evropskými standardy. Lze konstatovat, že krkonošská města, obce a mikroregiony je zatím nevytvářejí, neboť jim k tomu chybí jednak odborné zázemí, finanční prostředky a také úzký kontakt a spolupráce s podnikatelskou sférou.

V současnosti rovněž **neexistuje žádný komplexní, ucelený systém propagace, reklamy a prodeje turistické nabídky a neexistuje ani jednotná internetová prezentace** (činnost neexistujícího lokálního destinačního managementu). Těmito úkoly by v budoucnu mohlo být pověřeno např. regionální TIC, které by svou činností zastřešovalo všechny ostatní TIC turistického regionu Krkonoše. Určitým pozitivním momentem zde je téměř desetiletá spolupráce měst a turistických center (do roku 2002 i okresních úřadů) na společné propagaci v rámci českých veletrhů cestovního ruchu (např. *Region Tour a Go* v Brně, *Holiday World* a *MADI* v Praze a další regionální veletrhy).

Svou činností přispívá k vytváření podmínek pro rozvoj cestovního ruchu v turistickém regionu Krkonoše také **Horská služba ČR** (dále HS). HS sídlí v Krkonoších ve Špindlerově Mlýně a organizačně je členěna do okrsků Harrachov, Rokytnice nad Jizerou, Strážné, Benecko, Špindlerův Mlýn, Pomezní boudy, Černý Důl, Janské Lázně, Pec pod Sněžkou a Žacléř. Při výkonu své činnosti HS zejména:

- organizuje a provádí záchranné a pátrací akce v horském terénu,
- poskytuje první pomoc a zajišťuje transport zraněných,
- vytváří podmínky pro bezpečnost návštěvníků hor,
- zajišťuje provoz záchranných a ohlašovacích stanic HS,
- provádí instalaci a údržbu výstražných a informačních zařízení,
- spolupracuje při vydávání a rozšiřování preventivně-bezpečnostních materiálů,
- informuje veřejnost o povětrnostních a sněhových podmínkách na horách a opatřeních HS k zajištění bezpečnosti na horách,
- spolupracuje s orgány veřejné správy, ochrany přírody a životního prostředí a jinými orgány a organizacemi,
- sleduje úrazovost a provádí rozbor příčin úrazů na horách, navrhuje a doporučuje opatření k jejímu snížení,
- provádí hlídkovou činnost na hřebenech, sjezdových tratích, pohotovostní službu na stanicích a domech HS,
- provádí lavinová pozorování,
- připravuje a školí své členy a čekatele,

- spolupracuje s ostatními záchrannými organizacemi doma i v zahraničí.
- Do budoucna je žádoucí začlenit i krkonošskou horskou službu do systému koordinace cestovního ruchu, který v současné době v tomto turistickém regionu, nyní postupně vzniká.

9. ANALÝZA HLAVNÍ KONKURENCE

V zimní sezóně jsou vzhledem k charakteru přírodních a kulturně-historických podmínek a vzhledem k převládajícímu využití Krkonoš (lyžování a ostatní sportovní aktivity) hlavními vnějšími konkurenty zejména následující regiony:

- naše horské oblasti (Jizerské hory, Šumava, Krušné hory, Orlické hory, Jeseníky, Beskydy),
- oblast polských Krkonoš,
- slovenské horské oblasti (především Tatry),
- německé horské oblasti (bavorské Alpy),
- rakouské horské oblasti (Alpy),
- méně již další horské oblasti v ostatních evropských státech (Francie, Itálie, Švýcarsko apod.).

V letním období lze na základě obdobných předpokladů (charakter přírodních a kulturně-historických podmínek, převládající aktivity – turistika, cykloturistika, sportovní dovolená) za hlavní konkurenční turistické oblasti označit:

- naše horské a podhorské oblasti (Jizerské hory, Lužické hory, Šumava, Krušné hory, Orlické hory, Jeseníky, Beskydy, Českomoravská vrchovina),
- specificky přírodně atraktivní oblasti jako je např. Český ráj, Českosaské Švýcarsko, Teplicko-adršpašské skály, Broumovské stěny, Moravský kras, Český kras apod.,
- území Saska (zejména Saské Švýcarsko),
- území Dolnoslezského vojvodství (polská část Krkonoš a Jizerských hor),
- ostatní horské oblasti v Evropě (Slovensko, Alpy),
- všeobecně významná konkurence (Praha a evropské mořské destinace).

Z hlediska velikosti domácího turistického trhu patří Krkonoše mezi nejvýznamnější oblasti v České republice. Pokud jde o návštěvnost měřenou počtem hostů a přenocování, můžeme konstatovat, že krkonošské okresy Semily (v roce 2000 dosáhl počet návštěvníků 332 tis., z toho 108 tis. cizinců, počet přenocování 1 317 tis.) a zejména Trutnov (v roce 2000 činil počet návštěvníků 607 tis., z toho 202 tis. cizinců, počet přenocování 3 003 tis.) patří společně s okresy Karlovy Vary a Brno-město k nejnavštěvovanějším okresům ČR po Praze. Na celkové návštěvnosti ČR (měřené počtem hostů) se okres Trutnov v roce 2000 podílel 5,6% a okres Semily 3,1% (pro srovnání první Praha 22,9% a třetí Karlovy Vary 3,2%).

K hlavním **konkurenčním výhodám** Krkonoš v průběhu celých 90. let patří atraktivní krajinná a přírodní nabídka v letní i zimní sezóně a ve srovnání se západoevropskými horskými oblastmi také nižší cenová úroveň. Do budoucna však bude potřeba vybudovat kvalitnější organizační zázemí nabídky cestovního ruchu (turistické organizační struktury, účinnější marketing, turistický informační a rezervační systém, turistické programy a jejich prodej)