

PROGRAM ROZVOJE CESTOVNÍHO RUCHU KRÁLOVÉHRADECKÉHO KRAJE PRO OBDOBÍ 2014-2020

Strategická část

PRACOVNÍ VERZE K 15. 12. 2014

Obsah

1	Úvod.....	4
1.1	Postup tvorby programu.....	5
1.2	Členění a metodika	7
1.2.1	Syntéza – klíčové závěry.....	7
1.2.2	Syntéza – SWOT analýza	7
1.2.3	Evaluace PRCR 2007 - 2013.....	7
1.2.4	Struktura strategie	9
1.2.5	Vize.....	10
1.2.6	Strategické oblasti a cíle.....	10
1.2.7	Opatření a specifické cíle	11
1.2.8	Koincidence	11
2	Syntéza.....	12
2.1	Klíčové závěry analytické části	12
2.1.1	Poloha kraje a předpoklady pro cestovní ruch	12
2.1.2	Cestovní ruch kraje v širším geografickém kontextu	12
2.1.3	Rajonizace kraje z hlediska cestovního ruchu.....	13
2.1.4	Analýza poptávky po cestovním ruchu v kraji.....	14
2.1.5	Řízení a organizace cestovního ruchu v Kraji	15
2.1.6	Marketing a propagace cestovního ruchu v Královéhradeckém kraji	16
2.2	Swot ANALÝZA	18
2.2.1	Silné stránky.....	18
2.2.2	Slabé stránky	18
2.2.3	Příležitosti.....	19
2.2.4	Hrozby	19
2.3	Evaluace Programu rozvoje cestovního ruchu KHK pro období 2007 – 2013.....	20
2.3.1	Posun v problémech	20
2.3.2	Míra dosažení cílů	23
3	Vize.....	26
4	Strategické oblasti, cíle a opatření.....	27
4.1	Struktura strategie	27

4.2	Strategická oblast 1: Infrastruktura cestovního ruchu	29
4.2.1	Opatření 1.1: Zvyšování kvality služeb v cestovním ruchu	29
4.2.2	Opatření 1.2: Modernizace infrastruktury ubytovacích a stravovacích kapacit	30
4.2.3	Opatření 1.3: Budování a modernizace infrastruktury pro sport, volný čas a rekreaci	31
4.2.4	Opatření 1.4: Zlepšení dopravní infrastruktury a obslužnosti turistických destinací	33
4.3	Strategická oblast 2: Tvorba turistické nabídky a její propagace.....	35
4.3.1	Opatření 2.1: Budování, údržba, rekonstrukce a zpřístupnění přírodních a kulturních atraktivit pro cestovní ruch.....	35
4.3.2	Opatření 2.2: Racionální propojení informačních systémů cestovního ruchu.....	36
4.3.3	Opatření 2.3: Tvorba produktů cestovního ruchu	38
4.3.4	Opatření 2.4: Budování image regionů a propagace turistické nabídky.....	39
4.4	Strategická oblast 3: Koordinace rozvoje cestovního ruchu.....	41
4.4.1	Opatření 3.1: Dořešení rajonizace cestovního ruchu.....	41
4.4.2	Opatření 3.2: Aktivizace místního potenciálu pro rozvoj cestovního ruchu.....	42
4.4.3	Opatření 3.3: Využití všech finančních zdrojů pro rozvoj cestovního ruchu	43
4.4.4	Opatření 3.4: Podpora spolupráce organizací cestovního ruchu a turistických informačních center	45
4.4.5	Opatření 3.5: Vzdělávání pracovníků v cestovním ruchu	46
5	Koincidence.....	48
5.1	Východiska ze SWOT analýzy	48
5.2	Východiska z evaluace PRCR 2007 - 2013	52
5.3	Celostátní strategický rámec.....	54
6	Navazující procesy.....	55

1 ÚVOD

Program rozvoje cestovního ruchu Královéhradeckého kraje pro období 2014 – 2020 (dále též PRCR 2014 - 2020) představuje základní strategický dokument v rámci aktivní regionální politiky Královéhradeckého kraje určující pro stanovené období základní orientaci politiky cestovního ruchu Královéhradeckého kraje, a to nejen s důrazem na efektivní rozvoj tohoto odvětví, ale i s ohledem na udržitelný rozvoj. Nový koncepční dokument navazuje na Program rozvoje cestovního ruchu pro období 2007 – 2013 (dále též PRCR 2007 – 2013), jehož platnost již vypršela. Na základě analýz, expertních jednání a vyhodnocení cílů za uplynulé období pokračuje PRCR 2014 – 2020 v podpoře cestovního ruchu stanovením strategických témat a opatření pro následující období a tvoří tak základní konceptuální rámec dalšího rozvoje odvětví cestovního ruchu v regionu.

Program vychází ze strategických rozvojových materiálů České republiky, Královéhradeckého kraje, dotčených turisticky významných území apod.; zohledňuje i poněkud omezené příležitosti vyplývající z programového období kohezní politiky Evropské unie 2014 - 2020.

Program představuje komunitně – expertní konsensus nad hlavními směry rozvoje cestovního ruchu, resp. podpory rozvoje cestovního ruchu. Jedná se o zastřešující dokument pokrývající případné další krátkodobé, tematicky a kompetenčně zacílené strategie, plány a koncepce. Potenciálními realizátory opatření Strategické části PRCR 2014 – 2020 jsou všichni aktéři cestovního ruchu v Královéhradeckém kraji bez ohledu na roli, kompetenci či právní subjektivitu. Opatření řeší jak investiční, tak neinvestiční projekty, z valné části ale i náměty, metodiky či iniciativy nemající charakter projektu v užším chápání tohoto pojmu. Cíle programu tak představují dlouhodobá stanoviska Královéhradeckého kraje k otázkám dalšího rozvoje cestovního ruchu. Z toho důvodu byl kladen důraz na stručnost a pregnantnost stěžejních formulací a přehlednou strukturu dokumentu bez zbytečných zátěží a pleonasmů.

Veškeré navazující dokumenty musí vycházet z rámců vymezených strategickou částí (to souvisí také s posuzováním dopadů realizace strategie na životní prostředí). To se týká především akčního plánu, který bude sloužit k získání informací o absorpční kapacitě regionu, dále bude konkrétněji rozpracovávat a ilustrovat již vymezená opatření a jejich typové aktivity. Pro podrobnější informace viz kapitolu Navazující procesy.

Program rozvoje cestovního ruchu Královéhradeckého kraje pro období 2014 - 2020 byl zpracován v rámci projektu Podpora rozvoje cestovního ruchu v Královéhradeckém kraji CZ.1.13/3.2.00/37.01340 podpořeného z Regionálního operačního programu NUTS II Severovýchod (oblast podpory 3.2 Marketingové a koordinační aktivity v oblasti cestovního ruchu).

Klíčovými koncepčními a koordinačními partnery tvorby jsou:

- Zadavatel: Královéhradecký kraj, Odbor regionálního rozvoje, grantů a dotací
- Konzultant a zpracovatel: Centrum investic, rozvoje a inovací – CIRI (dříve Centrum EP)
- Zpracovatel SEA – posouzení dopadů na životní prostředí: AF-CITYPLAN, s. r. o.

1.1 POSTUP TVORBY PROGRAMU

Program rozvoje cestovního ruchu Královéhradeckého kraje pro období 2014 – 2020 (jeho analytická a strategická část) byl vytvářen v období od jara do konce roku 2014. Po přípravných koordinačních jednáních probíhajících v březnu a dubnu 2014 přistoupil expertní tým zpracovatele (Centrum investic, rozvoje a inovací) k tvorbě analytické části (Marketingový a analytický průzkum). V rámci této práce došlo k podrobné analýze situace cestovního ruchu Královéhradeckého kraje v rovinách:

- polohy kraje a předpokladů pro cestovní ruch;
- cestovního ruchu kraje v širším geografickém kontextu;
- rajonizace kraje z hlediska cestovního ruchu;
- analýzy nabídky cestovního ruchu v kraji;
- analýzy poptávky cestovního ruchu v kraji;
- řízení a organizace cestovního ruchu v kraji;
- marketingu a propagace cestovního ruchu v Královéhradeckém kraji

Při tvorbě analytické části byla využita celá řada zdrojů – kromě dostupných statistických dat také odborná literatura, internetové zdroje subjektů cestovního ruchu, strategické dokumenty a koncepce, výsledky různých výzkumů a dotazníkových šetření, výroční zprávy a podobně. Za stejným účelem byl též uspořádán dotazníkový průzkum mezi destinačními společnostmi a turistickými informačními centry. V průběhu tvorby probíhaly rovněž dílčí konzultace se zaměstnanci příslušných pracovišť krajského úřadu a řízené rozhovory s externími odborníky na danou problematiku. Totéž pokračovalo i u tvorby strategické (návrhové) části.

Na základě analytické části mohlo dojít k formulaci klíčových závěrů a sestavení SWOT analýzy. Tyto vstupy společně s relevantními pasážemi minulého krajského koncepčního dokumentu řešícího danou problematiku (Program rozvoje cestovního ruchu Královéhradeckého kraje na období 2007 – 2013) tvořily základní pilíř podkladů pro práci expertní pracovní skupiny.

Expertní pracovní skupina byla sestavena z odborníků a klíčových aktérů rozvoje cestovního ruchu v regionu. Kromě pracovníků krajského úřadu byla tvořena podnikateli, zástupci zájmových organizací a sdružení, pracovníky destinačních společností, turistických informačních center, zástupci obcí, vzdělávacích institucí, MAS apod.

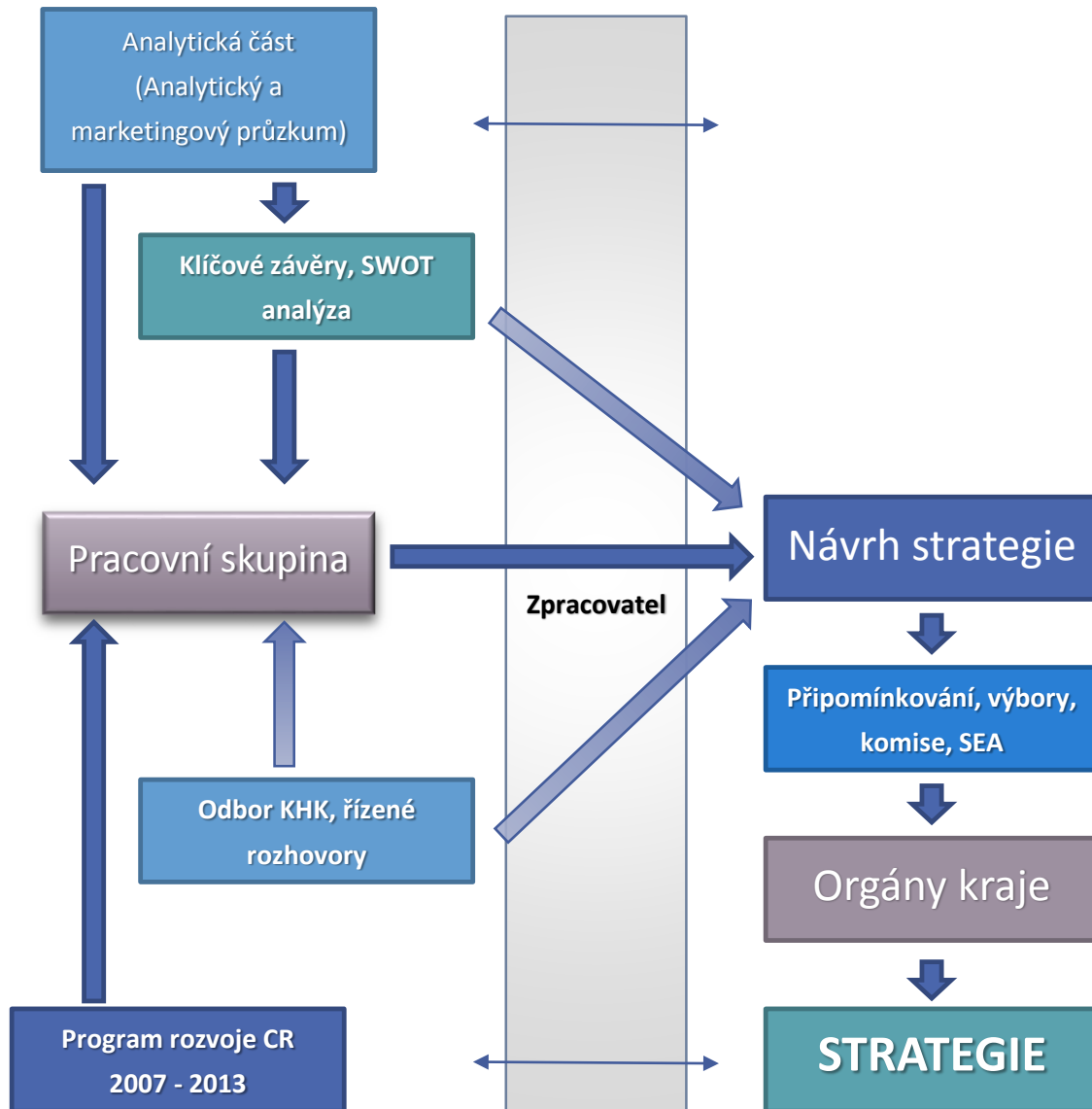
Pracovní skupina provedla evaluaci PRCR 2007 – 2013, diskutovala a připomínkovala analytickou část, SWOT analýzu i klíčové závěry, formulovala vizi a vymezila strategické oblasti programu (1. pracovní jednání v září 2014).

Dále rozpracovala hierarchii opatření a cílů, jejich náplň a zaměření (2. pracovní jednání v říjnu 2014). Následně vyřešila závažné připomínky, sporná témata a kontroverze; zevrubněji se zabývala jednotlivými opatřeními a jejich typovými aktivitami (3. pracovní jednání v listopadu 2014). Ve všech krocích v rámci procesu byl kladen důraz na soulad s regionálními prioritami vycházejícími z obecných strategických

dokumentů a koncepcí tvořených expertně-komunitními metodami. Dále byl kladen důraz na zohlednění nejmodernějších trendů a poznatků v rámci fenoménu cestovního ruchu.

Konzultant a zpracovatel koordinoval tvorbu, vedl jednání pracovních skupin a řešil připomínky. V rámci následných etap dojde k připomínkování dokumentu, souběžnému posouzení dopadů na životní prostředí, projednání orgány Královéhradeckého kraje a schválení krajským zastupitelstvem. Strategie bude dále rozvedena a upřesněna prostřednictvím akčního plánu, finančního a dotačního rámce.

Proces tvorby strategie je znázorněn následujícím schématem.



Strategickým rámcem PROR 2014 – 2020 jsou programové a koncepční dokumenty na národní a na regionální úrovni. Rozbor těchto dokumentů je obsažen v analytické části. Vazba na Koncepci státní politiky cestovního ruchu v České republice na období 2014-2020 je doložena v kapitole Koincidence.

1.2 ČLENĚNÍ A METODIKA

1.2.1 SYNTÉZA – KLÍČOVÉ ZÁVĚRY

Klíčové závěry nad tématem cestovního ruchu v Královéhradeckém kraji v aktuálním časovém kontextu vycházejí z analytické části (Marketingového a analytického průzkumu). Jsou členěny dle hlavních okruhů analýzy a vytvářejí tematické propojení mezi analytickou a strategickou částí PRCR 2014 – 2020.

Jedná se o stručně formulované poznatky vyplývající z analýzy: obecněji známá fakta, zjištění, závěry širších pojednání apod. Vytvářejí tak strukturovanou problémovou analýzu cestovního ruchu Královéhradeckého kraje, resp. jeho situace v době vzniku programu.

Jejich účelem je stručné a jasné shrnutí základních poznatků, doložení potřebnosti strategického přístupu a zpětné upřesnění vytyčené strategie.

1.2.2 SYNTÉZA – SWOT ANALÝZA

SWOT analýza je nejpoužívanější metodou pro syntetické hodnocení. Její úloha při propojení analytické a strategické části je zásadní. SWOT je zkratkou z anglického Strengths (silné stránky), Weaknesses (slabé stránky), Opportunities (příležitosti) a Threats (hrozby). První dva body tvoří tzv. vnitřní analýzu (resp. analýzu vnitřních podmínek), druhé dva body (tedy příležitosti a hrozby) tvoří vnější analýzu. SWOT analýza v rámci PRCR 2014 – 2020 byla jedním z hlavních podkladů pro formulaci opatření a cílů strategie. Vazba bodů SWOT analýzy na opatření je znázorněna prostřednictvím koincidenčních matic.

1.2.3 EVALUACE PRCR 2007 - 2013

Evaluace byla provedena členy pracovní skupiny – experty z různých segmentů cestovního ruchu v Královéhradeckém kraji. Experti hodnotili:

- míru posunu problémů cestovního ruchu v Královéhradeckém kraji za období realizace programu;
- úspěšnost při dosahování specifických cílů programu za stejné období.

V obou případech byla zvolena několikastupňová škála, jejíž znění je uvedeno u popisků os hodnotících grafů. Odpovědi byly poté aritmeticky zprůměrovány. Bylo tak dosaženo jednoduchého expertního zhodnocení vývoje cestovního ruchu v Královéhradeckém kraji a úspěšnosti realizace předchozího programu, což se stalo vedle analytických podkladů a pracovních diskusí dalším podkladem pro formulaci nové strategie rozvoje cestovního ruchu.

Problémy a cíle byly formulovány na základě analytických a návrhových prací během přípravy Programu rozvoje cestovního ruchu Královéhradeckého kraje pro období 2007 - 2013. Jejich role v programu byla deklarována jako nosná – celá další struktura strategické části je na nich postavena. Jejich konzistence, míra podrobnosti, srozumitelnosti a výstižnosti odráží kvalitu někdejších prací a tím i celého programového dokumentu. Jako překážku pro vyhodnocení problémů vnímali experti jejich ne vždy

jasnou formulaci, nejasnou kompetenční identifikaci (kterých finančních zdrojů se daný problém týká, atp.), případně jejich přílišný přesah nad rámec cestovního ruchu (např. demografická situace) a podobně. Zvolená forma evaluace poskytuje průřezový pohled na vývoj cestovního ruchu v Královéhradeckém kraji.

Jednotlivé cíle a problémy mají různý charakter a různou míru provázanosti s vnějšími okolnostmi bezprostředně neovlivnitelnými samotnou realizací programu cestovního ruchu (ekonomické, politické, demografické a jiné faktory). Míru dosažení/nedosažení cílů proto lze pouze v omezené míře klást za zodpovědnost subjektům přímo či nepřímo zapojeným do realizace programu. Jejich význam pro rozvoj cestovního ruchu v kraji je však přesto klíčový, proto je nutné na tyto skutečnosti v dalším strategickém plánování reagovat zmírňujícími či naopak stimulujícími opatřeními.

U jasně doložitelných, měřitelných a neoddiskutovatelných problémů byla hodnocena nikoli jejich reálná existence, nýbrž zřetelnost trendu v profesním okolí respondenta, případně změna závažnosti jeho dopadu z vlastní profesní/expertní perspektivy. Posuny u jednotlivých cílů a problémů znázorněné v grafech jsou ve vztahu ke škále stanovené pro dotazníkové šetření vesměs zdánlivě nevýrazné, což je dané metodou vyhodnocení a malým výskytem extrémních názorových pozic mezi respondenty. Identifikovaný trend je proto vhodné posuzovat rovněž mimo rámec formulací v nastavené škále.

Problémy cestovního ruchu v Královéhradeckém kraji identifikované v roce 2007:

- Nízké veřejné dotace na rozvoj CR
- Nejasné organizační uspořádání a koordinace aktérů CR
- Není zajištěno financování víceletých projektů.
- Neexistence platformy pro společnou komunikaci a spolupráci
- Na plošný systém financování OCR a TIC doplácení nejintenzivněji navštěvovaná TVÚ
- Podnikatelé nemají zájem aktivně spolupracovat s OCR
- Absence krajského informačního a rezervačního systému provázaného s nižšími systémy
- Nedostatečně rozvinuté a efektivní vzdělávání pracovníků v oblasti cestovního ruchu
- Absence světoznámých a intenzivně navštěvovaných památek
- Královéhradecký kraj nemá zatím jasnou image jako destinace
- Vysoký podíl jednodenních návštěvníků a krátká průměrná doba pobytu zahraničních návštěvníků
- Nižší úroveň poskytovaných služeb ve srovnání s vyspělými evropskými zahraničními regiony
- Nevhodná struktura ubytovacích kapacit
- Nadměrná koncentrace návštěvníků do nejvýznamnějších středisek

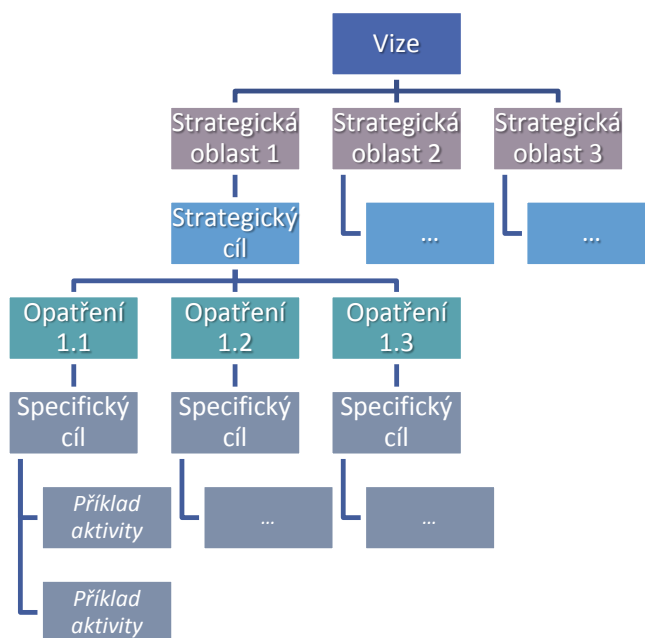
Strategické cíle Programu rozvoje cestovního ruchu KHK 2007-2013:

- SC 1 Vysoce kvalifikované lidské zdroje disponující relevantními informacemi jako předpoklad akcelerace rozvoje cestovního ruchu v kraji
- SC 2 Zachování přírodních i kulturních hodnot regionu, zlepšení životního prostředí a udržitelný rozvoj cestovního ruchu

- SC 3 Fungující a efektivní systém řízení a organizace cestovního ruchu podporující intenzivní spolupráci klíčových aktérů v oblasti cestovního ruchu v regionu a vzájemnou spolupráci Královéhradeckého kraje s ostatními českými kraji a polskými regiony
- SC 4 Jednotná propagace turistických destinací, která přispěje ke zvýšení celkového povědomí a posílení image Královéhradeckého kraje
- SC 5 Prodloužení průměrné délky pobytu návštěvníků v regionu
- SC 6 Prodloužení hlavních návštěvnických sezón a vyrovnanější rozložení návštěvnosti v průběhu celého roku
- SC 7 Diverzifikovaná struktura návštěvníků, funkční využití území a rovnoměrné rozmístění toků návštěvníků v regionu
- SC 8 Vysoké využití ubytovacích kapacit
- SC 9 Vybavenost turistickou infrastrukturou a kvalitou služeb srovnatelnou s alpskými regiony
- SC 10 Využívání dalších přírodních, kulturně-historických a technických památek i celých oblastí pro rozvoj cestovního ruchu
- SC 11 Dostatečná absorpční kapacita subjektů cestovního ruchu pro čerpání z externích zdrojů (především strukturálních fondů EU)
- SC 12 Stabilizace a udržitelný rozvoj periferních oblastí s vysokou nezaměstnaností a nepříznivým demografickým vývojem.

1.2.4 STRUKTURA STRATEGIE

Struktura strategie v rámci PROR 2014 – 2020 se podobá běžně užívaných strukturám jiných strategických a koncepčních dokumentů obdobného tematického a teritoriálního zaměření. Navržena byla s ohledem na maximální srozumitelnost a logickou konzistenci strategie bez nadstandardních horizontálních prvků či jiných anomálií. Struktura je tedy přísně hierarchická a skladebná.



1.2.5 VIZE

Strategická vize stručně a srozumitelně popisuje ideální situaci cestovního ruchu Královéhradeckého kraje v dlouhodobějším horizontu. Je leitmotivem celé strategie, zastřešuje všechny její hierarchicky podřízené části. Ke zhmotnění této vize by měly směřovat všechny aktivity obsažené ve strategii.

Vize Strategické části PRKR 2014 – 2020 byla formulována s důrazem na vyjádření všech klíčových aspektů rozvoje cestovního ruchu v Královéhradeckém kraji. Východiskem pro její formulaci byla následující bazální témata, na nichž se shodli všichni experti a partneři zapojení do tvorby strategie:

- atraktivita regionu - potenciál nabídky cestovního ruchu
- infrastruktura cestovního ruchu
- organizace cestovního ruchu
- propagace
- širší ekonomický profit - uspokojení potřeb obyvatel
- region musí být z hlediska cestovního ruchu atraktivní celoročně
- služby poskytované v rámci cestovního ruchu musejí být kvalitní

Náplň vize PRKR 2014 - 2020 je tedy analogická náplni vize PRKR 2007 – 2013, byla však zevrubně prodiskutována a následně přeformulována do nové konzistentnější podoby.

1.2.6 STRATEGICKÉ OBLASTI A CÍLE

Strategické oblasti představují klíčové tematické množiny s vnitřně propojenými systémy problémů a dílčích témat, jejichž řešení jako celku jsou důležitá pro naplnění vize.

Strategické oblasti byly segmentovány s ohledem na regionální specifika, základní kompetenční okruhy a v neposlední řadě i s ohledem na kontinuitu tohoto členění v rámci strategického plánování rozvoje cestovního ruchu v Královéhradeckém kraji. Jejich zaměření podstatnou měrou kopíruje záběr prioritních oblastí PRKR 2007 – 2013:

- Podpora výstavby, rekonstrukce a modernizace základní a doprovodné turistické infrastruktury
- Podpora marketingových aktivit v oblasti cestovního ruchu
- Podpora spolupráce a koordinace činnosti klíčových aktérů rozvoje cestovního ruchu

Segmenty, ze kterých následně vzešly i nové strategické oblasti jsou tedy:

- Infrastruktura
- Produkty a propagace
- Koordinace a spolupráce

Strategické cíle popisují stav, kterého je třeba dosáhnout v dané strategické oblasti. Představují základní směr rozvoje strategické oblasti.

1.2.7 OPATŘENÍ A SPECIFICKÉ CÍLE

Opatření představují soubor nástrojů dosažení cílů strategie. Jsou páteří částí celé strategie, jejich struktura vypovídá o míře závažnosti a vnitřní provázanosti řešených témat. Opatření jsou zpracována pro Královéhradecký kraj jako objekt. Obsahují soubor logicky uspořádaných a provázaných aktivit, které je potřeba realizovat k dosažení vize kýmkoli – tedy ne vždy nutně s ohledem na to, kým by měly být realizovány. Je evidentní, že nelze ve stanoveném období stoprocentně realizovat veškerá opatření strategie. Z tohoto pohledu se pro Královéhradecký kraj jako subjekt jedná především o soubor toho, co by mělo být ve sféře cestovního ruchu podporováno.

K jednotlivým opatřením jsou dále formulovány typové aktivity pro přesnější určení jejich tematického záběru a aktivizačního potenciálu. Výčet typových aktivit není exemplárně vyčerpávající, vytyčuje však v rámci své logické konzistence okruh činností zařaditelných do příslušného opatření.

V rámci jednotlivých opatření jsou dále nastíněny další aspekty (upřesnění, územní zaměření, institucionální zajištění apod.), které mohou být do jisté míry proměnlivé v závislosti na konkrétním charakteru té které aktivity. Naopak klíčovou vlastností (pro posouzení vlivů na životní prostředí) je typ opatření.

Specifické cíle popisují žádoucí cílový stav, ke kterému směřuje realizace daného opatření.

1.2.8 KOINCIDENCE

Zhodnocení koincidence je inovativním prvkem strategie. Slouží k doložení vazby mezi syntetickými vstupy a strategickými výstupy dokumentu. Dokládá tak relevanci vytyčené strategie a její potenciál řešit existující problémy, opírat se o existující pozitiva, využívat příležitosti a předcházet hrozbám.

Koincidence byla zhodnocena prostřednictvím matic, ve kterých je znázorněna míra vazeb z výše popsaného hlediska mezi všemi body SWOT analýzy a opatřeními strategie navzájem (dále také mezi závěry Evaluace PRCR 2007 – 2013 a opatřeními strategie navzájem; Konceptce státní politiky cestovního ruchu v České republice na období 2014-2020 a opatřeními strategie navzájem).

Vyhodnocení bylo provedeno expertní metodou – klasifikace vazby na základě zkušeností zpracovatele s ohledem na kontext rozvoje cestovního ruchu v regionu. U matic je uvedena legenda znázornění síly vazeb.

Závěry hodnocení koincidence slouží nikoli pouze k doložení opodstatněnosti formulovaných opatření, ale i k jejich zpětnému upřesnění s ohledem na identifikovaná specifika situace a potenciálu rozvoje cestovního ruchu v Královéhradeckém kraji.

2 SYNTÉZA

2.1 KLÍČOVÉ ZÁVĚRY ANALYTICKÉ ČÁSTI

2.1.1 POLOHA KRAJE A PŘEDPOKLADY PRO CESTOVNÍ RUCH

- Královéhradecký kraj se polohou řadí ke spíše periferním regionům v rámci České republiky, význam jeho historické polohy na obchodní stezce mezi Prahou a Polskem se zmenšil po výstavbě I. železničního koridoru procházejícím Pardubicemi.
- Dopravní dostupnost kraje je poměrně dobrá, ale stav dopravní infrastruktury je zastaralý a velmi vytížený.
- Reliéf kraje je rozmanitý s významnou vertikální členitostí a různými typy krajin, které jsou turisticky přitažlivé.
- Na území kraje se nachází velké množství velkoplošných i maloplošných chráněných území, která jsou na území České republiky často jedinečné svými přírodními i kulturními hodnotami.
- Kraj se řadí k průmyslově-zemědělským regionům s významným potenciálem pro cestovní ruch.
- Z hlediska lidského kapitálu je v kraji problematický především vyšší průměrný věk obyvatel a stárnutí populace doplněné vyšší mírou vystěhování, a tím celkovým úbytkem obyvatelstva kraje.
- Zaměstnanost se pohybuje mírně nad celorepublikovým průměrem, obecná míra nezaměstnanosti je průměrná, problémem je poměrně nízký poměr ekonomicky aktivního obyvatelstva, a tedy vyšší poměr ekonomicky neaktivních obyvatel, především důchodců.
- Zaměstnanost v cestovním ruchu a celkové přispění cestovního ruchu do regionální ekonomiky není možné zcela posoudit, jelikož regionální satelitní účty cestovního ruchu zatím nejsou ČSÚ vypracovávány.
- Na území kraje se nachází řada významných kulturních památek, které jsou zároveň atraktivními turistickými cíli: barokní areál Kuks, barokní Broumovsko, Nové Město nad Metují (zámek a historické jádro města) a řada dalších.

2.1.2 CESTOVNÍ RUCH KRAJE V ŠIRŠÍM GEOGRAFICKÉM KONTEXTU

- Cestovní ruch zaujímá České republice významné postavení, celkově se podílí 8,4 % na tvorbě HDP a 10,4 % na celkové zaměstnanosti (při započítání i nepřímých a indukovaných vlivů).
- Královéhradecký kraj společně s krajem Libereckým a Pardubickým vytváří region soudržnosti NUTS II Severovýchod, který se řadí mezi středně rozvinuté regiony s velkým počtem obyvatel.
- Region NUTS II Severovýchod je jedním z nejnavštěvovanějších regionů v České republice, s vysokou intenzitou cestovního ruchu, ale dlouhodobě klesajícím počtem přenocování turistů.
- Královéhradecký kraj je 4. nejnavštěvovanějším krajem České republiky se 3. nejvyšším počtem přenocování, důležité postavení má Královéhradecký kraj především v domácím cestovním ruchu.
- Za hlavní konkurenty Královéhradeckého kraje je možné považovat především Prahu a Karlovarský kraj, z hlediska domácího cestovního ruchu pak především Jihočeský a Jihomoravský kraj.
- Objem cestovního ruchu v Královéhradeckém kraji dlouhodobě významně klesá, a to jak v počtu přenocování, tak v počtu příjezdů.

- V Královéhradeckém kraji se nachází velké množství menších ubytovacích zařízení, v počtu lůžek kraj zaujímá 3. místo České republiky.
- Počet lůžek od roku 2002 v Královéhradeckém kraji stagnuje, zatímco počet přenocování v kraji klesá. Vývoj v nabídce tedy neodpovídá trendům v poptávce po cestovním ruchu v kraji, což se projevuje i v čistém využití lůžek, které se v roce 2012 nacházelo pod 30 %.
- Královéhradecký kraj společně s krajem Olomouckým a Pardubickým a Dolnoslezským vojvodstvím vytvořily v roce 1996 zájmové sdružení podporující česko-polskou příhraniční spolupráci založením Euroregionu Glacensis.
- Největší objem finančních prostředků a realizovaných projektů v rámci Euroregionu Glacensis byl uskutečněn v oblasti cestovního ruchu.
- Většina koncepčních a programových dokumentů zabývajících se regionálním rozvojem vidí cestovní ruch jako jednu z oblastí rozvoje a ve svých prioritách jej zmiňují.
- Koncepční a programové dokumenty zabývajících se přímo cestovním ruchem poukazují především na potřebu zlepšení v oblasti kvality nabídky v cestovním ruchu, řízení cestovního ruchu na národní i regionální úrovni, zlepšení v oblasti destinačního marketingu a s ním spojené tvorby národních a regionálních produktů cestovního ruchu a v oblasti politiky cestovního ruchu.
- V budoucím rozvoji cestovního ruchu je dále kladen důraz na vzájemnou spolupráci aktérů cestovního ruchu, zlepšení kvality služeb, celkové zvýšení konkurenceschopnosti a na dodržování principů udržitelného rozvoje.

2.1.3 RAJONIZACE KRAJE Z HLEDISKA CESTOVNÍHO RUCHU

- Území Královéhradeckého kraje se v současné době potýká de facto se třemi různými vymezeními regionů cestovního ruchu.
- Rajonizace 1999 – marketingové turistické regiony a oblasti 1999: Krkonoše rozděleny na 3 oblasti, Podkrkonoší (Podzvíčinsko) samostatná oblast v regionu Východní Čechy, region Východní Čechy – část Královéhradeckého kraje a Pardubický kraj.
- Rajonizace 2010 – marketingové turistické regiony a oblasti 2010: Krkonoše a Podkrkonoší spojeny do jednoho regionu i oblasti, rozdělení regionu Východní Čechy na Královéhradecko a Východní Čechy, turistická oblast Orlické hory a Podorlicko ve dvou regionech.
- Turisticky významná území – pouze v hranicích Královéhradeckého kraje, vyčlenění částí přirozených turistických celků Krkonoš, Českého ráje a Orlických hor a Podorlicka může být z některých marketingových hledisek nevhodné.
- Většina oblastí (s výjimkou části Českého ráje) nachází na území Regionu soudržnosti Severovýchod.
- Ostatní rajonizace cestovního ruchu České republiky nevytvářejí ucelené regiony a oblasti cestovního ruchu.
- Rajonizace cestovního ruchu by měla dbát přirozených přírodních a kulturních oblastí cestovního ruchu a měla by být vytvářena zdola na základě působnosti destinačních společností pro jejich úspěšný rozvoj a koordinaci.
- Rajonizace cestovního ruchu musí dbát na principy skladebnosti a na účely, k nimž byla vytvořena: turistické regiony – prezentace na zahraničních trzích x turistické oblasti – prezentace na domácích trzích.
- Některá TVÚ nejsou dostatečně konkurenceschopná v porovnání s jinými turistickými regiony

- Na domácím trhu je ideální prezentovat se prostřednictvím vytvořených TVÚ nebo oblastí (plus vytvoření TVÚ či oblasti Podkrkonoší), ale v celé jejich šíři tzn. celé území Českého ráje, Krkonoše, Orlických hor a Podorlicka → potřeba trvalé spolupráce mezi kraji.

2.1.4 ANALÝZA POPTÁVKY PO CESTOVNÍM RUCHU V KRAJI

- Královéhradecký kraj zaujímá 4. místo v počtu turistů v HUZ a 3. místo v počtu přenocování České republiky.
- Domácí turisté tvoří ¾ všech turistů v kraji.
- Největší počet přenocování se v roce 2012 realizoval v tříhvězdičkových hotelech
- Domácí turisté preferují ubytování v penzionech, zatímco zahraniční turisté vyhledávají hotely vyšších kategorií.
- Ze zahraničních turistů přijíždějí do Královéhradeckého kraje především turisté z Německa, Polska a Nizozemska, nejdále v kraji zůstávají Nizozemci, Izraelci, Němci a Dánové.
- Nejvíce turistů v rámci kraje směřuje do ORP Trutnov a Vrchlabí (oblast Krkonoš) a do ORP Jičín (Český ráj), nejméně jsou navštěvovány ORP Nový Bydžov, Nové Město nad Metují a Jaroměř, v průměru nejkratší dobu turisté stráví v ORP Hradec Králové, naopak nejdelší v ORP Jaroměř.
- Turisté přijíždějí nejvíce do turistické oblasti Krkonoše, kde stráví i nejdelší dobu ze všech turistických oblastí zasahujících na území kraje, nejméně nocí turisté stráví v Podkrkonoší, nejkratší průměrná délka pobytu je evidována v turistické oblasti Hradecko, největší pokles počtu přenocování mezi roky 2002 až 2012 byl zaznamenán v Kladském pomezí, zahraniční turisté směřují především na Hradecko a do Krkonoš.
- Návštěvníci přijíždějí do Královéhradeckého kraje především z důvodu trávení volného času, za zábavou a odpočinkem, zajímavý je hlavně přírodní a kulturně-historické atraktivity, v zimě převládalo provozování zimních sportů (lyžování, běžky apod.).
- Návštěvníci cestují do kraje většinou neorganizovaně, větší procento organizovaných zájezdů je patrné u německých turistů směřujících do Krkonoš.
- Nejčastějším dopravním prostředkem je automobil, dále autobus (zahraniční hosté) a vlak (domácí hosté).
- Návštěvníci přijíždějí nejvíce s rodinou či partnerem/kou a se skupinou přátel či příbuzných.
- Délka pobytu návštěvníků je odvislá od způsobu jeho trávení a od vzdálenosti místa rezidence (hl. zahraniční). Jednodenní návštěvníci tvořili cca 50 % u domácích a 22 % u zahraničních návštěvníků.
- Zahraniční návštěvníci ve větší míře využívali placená ubytovací zařízení, z domácích turistů jej využila polovina. V ubytovacích zařízeních převládaly hotely, motely a penziony, v letních obdobích byly více využívány i kempy.
- Návštěvníci Královéhradeckého kraje byli ve větší míře s pobytem v oblasti spokojeni, více kritičtí v hodnocení byli zahraniční návštěvníci. Pozitivní dojmy byly spojovány hlavně s přírodními a kulturně-historickými atraktivitami a s organizací, průvodci a programem, v zimních obdobích byla vyzdvižována kvalita služeb, obchody, vybavení ubytovacích zařízení a celková atmosféra. Naopak nespokojeni byli návštěvníci s cenovou úrovní (Krkonoše, Český ráj), špatnou dopravou a dopravní infrastrukturou (Orlické hory a Podorlicko), kvalitou služeb a vybaveností, špatným stavem objektů (Kladské pomezí) a v zimě s přeplněností středisek (Orlické hory a Podorlicko), často bylo zmiňováno i počasí.

- Se stravováním byla většina návštěvníků spokojena, lépe jej hodnotili zahraniční návštěvníci. Nejlépe hodnocena byla ochota personálu a dostupnost, naopak nejhůře cenová úroveň, nabídka regionálních specialit a nabídka pro specifické skupiny osob. Nejvíce byli spokojeni návštěvníci Krkonoš, nejméně Kladského pomezí.
- Ubytovací zařízení hodnotili ve větší míře zahraniční návštěvníci, kteří byli z větší míry spokojeni. Lépe bylo hodnoceno ubytování v hotelech, motelech a penzionech, hůře v kempech. Spokojenost panovala především v oblasti dostupnosti a ochoty personálu, méně spokojeni byli turisté s nabídkou pro specifické skupiny osob a cenami. Nejlépe hodnotili návštěvníci ubytování v Krkonoších, nejhůře v Kladském pomezí a Hradecku.
- Nejnavštěvovanějšími turistickými cíli v Královéhradeckém kraji jsou zoologická zahrada ve Dvoře Králové nad Labem, zámek Dětenice, Bílá věž v Hradci Králové, státní zámek Ratibořice a Krkonošské muzeum při správě KRNAP.

2.1.5 ŘÍZENÍ A ORGANIZACE CESTOVNÍHO RUCHU V KRAJI

- Systém organizace a řízení cestovního ruchu v Královéhradeckém kraji je založen na schválené rajonizaci cestovního ruchu v kraji (TVÚ). Královéhradecký kraj plní roli koordinátora cestovního ruchu zastřešujícího celé území kraje, na nižších úrovních by tuto funkci měly zastřešovat destinační společnosti působící v jednotlivých TVÚ.
- Systém organizace cestovního ruchu v kraji není stanoven právní normou, je založen na dobrovolné spolupráci subjektů.
- ÚCR spolupracuje s velkým počtem subjektů cestovního ruchu působících na jeho území i mimo něj.
- Kvalita a oblasti spolupráce se liší podle jednotlivých subjektů.
- Nejčastějšími oblastmi spolupráce je marketing, spolupráce na tvorbě produktů, výměna informací a vzdělávání a podílení se na rozvoji cestovního ruchu v oblasti.
- ÚCR spolupracuje se všemi DS na jeho území, upozorňuje však na jejich velkou heterogenitu, která se následně odráží v kvalitě spolupráce.
- S Libereckým a Pardubickým krajem má Královéhradecký kraj podepsáno Memorandum o spolupráci v oblasti cestovního ruchu, s Libereckým krajem je v rámci něho spolupráce intenzivnější.
- Spolupráce mezi ÚCR kraje a podnikateli v cestovním ruchu je pouze částečná → ponechána na oblastních DS.
- Jako hlavní překážky ve vytvoření kvalitní organizace cestovního ruchu v kraji ÚCR uvádí absenci zákona o cestovním ruchu, nevhodnou rajonizaci území ze strany agentury CzechTourism (2010) a přesahy turistických oblastí na území jiných krajů.
- Na území Královéhradeckého kraje se nacházejí 3 turistické regiony (Krkonoše a Podkrkonoší, Český ráj, a Královéhradecko) a 5 turistických oblastí (Krkonoše a Podkrkonoší, Český ráj, Hradecko, Kladské pomezí, a Orlické hory a Podorlicko) z nichž 3 přesahují na území jiných krajů (Krkonoše a Podkrkonoší, Český ráj, Orlické hory a Podorlicko).
- Na území Královéhradeckého kraje působí celkem 7 destinačních společností, a to na území 5 turistických oblastí, resp. TVÚ, čímž dochází k problémům v koordinaci aktivit v jednotlivých turistických oblastech. Problémy ve spolupráci jsou spatřovány především na území Krkonoš a Podkrkonoší a v oblasti Kladského pomezí.
- Největší problémy ve spolupráci uvádí DS na národní úrovni a směrem k lokální úrovni se kvalita spolupráce mezi DS a jinými subjekty cestovního ruchu zlepšuje.

- Jako největší problém v rozvoji spolupráce uvádí DS celkovou neochotu spolupracovat, úroveň komunikace, nedostatečnou koordinaci cestovního ruchu na krajské a státní úrovni, nejasně vymezené kompetence v cestovním ruchu a nedostatečné finanční zajištění.
- Jako jedno z hlavních řešení problémů ve spolupráci mezi subjekty cestovního ruchu uvádí DS přijetí zákona o cestovním ruchu.
- Z dotazníkového šetření šesti TIC na území Královéhradeckého kraje vyplývá poměrně vysoká kvalita a rozsah spolupráce s ostatními subjekty cestovního ruchu.
- Nejlépe je ze strany TIC hodnocena spolupráce s obcemi, destinačními společnostmi a jinými TIC, nadprůměrně je hodnocena spolupráce s krajem.
- Naopak průměrně je ze strany TIC hodnocena spolupráce s místními podnikatelskými subjekty a agenturou CzechTourism.
- Jako největší překážky rozvoje spolupráce je uváděna hlavně neochota subjektů cestovního ruchu spolupracovat, dále poté nedostatek času, financí a informačních seminářů.
- Zlepšení je viděno zejména v přijetí zákona o cestovním ruchu, ve vytvoření společné vize cestovního ruchu a její vzájemné propagaci, vytvoření více celokrajských produktů cestovního ruchu, v pořádání většího množství seminářů a setkání a v zřízení rezervačního portálu.
- Dotazníkové šetření s poskytovateli služeb a společnostmi v cestovním ruchu na území Královéhradeckého kraje ukázalo na nepřilíživou spolupráci s jinými subjekty cestovního ruchu v kraji.
- S destinačními společnostmi spolupracuje přibližně 1/2 respondentů, z regionálního hlediska se obvykle jedná přibližně o třetinu dotázaných v každém TVÚ. Kvalitu spolupráce však 76 % spolupracujících subjektů hodnotí nadprůměrně (dobrá či výborná).
- Více spolupracujících podnikatelské subjekty v kraji s TIC, s nimiž spolupracuje 60 % respondentů. Z těchto subjektů bylo více než 80 % se spoluprací spokojeno (hodnocení výborná či dobrá spolupráce).
- S významnými institucemi působícími v cestovním ruchu spolupracuje 53 % dotázaných, jedná se především o MMR ČR, CzechTourism a Hospodářskou komoru.
- Kvalita spolupráce s Královéhradeckým krajem byla ve většině případů hodnocena jako průměrná (43 ji považuje za vyhovující), nadprůměrně ji hodnotilo 32 % a naopak podprůměrně 25 % respondentů (hodnocení špatná či zcela nevyhovující). Důvodem bylo většinou nedostatečné poskytování informací.
- Z celkového počtu 75 respondentů je na turistickém portále Královéhradeckého kraje prezentováno 31 subjektů, 31 není a chce se v budoucnosti prezentovat.
- Jako největší překážky pro rozvoj své podnikatelské činnosti respondenti uváděli oblasti financí, legislativy, péče o atraktivitu cestovního ruchu a infrastrukturu, nedostatečnou propagaci, informací, spolupráci a komunikaci.
- Zlepšení respondenti vidí v napravení výše uvedených problémů, tedy v podobných oblastech jako jsou např. lepší přístup k informacím, lepší propagace, zlepšení spolupráce a komunikace, větší podpora v rámci grantových projektů, pořádání workshopů a seminářů apod.

2.1.6 MARKETING A PROPAGACE CESTOVNÍHO RUCHU V KRÁLOVÉHRADECKÉM KRAJI

- Název kraje mezi návštěvníky není příliš znám, dochází však ke zvýšení povědomí o jeho názvu
- Nejčastějším impulzem k návštěvě kraje je doporučení od přátel a příbuzných a vlastní zkušenost.

- Internet jako zdroj informací o kraji využilo přibližně 20 % domácích a 1/3 zahraničních návštěvníků, většinou však využívali jiných stránek než oficiální turistické stránky kraje. Stojí zde tedy otázka o nastavení klíčových slov a priorit ve vyhledávačích.
- Královéhradecký kraj se dlouhodobě podílí na rozvoji cestovního ruchu v kraji a jeho celkovém zviditelnění
- Od roku 2008 byly realizovány dva projekty, další projekt v současné době probíhá (do roku 2015). Projekty jsou zaměřeny na zvýšení povědomí o cestovním ruchu v kraji a jsou financovány z Evropských fondů.
- Královéhradecký kraj od roku 2008 využil k propagaci cestovního ruchu v kraji řadu marketingových nástrojů – např. tvorba turistického portálu, účast na veletrzích a pořádání seminářů, vydávání propagačních materiálů, tvorba reklamních předmětů, specifické produkty apod.
- Jednotlivé projekty a marketingové aktivity byly realizovány ve spolupráci či s podporou místních destinačních společností.
- Významným marketingovým produktem Královéhradeckého kraje byla tvorba webového turistického portálu a datového skladu, který umožňuje komplexní čerpání informací o cestovním ruchu v kraji. Na stránkách jsou prezentovány i jednotlivé subjekty cestovního ruchu působící v kraji jako jsou destinační společnosti, informační centra nebo podnikatelé působící v této oblasti.
- Oficiální turistické portály pro jednotlivé turistické oblasti (či její část) jsou zřízeny i destinačními společnostmi působícími na území královéhradeckého kraje.
- U některých turistických stránek dochází ke zdvojení poskytovaných informací – u turistických oblastí, kde působí více DS (Broumovsko x Kladské pomezí – DS Branka).
- DS využívají řadu marketingových nástrojů, rozvíjí se používání mobilních aplikací, internetových her, mapových portálu apod.
- Množství DS využívá také různých soutěží a her pro děti i dospělé.
- Rezervační systém na stránkách provozuje pouze DS Krkonoše.
- Vzájemné odkazy mezi destinačními společnostmi a krajem a mezi destinačními společnostmi jsou slabé, kraj odkazuje na všechny destinační společnosti, na kraj odkazuje jen několik DS viditelně, jiné v určitých sekcích.
- Odkazy na CzechTourism.com a Kudyznudy.cz poskytuje jen velmi málo DS.

2.2 SWOT ANALÝZA

2.2.1 SILNÉ STRÁNKY

↑ Rozmanitost reliéfu, vertikální členitost, různé typy krajin na území kraje
↑ Pestrost nabídky turistických atraktivit, a tím i forem a druhů cestovního ruchu
↑ Přítomnost nadregionálních atraktivit cestovního ruchu a tradičních cílů (Krkonoše, skalní města, historická města, Josefov, Kuks, Zoo Dvůr Králové atd.)
↑ Velké množství přírodně i kulturně chráněných, a tím významných oblastí a objektů pro cestovní ruch - NP, CHKO, NKP, MPZ, MPR atd.
↑ Dobrá dostupnost kraje ze západního směru
↑ Nabídka turistických produktů po celý rok (zimní sporty / cykloturistika, pěší turistika / poznávací cestovní ruch)
↑ Vysoká návštěvnost kraje (3. místo České republiky v počtu přenocování)
↑ Četná nabídka ubytovacích a stravovacích zařízení (3. místo České republiky v počtu lůžek)
↑ Přítomnost min. jedné DS v každé turistické oblasti (TVÚ) kraje
↑ Úzká spolupráce s příhraničními polskými regiony, tvorba společných projektů (Euroregion Glacensis)
↑ Vytvoření zastřešujícího portálu cestovního ruchu pro Královéhradecký kraj a datového skladu
↑ Spolupráce některých subjektů cestovního ruchu v kraji při tvorbě regionálních produktů cestovního ruchu (např. cykloturistika)
↑ Využívání širokého spektra marketingových aktivit

2.2.2 SLABÉ STRÁNKY

↓ Přesahy turistických regionů a oblastí na území jiných krajů
↓ Nevyváženost atraktivity jednotlivých turistických regionů a oblastí, velká konkurence Krkonoš a Českého ráje
↓ Nevyváženost v návštěvnosti jednotlivých turistických oblastí a regionů kraje, značná přetíženost některých středisek cestovního ruchu
↓ Dlouhodobý pokles počtu přenocování v kraji a zkracování délky pobytu návštěvníků
↓ Problematická a nejasná rajonizace cestovního ruchu v kraji
↓ Vysoké procento jednodenních návštěvníků
↓ Nedostatečná kvalita poskytovaných služeb cestovního ruchu
↓ Nedostatečná kvalita dopravní infrastruktury a její velké vytížení
↓ Nedostatečná nabídka pro specifické skupiny návštěvníků a nabídka regionálních produktů
↓ Nízká průměrná obsazenost ubytovacích zařízení
↓ Nedostatečná a nevyvážená spolupráce mezi subjekty cestovního ruchu v kraji, a to na všech úrovních (DS x ÚCR kraje x podnikatelské subjekty x sousední kraje)

↓ Nevyjasněné kompetence v oblasti řízení cestovního ruchu v kraji (absence právní normy)
↓ Nevyjasněné kompetence v jednotlivých turistických oblastech (TVÚ) – přítomnost dvou DS v oblastech Krkonoše a Podkrkonoší, Kladské pomezí
↓ Finanční nejistota DS
↓ Nedostatečná znalost krajského turistického portálu

2.2.3 PŘÍLEŽITOSTI

↗ Zlepšení organizace cestovního ruchu v kraji, vyjasnění kompetencí – přijetí zákona o cestovním ruchu
↗ Zlepšení komunikace a spolupráce mezi subjekty cestovního ruchu v kraji
↗ Vyřešení jednotné rajonizace cestovního ruchu v kraji
↗ Vytvoření dalšího konkurenceschopného turistického regionu pro prezentaci na zahraničních trzích vedle turistických regionů Krkonoše a Český ráj
↗ Zlepšení nabídky pro specifické skupiny návštěvníků (ubytovací, stravovací zařízení)
↗ Zlepšení nabídky a propagace regionálních výrobků
↗ Zvýšení podvědomí o krajském portále cestovního ruchu
↗ Využití regionu soudržnosti Severovýchod ke společné propagaci, koordinaci a rozvoji turistických oblastí a regionů
↗ Propagace a koordinace celých oblastí cestovního ruchu zasahujících na území kraje, zejména Orlických hor a Podorlicka → spolupráce s Pardubickým krajem
↗ Zvýšení počtu certifikovaných TIC
↗ Rozvoj měkkých forem cestovního ruchu

2.2.4 HROZBY

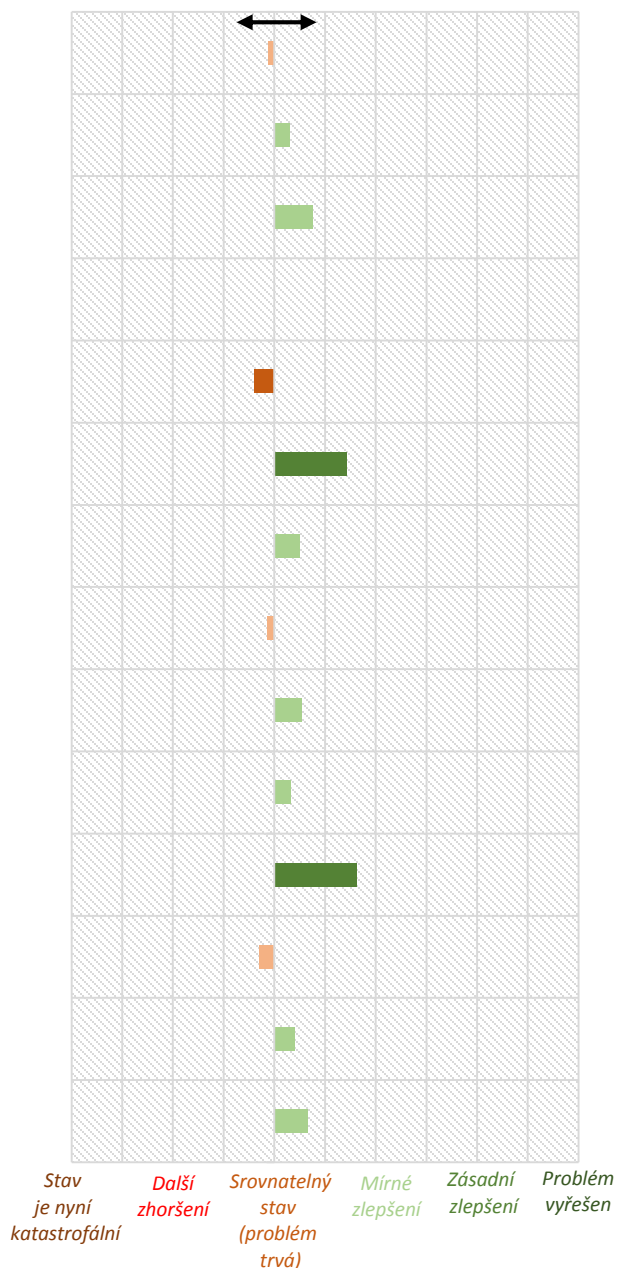
↘ Pokračující pokles počtu přenocování turistů v kraji
↘ Nevyváženost mezi počtem ubytovacích zařízení a počtem návštěvníků, nízká obsazenost ubytovacích zařízení
↘ Nevyváženost mezi cenou a kvalitou služeb v kraji
↘ Nevyjasnění jednotné rajonizace na území kraje
↘ Nevyjasnění systému financování a organizace cestovního ruchu – nepřijetí zákona o cestovním ruchu
↘ Pokračující nedostatečná spolupráce subjektů cestovního ruchu v kraji
↘ Nedostatečná péče o historické a kulturní objekty a doprovodnou turistickou infrastrukturu
↘ Nedostatečné cílení a nevhodná propagace turistických území a atraktivit (např. domácí x zahraniční trh)
↘ Překročení únosné kapacity území, rozvoj „tvrdých“ (nešetrných) forem cestovního ruchu, přetížení středisek cestovního ruchu
↘ Nedostatečná vzdělanost a informovanost aktérů působících v oblasti cestovního ruchu

2.3 EVALUACE PROGRAMU ROZVOJE CESTOVNÍHO RUCHU KHK PRO OBDOBÍ 2007 – 2013

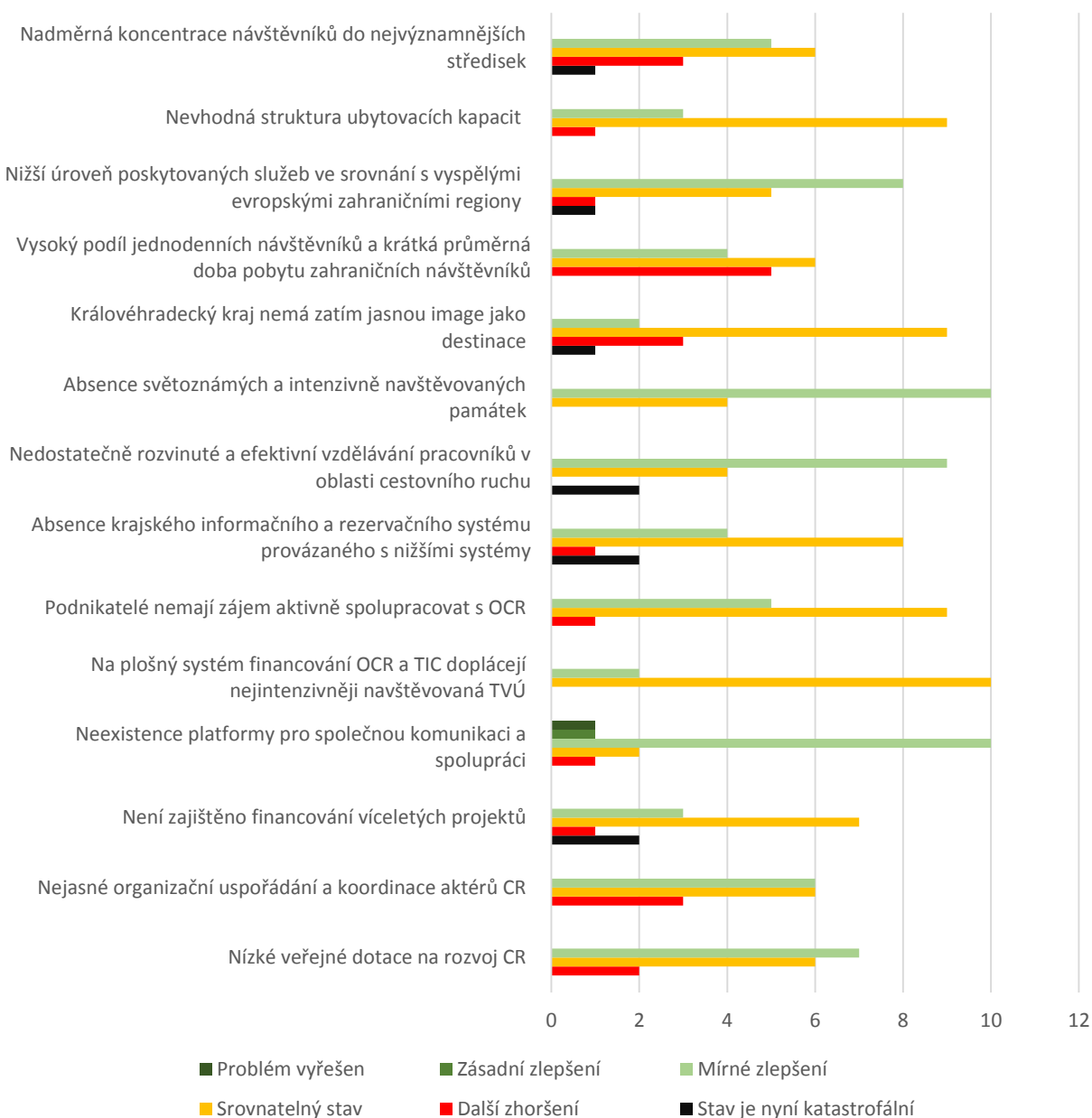
2.3.1 POSUN V PROBLÉMECH

Posun v problémech identifikovaných v rámci Programu rozvoje cestovního ruchu Královéhradeckého kraje pro období 2007 – 2013 do roku 2014:

- Nadměrná koncentrace návštěvníků do nejvýznamnějších středisek
- Nevhodná struktura ubytovacích kapacit
- Nižší úroveň poskytovaných služeb ve srovnání s vyspělými evropskými zahraničními regiony
- Vysoký podíl jednodenních návštěvníků a krátká průměrná doba pobytu zahraničních návštěvníků
- Královéhradecký kraj nemá zatím jasnou image jako destinace
- Absence světoznámých a intenzivně navštěvovaných památek
- Nedostatečně rozvinuté a efektivní vzdělávání pracovníků v oblasti cestovního ruchu
- Absence krajského informačního a rezervačního systému provázaného s nižšími systémy
- Podnikatelé nemají zájem aktivně spolupracovat s OCR
- Na plošný systém financování OCR a TIC doplácí nejintenzivněji navštěvovaná TVÚ
- Neexistence platformy pro společnou komunikaci a spolupráci
- Není zajištěno financování víceletých projektů
- Nejasné organizační uspořádání a koordinace aktérů CR
- Nízké veřejné dotace na rozvoj CR



Posun v problémech identifikovaných v rámci Programu rozvoje cestovního ruchu Královéhradeckého kraje pro období 2007 – 2013 do roku 2014 (četnost jednotlivých expertních stanovisek):



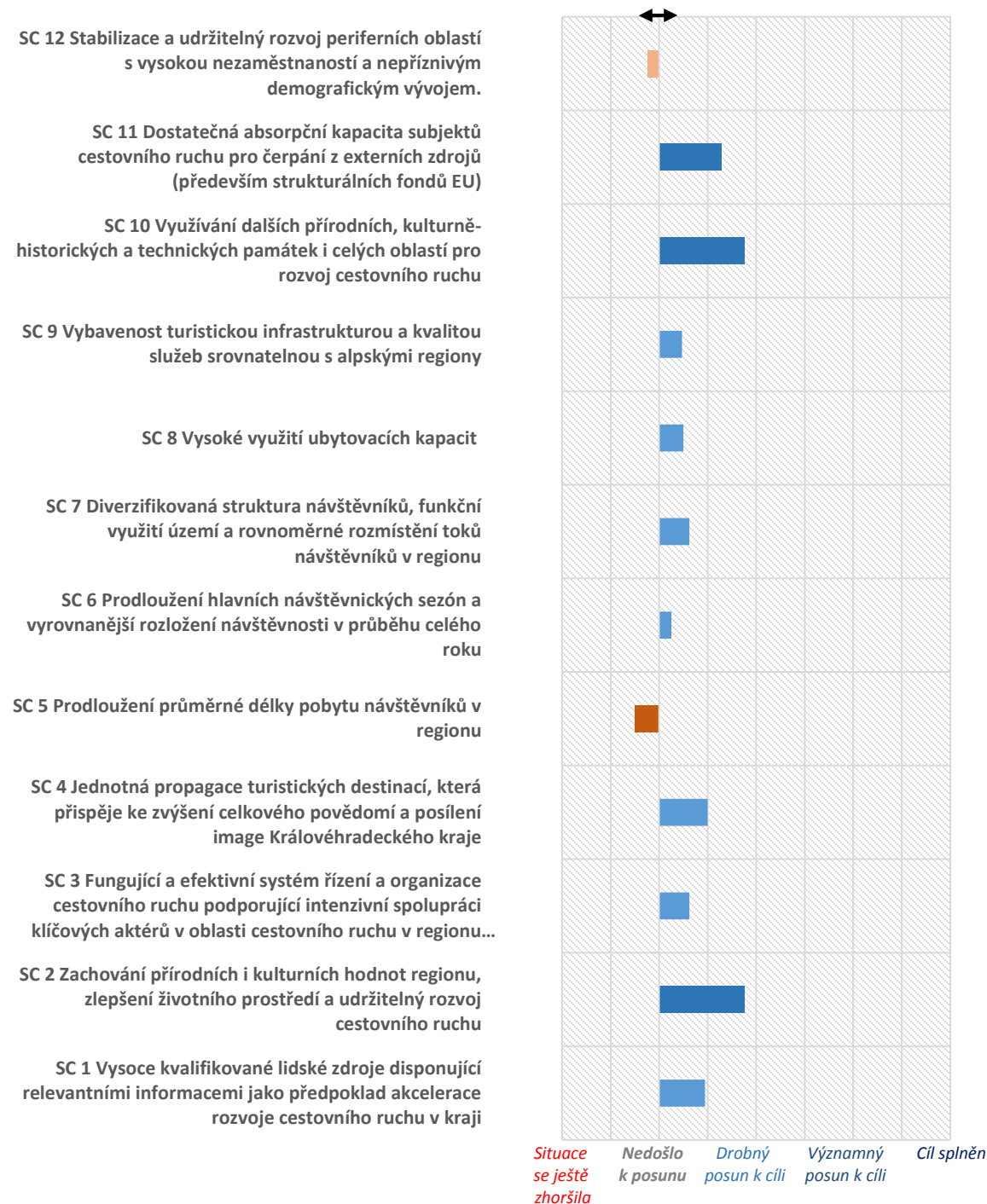
Konkrétní závěry k **problémům cestovního ruchu** v Královéhradeckém kraji identifikovaným v roce 2007:

- mezi charakteristikami evropských dotací a krajských dotací na podporu cestovního ruchu jsou značné rozdíly – nelze hodnotit společně, není jasné, ke kterým z nich se problém více vztahuje; dosavadní dotace EU vnímány pozitivněji, krajské a státní negativně
- nedostatečná provázanost datového skladu
- stále nejasná a neefektivní rajonizace, nedostatečně funkční destinační management

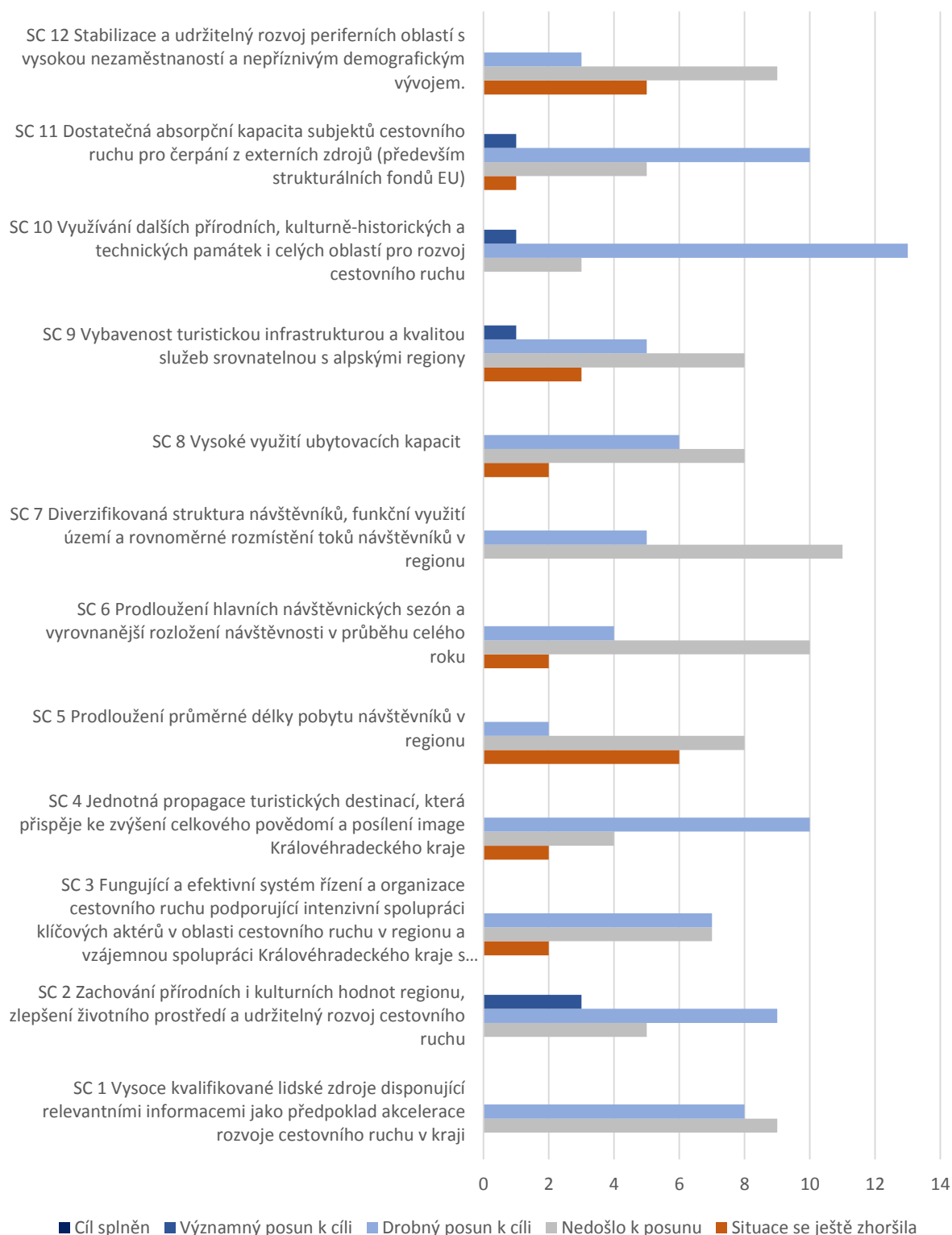
- komise pro CR vnímána jako posun k lepší společné komunikaci; kladně v této věci hodnocen i krajský úřad obecně
- pochybnost nad tím, aby kraj jako celek usiloval o image destinace cestovního ruchu
- v Podkrkonoší se zlepšilo vyvážení koncentrace návštěvníků do středisek cestovního ruchu
- především díky dotacím byla zlepšena kvalifikace pracovníků v cestovním ruchu – na druhou stranu chybí systém vzdělávání; diskutabilní kvalita, pochybnosti nad smysluplností, malý zájem
- bylo možné financovat leccos z infrastruktury, problémy jsou však s financováním provozu - udržitelnost
- krajský rezervační a informační systém není zapotřebí
- špatně nastavené dotace pro TIC
- stále stejné dotační tituly a programy podpory cestovního ruchu
- špatné vztahy mezi jednotlivými aktéry cestovního ruchu (včetně DS), pochybnost nad smysluplností destinačních společností
- Kuks a ZOO Dvůr Král. n. L. považovány za významné tahouny cestovního ruchu; také zmíněna přílišná dominance Krkonoš
- mírné zvýšení zájmu podnikatelů o spolupráci, semináře apod.; na druhou stranu stále vnímáno jako nedostatečné
- dále se zhoršující poměr jednodenních a vícedenních návštěvníků
- nevyvážená propagace jednotlivých území; dotovat pouze ta turisticky významná území, která to potřebují – hojně navštěvovaná nedotovat
- úroveň služeb poskytovaných privátním sektorem není stále konkurenceschopná v porovnání se zahraničím

2.3.2 MÍRA DOSAŽENÍ CÍLŮ

Míra dosažení specifických cílů Programu rozvoje cestovního ruchu Královéhradeckého kraje pro období 2007 – 2013 do roku 2014:



Míra dosažení specifických cílů Programu rozvoje cestovního ruchu Královéhradeckého kraje pro období 2007 – 2013 do roku 2014 (četnost jednotlivých expertních stanovisek):



Konkrétní závěry ke **specifickým cílům** Programu rozvoje cestovního ruchu v Královéhradeckém kraji 2007 - 2013:

- dále se zhoršující poměr jednodenních a vícedenních návštěvníků
- některé cíle vnímány jako nelogické (srovnání s alpskými regiony aj.)
- některé cíle vnímány jako naprosto nedosažitelné pouhou podporou cestovního ruchu (demografická situace)
- nebudovat image kraje, ale spíše konkrétních turistických regionů/TVÚ
- chybí systém pravidelného vzdělávání
- kvalitní aktéry máme, nedostatečně však spolupracují mezi sebou
- nedaří se prodloužení hlavních návštěvnických sezón
- vyšší využití ubytovacích kapacit je spíše jen nárazové
- infrastruktura se znatelně zlepšila jen v některých regionech (Krkonoše, Orlické hory), jinde nikoli
- je třeba zvýšit finanční objem podpory památek a životního prostředí

3 VIZE

Vize Královéhradeckého kraje do roku 2020 z pohledu cestovního ruchu:

Královéhradecký kraj je celoročně atraktivní a prosperující turistickou destinací evropského významu, disponující širokou nabídkou kvalitních služeb, efektivní propagací turistické nabídky a pružnou organizací cestovního ruchu.

4 STRATEGICKÉ OBLASTI, CÍLE A OPATŘENÍ

4.1 STRUKTURA STRATEGIE

Vize	Královéhradecký kraj je celoročně atraktivní a prosperující turistickou destinací evropského významu, disponující širokou nabídkou kvalitních služeb, efektivní propagací turistické nabídky a pružnou organizací cestovního ruchu.		
Strategická oblast	1: Infrastruktura cestovního ruchu	2: Tvorba turistické nabídky a její propagace	3: Koordinace rozvoje cestovního ruchu
Strategický cíl	<i>Pestrá, kvalitní a konkurenceschopná infrastruktura cestovního ruchu v Královéhradeckém kraji</i>	<i>Atraktivní turistická nabídka, moderní propagace a dobrá image Královéhradeckého kraje jako destinace cestovního ruchu</i>	<i>Funkční a stabilní rajonizace, efektivní organizace, živá a motivovaná spolupráce aktérů cestovního ruchu v Královéhradeckém kraji</i>
Opatření	1.1: Zvyšování kvality služeb v cestovním ruchu	2.1: Budování, údržba, rekonstrukce a zpřístupnění přírodních a kulturních atraktivit pro cestovní ruch	3.1: Dořešení rajonizace cestovního ruchu
Specifický cíl	<i>Konkurenceschopné služby cestovního ruchu v Královéhradeckém kraji</i>	<i>Maximální využití pestré škály přírodních a kulturních atraktivit pro všechny návštěvníky při dodržení principů udržitelného rozvoje v cestovním ruchu</i>	<i>Funkční a logická konsensuální rajonizace cestovního ruchu v Královéhradeckém kraji</i>
Opatření	1.2: Modernizace infrastruktury ubytovacích a stravovacích kapacit	2.2: Racionální propojení informačních systémů cestovního ruchu	3.2: Aktivizace místního potenciálu pro rozvoj cestovního ruchu
Specifický cíl	<i>Pestrá, dostupná a kvalitní nabídka ubytování a stravování v regionu</i>	<i>Přehledné, provázané a efektivní informační systémy cestovního ruchu v souladu s aktuálními společenskými a technologickými trendy</i>	<i>Živý zájem regionálních a lokálních aktérů o spolupráci při vytváření turistické nabídky a zlepšování podmínek pro rozvoj cestovního ruchu</i>

<i>Opatření</i>	1.3: Budování a modernizace infrastruktury pro sport, volný čas a rekreaci	2.3: Tvorba produktů cestovního ruchu	3.3: Využití všech finančních zdrojů pro rozvoj cestovního ruchu
<i>Specifický cíl</i>	<i>Pestrá, dostupná a kvalitní nabídka sportovního, volnočasového a rekreačního vyžití uspokojující požadavky všech společenských kategorií návštěvníků</i>	<i>Nabídka atraktivních a životaschopných produktů cestovního ruchu pro sezónní i mimosezónní turistiku</i>	<i>Racionální nastavení a následné efektivní využívání všech finančních zdrojů pro podporu rozvoje cestovního ruchu v regionu</i>
<i>Opatření</i>	1.4: Zlepšení dopravní infrastruktury a obslužnosti turistických destinací	2.4: Budování image regionů a propagace turistické nabídky	3.4: Podpora spolupráce organizací cestovního ruchu a turistických informačních center
<i>Specifický cíl</i>	<i>Dobrá dopravní dostupnost a obslužnost destinací cestovního ruchu umožňující jejich vyšší využití návštěvníky s jejich specifickými požadavky</i>	<i>Invenční a efektivní propagace turistické nabídky Královéhradeckého kraje v regionálním, nadregionálním i mezinárodním kontextu</i>	<i>Aktivní, dobře vybavené a kooperující organizace cestovního ruchu i turistická informační centra</i>
<i>Opatření</i>			3.5: Vzdělávání pracovníků v cestovním ruchu
<i>Specifický cíl</i>			<i>Vysoká profesionální úroveň pracovníků v cestovním ruchu napříč regionem</i>

4.2 STRATEGICKÁ OBLAST 1: INFRASTRUKTURA CESTOVNÍHO RUCHU

Strategický cíl: PESTRÁ, KVALITNÍ A KONKURENCESCHOPNÁ INFRASTRUKTURA CESTOVNÍHO RUCHU V KRÁLOVÉHRADECKÉM KRAJI

4.2.1 OPATŘENÍ 1.1: ZVYŠOVÁNÍ KVALITY SLUŽEB V CESTOVNÍM RUCHU

Specifický cíl: Konkurenceschopné služby cestovního ruchu v Královéhradeckém kraji

Zásadní východiska ze SWOT analýzy

- ↓ Dlouhodobý pokles počtu přenocování v kraji a zkracování délky pobytu návštěvníků
- ↓ Nedostatečná kvalita poskytovaných služeb cestovního ruchu
- ↗ Zlepšení nabídky pro specifické skupiny návštěvníků (ubytovací, stravovací zařízení)
- ↘ Nevyváženost mezi cenou a kvalitou služeb v kraji

Směřování a příklady aktivit

- Zavádění certifikace služeb v cestovním ruchu
- Dohled nad plněním standardů služeb v cestovním ruchu
- Využití metod Best Practice v oblasti služeb cestovního ruchu
- Zapojení subjektů do produktů na národní úrovni (např. Czech Specials)
- Přenos informací, spolupráce destinačního managementu, turistických informačních center a podnikatelských subjektů
- Aktivita v rámci asociací, komunikace s agenturou CzechTourism apod.
- Poradenství v oblasti dotačních prostředků, odborná pomoc, projektový management

Typ opatření

- Neinvestiční – koordinace, poradenství, finanční podpora, vyjednávání, zpracování odborných studií, monitoring

Upřesnění

Jedná se o průřezové opatření s vazbou na všechna ostatní opatření této strategické oblasti. Základní složkou je zvyšování kvality služeb prostřednictvím zkvalitňování lidských zdrojů, plnění standardů, certifikace apod. Realizaci opatření nelze zajistit jednorázovými intervencemi, jedná se spíše o systematickou práci více aktérů rozvoje cestovního ruchu.

Územní zaměření

- Celé území Královéhradeckého kraje (nemá územní rozměr)

Institucionální zajištění

- Kraj a destinační společnosti – iniciační činnost, poradenství a konzultanství, předávání poznatků níže do regionu

- Certifikační autority a celostátně působící instituce a iniciativy
- Podnikatelé a další subjekty cestovního ruchu – realizace konkrétních dílčích kroků
- Odborné instituce, rozvojové agentury: metodická podpora, analytické práce, poradenství

Problémy plynoucí z nerealizace opatření

- Stagnace či pokles dobré pověsti a důvěryhodnosti poskytovatelů služeb cestovního ruchu v Královéhradeckém kraji
- Nedojde k prodloužení doby pobytu návštěvníků, nedojde k opakovaným návštěvám lokalit
- Nižší přidaná hodnota realizovaných služeb a související ekonomické dopady

4.2.2 OPATŘENÍ 1.2: MODERNIZACE INFRASTRUKTURY UBYTOVACÍCH A STRAVOVACÍCH KAPACIT

Specifický cíl: Pestrá, dostupná a kvalitní nabídka ubytování a stravování v regionu

Zásadní východiska ze SWOT analýzy

- ↑ Četná nabídka ubytovacích a stravovacích zařízení (3. místo České republiky v počtu lůžek)
Nízká průměrná obsazenost ubytovacích zařízení
- ↗ Zlepšení nabídky pro specifické skupiny návštěvníků (ubytovací, stravovací zařízení)
- ↘ Nevyváženost mezi počtem ubytovacích zařízení a počtem návštěvníků, nízká obsazenost ubytovacích zařízení

Směřování a příklady aktivit

- Rekonstrukce a modernizace ubytovacích kapacit
- Rekonstrukce a modernizace stravovacích kapacit
- Budování nových ubytovacích a stravovacích kapacit v rámci stávající infrastruktury a zástavby, renovace komplexů
- Budování ubytovacích a stravovacích kapacit pro agroturistiku
- Poradenství v oblasti dotačních prostředků, odborná pomoc, projektový management

Typ opatření

- Investiční – všechny výše uvedené typy aktivit a projektů (rekonstrukce, pořízení vybavení, v omezené míře též stavební činnost - nové objekty)
- Neinvestiční a nepřímé – doplňkové složky (koordinační aktivity, centrální vyjednávání apod.)

Upřesnění

S ohledem na očekávanou absenci dotačních zdrojů pro budování základní infrastruktury cestovního ruchu (oproti končícímu programovému období EU) se nepočítá v rámci jeho implementace s realizací extrémně rozsáhlých projektů, navíc s přihlédnutím k tomu, že mnohé dosavadní jsou vnímány v kontextu rozvoje cestovního ruchu velmi kontroverzně. Možné investiční akce v rámci tohoto opatření spadají do privátního sektoru, v rámci strategie budou preferovány spíše z hlediska modernizace a zvyšování standardu v souladu s opatřením 1.1, nikoli z hlediska rozsáhlých investic, které s sebou přinášejí mj. též environmentální rizika. Dotační podpora je pravděpodobná pouze v oblasti agroturistiky (rozvoj mimoprodukčních funkcí zemědělství).

Územní zaměření
<ul style="list-style-type: none">• Konkrétní turistické destinace (realizační rovina)• Královéhradecký kraj, obce (komunikační a monitorovací rovina)
Institucionální zajištění
<ul style="list-style-type: none">• Podnikatelé – realizace vlastních investic• Města, obce, složky ochrany přírody – regulace rozvoje infrastruktury, monitoring• Odborné instituce, rozvojové agentury: žádosti o dotace
Problémy plynoucí z nerealizace opatření
<ul style="list-style-type: none">↘ Nízká úroveň ubytovacích a stravovacích služeb↘ Nižší přidaná hodnota realizovaných služeb a související ekonomické dopady↘ Nedojde k prodloužení doby pobytu návštěvníků, nedojde k opakovaným návštěvám lokalit↘ Negativní image turistických destinací

4.2.3 OPATŘENÍ 1.3: BUDOVÁNÍ A MODERNIZACE INFRASTRUKTURY PRO SPORT, VOLNÝ ČAS A REKREACI

Specifický cíl: Pestrá, dostupná a kvalitní nabídka sportovního, volnočasového a rekreačního vyžití uspokojující požadavky všech společenských kategorií návštěvníků

Zásadní východiska ze SWOT analýzy

- ↑ Pestrost nabídky turistických atraktivit, a tím i forem a druhů cestovního ruchu
- ↑ Nabídka turistických produktů po celý rok (zimní sporty / cykloturistika, pěší turistika / poznávací cestovní ruch)
- ↗ Zlepšení nabídky pro specifické skupiny návštěvníků (ubytovací, stravovací zařízení)
- ↘ Nedostatečná péče o historické a kulturní objekty a doprovodnou turistickou infrastrukturu

Směřování a příklady aktivit

- Budování a údržba cyklostezek s využitím pro rozvoj cestovního ruchu
- Postupná výstavba úseků stezek na páteřních cyklotrasách
- Značení a údržba cyklotras, jejich vhodné trasování a propojování s ohledem na turistické atraktivitu a stávající infrastrukturu
- Podpora rozvoje zázemí pro cyklisty (půjčovny, servis aj.)
- Budování a údržba naučných stezek
- Údržba a aktualizace turistického značení
- Budování a údržba lyžařských běžeckých tras
- Údržba a modernizace lyžařských areálů
- Podpora vybavování tematických tras vhodným mobiliářem
- Budování a údržba hiposteze a dalších specifických tras a stezek
- Hledání možností využití stávajících kapacit pro sport, volný čas a rekreaci

- Rozvoj a podpora fungování prostor pro kulturní akce a volnočasové aktivity při zachování finanční dostupnosti pro obyvatele i turisty
- Odstraňování fyzických a morálních bariér pro efektivní využití kapacit pro sport, volný čas a rekreaci
- Pasportizace kapacit pro sport, volný čas a rekreaci z hlediska jejich potenciálu pro cestovní ruch, zapojení do nabídky produktů a propojení s dalšími spolupracujícími subjekty
- Poradenství v oblasti dotačních prostředků, odborná pomoc, projektový management
- Jednání se subjekty, které mají vliv na realizaci a podobu větších projektů
- Jednání s podnikatelskými subjekty mimo cestovní ruch o spolupráci při financování větších projektů a rozšíření nabídky cestovního ruchu
- Rozvoj infrastruktury vázané na pobyt u vody – kvalitativní rozvoj stávajících středisek
- Rozvoj tradičních center lázeňství

Typ opatření

- Investiční – všechny výše uvedené typy investičních projektů (rekonstrukce, pořízení vybavení, v omezené míře též stavební činnost - nové objekty); terénní úpravy (v souladu s územními plány a všemi platnými regullemi); modernizace staveb i mobiliáře
- Neinvestiční a nepřímé – doplňkové složky (koordináční aktivity, centrální vyjednávání, dotační management apod.)

Upřesnění

V této oblasti nebudou (s výjimkou cykloturistiky) v nadcházejícím programovém období dostupné masivní dotační zdroje. Bude kladen důraz na údržbu, zkvalitňování, spolupráci apod. Větší investice jsou možné tam, kde je to ekonomicky opodstatněné (areály, moderní centra volného času atp.), realizované budou převážně privátním sektorem, v některých případech obcemi, nestátními neziskovými organizacemi, sportovními kluby apod. Bude kladen důraz na individuální posuzování jejich vhodné lokace, důsledné posouzení environmentálních hledisek apod.

Územní zaměření

- Konkrétní turistické destinace (realizační rovina)
- Celý Královéhradecký kraj, případně turistické regiony / oblasti (koordináční, komunikační a monitorovací rovina)

Institucionální zajištění

- Královéhradecký kraj - koordinace, metodické řízení, finanční (grantová i provozní) podpora a centrální vyjednávání podmínek s partnery (například celostátními organizacemi)
- Dobrovolné svazky obcí, nestátní neziskové organizace, destinační společnosti, správci vodních toků, instituce ochrany přírody, státní orgány apod. – koordinace a spolupráce
- Města a obce, podnikatelé, místní akční skupiny, sportovní a turistické kluby, podnikatelé, fyzické osoby (majitelé staveb a pozemků) apod. – realizace rozvojových aktivit a projektů
- Odborné instituce, rozvojové agentury: metodická podpora, analytické práce, strategie podpory, monitoring zdrojů, poradenství

Problémy plynoucí z nerealizace opatření

- ↘ Nedostatečně pestré pokrytí území turistické lokality nabídkou sportovního a volnočasového využití
- ↘ Příliš krátký pobyt návštěvníka v turistické destinaci

- ↘ Nedostatečné využití potenciálu místních atraktivit
- ↘ Nedostatečná nabídka sportovního a volnočasového vyžití i pro místní obyvatele
- ↘ Zanedbané sportovní a volnočasové areály
- ↘ Region stranou zájmu cykloturistů

4.2.4 OPATŘENÍ 1.4: ZLEPŠENÍ DOPRAVNÍ INFRASTRUKTURY A OBSLUŽNOSTI TURISTICKÝCH DESTINACÍ

Specifický cíl: Dobrá dopravní dostupnost a obslužnost destinací cestovního ruchu umožňující jejich vyšší využití návštěvníky s jejich specifickými požadavky

Zásadní východiska ze SWOT analýzy

- ↓ Nedostatečná kvalita dopravní infrastruktury a její velké vytížení

Směrování a příklady aktivit

- Zavádění a podpora specifických forem veřejné dopravy pro využití v rámci cestovního ruchu (cyklobusy, skibusy aj.) – v opodstatněných případech celoroční provoz
- Podpora přepravy jízdních kol na pravidelných autobusových linkách
- Integrace veřejné dopravy, koordinace jízdních řádů
- Podpora využití veřejné dopravy tvorbou balíčků a integrací s jinými službami
- Zavádění ekologických forem dopravy
- Zvyšování kvality hromadných dopravních prostředků
- Budování a zkvalitňování parkovacích míst u turistických atraktivit (pouze racionálně, udržitelně, šetrně k životnímu prostředí)
- Budování parkovacích informačních systémů
- Zkvalitnění a unifikace navigačních systémů ve městech
- Optimalizace a doplnění navigačního systému pro motoristy k turistickým cílům
- Rekonstrukce veřejných prostranství a komunikací v koordinaci s vlastníky, finančními podporovateli apod.
- Spolupráce při zajištění veřejné dopravy při jednorázových kulturních a turistických akcích
- Jednání se subjekty, které mají vliv na realizaci a podobu větších infrastrukturních projektů
- Podpora spolupráce a koordinace krajských činností v oblasti dopravy a cestovního ruchu s cílem lépe využít nabídku veřejné dopravy a dopravní infrastruktury pro rozvoj cestovního ruchu

Typ opatření

- Investiční – všechny výše uvedené typy investičních projektů (rekonstrukce, pořízení vybavení, v omezené míře též stavební činnost - nové objekty); terénní úpravy (v souladu s územními plány a všemi platnými regulacemi); modernizace staveb i mobiliáře; pořízení či modernizace dopravních prostředků
- Neinvestiční a nepřímé – doplňkové složky (koordinační aktivity, centrální vyjednávání, dotační management apod.)

Upřesnění

Náplň opatření spočívá v podpoře různých moderních a atraktivních forem veřejné dopravy, což je z environmentálního hlediska jednoznačně pozitivní. Infrastruktura jako taková je předmětem strategie pouze do omezené míry, neboť dopravní infrastrukturu řeší jiné oborové strategie. Výjimkou jsou výše zmíněná parkovací místa, případně drobné úpravy na komunikacích v rámci turistických cílů (modernizace, odstraňování bariér apod.), to však s velkým důrazem na jejich racionální a environmentálně šetrné umístění i s ohledem na zátěž na okolí v souvislosti s navazujícími komunikacemi a celkovou situací lokality. Významným motivem v rámci opatření je také vzájemná integrace dopravních systému, spolupráce mezi dopravci apod.

Územní zaměření

- Celý Královéhradecký kraj, případně turistické regiony / oblasti – systémové kroky
- Konkrétní turistické destinace, obce – konkrétní investice, dílčí opatření

Institucionální zajištění

- Královéhradecký kraj - koordinace, metodické řízení, finanční (grantová i provozní) podpora a centrální vyjednávání podmínek s partnery (například celostátními organizacemi)
- Vlastníci dotčené dopravní infrastruktury
- Dopravci – investice do zkvalitnění poskytovaných služeb, spolupráce na integrovaných projektech
- Města a obce, podnikatelé – investice do infrastruktury, integrace služeb
- Místní akční skupiny, destinační společnosti, instituce ochrany přírody, státní orgány apod. – koordinace a spolupráce
- Odborné instituce, rozvojové agentury: metodická podpora, analytické práce, strategie podpory, monitoring zdrojů, poradenství

Problémy plynoucí z nerealizace opatření

- Stagnace návštěvnosti atraktivit Královéhradeckého kraje
- Zhoršování životního prostředí a dopravní bezpečnosti v některých lokalitách s nadměrným podílem individuální automobilové dopravy
- Turistické destinace stranou zájmu cykloturistů, milovníků zimních sportů apod.
- Nižší návštěvnost kulturních akcí a historických památek s negativními ekonomickými dopady pro jejich organizátory a provozovatele

4.3 STRATEGICKÁ OBLAST 2: TVORBA TURISTICKÉ NABÍDKY A JEJÍ PROPAGACE

Strategický cíl: ATRAKTIVNÍ TURISTICKÁ NABÍDKA, MODERNÍ PROPAGACE A DOBRÁ IMAGE KRÁLOVÉHRADECKÉHO KRAJE JAKO DESTINACE CESTOVNÍHO RUCHU

4.3.1 OPATŘENÍ 2.1: BUDOVÁNÍ, ÚDRŽBA, REKONSTRUKCE A ZPŘÍSTUPNĚNÍ PŘÍRODNÍCH A KULTURNÍCH ATRAKTIVIT PRO CESTOVNÍ RUCH

Specifický cíl: Maximální využití pestré škály přírodních a kulturních atraktivit pro všechny návštěvníky při dodržení principů udržitelného rozvoje v cestovním ruchu

Zásadní východiska ze SWOT analýzy

- ↑ Pestrost nabídky turistických atraktivit, a tím i forem a druhů cestovního ruchu
- ↑ Přítomnost nadregionálních atraktivit cestovního ruchu a tradičních cílů (Krkonoše, skalní města, historická města, Josefov, Kuks, Zoo Dvůr Králové atd.)
- ↑ Velké množství přírodně i kulturně chráněných, a tím významných oblastí a objektů pro cestovní ruch - NP, CHKO, NKP, MPZ, MPR atd.
- ↘ Nedostatečná péče o historické a kulturní objekty a doprovodnou turistickou infrastrukturu

Směřování a příklady aktivit

- Pasportizace a mapování potenciálu turistických atraktivit
- Podpora zápisu památek do prestižních seznamů a registrů (národní systémy památkové ochrany, Evropské dědictví, UNESCO, regionální marketingové seznamy atp.)
- Jednání se subjekty mimo cestovní ruch o spolupráci při realizaci větších projektů a rozšíření nabídky cestovního ruchu
- Využití atraktivních kulturních a společenských akcí (městské a historické slavnosti, hudební a divadelní festivaly apod.) pro posílení turistické nabídky (regionální kalendáře akcí)
- Rozvoj turistických produktů vázaných na sklářskou, textilní, hornickou a jinou řemeslnou historii
- Podpora rozvoje turistické infrastruktury podél významných vodních toků
- Obnova tradičních rozhleden a dalších výhledových míst
- Podpora revitalizace a zpřístupňování památek

Typ opatření

- Investiční – rekonstrukce, revitalizace, modernizace objektů; pořízení mobiliáře, případně moderního technologického zázemí
- Neinvestiční a nepřímé – doplňkové složky (koordinační aktivity, centrální vyjednávání, dotační management apod.)

Upřesnění
Opatření úzce souvisí s tématem podpory kulturního dědictví, vedle toho také s problematikou ochrany přírody a krajiny. V rámci údržby kulturních pamětihodností bude velmi záležet na dostupnosti finančních zdrojů, resp. schopnosti jejich majitelů a provozovatelů zajistit odpovídající péči. Velký prostor se otevírá v oblasti jejich propagace a integrace do turistických produktů či informačních systémů cestovního ruchu. Nezbytným předpokladem jejich využití však stále zůstává odpovídající fyzický stav. Opatření by proto mělo řešit především otázku splnění základních předpokladů pro začlenění lokality do turistické nabídky. V případě přírodních atraktivit se bude opatření soustředit především na jejich trvale udržitelné využití z hlediska cestovního ruchu – bude se tedy zároveň jednat o preventivní opatření proti jejich degradaci.
Územní zaměření
<ul style="list-style-type: none">• Celý Královéhradecký kraj, případně turistické regiony / oblasti – systémové kroky, koordinační rovina• Konkrétní turistické destinace, obce – konkrétní investice, dílčí opatření
Institucionální zajištění
<ul style="list-style-type: none">• Královéhradecký kraj - koordinace, metodické řízení, finanční (grantová i provozní) podpora• Vlastníci a provozovatelé kulturních, historických a dalších dotčených objektů – realizace projektů• Města a obce, podnikatelé, místní akční skupiny, destinační společnosti, instituce ochrany přírody, státní orgány apod. – koordinace a spolupráce• Odborné instituce, rozvojové agentury: metodická podpora, analytické práce, strategie podpory, monitoring zdrojů, poradenství
Problémy plynoucí z nerealizace opatření
<ul style="list-style-type: none">• Absence turistických „magnetů“ ve prospěch okolních regionů, které takovýmito atraktivitami disponují• Nedostatek financí pro údržbu kulturních a historických památek a pro pořádání kulturních akcí• Stagnace míry využití potenciálu vodních toků a dalších přírodních atraktivit na území kraje• Nevýrazná image regionu z pohledu návštěvníka vinou zúžené nabídky atraktivit

4.3.2 OPATŘENÍ 2.2: RACIONÁLNÍ PROPOJENÍ INFORMAČNÍCH SYSTÉMŮ CESTOVNÍHO RUCHU

Specifický cíl: Přehledné, provázané a efektivní informační systémy cestovního ruchu v souladu s aktuálními společenskými a technologickými trendy

Zásadní východiska ze SWOT analýzy

- ↑ Přítomnost min. jedné DS v každé turistické oblasti (TVÚ) kraje
- ↓ Přesahy turistických regionů a oblastí na území jiných krajů
- ↓ Nedostatečná znalost krajského turistického portálu
- ↗ Zlepšení komunikace a spolupráce mezi subjekty cestovního ruchu v kraji
- ↗ Zvýšení podvědomí o krajském portále cestovního ruchu
- ↘ Nedostatečná vzdělanost a informovanost aktérů působících v oblasti cestovního ruchu

Směřování a příklady aktivit

- Podpora funkčnosti datového skladu pro subjekty cestovního ruchu v kraji
- Zajištění funkčnosti zastřešujícího webu (krajského), který bude aktuální a bude efektivně směřovat na stránky s konkrétnějšími informacemi, konkrétní nabídkou, konkrétní území apod.
- Přeshraniční spolupráce v oblasti propojení informačních systémů
- Synchronizační nástroje mezi různými úrovněmi IS (národní, krajské, regionální, lokální)
- Zamezení duplicity činností pomocí propojení informačních systémů (plnění více webů stejným obsahem apod.)
- Stanovení optimálního rozsahu dat, která je vhodné zjišťovat systematicky, s ohledem na kapacitu jednotlivých subjektů
- Monitoring návštěvnosti konkrétních turistických cílů
- Pravidelný sběr a vyhodnocování dat destinačními organizacemi
- Mapování rozvojových projektů v oblasti cestovního ruchu plánovaných, připravovaných nebo realizovaných na území kraje jinými subjekty

Typ opatření

- Neinvestiční – sběr a vyhodnocování dat, tvorba metodiky, koordinace, propojování informačních systémů, financování chodu potřebných technologií
- Investiční - v omezené míře pořízení výpočetní techniky a navázaných technologií

Upřesnění

Opatření spočívá ve stanovení metod pro zajištění efektivních informačních systémů jak směrem ven (na klienty – turisty), tak především dovnitř (vzájemná informovanost mezi aktéry rozvoje cestovního ruchu). Budou zohledněny současné trendy, technologický a metodologický vývoj a zároveň bude snaha vyhnout se již překonaným či neefektivním postupům. Opatření bude mít investiční charakter pouze v omezené míře (projekty na zajištění hardware apod.). Aktivita v rámci opatření by měly být zaměřeny rovněž na realizaci spolupráce s polskou stranou.

Územní zaměření

- Celé území Královéhradeckého kraje s důrazem na významná turistická centra a oblasti

Institucionální zajištění

- Královéhradecký kraj - iniciátor jednání, stanovení potřebného rozsahu zjišťovaných dat, koordinace sběru a vyhodnocování dat
- Destinační organizace, příp. další subjekty - participace na souvisejících jednáních, zajištění sběru dat v regionech

Problémy plynoucí z nerealizace opatření

- Selhávající koordinace podpory cestovního ruchu v Královéhradeckém kraji
- Nedostatečná informovanost subjektů cestovního ruchu
- Koordinační a kompetenční rozpory mezi jednotlivými subjekty
- Nízká informovanost potenciálních návštěvníků o turistických atraktivitách a službách

4.3.3 OPATŘENÍ 2.3: TVORBA PRODUKTŮ CESTOVNÍHO RUCHU

Specifický cíl: Nabídka atraktivních a životaschopných produktů cestovního ruchu pro sezónní i mimosezónní turistiku

Zásadní východiska ze SWOT analýzy

- ↑ Pestrost nabídky turistických aktivit, a tím i forem a druhů cestovního ruchu
- ↑ Přítomnost nadregionálních aktivit cestovního ruchu a tradičních cílů (Krkonose, skalní města, historická města, Josefov, Kuks, Zoo Dvůr Králové atd.)
- ↑ Velké množství přírodně i kulturně chráněných, a tím významných oblastí a objektů pro cestovní ruch - NP, CHKO, NKP, MPZ, MPR atd.
- ↑ Nabídka turistických produktů po celý rok (zimní sporty / cykloturistika, pěší turistika / poznávací cestovní ruch)
- ↑ Úzká spolupráce s příhraničními polskými regiony, tvorba společných projektů (Euroregion Glacensis)
- ↑ Spolupráce některých subjektů cestovního ruchu v kraji při tvorbě regionálních produktů cestovního ruchu (např. cykloturistika).
- ↑ Využívání širokého spektra marketingových aktivit
- ↓ Nedostatečná nabídka pro specifické skupiny návštěvníků a nabídka regionálních produktů
- ↗ Rozvoj měkkých forem cestovního ruchu

Směrování a příklady aktivit

- Podpora změny legislativy v oblasti možnosti prodeje produktů cestovního ruchu
- Zavádění možností prodeje turistických produktů v turistických informačních centrech
- Platformy spolupráce kraje, destinačního managementu a podnikatelů na tvorbě produktů cestovního ruchu
- Inicie vzniku nových produktů – důraz na tvorbu produktů zdola
- Identifikace možností alternativní turistiky v kraji
- Identifikace potenciálu méně známých turistických cílů
- Identifikace možností přeshraniční spolupráce či koordinace v rámci tvorby turistických produktů
- Koordinace nabídek mezi lokálními spolky, svazky apod.
- Vytváření nabídek pro širší území, než jsou turistické regiony / oblasti – možnosti propojení
- Identifikace potenciálu pro alternativní formy turismu
- Jednání s incomingovými cestovními kancelářemi a agenturami o zapojení vybraných produktů do nabídky zájezdů pro zahraniční i domácí návštěvníky
- Jednání s podnikatelskými subjekty v cestovním ruchu o jejich zapojení do destinačního řízení a marketingu v turistických regionech a do produktové nabídky regionů
- Jednání s podnikatelskými subjekty mimo cestovní ruch o spolupráci při financování větších infrastrukturních projektů a rozšíření nabídky cestovního ruchu
- Napojování méně atraktivních destinací na sousední „top“ destinace pro posílení pozice

Typ opatření

- Neinvestiční – koordinace, poradenství, finanční podpora, vyjednávání, zpracování odborných studií, monitoring

Upřesnění

Opatření bude hledat cesty pro inovativnost a hledání nových možností při tvorbě ucelených turistických produktů. Zároveň se bude snažit postihnout překážky (administrativní, legislativní, subjektivní), které tomuto procesu brání. Do jisté míry je toto opatření průřezové. Mottem opatření je „Předejme si turistu“.

Územní zaměření

- Turistické regiony / oblasti

Institucionální zajištění

- Destinační management ve spolupráci s podnikateli, vlastníky a provozovateli turistických atraktivit, turistickými informačními centry, obcemi, případně dalšími vhodnými subjekty – tvorba vlastních produktů
- Královéhradecký kraj - koordinace, finanční podpora, zajišťování propagace a distribuce

Problémy plynoucí z nerealizace opatření

- Pokračující trend zkracování pobytu návštěvníků v regionu se všemi negativními dopady
- Neschopnost uspokojit všechny věkové a sociální skupiny návštěvníků

4.3.4 OPATŘENÍ 2.4: BUDOVÁNÍ IMAGE REGIONŮ A PROPAGACE TURISTICKÉ NABÍDKY

Specifický cíl: Invenční a efektivní propagace turistické nabídky Královéhradeckého kraje v regionálním, nadregionálním i mezinárodním kontextu

Zásadní východiska ze SWOT analýzy

- ↑ Využívání širokého spektra marketingových aktivit
- ↓ Dlouhodobý pokles počtu přenocování v kraji a zkracování délky pobytu návštěvníků
- ↓ Nevyváženost atraktivity jednotlivých turistických regionů a oblastí, velká konkurence Krkonoš a Českého ráje
- ↓ Nevyváženost v návštěvnosti jednotlivých turistických oblastí a regionů kraje, značná přetíženosť některých středisek cestovního ruchu
- ↗ Vytvoření dalšího konkurenceschopného turistického regionu pro prezentaci na zahraničních trzích vedle turistických regionů Krkonoše a Český ráj
- ↗ Zlepšení nabídky a propagace regionálních výrobků
- ↗ Zvýšení podvědomí o krajském portále cestovního ruchu
- ↗ Propagace a koordinace celých oblastí cestovního ruchu zasahujících na území kraje, zejména Orlických hor a Podorlicka - spolupráce s Pardubickým krajem
- ↘ Nedostatečné cílení a nevhodná propagace turistických území a atraktivit (např. domácí x zahraniční trh)

Směrování a příklady aktivit

- Zohlednění trendů v rámci marketingu cestovního ruchu v globálním měřítku (např. klesající význam veletrhů; naopak popularita gastronomických akcí, trhů apod.)

- Propagace alternativních forem turistiky
- Identifikace turistického potenciálu s předpokládaným zaměřením na konkrétní cílové skupiny
- Spolupráce s médii na všech úrovních
- Využití moderních technologií, interaktivních nástrojů, mobilních aplikací, sociálních sítí apod.
- Identifikace možností přeshraniční spolupráce při propagaci turistických regionů
- Společná propagace regionů s polskou stranou
- Cílená propagace méně známých turistických cílů
- Tvorba marketingových strategií cestovního ruchu dle relevantních potřeb regionů
- Koordinace marketingových aktivit u top atraktivit Královéhradeckého kraje národního a nadregionálního významu s institucemi celostátní působnosti
- Podpora zřízení a tvorby obsahu produktových webů pokrývajících klíčové produkty cestovního ruchu na území kraje
- Podpora jednoznačných a snadno identifikovatelných grafických prvků a marketingových značek
- Mediální kampaně šířící pozitivní obraz kraje

Typ opatření

- Neinvestiční – tvorba, tisk, programování a distribuce propagačních materiálů; mediální kampaně, setkávání, komunikace, spolupráce, odborné studie atp.
- Investiční – (v menším měřítku) pořízení vyspělých technologií pro realizaci konkrétních aktivit

Upřesnění

Realizace opatření bude spočívat v nastoupení na efektivní cesty a metody propagace v souladu se současnými trendy a potřebami. Aktivity v rámci opatření by měly být zaměřeny rovněž na realizaci spolupráce s polskou stranou.

Územní zaměření

- Konkrétní turistické destinace (individuální propagace)
- Turistické regiony / oblasti Královéhradeckého kraje (společná propagace turistické nabídky v území)
- Královéhradecký kraj (koordinační rovina)

Institucionální zajištění

- Královéhradecký kraj – koordinační činnost, grantová podpora, aktivity, které jsou plošné pro celé jeho území, např. komunikace s CzechTourismem a dalšími institucemi na národní úrovni, případně realizaci a spolufinancování nákladnějších marketingových opatření
- Destinační subjekty – propagační činnost v rámci turistických regionů / oblastí (ve spolupráci s podnikateli a dalšími aktéry rozvoje cestovního ruchu v regionech)
- Odborné instituce, agentury, konzultanti, poskytovatelé projektového managementu – studie, marketingové strategie, projektový management, identifikace dotačních příležitostí

Problémy plynoucí z nerealizace opatření

- Nedostatečné povědomí o Královéhradeckém kraji a jeho atraktivitách vedoucí ke stagnaci či snižování návštěvnosti (se všemi ekonomickými dopady) ve prospěch konkurenčních regionů
- Nevyužití potenciálu méně známých turistických destinací
- Stagnace či zkracování délky pobytu návštěvníků vinou neinformovanosti o dalších turistických atraktivitách
- Pouze omezený segment návštěvníků vinou nevyužití moderních technologií a metod propagace

4.4 STRATEGICKÁ OBLAST 3: KOORDINACE ROZVOJE CESTOVNÍHO RUCHU

Strategický cíl: FUNKČNÍ A STABILNÍ RAJONIZACE, EFEKTIVNÍ ORGANIZACE, ŽIVÁ A MOTIVOVANÁ SPOLUPRÁCE AKTÉRŮ CESTOVNÍHO RUCHU V KRÁLOVÉHRADECKÉM KRAJI

4.4.1 OPATŘENÍ 3.1: DOŘEŠENÍ RAJONIZACE CESTOVNÍHO RUCHU

Specifický cíl: Funkční a logická konsensuální rajonizace cestovního ruchu v Královéhradeckém kraji

Zásadní východiska ze SWOT analýzy

- ↓ Přesahy turistických regionů a oblastí na území jiných krajů
- ↓ Problematická a nejasná rajonizace cestovního ruchu v kraji
- ↗ Vyřešení jednotné rajonizace cestovního ruchu v kraji
- ↗ Propagace a koordinace celých oblastí cestovního ruchu zasahujících na území kraje, zejména Orlických hor a Podorlicka - spolupráce s Pardubickým krajem
- ↘ Nevyjasnění jednotné rajonizace na území kraje

Směřování a příklady aktivit

- Aktivizace odborného a politického potenciálu pro vyjednávání nové rajonizace
- Spolupráce s CzechTourismem a dalšími dotčenými institucemi
- Udržování diskusní platformy k tomuto tématu v rámci Královéhradeckého kraje
- Aktivní vystupování vůči sousedním krajům v otázce rajonizace cestovního ruchu

Typ opatření

- Neinvestiční a nepřímé – koordinace, vyjednávání, lobbying, poradenství, morální podpora

Upřesnění

Smyslem opatření je překonání stále problematické situaci ohledně rajonizace, která je v regionu vnímána velmi palčivě a u níž se stále nedaří najít efektivní řešení. Opatření nebude naplněno žádnými investicemi či konkrétními projekty, jeho charakter je metodický a stimulační směrem k dotčeným aktérům a organizacím. Žádoucí je dosažení souladu s celostátní rajonizací, ale také nutnost důkladně zvážit všechny možnosti a dopady případných kroků. Nezbytnou podmínkou je ohled na reálnou identitu (i ve vztahu k historii) a racionální postup. V novém návrhu rajonizace by bylo smysluplné oddělit Podkrkonoší od Krkonoš; zároveň je však zapotřebí nedrobit území do dalších ještě menších celků. Jako problematická je vnímána též společná identita Broumovska a Kladského pomezí.

Územní zaměření

Celé území Královéhradeckého kraje, resp. území turistických regionů / turistických oblastí / turisticky významných území (případnými změnami bude do určité míry dotčené i území Libereckého, Středočeského a Pardubického kraje)

Institucionální zajištění

- Královéhradecký kraj: klíčová role pro vyjednávání nové rajonizace s celostátně působícími subjekty i s dotčenými turistickými oblastmi
- Dosavadní struktury organizace cestovního ruchu na území kraje: účast na diskusích týkajících se nové rajonizace

Problémy plynoucí z nerealizace opatření

- Propad konkurenceschopnosti území s nejasnou koordinací rozvoje cestovního ruchu
- Nedostatečně efektivní propagace území Královéhradeckého kraje z hlediska cestovního ruchu

4.4.2 OPATŘENÍ 3.2: AKTIVIZACE MÍSTNÍHO POTENCIÁLU PRO ROZVOJ CESTOVNÍHO RUCHU

Specifický cíl: Živý zájem regionálních a lokálních aktérů o spolupráci při vytváření turistické nabídky a zlepšování podmínek pro rozvoj cestovního ruchu

Zásadní východiska ze SWOT analýzy

- ↑ Úzká spolupráce s příhraničními polskými regiony, tvorba společných projektů (Euroregion Glacensis)
- ↑ Spolupráce některých subjektů cestovního ruchu v kraji při tvorbě regionálních produktů cestovního ruchu (např. cykloturistika).
- ↓ Nedostatečná nabídka pro specifické skupiny návštěvníků a nabídka regionálních produktů
- ↓ Nedostatečná a nevyvážená spolupráce mezi subjekty cestovního v kraji, a to na všech úrovních (DS x ÚCR kraje x podnikatelské subjekty x sousední kraje)
- ↗ Zlepšení komunikace a spolupráce mezi subjekty cestovního ruchu v kraji
- ↗ Zlepšení nabídky a propagace regionálních výrobků
- ↗ Rozvoj měkkých forem cestovního ruchu
- ↘ Pokračující nedostatečná spolupráce subjektů cestovního ruchu v kraji

Směřování a příklady aktivit

- Zapojení místních obyvatel, podnikatelů, škol a dalších institucí do tvorby lokální identity, tvorby regionálních produktů, preferenci tradiční výroby apod.
- Podpora prodeje regionálních produktů v turistických informačních centrech
- Zajištění přísunu informací pro podnikatele v oblasti možností prodeje jejich výrobků
- Tvorba nabídky exkurzí do dílen a výroben
- Podpora místní kultury (hudba, literatura, různé formy živého umění) a její zařazování do nabídky cestovního ruchu
- Motivační podpora pro místní aktéry (propagace místních produktů za zvýhodněných podmínek)
- Prohlubování spolupráce aktérů – iniciativy k navazování kontaktů, odstraňování bariér, živá komunikace, posílení role místních akčních skupin
- Výběrová podpora inovativních myšlenek a nápadů a realizace projektů jednotlivců, nestátních neziskových organizací, malých obcí a drobných podnikatelů
- Mapování turisticky využitelných zaniklých a obnovených tradičních výrobních postupů a výrobků

<ul style="list-style-type: none">Podpora tvorby tematických přeshraničních turistických balíčků využívajících místní památky a společné tradice
Typ opatření
<ul style="list-style-type: none">Neinvestiční a nepřímé – koordinace, poradenství, morální a finanční podpora
Upřesnění
Realizace opatření bude do značné míry závislá na realizaci opatření 3.4, dále také na vytrvalé podpoře všech zainteresovaných subjektů včetně podpory politické. Značnou roli zde tedy hraje hledání způsobů motivace regionálních aktérů včetně probuzení většího zájmu na straně podnikatelů. Úspěšnost opatření také závisí na celkovém klimatu ve společnosti, důvěře v existující společenské struktury a ekonomickou perspektivu lokality. U části společnosti se jedná o dlouhodobější proces „změny myšlení“. Aktivita v rámci opatření by měly být zaměřeny rovněž na realizaci spolupráce s polskou stranou.
Územní zaměření
<ul style="list-style-type: none">Celé území Královéhradeckého kraje
Institucionální zajištění
<ul style="list-style-type: none">Regionální aktéři: města a obce, dobrovolné svazky obcí, nestátní neziskové organizace, destinační společnosti, podnikatelé, místní akční skupiny, školy, kluby a spolky, fyzické osoby apod. – aktivní přenos informacíKrálovéhradecký kraj - koordinace, politická podpora, zprostředkování informacíOdborné instituce, agentury, konzultanti, poskytovatelé projektového managementu – studie, výzkumy, strategie
Problémy plynoucí z nerealizace opatření
<ul style="list-style-type: none">Nedostatečné využití lokálního potenciálu pro cestovní ruch – malý ekonomický přínos do územíNevýrazná image regionu, nekonkurenceschopnost z důvodu nepřítomnosti originální lokální nabídkyKonzervování nepružného uvažování místních aktérů, stagnace vzájemné spolupráce a komunikace

4.4.3 OPATŘENÍ 3.3: VYUŽITÍ VŠECH FINANČNÍCH ZDROJŮ PRO ROZVOJ CESTOVNÍHO RUCHU

Specifický cíl: Racionální nastavení a následné efektivní využívání všech finančních zdrojů pro podporu rozvoje cestovního ruchu v regionu

Zásadní východiska ze SWOT analýzy

↑ Úzká spolupráce s příhraničními polskými regiony, tvorba společných projektů (Euroregion Glacensis)

- ↑ Spolupráce některých subjektů cestovního ruchu v kraji při tvorbě regionálních produktů cestovního ruchu (např. cykloturistika).
- ↑ Využívání širokého spektra marketingových aktivit
- ↓ Finanční nejistota DS
- ↘ Nedostatečná péče o historické a kulturní objekty a doprovodnou turistickou infrastrukturu

Směřování a příklady aktivit

- Dlouhodobá podpora činnosti subjektů cestovního ruchu formou grantů a dotačních titulů
- Konsolidace financí použitelných pro podporu rozvoje cestovního ruchu, stabilizace či růst prostředků pro grantovou podporu
- Monitoring dostupných dotačních zdrojů na národní i mezinárodní úrovni
- Poskytování poradenských služeb pro hledání partnerů a získání finančních prostředků z dostupných zdrojů – vznik poradenské platformy či databáze
- Časová efektivizace procesů souvisejících s grantovou podporou, aktivní komunikace o potřebách a možnostech podpory
- Lobbing a vyjednávání na všech dostupných úrovních pro zvýšení objemu finančních prostředků použitelných na rozvoj cestovního ruchu
- Zpracování analýz absorpční kapacity subjektů cestovního ruchu
- Mapování potřeb subjektů cestovního ruchu ve spolupráci s destinačními společnostmi

Typ opatření

- Neinvestiční – koordinace, poradenství, finanční podpora, vyjednávání, zpracování odborných studií, monitoring

Upřesnění

Realizace opatření bude spočívat v efektivním nastavení grantových a jiných podpůrných systémů na straně kraje. Dále ve vyhledávání finančních zdrojů pro realizaci aktivit v rámci rozvoje cestovního ruchu napříč evropskými fondy, národními zdroji, fondy pro přeshraniční spolupráci, dalšími mezinárodními zdroji (např. z oblasti kultury, která s cestovním ruchem úzce souvisí). Financování by mělo být dobře zacílené (dle racionálních kritérií) – je zapotřebí se vyhnout neefektivní plošné podpoře. Systém financování podpořených subjektů musí být transparentní, dále musí být vždy jasně definovaný klíč, podle něhož se o podpoře rozhoduje.

Územní zaměření

- Celé území Královéhradeckého kraje (nemá územní rozměr)

Institucionální zajištění

- Královéhradecký kraj: koordinace, grantová podpora, politické vyjednávání podpory z národních a mezinárodních zdrojů, zadávání odborných analýz a studií
- Odborné instituce, rozvojové agentury: metodická podpora, analytické práce, strategie podpory, monitoring zdrojů, poradenství
- Lokální subjekty cestovního ruchu: spolupráce, komunikace, mapování potřeb regionů

Problémy plynoucí z nerealizace opatření

- Nedostatečná stimulace potenciálu pro rozvoj cestovního ruchu
- Omezené využití některých turistických atraktivit a nižší kvalita poskytovaných služeb

4.4.4 OPATŘENÍ 3.4: PODPORA SPOLUPRÁCE ORGANIZACÍ CESTOVNÍHO RUCHU A TURISTICKÝCH INFORMAČNÍCH CENTER

Specifický cíl: Aktivní, dobře vybavené a kooperující organizace cestovního ruchu i turistická informační centra

Zásadní východiska ze SWOT analýzy

- ↑ Přítomnost min. jedné DS v každé turistické oblasti (TVÚ) kraje
- ↑ Využívání širokého spektra marketingových aktivit
- ↓ Nedostatečná a nevyvážená spolupráce mezi subjekty cestovního ruchu v kraji, a to na všech úrovních (DS x ÚCR kraje x podnikatelské subjekty x sousední kraje)
- ↓ Nevyjasněné kompetence v oblasti řízení cestovního ruchu v kraji (absence právní normy)
- ↓ Nevyjasněné kompetence v jednotlivých turistických oblastech (TVÚ) – přítomnost dvou DS v oblastech Krkonoše a Podkrkonoší, Kladské pomezí
- ↗ Zlepšení komunikace a spolupráce mezi subjekty cestovního ruchu v kraji
- ↗ Zvýšení počtu certifikovaných TIC
- ↘ Pokračující nedostatečná spolupráce subjektů cestovního ruchu v kraji

Směřování a příklady aktivit

- Podpora certifikace turistických informačních center
- Dotační podpora turistických informačních center za účelem dosažení odpovídajících stupňů certifikace
- Rozvoj metod sdílení základních turistických informací mezi sousedními informačními středisky
- Koordinace aktivit subjektů cestovního ruchu – prevence proti dublování činností
- Pořádání seminářů zástupců TIC a DS v rámci i mimo rámec regionu
- Podpora přeshraniční spolupráce a komunikace mezi organizacemi cestovního ruchu
- Jasně vymezení kompetencí mezi Královéhradeckým krajem a regionálními aktéry

Typ opatření

- Neinvestiční a nepřímé – koordinace, poradenství, morální a finanční podpora
- Investiční – dílčí modernizace zázemí či technického vybavení pro činnost turistických informačních center a dalších subjektů cestovního ruchu (drobné investice bez dopadu na životní prostředí)

Upřesnění

Realizace opatření bude spočívat ve stanovení efektivních forem komunikace, vytváření komunikačních platforem, předcházení kolizím a především udržování a zlepšování těchto procesů za účelem koordinované podpory rozvoje cestovního ruchu. Z pohledu kraje by mělo dojít k posílení krajské podpory marketingových a řídicích aktivit v oblasti cestovního ruchu vykonávaných regionálními destinačními subjekty. Aktivity v rámci opatření by měly být zaměřeny rovněž na realizaci spolupráce s polskou stranou.

Územní zaměření

- Celé území Královéhradeckého kraje se zohledněním hranic turistických regionů / oblastí

Institucionální zajištění

- Královéhradecký kraj: klíčová role při koordinaci činnosti destinačních společností; oslovování subjektů, uspořádání seminářů a iniciace setkání; politická podpora regionálních aktérů, finanční podpora subjektů cestovního ruchu
- Města, obce: provozní a investiční podpora organizací, provoz turistických informačních center, spolupráce s destinačními organizacemi, účast na jednáních a seminářích
- Podnikatelé, nestátní neziskové organizace, veřejné subjekty: participace na činnosti destinačních organizací
- Destinační společnosti a turistická informační střediska: vysoká aktivita na všech polích své působnosti, realizace dalších relevantních opatření Programu rozvoje cestovního ruchu v Královéhradeckém kraji 2014 - 2020

Problémy plynoucí z nerealizace opatření

- Chaotická a nekoordinovaná podpora cestovního ruchu v regionu
- Neprofesionální práce turistických informačních center vedoucí k nižšímu využití potenciálu turistických atraktivit, nevyužití služeb i ke zhoršení image kraje z pohledu návštěvníka
- Nedostatečná kontrola nad kvalitou práce aktérů cestovního ruchu

4.4.5 OPATŘENÍ 3.5: VZDĚLÁVÁNÍ PRACOVNÍKŮ V CESTOVNÍM RUCHU

Specifický cíl: Vysoká profesionální úroveň pracovníků v cestovním ruchu napříč regionem

Zásadní východiska ze SWOT analýzy

- ↗ Zvýšení počtu certifikovaných TIC
- ↘ Nedostatečná vzdělanost a informovanost aktérů působících v oblasti cestovního ruchu

Směřování a příklady aktivit

- Pravidelné setkávání pracovníků turistických informačních center spojených s workshopy za účasti odborníků při workshopech řešících aktuální projekty CR
- Systematická podpora vzdělávání pracovníků turistických informačních center
- Vzdělávání a osvěta v moderní gastronomii (vč. slow food atp.)
- Zachování kontinuity v dosavadním vzdělávání
- Podpora příkladů dobré praxe včetně zahraničních zkušeností
- Vzdělávání s důrazem na nové marketingové trendy
- Organizační zajištění škol, zaměřených na cestovní ruch, tour-operátorství, lokální, regionální, trvale udržitelný rozvoj, strategické plánování, veřejnou správu – střední školy v gesci kraje
- Podpora poradenství a konzultanství, výuky cizích jazyků (odborníci pro spolupráci s polským pohraničím)
- Vytvoření nabídky rekvalifikačních kurzů, zlepšování profesních kompetencí a potenciálního uplatnění na trhu práce
- Organizace stáží pracovníků (např. v hotelnictví)
- Reciproční zahraniční stáže

Typ opatření
<ul style="list-style-type: none">• Neinvestiční – koordinace, poradenství, konzultantství, iniciace vzniku nových institucí, inserce možností vzdělávání, morální a finanční podpora atp.• Investiční – dílčí modernizace zázemí či technického vybavení pro vzdělávání (drobné investice bez dopadu na životní prostředí)
Upřesnění
Opatření je zaměřeno na systematické vzdělávání všech aktérů cestovního ruchu v regionu. Důležitým aspektem je aktuálnost vstupních informací, systematičnost a kontinuita vzdělávacích programů, erudice školitelů apod. Může se rovněž jednat o mezinárodní výměnu zkušeností či společné vzdělávací projekty se sousedními regiony.
Územní zaměření
<ul style="list-style-type: none">• Celé území Královéhradeckého kraje s důrazem na větší města a centra turistických regionů / oblastí
Institucionální zajištění
<ul style="list-style-type: none">• Královéhradecký kraj – iniciační činnost, gesce v oblasti středních škol, vlastní poradenství a konzultantství, nabídka rekvalifikačních kurzů, předávání poznatků níže do regionu• Destinační společnosti, turistická informační centra, další subjekty cestovního ruchu• Školy a vzdělávací centra• Řídící orgány a centrální koordinátoři profesního vzdělávání• Odborné instituce, agentury, konzultanti, poskytovatelé projektového managementu• Podnikatelé a jejich zaměstnanci (účastníci procesu)
Problémy plynoucí z nerealizace opatření
<ul style="list-style-type: none">• Nižší kvalita služeb v cestovním ruchu• Neschopnost aktérů postihnout aktuální trendy – pozvolná ztráta konkurenceschopnosti regionu• Omezené možnosti spolupráce vlivem nízké odbornosti spolupracujících stran• Nedostatečné využití potenciálu lidských zdrojů napříč sezónami či změnami na trhu

5 KOINCIDENCE

5.1 VÝCHODISKA ZE SWOT ANALÝZY

KOINCIDENČNÍ MATICE: SWOT ANALÝZA - OPATŘENÍ; XXX - zásadní východisko; XX - přímá vazba; X - nepřímá vazba; [nevyplněno] - slabá, neznámá či nulová vazba	Opatření 1.1: Zvyšování kvality služeb v cestovním ruchu	Opatření 1.2: Modernizace infrastruktury ubytovacích a stravovacích kapacit	Opatření 1.3: Budování a modernizace infrastruktury pro sport, volný čas a rekreaci	Opatření 1.4: Zlepšení dopravní infrastruktury a obslužnosti turistických destinací	Opatření 2.1: Budování, údržba, rekonstrukce a zpřístupnění přírodních a kulturních atraktivit pro cestovní ruch	Opatření 2.2: Racionální propojení informačních systémů cestovního ruchu	Opatření 2.3: Tvorba produktů cestovního ruchu	Opatření 2.4: Budování image regionů a propagace turistické nabídky	Opatření 3.1: Dořešení rajonizace cestovního ruchu	Opatření 3.2: Aktivizace místního potenciálu pro rozvoj cestovního ruchu	Opatření 3.3: Využití všech finančních zdrojů pro rozvoj cestovního ruchu	Opatření 3.4: Podpora spolupráce organizací cestovního ruchu a turistických informačních center	Opatření 3.5: Vzdělávání pracovníků v cestovním ruchu
	SILNÉ STRÁNKY												
Rozmanitost reliéfu, vertikální členitost, různé typy krajin na území kraje				X	XX		XX	XX					
Pestrost nabídky turistických atraktivit, a tím i forem a druhů cestovního ruchu	X	X	XXX		XXX	X	XXX	XX	X		XX	X	
Přítomnost nadregionálních atraktivit cestovního ruchu a tradičních cílů (Krkonoše, skalní města, historická města, Josefov, Kuks, Zoo Dvůr Králové atd.)	X	X	XX		XXX	X	XXX	XX	X		XX	X	
Velké množství přírodně i kulturně chráněných, a tím významných oblastí a objektů pro cestovní ruch - NP, CHKO, NKP, MPZ, MPR atd.	X		XX		XXX	X	XXX	XX	X		XX	X	
Dobrá dostupnost kraje ze západního směru				XX				X					
Nabídka turistických produktů po celý rok (zimní sporty / cykloturistika, pěší turistika / poznávací cestovní ruch)	XX	X	XXX		XX	X	XXX	XX	X	X	XX	X	X
Vysoká návštěvnost kraje (3. místo České republiky v počtu přenocování)	XX	XX	X		X	X	XX	X	X	X	XX	X	
Četná nabídka ubytovacích a stravovacích zařízení (3. místo České republiky v počtu lůžek)	XX	XXX	X			X		X			XX		
Přítomnost min. jedné DS v každé turistické oblasti (TVÚ) kraje	XX					XXX	X	XX	XX	XX	XX	XXX	XX
Úzká spolupráce s příhraničními polskými regiony, tvorba společných projektů (Euroregion Glacensis)	X		XX	XX	XX	XX	XXX	XX	X	XXX	XXX	XX	XX
Spolupráce některých subjektů cestovního ruchu v kraji při tvorbě regionálních produktů cestovního ruchu (např. cykloturistika).	XX		XX			X	XXX	X		XXX	XXX	XX	XX
Využívání širokého spektra marketingových aktivit	X	X	X		X	XX	XXX	XXX	XX	XX	XXX	XXX	XX

KOINCIDENČNÍ MATICE: SWOT ANALÝZA - OPATŘENÍ; XXX - zásadní východisko; XX - přímá vazba; X - nepřímá vazba; [nevyplněno] - slabá, neznámá či nulová vazba	Opatření 1.1: Zvyšování kvality služeb v cestovním ruchu	Opatření 1.2: Modernizace infrastruktury ubytovacích a stravovacích kapacit	Opatření 1.3: Budování a modernizace infrastruktury pro sport, volný čas a rekreaci	Opatření 1.4: Zlepšení dopravní infrastruktury a obslužnosti turistických destinací	Opatření 2.1: Budování, údržba, rekonstrukce a zpřístupnění přírodních a kulturních atraktivit pro cestovní ruch	Opatření 2.2: Racionální propojení informačních systémů cestovního ruchu	Opatření 2.3: Tvorba produktů cestovního ruchu	Opatření 2.4: Budování image regionů a propagace turistické nabídky	Opatření 3.1: Dořešení rajonizace cestovního ruchu	Opatření 3.2: Aktivizace místního potenciálu pro rozvoj cestovního ruchu	Opatření 3.3: Využití všech finančních zdrojů pro rozvoj cestovního ruchu	Opatření 3.4: Podpora spolupráce organizací cestovního ruchu a turistických informačních center	Opatření 3.5: Vzdělávání pracovníků v cestovním ruchu
	SLABÉ STRÁNKY												
Přesahy turistických regionů a oblastí na území jiných krajů				X		XXX	X	XX	XXX			X	
Nevyváženost atraktivity jednotlivých turistických regionů a oblastí, velká konkurence Krkonoš a Českého ráje	X	XX	XX		XX	X	X	XXX	XX	X	X	X	
Nevyváženost v návštěvnosti jednotlivých turistických oblastí a regionů kraje, značná přetíženosť některých středisek cestovního ruchu	X	X	X		X	X	X	XXX	XX	X	X	X	
Dlouhodobý pokles počtu přenocování v kraji a zkracování délky pobytu návštěvníků	XXX	XX	XX	X	XX	X	XX	XXX		XX	X	X	
Problematická a nejasná rajonizace cestovního ruchu v kraji	X					X	X	XX	XXX			X	
Vysoké procento jednodenních návštěvníků	XX	XX	X		X	X	XX	XX		X	X	X	
Nedostatečná kvalita poskytovaných služeb cestovního ruchu	XXX	XX	X				X			X	X	X	X
Nedostatečná kvalita dopravní infrastruktury a její velké vytížení				XXX							XX		
Nedostatečná nabídka pro specifické skupiny návštěvníků a nabídka regionálních produktů	X		XX		X	X	XXX	XX		XXX	X	X	X
Nízká průměrná obsazenost ubytovacích zařízení	XX	XXX		X									
Nedostatečná a nevyvážená spolupráce mezi subjekty cestovního v kraji, a to na všech úrovních (DS x ÚCR kraje x podnikatelské subjekty x sousední kraje)	X		X	X	X	X	XX	XX	XX	XXX	X	XXX	XX
Nevyjasněné kompetence v oblasti řízení cestovního ruchu v kraji (absence právní normy)	X					X	X	X	XX			XXX	X
Nevyjasněné kompetence v jednotlivých turistických oblastech (TVÚ) – přítomnost dvou DS v oblastech Krkonoše a Podkrkonoší, Kladské pomezí						XX	X	XX	XX			XXX	X
Finanční nejistota DS	X					X	X	X	X		XXX	X	X
Nedostatečná znalost krajského turistického portálu	X					XXX		XX			X		

KOINCIDENČNÍ MATICE: SWOT ANALÝZA - OPATŘENÍ; XXX - zásadní východisko; XX - přímá vazba; X - nepřímá vazba; [nevyplněno] - slabá, neznámá či nulová vazba	Opatření 1.1: Zvyšování kvality služeb v cestovním ruchu	Opatření 1.2: Modernizace infrastruktury ubytovacích a stravovacích kapacit	Opatření 1.3: Budování a modernizace infrastruktury pro sport, volný čas a rekreaci	Opatření 1.4: Zlepšení dopravní infrastruktury a obslužnosti turistických destinací	Opatření 2.1: Budování, údržba, rekonstrukce a zpřístupnění přírodních a kulturních atraktivit pro cestovní ruch	Opatření 2.2: Racionální propojení informačních systémů cestovního ruchu	Opatření 2.3: Tvorba produktů cestovního ruchu	Opatření 2.4: Budování image regionů a propagace turistické nabídky	Opatření 3.1: Dofašení rajonizace cestovního ruchu	Opatření 3.2: Aktivace místního potenciálu pro rozvoj cestovního ruchu	Opatření 3.3: Využití všech finančních zdrojů pro rozvoj cestovního ruchu	Opatření 3.4: Podpora spolupráce organizací cestovního ruchu a turistických informačních center	Opatření 3.5: Vzdělávání pracovníků v cestovním ruchu
	PŘÍLEŽITOSTI												
Zlepšení organizace cestovního ruchu v kraji, vyjasnění kompetencí – přijetí zákona o cestovním ruchu	X					X	X	X	XX		X	XX	X
Zlepšení komunikace a spolupráce mezi subjekty cestovního ruchu v kraji	XX		X	X	X	XXX	XX	XX	X	XXX	X	XXX	XX
Vyřešení jednotné rajonizace cestovního ruchu v kraji	X					X	X	X	XXX			XX	
Vytvoření dalšího konkurenceschopného turistického regionu pro prezentaci na zahraničních trzích vedle turistických regionů Krkonoše a Český ráj			X			X	XX	XXX	XX	X	X	X	
Zlepšení nabídky pro specifické skupiny návštěvníků (ubytovací, stravovací zařízení)	XXX	XXX	XXX				XX	XX		X	XX		
Zlepšení nabídky a propagace regionálních výrobků	XX						XX	XXX		XXX	XX	X	
Zvýšení podvědomí o krajském portále cestovního ruchu	X					XXX		XXX			X	X	
Využití regionu soudržnosti Severovýchod ke společné propagaci, koordinaci a rozvoji turistických oblastí a regionů	X					X	X	XX		X	XX	X	
Propagace a koordinace celých oblastí cestovního ruchu zasahujících na území kraje, zejména Orlických hor a Podorlicka → spolupráce s Pardubickým krajem						XX	X	XXX	XXX	X		XX	
Zvýšení počtu certifikovaných TIC	XX					X				X	XX	XXX	XXX
Rozvoj měkkých forem cestovního ruchu	XX	XX	X	X	XX	X	XXX	XX	X	XXX	XX	X	XX

KOINCIDENČNÍ MATICE: SWOT ANALÝZA - OPATŘENÍ; XXX - zásadní východisko; XX - přímá vazba; X - nepřímá vazba; [nevyplněno] - slabá, neznámá či nulová vazba	Opatření 1.1: Zvyšování kvality služeb v cestovním ruchu	Opatření 1.2: Modernizace infrastruktury ubytovacích a stravovacích kapacit	Opatření 1.3: Budování a modernizace infrastruktury pro sport, volný čas a rekreaci	Opatření 1.4: Zlepšení dopravní infrastruktury a obslužnosti turistických destinací	Opatření 2.1: Budování, údržba, rekonstrukce a zpřístupnění přírodních a kulturních atraktivit pro cestovní ruch	Opatření 2.2: Racionální propojení informačních systémů cestovního ruchu	Opatření 2.3: Tvorba produktů cestovního ruchu	Opatření 2.4: Budování image regionů a propagace turistické nabídky	Opatření 3.1: Dofešení rajonizace cestovního ruchu	Opatření 3.2: Aktivace místního potenciálu pro rozvoj cestovního ruchu	Opatření 3.3: Využití všech finančních zdrojů pro rozvoj cestovního ruchu	Opatření 3.4: Podpora spolupráce organizací cestovního ruchu a turistických informačních center	Opatření 3.5: Vzdělávání pracovníků v cestovním ruchu
	HROZBY												
Pokračující pokles počtu přenocování turistů v kraji	XX	XX	X	X	X	X	X	XX		X			
Nevyváženost mezi počtem ubytovacích zařízení a počtem návštěvníků, nízká obsazenost ubytovacích zařízení	XX	XXX									X		
Nevyváženost mezi cenou a kvalitou služeb v kraji	XXX								X	X			
Nevyjasnění jednotné rajonizace na území kraje	X					X	X	X	XXX			X	
Nevyjasnění systému financování a organizace cestovního ruchu – nepřijetí zákona o cestovním ruchu	X					X	X	X	X		XX	XX	X
Pokračující nedostatečná spolupráce subjektů cestovního ruchu v kraji	X		X			XX	XX	XX	X	XXX	X	XXX	XX
Nedostatečná péče o historické a kulturní objekty a doprovodnou turistickou infrastrukturu	X		XXX		XXX		XX			X	XXX		
Nedostatečné cílení a nevhodná propagace turistických území a atraktivit (např. domácí x zahraniční trh)						X		XXX	X			XX	X
Překročení únosné kapacity území, rozvoj „tvrdých“ (nešetrných) forem cestovního ruchu, pokračující přetížení středisek cestovního ruchu		X		XX	XX		X	X					X
Nedostatečná vzdělanost a informovanost aktérů působících v oblasti cestovního ruchu	X	X	X		X	XXX	X	X	X	XX	XX	XX	XXX

5.2 VÝCHODISKA Z EVALUACE PRCR 2007 - 2013

KOINCIDENČNÍ MATICE: EVALUOVANÉ SPECIFICKÉ CÍLE A PROBLÉMY STARÉ STRATEGIE - NOVÁ OPATŘENÍ; XXX - zásadní východisko; XX - přímá vazba; X - nepřímá vazba; [nevyplněno] - slabá, neznámá či nulová vazba	Evaluace													
	Opatření 1.1: Zvyšování kvality služeb v cestovním ruchu	Opatření 1.2: Modernizace infrastruktury ubytovacích a stravovacích kapacit	Opatření 1.3: Budování a modernizace infrastruktury pro sport, volný čas a rekreaci	Opatření 1.4: Zlepšení dopravní infrastruktury a obslužnosti turistických destinací	Opatření 2.1: Budování, údržba, rekonstrukce a zpřístupnění přírodních a kulturních atraktivit pro CR	Opatření 2.2: Racionální propojení informačních systémů cestovního ruchu	Opatření 2.3: Tvorba produktů cestovního ruchu	Opatření 2.4: Budování image regionů a propagace turistické nabídky	Opatření 3.1: Dořešení rajonizace cestovního ruchu	Opatření 3.2: Aktivizace místního potenciálu pro rozvoj cestovního ruchu	Opatření 3.3: Využití všech finančních zdrojů pro rozvoj cestovního ruchu	Opatření 3.4: Podpora spolupráce organizací cestovního ruchu a turistických informačních center	Opatření 3.5: Vzdělávání pracovníků v cestovním ruchu	
SPECIFICKÉ CÍLE														
SC 1 Vysoce kvalifikované lidské zdroje disponující relevantními informacemi jako předpoklad akcelerace rozvoje cestovního ruchu v kraji	0,47	X					X	XX	X	X	XXX	XX	XXX	XXX
SC 2 Zachování přírodních i kulturních hodnot regionu, zlepšení životního prostředí a udržitelný rozvoj cestovního ruchu	0,88			X	X	XXX		X	X		X	XX		
SC 3 Fungující a efektivní systém řízení a organizace cestovního ruchu podporující intenzivní spolupráci klíčových aktérů v oblasti cestovního ruchu v regionu a vzájemnou spolupráci Královéhradeckého kraje s ostatními českými kraji a polskými regiony	0,31	X		X	X	X	XX	XXX	XX	XXX	XXX	XX	XXX	XX
SC 4 Jednotná propagace turistických destinací, která přispěje ke zvýšení celkového povědomí a posílení image Královéhradeckého kraje	0,50	X				X	XXX	X	XXX	XX	X	XX	X	XX
SC 5 Prodloužení průměrné délky pobytu návštěvníků v regionu	-0,25	XX	X	X	X	X	X	XX	X		X	X	X	
SC 6 Prodloužení hlavních návštěvnických sezón a vyrovnanější rozložení návštěvnosti v průběhu celého roku	0,13	XX	X	XX	X	XX	X	XXX	X		X	X	X	
SC 7 Diverzifikovaná struktura návštěvníků, funkční využití území a rovnoměrné rozmístění toků návštěvníků v regionu	0,31	XX	X	XX	XX	XX	X	XXX	X	X	XX	X	X	
SC 8 Vysoké využití ubytovacích kapacit	0,25	XX	XXX	X			XX	X	X		X	X		
SC 9 Vybavenost turistickou infrastrukturou a kvalitou služeb srovnatelnou s alpskými regiony	0,24	XXX	XX	XXX	X	X	XX	X			X	XX	X	
SC 10 Využívání dalších přírodních, kulturně-historických a technických památek i celých oblastí pro rozvoj cestovního ruchu	0,88	X		XX	X	XXX	X	XX	X	X	X	XX	X	
SC 11 Dostatečná absorpční kapacita subjektů cestovního ruchu pro čerpání z externích zdrojů (především strukturálních fondů EU)	0,65	X	X	XX	XX	XX	X	XX	X		XXX	XXX	X	XX
SC 12 Stabilizace a udržitelný rozvoj periferních oblastí s vysokou nezaměstnaností a nepříznivým demografickým vývojem.	-0,12	X	X	X	XX	X		X	XX		XXX	XX	X	X

KOINCIDENČNÍ MATICE: EVALUOVANÉ SPECIFICKÉ CÍLE A PROBLÉMY STARÉ STRATEGIE – NOVÁ OPATŘENÍ; XXX - zásadní východisko; XX - přímá vazba; X - nepřímá vazba; [nevyplněno] - slabá, neznámá či nulová vazba	Evaluate	Opatření																
		1.1: Zvyšování kvality služeb v cestovním ruchu	1.2: Modernizace infrastruktury ubytovacích a stravovacích kapacit	1.3: Budování a modernizace infrastruktury pro sport, volný čas a rekreaci	1.4: Zlepšení dopravní infrastruktury a obslužnosti turistických destinací	2.1: Budování, údržba, rekonstrukce a zpřístupnění přírodních a kulturních atrakcí pro cestovní ruch	2.2: Racionální propojení informačních systémů cestovního ruchu	2.3: Tvorba produktů cestovního ruchu	2.4: Budování image regionů a propagace turistické nabídky	3.1: Doručení ražonizace cestovního ruchu	3.2: Aktivizace místního potenciálu pro rozvoj cestovního ruchu	3.3: Využití všech finančních zdrojů pro rozvoj cestovního ruchu	3.4: Podpora spolupráce organizací cestovního ruchu a turistických informačních center	3.5: Vzdělávání pracovníků v cestovním ruchu				
PROBLÉMY																		
Nízké veřejné dotace na rozvoj CR	0,33	X	X	XX	XX	X	X	X	X	X		XX	XXX	X	XX			
Nejasné organizační uspořádání a koordinace aktérů CR	0,20			X				XX	X	XX	X	XXX	X	XXX	X			
Není zajištěno financování víceletých projektů	-0,15	X	X	X	X	X	X	X	X	X		X	XXX	X	X			
Neexistence platformy pro společnou komunikaci a spolupráci	0,81							X		X	X	XXX		XX	X			
Na plošný systém financování OCR a TIC doplácet nejintenzivněji navštěvovaná TVÚ	0,17							XX		X	XX		XXX	XXX	X			
Podnikatelé nemají zájem aktivně spolupracovat s OCR	0,27	XX	X					X	XX	X		XXX		XX	X			
Absence krajského informačního a rezervačního systému provázaného s nižšími systémy	-0,07		X					XXX		XX	X	X	X	X	X			
Nedostatečně rozvinuté a efektivní vzdělávání pracovníků v oblasti cestovního ruchu	0,25	X						X	X	X		XX	X	XX	XXX			
Absence světoznámých a intenzivně navštěvovaných památek	0,71					XX	X	X	XX		X							
Královéhradecký kraj nemá zatím jasnou image jako destinace	-0,20			X		X	X	X	XXX	XX	X	X	X	X				
Vysoký podíl jednodenních návštěvníků a krátká průměrná doba pobytu zahraničních návštěvníků	0,00		X	X				X	X	X		X	X	X				
Nižší úroveň poskytovaných služeb ve srovnání s vyspělými evropskými zahraničními regiony	0,38	XXX	XXX	XX		X	X	X				X	X	X				
Nevhodná struktura ubytovacích kapacit	0,15	X	XXX						X			X	X					
Nadměrná koncentrace návštěvníků do nejvýznamnějších středisek	-0,06		X	XX	X	XXX	X	XX	XX	X	XX	X	XX					

5.3 CELOSTÁTNÍ STRATEGICKÝ RÁMEC

KOINCIDENČNÍ MATICE: Opatření Koncepce státní politiky cestovního ruchu v ČR na období 2014-2020 - OPATŘENÍ; V+ - zásadní strategická vazba, V - potenciální strategická vazba	Opatření PRCR 2014 - 2020												
	Opatření 1.1: Zvyšování kvality služeb v cestovním ruchu	Opatření 1.2: Modernizace infrastruktury ubytovacích a stravovacích kapacit	Opatření 1.3: Budování a modernizace infrastruktury pro sport, volný čas a rekreaci	Opatření 1.4: Zlepšení dopravní infrastruktury a obslužnosti turistických destinací	Opatření 2.1: Budování, údržba, rekonstrukce a zpřístupnění přírodních a kulturních atraktivit pro cestovní ruch	Opatření 2.2: Racionální propojení informačních systémů	Opatření 2.3: Tvorba produktů cestovního ruchu	Opatření 2.4: Budování image regionů a propagace turistické	Opatření 3.1: Dorešení rajonizace cestovního ruchu	Opatření 3.2: Aktivizace místního potenciálu pro rozvoj	Opatření 3.3: Využití všech finančních zdrojů pro rozvoj	Opatření 3.4: Podpora spolupráce organizací cestovního ruchu a turistických informačních center	Opatření 3.5: Vzdělávání pracovníků v cestovním ruchu
Opatření Koncepce státní politiky CR v ČR na období 2014 - 2020													
1.1 Zkvalitňování podnikatelského prostředí v cestovním ruchu	V									V	V		
1.2 Výstavba a modernizace základní a doprovodné infrastruktury		V+	V+	V+	V						V		
1.3 Zkvalitnění nabídky služeb cestovního ruchu		V+								V		V	V
1.4 Zkvalitnění nabídky primárního potenciálu cestovního ruchu			V		V+						V		
2.1 Podpora činností destinačních společností						V	V	V	V	V	V	V+	V
1.1 Posílení a inovace řízení	V					V			V	V	V	V+	V
1.2 Rozvoj lidských zdrojů	V									V	V	V	V+
3.1 Marketingová podpora domácího a příjezdového cestovního ruchu						V		V+	V+		V	V	
3.2 Tvorba a marketing národních a regionálních produktů cestovního ruchu			V		V	V	V+	V	V+	V+	V	V	
3.3 Marketingové informace						V+	V	V	V	V	V	V	V+
4.1 Politika cestovního ruchu jako součást hospodářské a regionální politiky									V	V			
4.2 Statistika a výzkum v cestovním ruchu						V	V			V	V		
4.3 Krizové řízení a bezpečnost		V	V	V	V	V					V		V

6 NAVAZUJÍCÍ PROCESY

Analytická a strategická část Programu rozvoje cestovního ruchu Královéhradeckého kraje pro období 2014 – 2020 bude posouzena z hlediska vlivů na životní prostředí. Posuzování vlivů koncepcí na životní prostředí - SEA (z anglického Strategic Environmental Assessment) je nástrojem pro vyhodnocení možných dopadů realizace připravovaných koncepcí na kvalitu ŽP a nyní také vlivů na veřejné zdraví. Součástí SEA je ze zákona i zapojení veřejnosti. Podle zákona č. 100/2001 Sb., o posuzování vlivů na životní prostředí, ve znění pozdějších předpisů, SEA zahrnuje zjištění, popis a zhodnocení předpokládaných přímých a nepřímých vlivů provedení i neprovedení koncepce a jejích cílů a to pro celé období její předpokládané působnosti.

Současně proběhne sběr aktivit a projektových záměrů z regionu za účelem vytvoření tříletého akčního plánu (2015 – 2017). Relevantní subjekty v Královéhradeckém kraji budou za tímto účelem osloveni a požádáni o strukturovaný popis svých projektových záměrů (prostřednictvím formulářů). Akční plán bude představovat zásobník projektových záměrů a plánovaných neinvestičních aktivit s výhledem realizace do roku 2017. Na základě zásobníku projektových záměrů bude sestaven orientační finanční rámec realizace strategie. K němu budou identifikovány a přiřazeny případné dostupné dotační zdroje.

Funkce akčního plánu bude především analytická (z hlediska absorpční kapacity a možností podpory), ilustrativní a metodologicky inovativní. Akční plán může kromě konkrétních záměrů obsahovat také doplnění a upřesnění některých aktivit a metodických kroků neinvestičního a nepřímého charakteru z hlediska sesbíraných námětů v rámci nejnovějších trendů v rámci cestovního ruchu. Tyto části akčního plánu budou určeny především hlavnímu realizátoru strategie - Královéhradeckému kraji – pro efektivnější metodické vedení a přesnější zacílení podpory rozvoje cestovního ruchu.

Aktivity a projekty obsažené v akčním plánu nesmí žádným způsobem překročit limity stanovené strategií. To se týká především dopadů na životní prostředí. Vlivy na životní prostředí je proto smysluplné systematicky posoudit do úrovně strategie. Není možné posuzovat vlivy dílčích aktivit akčního plánu. Zde je na místě posoudit vlivy u významnějších projektů v rámci přípravy jejich realizace.

Dokumenty budou dále dle potřeby projednávány s příslušným odborem krajského úřadu, případně výbory a komisemi. Program rozvoje cestovního ruchu Královéhradeckého kraje pro období 2014 – 2020 by měl být schválen Zastupitelstvem Královéhradeckého kraje do poloviny roku 2015.