

Dotační strategie Královéhradeckého kraje 2014 - 2016



2014

Zpracovatel:

Centrum investic, rozvoje a inovací

Soukenická 54, 500 03 Hradec Králové

tel.: +420 495 817 802

fax: +420 495 817 848

e-mail: info@cirihk.cz

www.cirihk.cz



OBSAH

Úvod	4
Metodika tvorby strategie.....	5
Struktura strategie	6
Vazba na strategii rozvoje kraje	8
Vize a globální cíl	10
Přehled prioritních oblastí.....	10
Prioritní oblasti dotační strategie.....	12
1. Prioritní oblast 1 Regionální rozvoj a venkov	13
2. Prioritní oblast 2 Vzdělávání a prevence rizikového chování.....	18
3. Prioritní oblast 3 Volnočasové aktivity a sport	22
4. Prioritní oblast 4 Cestovní ruch a kultura.....	27
5. Prioritní oblast 5 Životní prostředí a zemědělství	31
Přehled finančních možností EU dle prioritních oblastí.....	36
Seznam zkratk.....	38

ÚVOD

Dotační strategie Královéhradeckého kraje 2014 – 2016 byla zpracována jako střednědobý dokument k podpoře efektivního využívání dotačních prostředků Královéhradeckého kraje. Dotační strategie Královéhradeckého kraje 2014 – 2016 vychází a je v souladu se Strategií rozvoje Královéhradeckého kraje 2014 – 2020 a s navazujícím Programem rozvoje Královéhradeckého kraje 2014 – 2016.

Dotační strategie Královéhradeckého kraje 2014 - 2016 se zaměřuje na tematické oblasti, které jsou podporovány Královéhradeckým krajem formou vyhlašovaných dotačních programů. O podporu z těchto programů má možnost se ucházet žadatel na základě předem definovaných podmínek. Dokument rovněž shrnuje možnosti využití prostředků z Evropské unie v daných prioritách.

Dotační strategie byla připravována ve spolupráci s dotčenými odbory krajského úřadu a projednána na jednání pracovní skupiny k dotační strategii. Tvorbě strategické části předcházely analytické práce zaměřené především na zhodnocení úspěšnosti a monitoring předchozí Dotační strategie z let 2010 – 2013. K tomuto účelu byly využity podklady z odboru regionálního rozvoje, grantů a dotací Královéhradeckého kraje.

Dotační strategii Královéhradeckého kraje 2014 – 2016 zpracovalo Centrum investic, rozvoje a inovací v první polovině roku 2014 na základě požadavku Krajského úřadu Královéhradeckého kraje. Návrh Dotační strategie byl projednán ve vybraných výborech Zastupitelstva Královéhradeckého kraje (Výbor pro regionální rozvoj a cestovní ruch, Výbor pro životní prostředí a zemědělství, Výbor pro výchovu, vzdělávání a zaměstnanost, Výbor pro sport, tělovýchovu a volnočasové aktivity, Výbor pro kulturu a památkovou péči). Dotační strategie Královéhradeckého kraje byla projednána Radou Královéhradeckého kraje v září 2014 a schválena Zastupitelstvem Královéhradeckého kraje v říjnu 2014.

Na Dotační strategii Královéhradeckého kraje 2014 – 2016 navazují roční akční plány a Zásady pro čerpání finanční podpory z dotačního fondu Královéhradeckého kraje.

METODIKA TVORBY STRATEGIE

Tvorba Dotační strategie Královéhradeckého kraje 2014 – 2016 vycházela z hodnocení Dotační strategie Královéhradeckého kraje 2010 – 2013 a z analýzy Strategie rozvoje Královéhradeckého kraje do roku 2020. Navržená Dotační strategie je plně v souladu s tímto nadřazeným dokumentem a zároveň v souladu s oborovými koncepcemi a strategiemi, které jsou uvedeny vždy u každého opatření.

V rámci analytické části bylo provedeno vyhodnocení prioritních oblastí předchozí strategie a to formou analýzy z databáze projektových žádostí v jednotlivých dotačních titulech Královéhradeckého kraje v letech 2010 – 2013. Podklady k tomuto vyhodnocení poskytl odbor regionálního rozvoje, grantů a dotací Královéhradeckého kraje. Strategická část odráží současnou dotační politiku Královéhradeckého kraje, která se zaměřuje především na podporu aktivit, které nelze financovat z prostředků EU. Samostatnou součástí dotačních programů je i Program obnovy venkova, který je řízen schváleným programem a zásadami poskytování dotace. POV je nastaven v pěti dotačních titulech, přičemž každý rok nemusí být všechny tituly vyhlášeny.

Dotační strategie byla zpracována za účasti těchto subjektů:

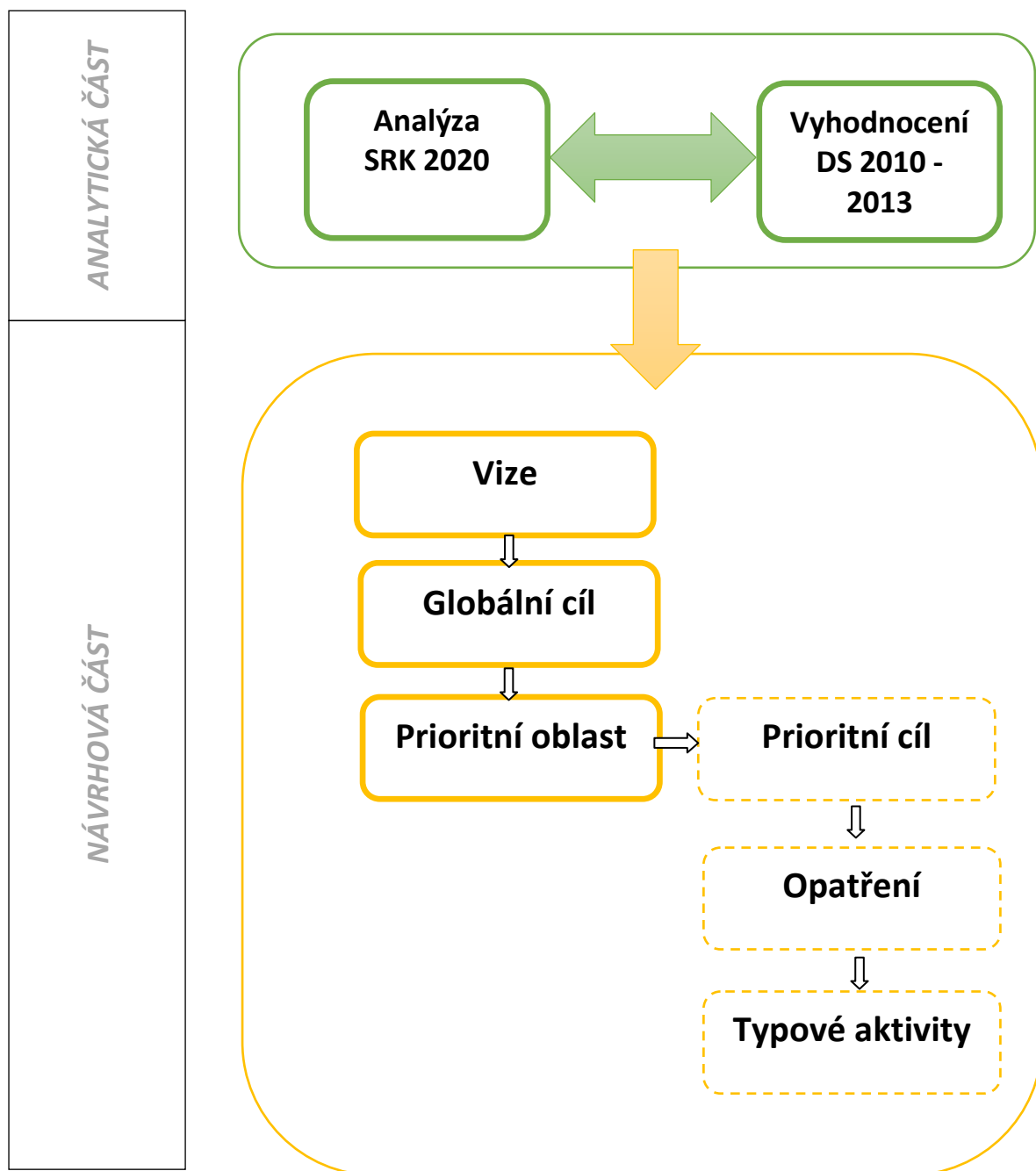
- **Zastupitelstvo kraje** bylo nejvyšším schvalovacím orgánem strategie.
- **Rada kraje** byla informována o procesu tvorby a dávala případná doporučení a náměty.
- **Náměstek hejtmána** Královéhradeckého kraje, který je zodpovědný za oblast regionálního rozvoje, zajišťoval politickou podporu zpracování strategie a předkládal výstupy zastupitelstvu a radě kraje.
- **Výbor pro regionální rozvoj a cestovní ruch** byl informován o průběhu prací na strategii, projednával výstupy a dával doporučení radě a zastupitelstvu kraje.
- **Odbor regionálního rozvoje, grantů a dotací** dohlížel a koordinoval proces zpracování. Organizačně a technicky zajišťoval všechna jednání v rámci celého procesu.
- **Zpracovatel - Centrum investic, rozvoje a inovací (CIRI, Hradec Králové)** zodpovídal za odbornou část přípravy strategie, připravoval odborné materiály na jednání, zpracovával výstupy do výsledného díla, metodicky koordinoval postup tvorby strategie.

Dotační strategie byla rovněž projednána ve vybraných výborech Zastupitelstva Královéhradeckého kraje:

- Výbor pro regionální rozvoj a cestovní ruch,
- Výbor pro životní prostředí a zemědělství,
- Výbor pro výchovu, vzdělávání a zaměstnanost,
- Výbor pro sport, tělovýchovu a volnočasové aktivity,
- Výbor pro kulturu a památkovou péči.

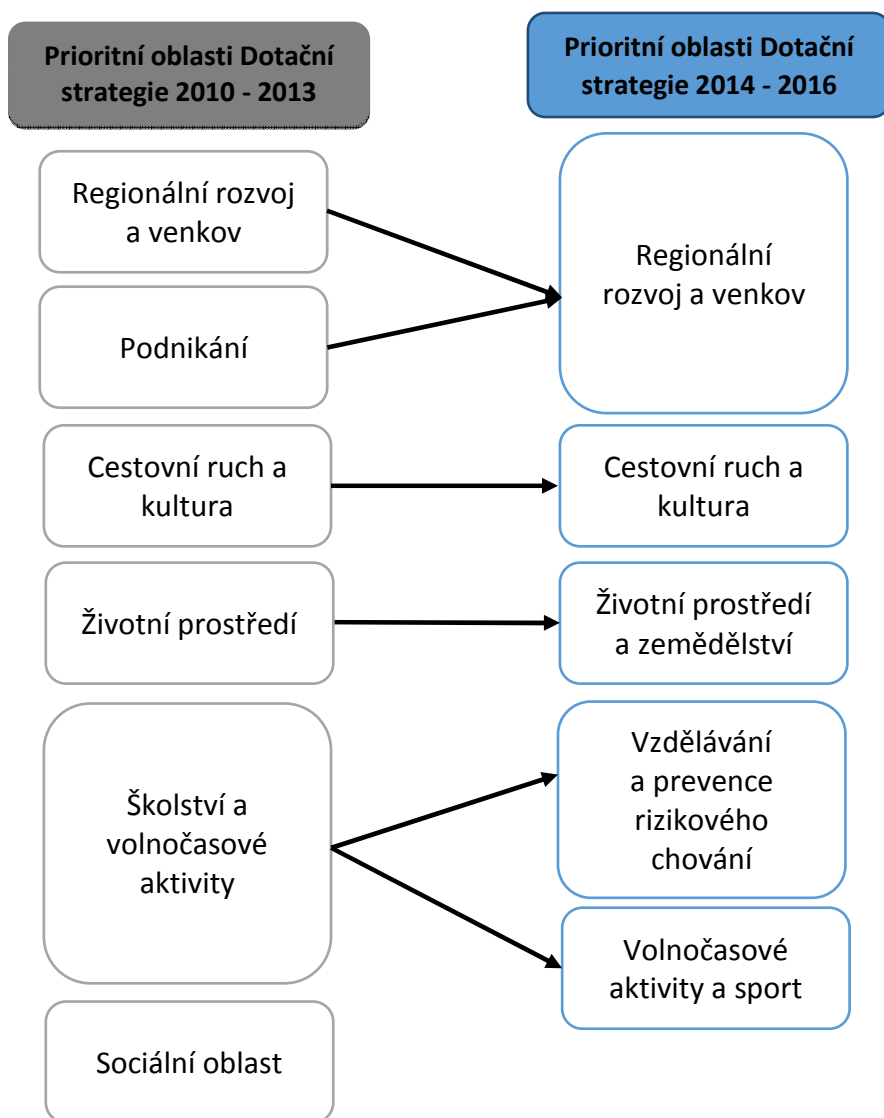
STRUKTURA STRATEGIE

V základním členění je strategie dělena na analytickou a strategickou neboli návrhovou část. Analytická část vychází především z analytické části Strategie rozvoje Královéhradeckého kraje do roku 2020 a z Vyhodnocení Dotační strategie 2010 – 2013, které je přílohou vlastního dokumentu Dotační strategie 2014 – 2016.



Na základě analytických závěrů (viz Příloha č. 1) byla navržena pro nové období 2014 – 2016 následující transformace prioritních oblastí:

Transformace prioritních oblastí dotační strategie KHK



VAZBA NA STRATEGII ROZVOJE KRAJE

Přehled vazby strategických cílů SRK do roku 2020 a opatření PRK 2014 – 2016 na dotační strategii KHK

Strategická oblast SRK 2014-2020	
Strategický cíl SRK 2014-2020	Opatření PRK 2014 -2016
1 Konkurenceschopnost a inovace	
1.1 Zvýšit konkurenceschopnost ekonomiky a podpořit rozvoj podnikatelského prostředí na území Královéhradeckého kraje	1.1.1 Rozvoj podnikatelských subjektů
	1.1.2 Zkvalitnění podnikatelské infrastruktury a vybavení
1.2. Rozvinout funkční a efektivní inovační a výzkumný systém Královéhradeckého kraje jako předpoklad přechodu ke znalostní ekonomice	1.2.1 Posilování kapacit pro výzkum, vývoj a inovace
	1.2.2 Rozvoj výzkumného a inovačního systému
1.3. Zvýšit zaměstnanost v Královéhradeckém kraji zlepšením vzdělanostní struktury obyvatel a jejím propojením na regionální trh práce	1.3.1 Podpora předškolního, primárního, sekundárního, základního uměleckého a zájmového vzdělávání
	1.3.2 Rozvoj vysokých škol a podpora terciárního vzdělávání
	1.3.3 Zvyšování zaměstnanosti a adaptability pracovní síly
1.4. Zatraktivnit Královéhradecký kraj pro další rozvoj cestovního ruchu jako významné složky regionální ekonomiky	1.4.1 Rozšíření a zkvalitnění infrastruktury cestovního ruchu
	1.4.2 Zkvalitňování služeb a marketingu cestovního ruchu
2 Dopravní dostupnost a mobilita	
2.1 Napojit Královéhradecký kraj na nadřazenou dopravní síť meziregionálního a přeshraničního významu	2.1.1 Výstavba a modernizace dopravního napojení kraje nadregionálního významu
2.2 Zlepšit stav regionální dopravní infrastruktury s ohledem na plynulost dopravy a bezpečnost a zdraví obyvatel	2.2.1 Rozvoj regionální silniční dopravy
	2.2.2 Modernizace a rekonstrukce železniční infrastruktury
	2.2.3 Podpora nemotorové dopravy s důrazem na cyklistiku
2.3 Zajistit dostatečnou dopravní obslužnost kraje veřejnou dopravou šetrnou k životnímu prostředí a zvýšit její atraktivitu	2.3.1 Optimalizace veřejné dopravy a integrace dopravních systémů
	2.3.2 Obnova vozového parku hromadné dopravy
3 Veřejné služby a občanská společnost	
3.1 Zkvalitnit poskytování zdravotní péče v Královéhradeckém kraji a podporovat zdravý životní styl jeho obyvatel	3.1.1 Zajištění dostupné a kvalitní péče v nemocnicích
	3.1.2 Podpora ostatních zdravotnických služeb v kraji
	3.1.3 Podpora řízení zdravotnictví a spolupráce subjektů
	3.1.4 Podpora zdravého životního stylu a zdraví
3.2 Zvýšit kvalitu sociálního prostředí a zajistit kvalitní a dostupné sociální služby pro obyvatele Královéhradeckého kraje	3.2.1 Podpora aktivit směřujících k sociální integraci obyvatel
	3.2.2 Rozvoj služeb sociální péče s důrazem na život v komunitě
	3.2.3 Zajištění koncepčního přístupu a kvality sociálních služeb
3.3 Zajistit dostatečnou bezpečnost a ochranu obyvatel kraje včetně jejich majetku a předcházet mimořádným událostem	3.3.1 Rozvoj krizového řízení a integrovaného záchranného systému

Strategická oblast SRK 2014-2020	
Strategický cíl SRK 2014-2020	Opatření PRK 2014 -2016
3.4 Podporovat rozvoj kultury a sportu a rozšířit nabídku trávení volného času pro obyvatele kraje i jeho návštěvníky	3.4.1 Ochrana a podpora kulturního a historického dědictví regionu
	3.4.2 Rozvoj kultury v regionu
	3.4.3 Podpora sportovních a volnočasových aktivit
4 Environmentální prostředí a sítě	
4.1 Zlepšit stav vodohospodářské infrastruktury na území kraje a zajistit dostatečnou ochranu před povodněmi	4.1.1 Budování a modernizace vodovodní a kanalizační sítě včetně ČOV
	4.1.2 Ochrana vod a vodních zdrojů
	4.1.3 Protipovodňová ochrana a prevence
4.2 Zefektivnit odpadové hospodářství a eliminovat ekologické zátěže na území Královéhradeckého kraje	4.2.1 Podpora efektivního a ekologického odpadového hospodářství
	4.2.2 Eliminace ekologických zátěží
4.3 Zajistit udržitelné zásobování energiemi a jejich šetrné využívání na celém území Královéhradeckého kraje	4.3.1 Budování a modernizace energetické infrastruktury
	4.3.2 Zavádění energetických úspor
	4.3.3 Podpora alternativních a obnovitelných zdrojů energie
4.4 Chránit všechny složky životního prostředí, šetrně pečovat o krajinu a přírodní ekosystémy na území kraje a podporovat rozvoj ekologického vzdělávání, výchovy a osvěty	4.4.1 Aktivní ochrana přírody a péče o krajinu
	4.4.2 Ochrana ovzduší a snižování hlukové zátěže
	4.4.3 Podpora environmentálního vzdělávání, výchovy a osvěty
4.5 Zvýšit konkurenceschopnost zemědělství a lesnictví a podporovat rozvoj jejich mimoprodukčních funkcí	4.5.1 Podpora zemědělství, lesnictví, rybářství a místní produkce
	4.5.2 Rozvoj mimoprodukčních funkcí zemědělství a lesnictví podpora nezemědělských aktivit
5 Vyvážený rozvoj a správa regionu	
5.1 Zlepšit fungování veřejné správy v Královéhradeckém kraji na všech jeho úrovních včetně veřejného financování	5.1.1 Efektivizace procesů veřejné správy
	5.1.2 Modernizace technického zázemí pro výkon veřejné správy
5.2 Zajistit vyvážený a integrovaný rozvoj všech částí Královéhradeckého kraje s ohledem na jejich regionální disparity	5.2.1 Rozvoj a podpora strategického a územního plánování
	5.2.2 Integrované řešení problematiky venkova a periferních oblastí
	5.2.3 Integrované řešení problematiky měst
	5.2.4 Eliminace regionálních disparit
5.3 Rozvinout aktivní síťování a všechny typy partnerských forem spolupráce na regionální i meziregionální úrovni	5.3.1 Podpora spolupráce regionálních partnerů
	5.3.2 Podpora meziregionální a mezinárodní spolupráce

Pozn.:

Modrá barva – strategické cíle SRK bez vazby na dotace KHK

Červená barva – opatření PRK s vazbou na Dotační strategii KHK

Zelená barva – opatření PRK s vazbou na ostatní dotace KHK

VIZE A GLOBÁLNÍ CÍL

VIZE

Královéhradecký kraj, místo pro kvalitní život

Královéhradecký kraj jako atraktivní, dynamický, ekonomicky silný a sociálně stabilní region s vysokou životní úrovní srovnatelnou s vyspělými regiony sjednocené Evropy a s respektováním zásad trvale udržitelného rozvoje a s úctou k tradicím

GLOBÁLNÍ CÍL

Královéhradecký kraj svou efektivní dotační politikou podporuje vyvážený a udržitelný rozvoj celého regionu vycházející ze skutečných potřeb regionálních subjektů.

PŘEHLED PRIORITNÍCH OBLASTÍ

Dotační strategie Královéhradeckého kraje pro období 2014 – 2016 je řešena v následujících pěti prioritách:

1. Regionální rozvoj a venkov
2. Vzdělávání a prevence rizikového chování
3. Volnočasové aktivity a sport
4. Cestovní ruch a kultura
5. Životní prostředí a zemědělství

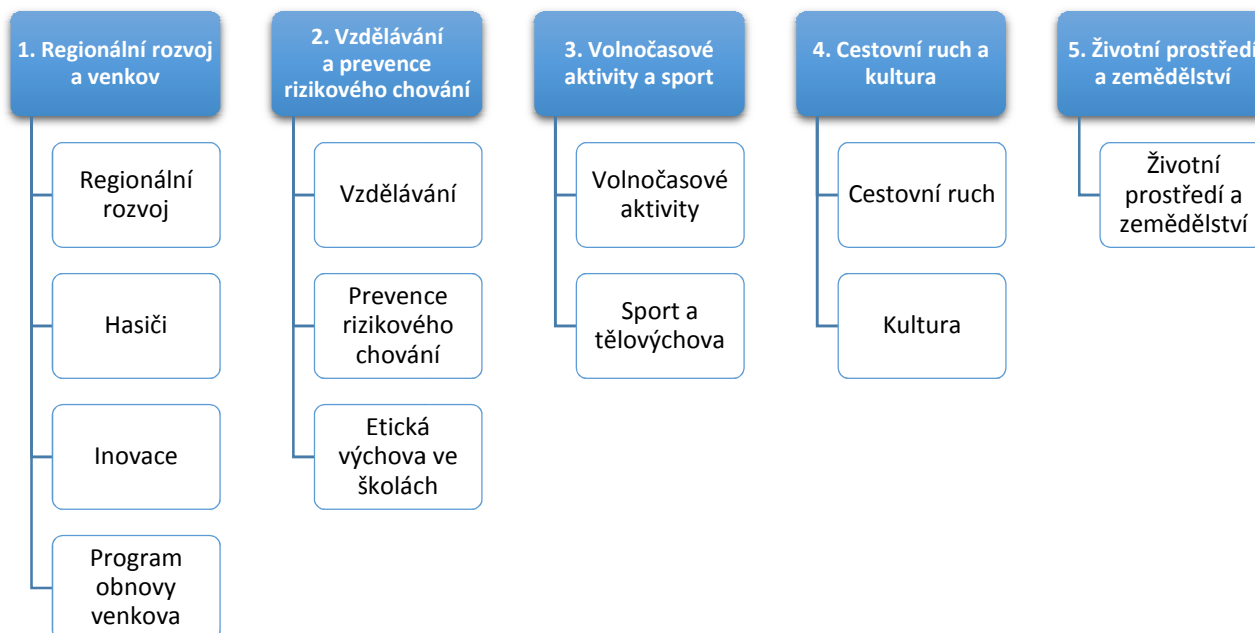
Vazba prioritních oblastí DS 2010-13 a DS 2014-16

		Prioritní oblasti DS 2014 - 2016				
		Regionální rozvoj a venkov	Vzdělávání a prevence rizikového chování	Volnočasové aktivity a sport	Cestovní ruch a kultura	Životní prostředí a zemědělství
Prioritní oblasti DS 2010 - 2013	Regionální rozvoj a venkov	X				
	Cestovní ruch a kultura				X	
	Podnikání	X				
	Životní prostředí					X
	Školství a volnočasové aktivity		X	X		
	Sociální oblast					

Skupiny strategických cílů Strategie rozvoje KHK 2014 – 2020 dle síly vazeb a míry vlivu výkonu státní správy a samosprávy kraje

	Síla vazeb cíle – nízká (C)	Síla vazeb cíle – střední (B)	Síla vazeb cíle - vysoká (A)
Míra vlivu kraje - nízká (3)	4.5 Zemědělství a lesnictví	4.3 Energetika (zásobování, šetrné využívání) 2.1 Dopravní infrastruktura - dálnice, silnice I.třídy	1.1 Konkurenceschopnost, podpora podnikání
	Role kraje spíše facilitační, koordinační, propojovací a vlivová (lobbying).		
Míra vlivu kraje - střední (2)	4.1 Vodohospodářská infrastruktura, povodně 3.3 Bezpečnost a ochrana obyvatel 3.2 Sociální prostředí a služby	1.2 Výzkumný a inovační krajský systém 1.4 Cestovní ruch 4.2 Odpady, ekologické zátěže 3.4 Kultura a volný čas	1.3 Zaměstnanost, trh práce, vzdělávání 4.4 Ochrana životního prostředí, ekovýchova
	Kraj podporuje tyto cíle přes svou dotační politiku, koncepční rozvoj a regulační funkci.		
Míra vlivu kraje - silná (1)		3.1 Zdravotní péče	5.2 Vyvážený rozvoj - odstraňování disparit 2.2 Dopravní infrastruktura - silnice II. a III. třídy 5.1 Efektivní veřejná správa 2.3 Dopravní obslužnost 5.3 Síťování, partnerství, mezinárodní spolupráce
	Kraj přímo realizuje výkon státní správy nebo samosprávy, kterými naplňuje tyto cíle.		

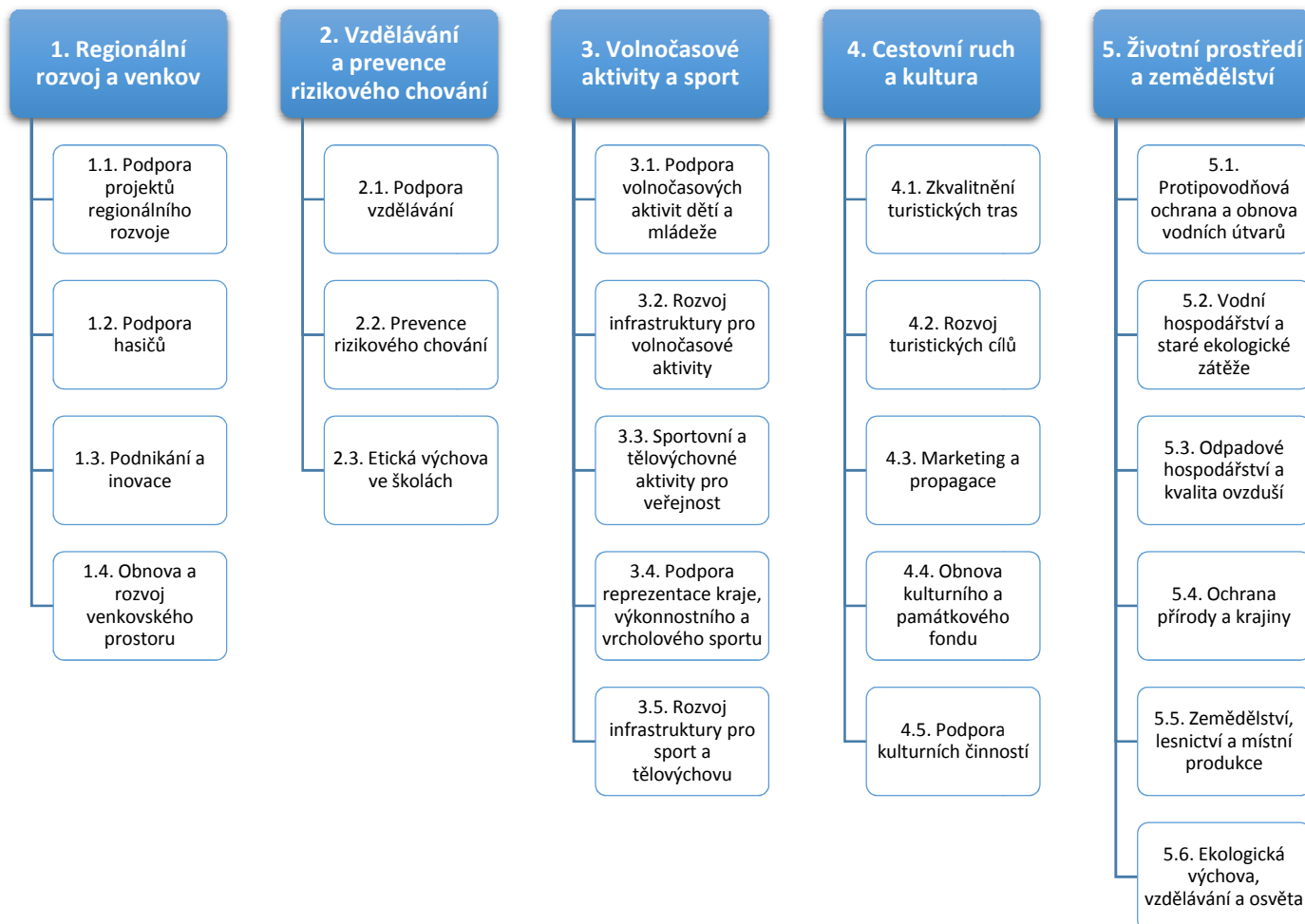
Provázanost prioritních oblastí Dotační strategie a dotačních témat Královéhradeckého kraje



Poznámka: Od roku 2014 jsou dotační programy v oblasti sportu a tělovýchovy zařazeny do samostatné dotační oblasti „Sport a tělovýchova“; do roku 2013 byly tyto dotační programy součástí dotační oblasti „Volnočasové aktivity“.

PRIORITNÍ OBLASTI DOTAČNÍ STRATEGIE

Struktura prioritních oblastí a opatření Dotační strategie 2014 - 2016



1. PRIORITY OBLAST 1 REGIONÁLNÍ ROZVOJ A VENKOV

Prioritní cíl

Podporovat aktivity přispívající ke zvýšení přitažlivosti a kvality života na venkově a podporovat ekonomický rozvoj venkova především směrem ke konkurenceschopnosti a k podpoře spolupráce organizací v oblasti inovací

Popis a zdůvodnění prioritní oblasti

Prioritní oblast 1 Regionální rozvoj a venkov je zaměřena na podporu regionálního rozvoje na území kraje s důrazem na venkovské oblasti.

Královéhradecký venkov se vyznačuje rozdílností nejen podle velikostí obcí, polohou a charakterem obce, ale především ekonomickou vyspělostí a dynamikou socioekonomického rozvoje. Všechny tyto faktory určují kvalitu života v obci a atraktivitu obce pro obyvatele. Některé venkovské obce v zázemí velkých měst nabírají v posledních letech na atraktivitě zejména z pohledu bydlení. Stávají se vyhledávanými lokalitami pro novou výstavbu, čímž zvětšují svoji velikost jak zastavěným územím, tak populačně. Tyto suburbanizační tendence s sebou ovšem přinášejí i řadu problémů a situací, které je potřeba řešit. K největším problémům patří nedostatečná dopravní infrastruktura a obslužnost, zvyšují se požadavky na občanskou vybavenost a služby. Suburbanizace přispívá rovněž k nárůstu dopravy v každodenní dojíždě. Venkovské obce ve větších vzdálenostech od velkých měst naopak velmi často musí řešit opačné problémy. Obce se potýkají s nedostatkem pracovních příležitostí, s nízkou kvalitou služeb a občanské vybavenosti a zhoršenou dopravní dostupností což vede k vylidňování a odchodu zejména mladých lidí do měst či jejich blízkého okolí. Demografická struktura obyvatel těchto obcí se postupně zhoršuje, dochází především k úbytku obyvatel a stárnutí populace.

Priorita je také zaměřena na rozvoj místní podnikatelské sféry a podporu inovací a výzkumu. Za tímto účelem je nutné zlepšit vzájemnou spolupráci a vytvářet pro tyto sektory příznivé podmínky v regionu.

Pro rozvoj venkovského prostoru Královéhradeckého kraje je důležité soustředit podporu především ekonomickým a sociálním směrem, ovšem plně s respektováním tradičních hodnot venkova, udržitelného rozvoje a se zachováním životního prostředí. Kvalitu a atraktivitu venkova je možné zvýšit především podporou do zkvalitnění infrastruktury a to nejen dopravní, ale i občanské.

Opatření a aktivity

Prioritní oblast	1. Regionální rozvoj a venkov
Dotační téma	Opatření
Regionální rozvoj	1.1. Podpora projektů regionálního rozvoje
Hasiči	1.2. Podpora hasičů
Inovace	1.3. Podnikání a inovace
Program obnovy venkova	1.4. Obnova a rozvoj venkovského prostoru

Dotační téma Královéhradeckého kraje:

REGIONÁLNÍ ROZVOJ

Opatření 1.1. Podpora projektů regionálního rozvoje

Opatření je zaměřeno na podporu regionálního rozvoje na úrovni malých obcí a svazků obcí. Opatření podporuje především profesionalizaci svazků obcí a jejich funkčnost. Dále je opatření zaměřeno na finanční podporu pořízení nového územního plánu malých obcí, případně na jejich digitalizaci.

Typové aktivity:

- Podpora dobrovolných svazků obcí a místních akčních skupin
- Pořízení a digitalizace územních plánů malých obcí

Vazba na oborové koncepce KHK:

- *Zásady územního rozvoje Královéhradeckého kraje*

Dotační téma Královéhradeckého kraje:

HASIČI

Opatření 1.2. Podpora hasičů

Opatření je zaměřeno na zkvalitnění technického vybavení hasičských sborů v obcích Královéhradeckého kraje s JPO II a JPO III. Opatření podporuje pořízení nové či modernizaci a doplnění zastaralé hasičské techniky a vybavení.

Typové aktivity:

- Pořízení nové nebo obnova/rekonstrukce/repase stávající hasičské techniky

Vazba na oborové koncepce KHK:

- *v této oblasti Královéhradecký kraj nemá žádné koncepce*

Dotační téma Královéhradeckého kraje:

INOVACE

Opatření 1.3. Podnikání a inovace

Opatření je zaměřeno na podporu podnikavosti, zakládání a rozvoj nových firem. Důležitá je také podpora a propagace regionálního podnikatelského sektoru. Opatření je dále zaměřeno na zvyšování inovační výkonnosti firem, posílení aplikační výkonnosti výzkumných organizací, rozvoj spolupráce aktéru akademické sféry, firemní sféry, zprostředkujících/podpůrných organizací a veřejné správy. Opatření rovněž podporuje vybrané aktivity akčních plánů Regionální inovační strategie Královéhradeckého kraje a Krajské přílohy k národní RIS 3 za Královéhradecký kraj.

Typové aktivity:

- Podpora zakládání nových inovačních firem
- Podpora společných propagačních činností včetně účasti regionálních firem na veletrzích a konferencích
- Podpora drobných podnikatelů, řemeslné výroby a tradičních výrobků
- Aktivity pro navazování spolupráce firem a poskytovatelů znalostí (např. inovační vouchery)
- Podpora některých aktivit uvedených v akčních plánech RIS3 KHK
- Podpora některých aktivit uvedených v akčních plánech RIS KHK 2014-2020

Vazba na oborové koncepce KHK:

- *Komplexní studie progresivních odvětví Královéhradeckého kraje v oblasti výzkumu, vývoje a inovací (opatření pro implementaci)*
- *Regionální inovační strategie Královéhradeckého kraje*
- *Krajská příloha k národní RIS 3 za Královéhradecký kraj*

Dotační téma Královéhradeckého kraje:

PROGRAM OBNOVY VENKOVA

Opatření 1.4. Obnova a rozvoj venkovského prostoru

Opatření je zaměřeno na zajištění realizace Programu obnovy venkova Královéhradeckého kraje jako dotačního nástroje na podporu regionálního rozvoje venkovských obcí do 2 000 obyvatel.

Typové aktivity:

Obnova a údržba venkovské zástavby a občanské vybavenosti

Výstavba, rekonstrukce či oprava následujících typů objektů:

- základní a mateřské školy, školská zařízení
- zdravotní a sociální zařízení
- kulturní a tělovýchovná zařízení
- hřiště, sportoviště
- hasičské zbrojnice
- veřejný rozhlas
- sakrální stavby, hřbitovy
- drobná architektura
- radnice, obecní úřady

Komplexní úprava veřejných prostranství a místních komunikací, infrastruktura

Výstavba, komplexní úprava, rekonstrukce, oprava a instalace následujících typů objektů:

- místní komunikace
- chodníky
- veřejné osvětlení
- autobusové zastávky
- reflexní dopravní značky a retardery
- lavičky, altánky, odpadkové koše, stojany na kola (tzv. mobiliář)

- obnova a zřizování veřejné zeleně
- obnova a zřizování rybníků a vodotečí
- požární nádrže
- dešťová kanalizace

Integrované projekty venkovských mikroregionů

- Podpora spolupráce obcí v rámci dobrovolných svazků obcí.
- Pořízení majetku dobrovolného svazku obcí nebo zhodnocení majetku, které vložily do hospodaření svazku jeho členské obce

Dotace úroků z úvěru

- Dotace na pokrytí části úroků z úvěrů, s jejichž pomocí byl pořízen majetek žadatelů nebo byly vybudovány objekty technické infrastruktury.

Vzdělávání a poradenství v oblasti rozvoje venkova a obnovy vesnice

- Rozšiřování a zkvalitňování nabídky vzdělávacích a poradenských aktivit v oblasti rozvoje venkova a obnovy vesnice včetně nabídky využívající současných informačních technologií.

Vazba na oborové koncepce KHK:

- *Program obnovy venkova Královéhradeckého kraje*
- *Zásady poskytování dotací Programu obnovy venkova*

Provázanost prioritní oblasti na Strategii rozvoje Královéhradeckého kraje 2014 – 2020

Prioritní oblast 1 Regionální rozvoj a venkov Dotační strategie Královéhradeckého kraje 2014 – 2016 vychází z následujícího přehledu strategických oblastí a strategických cílů Strategie rozvoje Královéhradeckého kraje 2014 – 2020:

STRATEGICKÁ OBLAST 1 KONKURENCESCHOPNOST A INOVACE

- **Strategický cíl 1.1** Zvýšit konkurenceschopnost ekonomiky a podpořit rozvoj podnikatelského prostředí na území Královéhradeckého kraje
- **Strategický cíl 1.2.** Rozvinout funkční a efektivní inovační a výzkumný systém Královéhradeckého kraje jako předpoklad přechodu ke znalostní ekonomice

STRATEGICKÁ OBLAST 3 VEŘEJNÉ SLUŽBY A OBČANSKÁ SPOLEČNOST

- **Strategický cíl 3.3** Zajistit dostatečnou bezpečnost a ochranu obyvatel kraje včetně jejich majetku a předcházet mimořádným událostem

STRATEGICKÁ OBLAST 5 VYVÁŽENÝ ROZVOJ A SPRÁVA REGIONU

- **Strategický cíl 5.2** Zajistit vyvážený a integrovaný rozvoj všech částí Královéhradeckého kraje s ohledem na jejich regionální disparity
- **Strategický cíl 5.3** Rozvinout aktivní síťování a všechny typy partnerských forem spolupráce na regionální i meziregionální úrovni

Prioritní oblast	1. Regionální rozvoj a venkov
------------------	-------------------------------

<i>Dotační téma</i>	<i>Opatření</i>	<i>Vazba na Specifický cíl SRK 2020</i>	<i>Vazba na Opatření PRK 2014 - 2016</i>
Regionální rozvoj	1.1. Podpora projektů regionálního rozvoje	5.2., 5.3.	5.2.1, 5.3.1
Hasiči	1.2. Podpora hasičů	3.3.	3.3.1
Inovace	1.3. Podnikání a inovace	1.1., 1.2.	1.1.1., 1.2.1.
Program obnovy venkova	1.4. Obnova a rozvoj venkovského prostoru	5.2.	5.2.2.

2. PRIORITNÍ OBLAST 2 VZDĚLÁVÁNÍ A PREVENCE RIZIKOVÉHO CHOVÁNÍ

Prioritní cíl

Podporovat aktivity vedoucí ke zkvalitnění vzdělávání ve školách i mimo ně a dbát na zdravý životní styl dětí a mládeže.

Popis a zdůvodnění prioritní oblasti:

Prioritní oblast 2 Vzdělávání a prevence rizikového chování je zaměřena především na vzdělávání včetně rozvoje mimoškolního vzdělávání dětí a mládeže, inovace ve vzdělávání a na podporu rozvoje zdravého životního stylu dětí a mládeže jako prevence rizikového chování.

Vzdělávání má strategický význam pro rozvoj lidského potenciálu a jeho uplatnění v sociální společnosti a je jedním ze základních faktorů udržitelného hospodářského růstu. Rozvoj lidských zdrojů začíná již ve fázi počátečního vzdělávání. Systém počátečního vzdělávání v uplynulých letech prošel a stále ještě prochází změnami souvisejícími se sociálně ekonomickým vývojem společnosti. Rozvoj osobnosti významně formují i mimoškolní vzdělávací a zájmové činnosti. Především jejich podporou lze efektivně eliminovat civilizační vliv nezájmu dětí a mládeže o mimoškolní a zájmovou činnost. V návaznosti na udržitelný rozvoj a rovné příležitosti se důležitým faktorem ve výchově a vzdělávání dětí a mládeže stává integrace dětí a žáků se speciálními vzdělávacími potřebami. Tento vývoj klade nové požadavky na všechny stupně počátečního vzdělávání. Dlouhodobě se věnuje pozornost podpoře a propagaci učebních oborů. Na druhou stranu je nutné vytvářet také podmínky pro inteligenčně výjimečně nadané děti a rozvíjet jejich potenciál a možnosti. Pozornost je věnována i různorodě zaměřeným zájmovým aktivitám dětí a mládeže, které jsou předpokladem pro rozvoj zdravého životního stylu.

Realizace preventivních programů na školách a školských zařízeních, které mají za cíl osvojení pozitivního sociálního chování a rozvoj osobnosti vedou ke zlepšení sociálního klimatu ve společnosti. Nejen školská zařízení ale i nestátní neziskové organizace mohou realizovat projekty na primární protidrogovou prevenci a prevenci ostatních forem rizikového chování. Důležitou roli v oblasti prevence rizikového chování u dětí a mládeže hrají školní metodici prevence. Z tohoto důvodu je nutné trvale rozvíjet jejich znalosti a schopnosti.

Nově vzniklý dotační program Etická výchova ve školách má za cíl podporovat školy v aktivitách spadajících do této oblasti. Školní etiketa standardizuje chování žáků a učitelů v různých situacích nejen ve škole. Vede žáky k respektu k učitelům, dospělým i spolužákům. Prosociální chování mladé generace by měl mít pozitivní vliv na vývoj naší společnosti.

Opatření a aktivity

Prioritní oblast	2. Vzdělávání a prevence rizikového chování
Dotační téma	Opatření
Vzdělávání	2.1. Podpora vzdělávání
Prevence rizikového chování	2.2. Prevence rizikového chování
Etická výchova ve školách	2.3. Etická výchova ve školách

Dotační téma Královéhradeckého kraje:

VZDĚLÁVÁNÍ

Opatření 2.1. Podpora vzdělávání

Opatření je zaměřeno na rozvoj a zkvalitňování vzdělávání ve školách a školských zařízeních, uplatňování nových metod a technologií ve výuce. Cílem je také podpora individuální práce s talentovanými dětmi a jejich motivování pro zapojení do aktivit přispívajících k rozvoji nadání a talentu, podpora mezinárodní spolupráce škol zejména v rámci EU k získání poznatků a zkušeností využitelných ve vzdělávacím procesu při přípravě studentů na podmínky evropského trhu práce.

Typové aktivity:

- Podpora zájmu a informovanosti o možnostech vzdělávání žáků v učebních oborech
- Příprava na výběr povolání žáků ZŠ
- Podpora zájmové činnosti žáků především na školách s problematickou dopravou a na školách, které nemají všechny ročníky
- Podpora zájmové činnosti dětí a mládeže v internátních zařízeních, domovech mládeže nebo v dětských domovech
- Vyhledávání intelektově nadaných dětí a podpora individuální práce s těmito dětmi a mládeží včetně činnosti k rozvoji jejich nadání, podpora regionálních soutěží
- Zvyšování kvality ve vzdělávání s využitím nových moderních vzdělávacích metod a nových technologií
- Zlepšení podmínek vzdělávání dětí a žáků se specifickými vzdělávacími potřebami
- Podpora spolupráce škol se zaměstnavateli
- Podpora dalšího vzdělávání pedagogických pracovníků v souvislosti se zlepšením kvality vzdělávání dětí, žáků a studentů v klíčových kompetencích

Vazba na oborové koncepce KHK:

- *Dlouhodobý záměr vzdělávání a rozvoje vzdělávací soustavy Královéhradeckého kraje 2012-2016*

Dotační téma Královéhradeckého kraje:

PREVENCE RIZIKOVÉHO CHOVÁNÍ

Opatření 2.2. Prevence rizikového chování

Opatření je zaměřeno na eliminaci a supervizní činnost v oblasti prevence rizikového chování u dětí a mládeže a na podporu rozvoje zdravého životního stylu ve školách i mimo školská zařízení. Opatření podporuje zkvalitnění a rozvíjení možností efektivní, systematické a dlouhodobé prevence rizikového chování.

Typové aktivity:

- Činnosti zaměřené na prevenci rizikového chování a integraci dětí a mládeže
- Podpora rozvoje zdravého životního stylu – především ve školách
- Podpora rozvoje odborných znalostí a dovedností školních metodiků prevence

Vazba na oborové koncepce KHK:

- *Dlouhodobý záměr vzdělávání a rozvoje vzdělávací soustavy Královéhradeckého kraje 2012-2016*
- *Strategie protidrogové politiky Královéhradeckého kraje na období 2011 – 2015*
- *Koncepce prevence kriminality na léta 2012 až 2016 v Královéhradeckém kraji*
- *Koncepce školské primární prevence rizikového chování dětí a mládeže Královéhradeckého kraje na období 2014-2018*

Dotační téma Královéhradeckého kraje:

ETICKÁ VÝCHOVA VE ŠKOLÁCH

Opatření 2.3. Etická výchova ve školách

Opatření je zaměřeno na navázání a udržování uspokojivých vztahů, k tvořivému řešení každodenních problémů, k formulaci vlastních názorů a postojů, ke kritickému vnímání vlivu vzorů, k pochopení základních environmentálních a ekologických problémů a souvislostí moderního světa ve školách a školských zařízeních.

Typové aktivity:

- Činnosti zaměřené na vzdělávání pedagogických sborů či pedagogů v akreditovaném studiu
- Činnosti zaměřené na tvorbu pracovních listů a publikací v oblasti etické výchovy
- Aktivity směřující do oblasti etické výchovy určené žákům a studentům

Vazba na oborové koncepce KHK:

- *Dlouhodobý záměr vzdělávání a rozvoje vzdělávací soustavy Královéhradeckého kraje 2012 - 2016*
- *Strategie protidrogové politiky Královéhradeckého kraje na období 2011 – 2015*
- *Koncepce prevence kriminality na léta 2012 až 2016 v Královéhradeckém kraji*
- *Koncepce školské primární prevence rizikového chování dětí a mládeže Královéhradeckého kraje na období 2014 – 2018*

Provázanost prioritní oblasti na Strategii rozvoje Královéhradeckého kraje 2014 – 2020

Prioritní oblast 2 Vzdělávání a prevence rizikového chování Dotační strategie Královéhradeckého kraje 2014 – 2016 vychází z následujícího přehledu strategických oblastí a strategických cílů Strategie rozvoje Královéhradeckého kraje 2014 – 2020:

STRATEGICKÁ OBLAST 1 KONKURENCESCHOPNOST A INOVACE

- **Strategický cíl 1.3.** Zvýšit zaměstnanost v Královéhradeckém kraji zlepšením vzdělanostní struktury obyvatel a jejím propojením na regionální trh práce

STRATEGICKÁ OBLAST 3 VEŘEJNÉ SLUŽBY A OBČANSKÁ SPOLEČNOST

- **Strategický cíl 3.1** Zkvalitnit poskytování zdravotní péče v Královéhradeckém kraji a podporovat zdravý životní styl jeho obyvatel
- **Strategický cíl 3.4** Podporovat rozvoj kultury a sportu a rozšířit nabídku trávení volného času pro obyvatele kraje i jeho návštěvníky

Prioritní oblast	2. Vzdělávání a prevence rizikového chování		
<i>Dotační téma</i>	<i>Opatření</i>	<i>Vazba na Specifický cíl SRK 2020</i>	<i>Vazba na Opatření PRK 2014 - 2016</i>
Vzdělávání	2.1. Podpora vzdělávání	1.3., 3.4.	1.3.1, 3.4.3
Prevence rizikového chování	2.2. Prevence rizikového chování	3.1.	3.1.4
Etická výchova ve školách	2.3. Etická výchova ve školách	1.3.	1.3.1

3. PRIORITNÍ OBLAST 3 VOLNOČASOVÉ AKTIVITY A SPORT

Prioritní cíl

Podporovat aktivity směřující k rozvoji sportu a tělovýchovy všech generací a cílových skupin a k rozvoji smysluplného a rozmanitého trávení volného času

Popis a zdůvodnění prioritní oblasti:

Prioritní oblast 3 Volnočasové aktivity a sport je zaměřena na podporu činnosti organizací zabývajících se prací s mládeží a volnočasovými aktivitami především pro děti a mládež, ale i pro širokou veřejnost. V oblasti sportu a tělovýchovy je prioritou zaměřena na podporu sportovních akcí a aktivit, na rozvoj pohybové gramotnosti, na péči o sportovní talenty a podporu výkonnostního a vrcholového sportu, na podporu reprezentace kraje a pomoc při provozu, opravě, údržbě a rozvoji sportovišť.

Oblast volnočasových aktivit je nutné podporovat, neboť smysluplné trávení volného času přispívá dílčím způsobem ke zvyšování kvality života obyvatel regionu, v mnoha aktivitách má vazbu na cestovní ruch a přispívá i k rozvoji společenského života v regionu. Spektrum volnočasových aktivit je v regionu velmi široké a nabízí je celá řada organizací. Důležitou roli v tomto hraje neziskový sektor a dobrovolníci. Některé organizace se svojí činností specializují na děti a mládež, na znevýhodněné skupiny obyvatel, případně na jiné cílové skupiny. Oblíbenou formou podpory volnočasových aktivit pro děti a mládež jsou letní a zimní táborové činnosti případně další pobytové akce. Žádaná a rozvíjející se je podpora mezinárodní spolupráce dětí a mládeže, která může být realizována např. výměnnými pobyty, tábory či jinými organizovanými setkáváními nebo také formou mezinárodních soutěží či vzdělávacích akcí. Mezinárodní spolupráce dětí a mládeže rovněž přispívá k propagaci a reprezentaci kraje v zahraničí. Předpokladem pro kvalitní práci s dětmi a mládeží je také podpora činnosti krajských článků organizací dětí a mládeže a základní odborná příprava osob, které pravidelně s dětmi a mládeží pracují. Organizace a spolky provozující volnočasovou činnost se převážně potýkají s nedostatkem finančních prostředků na svoji činnost a s nedostatečným zázemím pro svoji činnost. Volnočasové aktivity zaměřené na děti a mládež v oblasti školních i mimoškolních aktivit mají prokazatelný vliv na prevenci sociálně-patologických jevů.

Pohybová a sportovní aktivita populace postupně klesá. Objektivně se zhoršuje fyzická kondice a zdatnost obyvatel a pohybová gramotnost dětí a mládeže. Nedostatečná pohybová aktivita a negativní civilizační návyky vedou ke zhoršení tělesné kondice obyvatel. Dnešní děti a mládež se objektivně výrazně méně zapojuje do organizovaných i neorganizovaných sportovních aktivit, přičemž pohybová aktivita prokazatelně vede k harmonickému rozvoji tělesné i psychické kondici, upevňování zdraví a dosahování sportovních výkonů v soutěžích všech úrovní. Zároveň významně přispívá k prevenci rizikového chování zejména mladé generace a je součástí dlouhodobého výchovně vzdělávacího procesu. Z tohoto důvodu je žádoucí věnovat velkou pozornost sportovní výchově dětí a mládež, ale i široké veřejnosti.

Prioritní oblast se věnuje podpoře organizovaných i neorganizovaných sportovních akcí a na podporu práce s talentovanými dětmi a mládeží v oblasti tělovýchovy a sportu. Podpora směřuje i k rozvoji činností a aktivit základních škol s rozšířenou výukou tělesné výchovy, středních škol s rozšířenou sportovní činností a sportovních center mládeže. Předmětem zájmu je rovněž zkvalitnění a rozšíření neorganizované sportovní činnosti a zlepšení technického stavu volně přístupných sportovišť. V rámci vymezených opatření a aktivit jsou podporovány rovněž sportovní a pohybové aktivity zdravotně postižených.

Opatření a aktivity

Prioritní oblast	3. Volnočasové aktivity a sport
Dotační téma	Opatření
Volnočasové aktivity	3.1. Podpora volnočasových aktivit dětí a mládeže
	3.2. Rozvoj infrastruktury pro volnočasové aktivity
	3.3. Sportovní a tělovýchovné aktivity pro veřejnost
Sport a tělovýchova	3.4. Podpora reprezentace kraje, výkonnostního a vrcholového sportu
	3.5. Rozvoj infrastruktury pro sport a tělovýchovu

Dotační téma Královéhradeckého kraje:

VOLNOČASOVÉ AKTIVITY

Opatření 3.1. Podpora volnočasových aktivit dětí a mládeže

Opatření je zaměřeno na podporu pořádání volnočasových aktivit dětí a mládeže do 26 let. Podporovány jsou především táborové, jedno i vícedenní akce pro děti a mládež, klubové aktivity a vzdělávací aktivity pro pracovníky neziskového sektoru pořádajících akce pro děti a mládež. Dále jsou podporovány mezinárodní aktivity dětí a mládeže a aktivity vedoucí k začleňování znevýhodněných skupin dětí a mládeže.

Typové aktivity:

- Podpora mezinárodní spolupráce dětí a mládeže (reciproční výměny dětí a mládeže, organizování setkávání, mezinárodní tábory, mezinárodní vzdělávací akce, reprezentace kraje v zahraničí aj.)
- Podpora jednorázových (jedno- i vícedenních) akcí pro děti a mládež do 26 let ve volném čase
- Táborová činnost
- Podpora akcí pro zdravotně postižené děti a mládež
- Podpora akcí se zapojením znevýhodněných skupin dětí a mládeže (sociální, zdravotní)
- Podpora pravidelných volnočasových aktivit pro organizované děti a mládež do 26 let
- Podpora provozu kluboven a základen pro volnočasové aktivity dětí a mládeže
- Oprava, údržba a obnova materiálně technického vybavení pro děti a mládež
- Příprava dobrovolných pracovníků s dětmi a mládeží
- Odborné vzdělávání osob pro organizační zajištění činností s dětmi a mládeží
- Pořádání vzdělávacích aktivit, příprava a tisk materiálů
- Tvorba informačního systému zaměřeného na problematiku dětí a mládeže

Vazba na oborové koncepce KHK:

- *Dlouhodobý záměr vzdělávání a rozvoje vzdělávací soustavy Královéhradeckého kraje 2012-2016*
- *Záměr rozvoje sportovních a volnočasových aktivit v Královéhradeckém kraji*

Opatření 3.2. Rozvoj infrastruktury pro volnočasové aktivity

Opatření je zaměřeno na modernizaci a rekonstrukci objektů a zřízení sloužících dětem a mládeži do 26 let.

Typové aktivity:

- Rekonstrukce a modernizace objektů a zařízení využívaných pro volný čas dětí a mládeže včetně řešení naléhavých a havarijních stavů objektů volnočasových aktivit

Vazba na oborové koncepce KHK:

- *Záměr rozvoje sportovních a volnočasových aktivit v Královéhradeckém kraji*

Dotační téma Královéhradeckého kraje:

SPORT A TĚLOVÝCHOVA

Opatření 3.3. Sportovní a tělovýchovné aktivity pro veřejnost

Opatření je zaměřeno na podporu sportovních a tělovýchovných aktivit pro širokou veřejnost zejména dětí, mládeže a seniorů. Opatření podporuje pohybovou gramotnost a zapojení do pohybových aktivit všech věkových skupin obyvatel kraje jako jednu z hlavních součástí prevence civilizačních chorob.

Typové aktivity:

- Pořádání masových sportovních a tělovýchovných aktivit typu „sport pro všechny“
- Pořádání soutěžních sportovních akcí pro veřejnost
- Pořádání sportovních aktivit pro znevýhodněné skupiny obyvatel (např. tělesně postižení)
- Podpora aktivit podporujících pohybovou gramotnost široké veřejnosti
- Podpora aktivit k zapojení neorganizovaných občanů do pravidelné pohybové aktivity

Vazba na oborové koncepce KHK:

- *Záměr rozvoje sportovních a volnočasových aktivit v Královéhradeckém kraji*
- *Krajský plán vyrovnávání příležitostí pro občany se zdravotním postižením*

Opatření 3.4. Podpora reprezentace kraje, výkonnostního a vrcholového sportu

Opatření je zaměřeno na podporu výkonnostního a vrcholového sportu a na podporu práce se sportovně talentovanými dětmi a mládeží. Opatření podporuje celoroční přípravu, pořádání sportovních akcí regionálního, celostátního i mezinárodního významu a reprezentaci kraje. Opatření je rovněž zaměřeno na vzdělávání trenérů, rozhodčích, cvičitelů a dalších odborných pracovníků ve sportu“.

Typové aktivity:

- Podpora aktivit výkonnostního a vrcholového sportu
- Podpora reprezentačních výběrů a individuálních sportovních reprezentantů na významných sportovních soutěžích
- Cílená podpora sportovně-talentované mládeže – podpora republikových reprezentantů
- Podpora organizací, jejichž sportovci se účastní olympiád dětí a mládeže
- Podpora činnosti sportovních oddílů
- Podpora celoroční činnosti sportovních organizací a oddílů
- Podpora sportovních aktivit mezinárodního a celostátního významu
- Podpora tradičních sportovních aktivit a krajských přeborů
- Podpora projektů s integrací osob se zdravotním postižením
- Podpora odborné přípravy trenérů, rozhodčích a cvičitelů
- Podpora odborné přípravy vzdělávacích publikací a učebnic pro sport a tělovýchovu

Vazba na oborové koncepce KHK:

- *Záměr rozvoje sportovních a volnočasových aktivit v Královéhradeckém kraji*
- *Dlouhodobý záměr vzdělávání a rozvoje vzdělávací soustavy Královéhradeckého kraje 2012-2016*

Opatření 3.5. Rozvoj infrastruktury pro sport a tělovýchovu

Opatření je zaměřeno na modernizaci, rekonstrukci a opravy sportovišť a na zkvalitnění jejich materiálně technického zázemí.

Typové aktivity:

- Výstavba, rekonstrukce a opravy veřejně přístupných sportovišť
- Obnova a údržba materiálně technického vybavení sportovišť
- Opravy, údržba a rozvoj infrastruktury pro sport a tělovýchovu

Vazba na oborové koncepce KHK:

- *Záměr rozvoje sportovních a volnočasových aktivit v Královéhradeckém kraji*

Provázanost prioritní oblasti na Strategii rozvoje Královéhradeckého kraje 2014 – 2020

Prioritní oblast 3 Volnočasové aktivity a sport Dotační strategie Královéhradeckého kraje 2014 – 2016 vychází z následujícího přehledu strategických oblastí a strategických cílů Strategie rozvoje Královéhradeckého kraje 2014 – 2020:

STRATEGICKÁ OBLAST 3 VEŘEJNÉ SLUŽBY A OBČANSKÁ SPOLEČNOST

- **Strategický cíl 3.4** Podporovat rozvoj kultury a sportu a rozšířit nabídku trávení volného času pro obyvatele kraje i jeho návštěvníky

Prioritní oblast	3. Volnočasové aktivity a sport		
<i>Dotační téma</i>	<i>Opatření</i>	<i>Vazba na Specifický cíl SRK 2020</i>	<i>Vazba na Opatření PRK 2014 - 2016</i>
Volnočasové aktivity	3.1. Podpora volnočasových aktivit dětí a mládeže	3.4.	3.4.3
	3.2. Rozvoj infrastruktury pro volnočasové aktivity	3.4.	3.4.3
Sport a tělovýchova	3.3. Sportovní a tělovýchovné aktivity pro veřejnost	3.4.	3.4.3
	3.4. Podpora reprezentace kraje, výkonnostního a vrcholového sportu	3.4.	3.4.3
	3.5. Rozvoj infrastruktury pro sport a tělovýchovu	3.4.	3.4.3

4. PRIORITNÍ OBLAST 4 CESTOVNÍ RUCH A KULTURA

Prioritní cíl

Podporovat aktivity k posílení cestovního ruchu jako hospodářského odvětví v regionu včetně podpory publikační činnosti vztahující se ke Královéhradeckému kraji

Popis a zdůvodnění prioritní oblasti

Prioritní oblast 4 Cestovní ruch a kultura je zaměřena na zkvalitnění turistické infrastruktury a nabídky významných turistických cílů v Královéhradeckém kraji. Zabývá se rovněž oblastí ochrany kulturního dědictví jako potenciálu rozvoje cestovního ruchu a podporou kulturních aktivit profesionálního i neprofesionálního charakteru včetně podpory publikační činnosti ve vazbě na Královéhradecký kraj.

Rozmanitost přírodních zajímavostí, vysoká vertikální členitost terénu, vysoký počet kulturních a historických památek a kvalitní infrastruktura je základem pro rozvoj turistického ruchu v Královéhradeckém kraji. Infrastruktura cestovního ruchu je dostatečně rozvinuta, ovšem není celoročně vytížena a je soustředěna pouze do několika nejvýznamnějších center. Cestovní ruch především v letní sezóně je v Královéhradeckém kraji opřen o rozmanitost turistických cílů, které návštěvníkům nabízejí nejrůznější služby a zážitky. Důležitým faktorem rozvoje cestovního ruchu je i využití velké nabídky kulturních a společenských akcí a jejich zařazování do produktů cestovního ruchu. Návštěvnost především horských a podhorských oblastí Královéhradeckého kraje je závislá na kvalitě turistických pěších tras, cyklotras případně dalších specializovaných stezek (např. naučné stezky, ekostezky aj.) a na kvalitě a rozmanitosti doprovodných služeb. Především úprave turistických tras a v zimní sezóně běžeckých lyžařských tras je potřeba věnovat pozornost. Právě zimní sezóna je v horských oblastech významným zdrojem příjmů z cestovního ruchu a pomáhá k zaměstnanosti v těchto regionech. Královéhradecký kraj disponuje výbornými přírodními podmínkami k rozvoji zimních sportů. Důležitým nástrojem pro zvýšení návštěvnosti regionu je dobrá koordinace marketingu kraje. Velmi vhodné je k tomuto využití moderních informačních technologií. Součástí komplexní nabídky cestovního ruchu na území kraje je třeba podporovat marketing a propagaci přepravních možností pro cykloturisty i turisty hromadnými dopravními prostředky na území turistických regionů Královéhradeckého kraje.

Kultura podmiňuje celkovou kvalitu života v obcích, neboť je součástí podmínek stability společnosti. Je zdrojem zábavy, předmětem volnočasových aktivit, plní zejména poznávací, identifikační a vzdělávací funkce. Kultura jako odvětví má rovněž velmi úzkou vazbu na cestovní ruch. Pořádání nejrůznějších kulturních a společenských akcí, ať už profesionálních či amatérských, přispívá nejen k utváření společnosti, ale jsou i oblíbenou formou trávení volného času. Významnou součástí oblasti kultury je také péče o kulturní dědictví regionu, kulturní zařízení (knihovny, muzea, galerie, divadla,...) a památky (historické, technické, sakrální,...) včetně jejich revitalizace.

Opatření a aktivity

Prioritní oblast	4. Cestovní ruch a kultura
Dotační téma	Opatření
Cestovní ruch	4.1. Zkvalitnění turistických tras
	4.2. Rozvoj turistických cílů
	4.3. Marketing a propagace
Kultura	4.4. Obnova kulturního a památkového fondu
	4.5. Podpora kulturních činností

Dotační téma Královéhradeckého kraje:

CESTOVNÍ RUCH

Opatření 4.1. Zkvalitnění turistických tras

Opatření je zaměřeno především na budování, úpravu a značení turistických tras různého charakteru a účelu. Zvýšení úrovně doplňkové infrastruktury – zkvalitnění údržby, vzájemné napojení a informační provázání sítí turistických tras je podmínkou pro udržení konkurenceschopnosti regionu v oblasti cestovního ruchu.

Typové aktivity:

- Budování a úprava lyžařských běžeckých tras
- Budování, úprava a značení turistických tras
- Budování, úprava a značení speciálních turistických cest (naučné stezky, ekostezky, cyklostezky, cyklotrasy, hippostezky aj.)

Vazba na oborové koncepce KHK:

- *Nadregionální strategie Královéhradeckého kraje v oblasti cyklo, in-line a bike produktů*
- *Studie Naučné stezky v Královéhradeckém kraji*

Opatření 4.2. Rozvoj turistických cílů

Opatření je zaměřeno především na podporu provozu, činnosti a vybavení subjektů, které již jsou nebo by mohly být vyhledávaným turistickým cílem (např. muzea, galerie, pevnosti aj.). Zkvalitnění nabídky služeb turistických subjektů je zásadní podmínkou pro rozvoj cestovního ruchu vedoucího ke zvýšení návštěvnosti těchto cílů.

Typové aktivity:

- Podpora činnosti, provozu a vybavení turistických cílů (např. muzeí, galerií, pevností aj.)
- Podpora činností a vybavení turistických informačních center (podpora standardizace, zkvalitňování a rozšiřování informačních služeb pro turisty)
- Podpora a rozvoj aktivit pro osoby s handicapem či jinými omezeními
- Obnova válečných hrobů a pietních míst

Vazba na oborové koncepce KHK:

- v této oblasti Královéhradecký kraj nemá žádné koncepce

Opatření 4.3. Marketing a propagace

Opatření je zaměřeno na zefektivnění stávajících systémů marketingu a propagace turistické a cykloturistické nabídky a na podporu budování a rozvoje vzájemného propojování turistických informačních systémů. V rámci níže uvedených aktivit budou podporovány rovněž marketingové a propagační činnosti provozu cyklobusů a hromadné přepravy na území turistických regionů Královéhradeckého kraje.

Typové aktivity:

- Marketing a koordinace turistické nabídky regionu
- Tvorba marketingových produktů a programů
- Podpora mimořádných studentských projektů ve vazbě na marketing a propagaci cestovního ruchu
- Podpora marketingových aktivit
- Podpora propagace cyklobusů v turistických regionech

Vazba na oborové koncepce KHK:

- v této oblasti Královéhradecký kraj nemá žádné koncepce

Dotační téma Královéhradeckého kraje:

KULTURA

Opatření 4.4. Zachování kulturního dědictví

Opatření je zaměřeno na rekonstrukci památkově chráněných objektů (kulturních památek) i jiných nemovitých objektů historické hodnoty, které nejsou kulturní památkou, ale nacházejí se na území památkové rezervace, památkové zóny a památkového ochranného pásma. Dalším předmětem podpory bude revitalizace a restaurování umělecko-řemeslných děl různého charakteru, včetně historicky cenných technických zařízení. Zvláštní skupinu mezi nimi představují historické varhany, přestože mnohé nejsou prohlášené za kulturní památku.

Typové aktivity:

- Podpora obnovy a údržby kulturních památek a objektů, které nejsou kulturní památkou, ale nacházejí se v památkové rezervaci, památkové zóně či památkovém ochranném pásmu
- Podpora obnovy (záchrany) historických varhan

Vazba na oborové koncepce KHK:

- *Koncepce péče o památkový fond Královéhradeckého kraje*

Opatření 4.5. Podpora kulturních činností

Opatření se soustředí na podporu široké škály profesionálních i neprofesionálních kulturních aktivit, které mají nadregionální a regionální význam, zpravidla již mají určitou tradici,

kulturní a uměleckou úroveň a příslušný ohlas u veřejnosti. Akce tohoto typu nelze na požadované úrovni pořádat bez finanční podpory veřejného sektoru. V rámci opatření bude též podporována publikační (vydavatelská) činnost zaměřená na oblast kultury a vlastivědy, která rozšiřuje kulturní bohatství kraje a zároveň též přispívá k širšímu povědomí o něm.

Typové aktivity:

- Podpora a rozvoj profesionálních i neprofesionálních kulturních aktivit
- Podpora publikační činnosti v oblasti kultury a vlastivědy

Vazba na oborové koncepce KHK:

- Program rozvoje příspěvkových organizací v oblasti kultury zřizovaných Královéhradeckým krajem

Provázanost prioritní oblasti na Strategii rozvoje Královéhradeckého kraje 2014 – 2020

Prioritní oblast 4 Cestovní ruch a kultura Dotační strategie Královéhradeckého kraje 2014 – 2016 vychází z následujícího přehledu strategických oblastí a strategických cílů Strategie rozvoje Královéhradeckého kraje 2014 – 2020:

STRATEGICKÁ OBLAST 1 KONKURENCESCHOPNOST A INOVACE

- **Strategický cíl 1.4.** Zatraktivnit Královéhradecký kraj pro další rozvoj cestovního ruchu jako významné složky regionální ekonomiky

STRATEGICKÁ OBLAST 3 VEŘEJNÉ SLUŽBY A OBČANSKÁ SPOLEČNOST

- **Strategický cíl 3.4** Podporovat rozvoj kultury a sportu a rozšířit nabídku trávení volného času pro obyvatele kraje i jeho návštěvníky

Prioritní oblast	4. Cestovní ruch a kultura		
Dotační téma	Opatření	Vazba na Specifický cíl SRK 2020	Vazba na Opatření PRK 2014 - 2016
Cestovní ruch	4.1. Zkvalitnění turistických tras	1.4., 3.4.	1.4.1, 3.4.3
	4.2. Rozvoj turistických cílů	1.4., 3.4.	1.4.1, 3.4.3
	4.3. Marketing a propagace	1.4., 3.4.	1.4.1, 3.4.3
Kultura	4.4. Zachování kulturního dědictví	3.4.	3.4.1
	4.5. Podpora kulturních činností	3.4.	3.4.2

5. PRIORITNÍ OBLAST 5 ŽIVOTNÍ PROSTŘEDÍ A ZEMĚDĚLSTVÍ

Prioritní cíl

Podporovat aktivity směřující ke zkvalitnění životního prostředí, k ochraně přírody a krajiny, k rozvoji environmentálního vzdělávání a k rozvoji konkurenceschopnosti zemědělství

Popis a zdůvodnění prioritní oblasti

Prioritní oblast 5 Životní prostředí je zaměřena na zlepšování stavu životního prostředí v jeho jednotlivých složkách, zkvalitňování vodohospodářské infrastruktury a řešení starých ekologických zátěží, rozvoj systémů nakládání s odpady, podporu hospodaření v lesích a ochranu přírody a krajiny. Zabývá se rovněž podporou environmentálního vzdělávání a osvěty, problematikou udržitelného využívání přírodních zdrojů a produktů, propagací zemědělství a regionálních potravin.

Z hlediska životního prostředí se Královéhradecký kraj řadí k regionům s mírným až středním znečištěním. Regionálně se na území kraje diferencují lokality se zhoršenou kvalitou životního prostředí až prostředí narušená. Zejména urbanizované oblasti se potýkají se specifickými problémy v oblasti životního prostředí a ochrany krajiny spojené např. s dopravou, průmyslovou výrobou, odpadovým hospodářstvím, záborem kvalitní zemědělské půdy či poklesem podílu zelených ploch vůči zastavěnému území. Venkovské oblasti jsou více zatížené negativními vlivy ze zemědělství, potýkají se s celkově narušenou krajinou a sníženou biodiverzitou, intenzivněji a častěji čelí přírodním živlům (především povodně nebo vichřice). Mnohé venkovské oblasti stále nemají kanalizace a čistírny odpadních vod. Z hlediska trvalého zlepšování kvality životního prostředí jako základního principu udržitelného rozvoje je nutné zaměřit se na komplexní zlepšování stavu životního prostředí v jeho jednotlivých složkách. Z hlediska technické ochrany životního prostředí se jedná zejména o zajištění adekvátního čištění odpadních vod a zásobování obyvatelstva pitnou vodou, dále pak nakládání s odpady s důrazem na snižování produkce odpadů, jejich recyklaci a dalšího využití, snižování znečištění ovzduší či řešení starých ekologických zátěží.

Královéhradecký kraj patří v rámci ČR k regionům s vysoce rozvinutým zemědělstvím a vysokým podílem lesů. Zemědělství v Královéhradeckém kraji však prochází dlouhodobě procesem konsolidace. Počet zemědělských producentů klesá, přičemž intenzita rostlinné a živočišné produkce je stále nad průměrem ČR. Z hlediska pracovní síly je podíl zaměstnanosti v priméru regionu stabilní, ovšem práce v zemědělství není pro mladší generace příliš zajímavá. V rámci evropského trhu je potřeba neustále podporovat konkurenceschopnost regionální zemědělské produkce a eliminovat tak nárůst importu levnějších nebo méně kvalitních komodit a produktů ze zahraničí. Nevyužitý potenciál sektoru zemědělství je v rozvoji ekologického zemědělství, produkce a propagace regionálních produktů a mimoprodukční funkce zemědělství (např. agroturistika). Pravidelná a dostatečná péče o lesní ekosystémy je základem zachování kvality a rozmanitosti lesních porostů, přičemž vlastníci lesních pozemků jsou povinni podle zákona 289/1995 Sb. Zajistit náležitě obhospodařování lesů.

Opatření a aktivity

Prioritní oblast	5. Životní prostředí a zemědělství
Dotační téma	Opatření
Životní prostředí a zemědělství	5.1. Protipovodňová ochrana a obnova vodních útvarů
	5.2. Vodní hospodářství a staré ekologické zátěže
	5.3. Odpadové hospodářství a kvalita ovzduší
	5.4. Ochrana přírody a krajiny
	5.5. Zemědělství, lesnictví a místní produkce
	5.6. Ekologická výchova, vzdělávání a osvěta

Dotační téma Královéhradeckého kraje:

ŽIVOTNÍ PROSTŘEDÍ A ZEMĚDĚLSTVÍ

Opatření 5.1. Protipovodňová ochrana a obnova vodních útvarů

Opatření je zaměřeno na ochranu a prevenci před povodněmi, zpracování studií a projektových dokumentací protipovodňových opatření, monitoring povodňových stavů, podporu budování měřících a hlásných míst. Součástí je rovněž revitalizace návesních vodních nádrží a toků v intravilánu obcí.

Typové aktivity:

- Zpracování studií odtokových poměrů
- Zpracování projektových dokumentací protipovodňových opatření k územnímu nebo stavebnímu řízení
- Rozšíření a zkvalitnění systému ochrany obcí před povodněmi v oblastech možného výskytu povodní v Královéhradeckém kraji průběžným monitoringem
- Vybudování měřících a hlásných míst (srážkoměrů, vodoměrných stanic)
- Obnova a technické zajištění stávajících „návesních“ vodních nádrží a revitalizace vodních toků v obci

Vazba na oborové koncepce KHK:

- *Povodňový plán Královéhradeckého kraje*

Opatření 5.2. Vodní hospodářství a staré ekologické zátěže

Opatření je zaměřeno na rozvoj infrastruktury ve vodním hospodářství, tj. zajištění odkanalizování a čištění odpadních vod a zásobování obyvatelstva kvalitní pitnou vodou, dále na ochranu zdrojů podzemních vod především eliminací závadných stavů dle vodního zákona (staré ekologické zátěže, havárie). Finančním zdrojem opatření jsou především příjmy z poplatků za odběr podzemních vod dle vodního zákona.

Typové aktivity:

- Výstavba vodovodů, úpraven vody, kanalizací a čistíren odpadních vod v obcích do 2000 ekvivalentních obyvatel – financování projektové přípravy a realizací
- Průzkumné práce, analýzy, rizika, studie proveditelnosti, sanační práce v oblasti starých ekologických zátěží

Vazba na oborové koncepce KHK:

- *Plán rozvoje vodovodů a kanalizací Královéhradeckého kraje*
- *Plán odpadového hospodářství Královéhradeckého kraje*

Opatření 5.3. Odpadové hospodářství a kvalita ovzduší

Opatření je zaměřeno na rozvoj a zkvalitňování systémů nakládání s odpady včetně biologicky rozložitelných odpadů, přípravu integrovaných systémů nakládání s odpady s podporou třídění, recyklace a využití odpadů, a tím snižování množství odpadů předávaných k odstranění skládkováním. V oblasti kvality ovzduší je pozornost věnována především projektům zaměřeným na snižování zatížení obyvatel nadlimitními částicemi PM 10.

Typové aktivity:

- Projekční příprava a realizace opatření v oblasti odpadového hospodářství
- Projekční příprava a realizace systémů řešení nakládání s biologicky rozložitelnými odpady
- Projekční příprava a realizace opatření v oblasti snižování imisní zátěže obyvatel nadlimitními koncentracemi PM 10

Vazba na oborové koncepce KHK:

- *Plán odpadového hospodářství Královéhradeckého kraje*
- *Integrovaný krajský program snižování emisí*
- *Program zlepšení kvality ovzduší Královéhradeckého kraje*

Opatření 5.4. Ochrana přírody a krajiny

Opatření je zaměřeno na podporu projektů směřujících k posílení ekologické stability krajiny, biodiverzity druhů a ekosystémů, tvorbu a obnovu krajinných prvků a územních systémů ekologické stability. Opatření rovněž zahrnuje aktivity k zajištění péče a ochrany zvláště ohrožených rostlinných a živočišných druhů.

Typové aktivity:

- Tvorba územních systémů ekologické stability místní a regionální úrovně (biocentra a biokoridory)
- Ochrana populací zvláště chráněných druhů rostlin a živočichů ve volné přírodě
- Podpora činnosti záchranných stanic, záchranných přenosů rostlin a živočichů.
- Zajištění péče o památné stromy
- Likvidace invazních druhů rostlin

Vazba na oborové koncepce KHK:

- *Koncepce ochrany přírody a krajiny Královéhradeckého kraje*

Opatření 5.5. Zemědělství, lesnictví a místní produkce

V oblasti zemědělství se jedná především o propagaci a podporu prodeje regionálních produktů prvovýrobců a potravinářů, rovněž jsou podporovány dílčí aktivity spojené s praktickou péčí o přírodní prostředí, zdroje, produkty a jejich udržitelné využití (v oblastech myslivosti, včelařství, rybářství, apod.) V oblasti lesnictví se jedná o podporu hospodaření v lesích podle zákona o lesích a dostatečná péče o lesní ekosystémy pro zachování kvality a rozmanitosti lesních porostů.

Typové aktivity:

- Podpora pořádání propagačních akcí a výstav zaměřených na zemědělskou prvovýrobu, potravinářství, lesnictví, myslivost, rybářství, včelařství, chovatelství apod.
- Podpora „prodeje ze dvora“ vlastních zemědělských produktů
- Posílení konkurenceschopnosti místní zemědělské produkce
- Podpora projektů zaměřených na praktickou péči o přírodní prostředí a jeho jednotlivé složky, na udržitelné využívání přírodních zdrojů a produktů (zejména v oblasti zemědělství, lesnictví, myslivosti, včelařství, rybářství apod.).
- Hospodaření v lesích, tj., obnova lesů poškozených imisemi, obnova, zajištění a výchova porostů atd. – finanční příspěvky na hospodaření v lesích dle závazných pravidel KHK

Vazba na oborové koncepce KHK:

- *Koncepce ochrany přírody a krajiny Královéhradeckého kraje*
- *Koncepce zemědělské politiky Královéhradeckého kraje*

Opatření 5.6. Ekologická výchova, vzdělávání a osvěta

Opatření je zaměřeno na podporu různých forem environmentální výchovy, vzdělávání a osvěty vedoucí ke zvyšování environmentální gramotnosti cílových skupin (např. děti a mládež, pedagogové, laická veřejnost aj.) a rovněž na komplexní rozvoj infrastruktury EVVO na území kraje.

Typové aktivity:

- Podpora programů, osvětových akcí, přednášek, seminářů, odborných exkurzí do chráněných lokalit, terénních cvičení, kempů, brigád, výstav, naučných a osvětových materiálů, naučných stezek atd.
- Podpora realizace "zelené školní učebny" - přeměny tradičních školních zahrad na přírodě blízké prostředí a jejich využití v rámci EVVO
- Podpora přeměny zahrad u mateřských školek na zahrady a hřiště v přírodním stylu, podpora lesních mateřských školek
- Vytváření technického a odborného zázemí středisek EVVO a jejich aktivit

Vazba na oborové koncepce KHK:

- *Koncepce environmentálního vzdělávání, výchovy a osvěty Královéhradeckého kraje*

Provázanost prioritní oblasti na Strategii rozvoje Královéhradeckého kraje 2014 – 2020

Prioritní oblast 5 Životní prostředí a zemědělství Dotační strategie Královéhradeckého kraje 2014 – 2016 vychází z následujícího přehledu strategických oblastí a strategických cílů Strategie rozvoje Královéhradeckého kraje 2014 – 2020:

STRATEGICKÁ OBLAST 4 ENVIRONMENTÁLNÍ PROSTŘEDÍ A SÍŤ

- **Strategický cíl 4.1** Zlepšit stav vodohospodářské infrastruktury na území kraje a zajistit dostatečnou ochranu před povodněmi
- **Strategický cíl 4.2** Zefektivnit odpadové hospodářství a eliminovat ekologické zátěže na území Královéhradeckého kraje
- **Strategický cíl 4.4** Chránit všechny složky životního prostředí, šetrně pečovat o krajinu a přírodní ekosystémy na území kraje a podporovat rozvoj ekologického vzdělávání, výchovy a osvěty
- **Strategický cíl 4.5** Zvýšit konkurenceschopnost zemědělství a lesnictví a podporovat rozvoj jejich mimoprodukčních funkcí

Prioritní oblast	5. Životní prostředí a zemědělství		
<i>Dotační téma</i>	<i>Opatření</i>	<i>Vazba na Specifický cíl SRK 2020</i>	<i>Vazba na Opatření PRK 2014 - 2016</i>
Životní prostředí a zemědělství	5.1. Protipovodňová ochrana a obnova vodních útvarů	4.1.	4.1.2, 4.1.3
	5.2. Vodní hospodářství a staré ekologické zátěže	4.1., 4.2.	4.1.1, 4.2.2
	5.2. Odpadové hospodářství a kvalita ovzduší	4.2., 4.4.	4.2.1, 4.4.2
	5.3. Ochrana přírody a krajiny	4.4.	4.4.1
	5.4. Zemědělství, lesnictví a místní produkce	4.5.	4.5.1, 4.5.2
	5.5. Ekologická výchova, vzdělávání a osvěta	4.4.	4.4.3

PŘEHLED FINANČNÍCH MOŽNOSTÍ EU DLE PRIORITYCH OBLASTÍ

1. Regionální rozvoj a venkov

Integrovaný regionální operační program

- SC 3.3 Podpora pořizování a uplatňování dokumentů územního rozvoje
- SC 4.1 Posílení komunitně vedeného místního rozvoje za účelem zvýšení kvality života ve venkovských oblastech a aktivizace místního potenciálu

OP Podnikání a inovace pro konkurenceschopnost

- PO 1 Rozvoj výzkumu a vývoje pro inovace
- PO 2 Rozvoj podnikání a konkurenceschopnosti MSP

OP Výzkum, vývoj a vzdělávání

- PO 1 Posilování kapacit pro kvalitní výzkum

2. Vzdělávání a prevence rizikového chování

Integrovaný regionální operační program

- SC 2.4 Zvýšení kvality a dostupnost infrastruktury pro vzdělávání a celoživotní učení

OP Výzkum, vývoj a vzdělávání

- PO 3 Rovný přístup ke kvalitnímu předškolnímu, primárnímu a sekundárnímu vzdělávání

OP Zaměstnanost

- PO 2 Sociální začleňování a boj s chudobou

3. Volnočasové aktivity a sport

V této oblasti nejsou v rámci fondů EU 2014 – 2020 podporovány žádné aktivity.

4. Cestovní ruch a kultura

Integrovaný regionální operační program

- SC 3.1 Zefektivnění prezentace, posílení ochrany a rozvoje kulturního a přírodního dědictví

5. Životní prostředí a zemědělství

OP Životní prostředí

- PO 1 Zlepšování kvality vody a snižování rizika povodní
- PO 2 Zlepšování kvality ovzduší v lidských sídlech

- PO 3 Odpady a materiálové toky, ekologické zátěže a rizika
- PO 4 Ochrana a péče o přírodu a krajinu

Program rozvoje venkova

Opatření

- Předávání znalostí a informační akce
- Poradenské, řídicí a pomocné služby pro zemědělství
- Investice do hmotného majetku
- Rozvoj zemědělských podniků a podnikatelské činnosti
- Investice do rozvoje lesních oblastí a zlepšování životaschopnosti lesů
- Ekologické zemědělství

SEZNAM ZKRATEK

ČR	Česká republika
DS	Dotační strategie
EU	Evropská unie
EVVO	Ekologická výchova, vzdělávání a osvěta
JPO	Jednotka požární ochrany
KHK	Královéhradecký kraj
KÚ KHK	Krajský úřad Královéhradeckého kraje
NNO	Nestátní nezisková organizace
OP	Operační program
PM10	Poléťavý prach (< 10 µm)
PO	prioritní osa
POV	Program obnovy venkova
PRK	Program rozvoje kraje
PRV	Program rozvoje venkova
RIS	Regionální inovační strategie
SC	specifický cíl
SRK	Strategie rozvoje Královéhradeckého kraje
ÚSES	Územní systém ekologické stability