

## TÉMA KRAJE

# O dotaci na nový kotel můžete žádat od 11. ledna 2016

Zájemci o kotlíkové dotace v Královéhradeckém kraji se dočkali. O příspěvek ve výši až 127 tisíc korun na nový kotel mohou obyvatelé kraje, kteří vlastní rodinný domek, žádat od 11. ledna 2016. Velké fronty a soutěž o přidělení dotace ale nehrozí. Na výměnu kotlů bude pro roky 2016 a 2017 vyčleněno 200 milionů korun, za které se kraj zavázal vyměnit minimálně 1340 kotlů.

„S prvními žádostmi se mohou zájemci registrovat v elektronickém dotačním systému kraje už v lednu. Důležité je, že dotace může být poskytnuta i zpětně. Pokud někdo chtěl stihnout topnou sezónu s novým kotlem a pokud splní žadatel všechny podmínky, uznáváme i projekty realizované od 15. července 2015,“ informoval náměstek hejtmána Otakar Ruml, který je zodpovědný za evropské dotace.

Veškeré informace k čerpání kotlíkových dotací naleznou zájemci na webu [www.kr-kralovehradecky.cz](http://www.kr-kralovehradecky.cz) v sekci „Kotlíkové dotace“. V magazínu U nás v kraji přinášíme ty nejdůležitější z nich.

## KOTLÍKOVÉ DOTACE

Od kdy můžete podávat žádosti?

**od 11. ledna 2016**

Kdo může žádat?

Fyzické osoby – vlastníci rodinných domů na území Královéhradeckého kraje

Dotace bude lidem poskytnuta na výměnu neekologického kotle na pevná paliva s ručním přikládáním za:

- kotel na pevná paliva
- tepelné čerpadlo
- plynový kondenzační kotel

Více informací a odpovědi na základní otázky se dozvíte na straně 6.

## SLOVO HEJTMANA



Krásné  
Vánoce všem

Vážení spoluobčané,  
v tento předvánoční čas je mou milou povinností popřát Vám všem především klidné prožití blížících se vánočních svátků u domácího krbu a v přítomnosti vašich nejbližších. Ohlédnutí za uplynulým rokem přináší mnoho dobrého, ale také nás čeká ještě hodně práce v roce příštím. Za velice důležitá považuji jednání, která se ještě letos uskutečnila ohledně dostavby D11 a také výstavby dalšího úseku a navazující infrastruktury. Věřím, že si všichni uvědomujeme, jak je pro fungování kraje důležité, aby tato výstavba pokračovala. A my jsme v tom optimističtí. Přísliby, které jsme dostali od premiéra i ministra dopravy, nás usvědčují v tom, že je vše na dobré cestě. Potěšující je taktéž, že naše digitální planetárium otevřené v lednu získalo cenu Stavba roku a hospital Kuks uzavřel sezonu s rekordním počtem návštěvníků – 139 tisíc Vás prošlo jeho branami. Více takových úspěchů a úspěšný rok 2016 přeji Vám všem.

Lubomír Franc  
hejtman Královéhradeckého kraje

# PF 2016

KRALOVÉHRADECKÝ  
KRAJ



# Solnice se dočká kompletního obchvatu

Dopravě v Solnici na Rychnovsku ulehčuje už od konce roku 2011 obchvat, ve skutečnosti však jen jeho první část. Ta odvádí z centra především vozidla jedoucí mezi Častolovicemi a automobilkou v Kvasinách. Přestože význam dopravní stavby je veliký, cestování po silnici první třídy číslo 14 mezi Rychnovem nad Kněžnou a Náchodem se bez průjezdu městem neobejde. Změna je ale již nadohled. Jednou z nejvýznamnějších investic mezi akcemi zařazenými do rozvoje průmyslové zóny v okolí kvasinské automobilky je totiž právě dokončení solnického obchvatu. Na přípravě a realizaci stavby se podílí Královéhradecký kraj a Ředitelství silnic a dálnic.

„Vybudováním druhého úseku dojde k přeložení silnice I/14 mimo zastavěnou část města. Stavební práce spočívají v napojení nové komunikace na stávající kruhový objezd, vybudování nového kruhového objezdu



na silnici I/14 mezi Solnicí a Ještětčicemi a dvou mimoúrovňových křížení se silnicí třetí třídy a místní komunikací. Délka nové stavby bude 1,7 kilometru,“ uvedl krajský radní pro oblast investic Josef Dvořák.

Budoucí kooperaci obou zapojených subjektů stvrzuje smlouva o spolupráci. Druhá etapa obchvatu naváže na jeho stávající část, která vede od kruhového objezdu na silnici I/14 mezi Rychnovem nad Kněžnou a Solnicí po kruhový objezd na silnici II/321 mezi Solnicí a Domašínem. Akce bude realizována na základě usnesení vlády č. 97/2015, v rámci projektu „Rozšíření strategické průmyslové zóny Solnice-Kvasiny a zlepšení veřejné infrastruktury v Královéhradeckém regionu“.

Tento záměr je v souladu s platným územním plánem města Solnice. Přípravu stavební akce zajišťuje Královéhradecký kraj za využití stoprocentní dotace ze



Státního fondu dopravní infrastruktury a po získání stavebního povolení předá takto připravenou stavbu Ředitelství silnic a dálnic, které bude realizovat výstavbu. Celkové náklady se v současných cenách odhadují na 227 milionů korun včetně DPH.

První etapa obchvatu vznikala od dubna do listopadu roku 2011 a měří jeden kilometr. Stavba byla slavnostně otevřena 14. prosince 2011. > red



▲ Místo, kde bude nový kruhový objezd.

## Tři otázky pro hejtmana Lubomíra France

### Co očekáváte od roku 2016?

Předpokládám, že příští rok bude velice hektický. Je totiž rokem volebním a celý ten maraton nominací, primárek, jednání a kampaní u všech stran aspirujících do krajského zastupitelstva začne záhy v novém roce a potrvá až do podzimního termínu voleb. Já již sice post hejtmana obhajovat nebudu, přesto nepředpokládám, že mě to nějakým způsobem nezasáhne. Nesmí nás to ale nijak ovlivňovat v každodenní práci a kraj i všechny jeho orgány musí fungovat na sto procent. Také proto, že předvolební čas je obdobím bilancování toho, co vše se podařilo splnit z našich slibů. Svému nástupci chci rozhodně přenechat čistý stůl a to podstatné, co jsem si ve funkci předsezval, dotáhnout zdárně do konce.



### Na co se tedy hodláte nejdříve zaměřit?

Těch menších projektů je celá řada, naše priority jsou ale dlouhodobě jasné a všeobecně známé. Já i celá Rada Královéhradeckého kraje uděláme vše pro to, aby byl projekt modernizace a dostavby Oblastní nemocnice Náchod zahájen co nejdříve. Příprava této investice je nesmírně náročná a vyžaduje od nás velkou pozornost. Pokud to platilo dosud, jistě jinak tomu bude v roce příštím. Jedná se o vůbec největší krajskou investici, která naše zdravotnictví kvalitativně posune na jinou úroveň. Podobná situace panuje i kolem dostavby dálnice D11 a výstavby navazující rychlostní silnice R11. Zde jsou ovšem možnosti kraje omezené, protože se jedná

o akci Ředitelství silnic a dálnic. I nadále jsme však ochotni a připraveni poskytovat této důležité stavbě účinnou podporu. V příštím roce nás také čekají dvě významná výročí. Tím prvním jsou 70. narozeniny ZOO Dvůr Králové nad Labem, jejíž návštěvnost utěšeně narůstá. Druhé výročí má pak velký mezinárodní přesah. V červenci si připomeneme 150 let, které uplynuly od rozhodující bitvy Prusko-rakouské války. Střetnutí na vrchu Chlum u Hradce Králové bylo jednou z nejvýznamnějších událostí druhé poloviny 19. století a zásadním způsobem předznamenalo další vývoj dvou středoevropských mocností. Stalo se jedním z předpokladů pro sjednocení Německa, zapříčinilo rozdělení Habsburské říše na Rakousko-Uhersko a určilo budoucí vztah obou zemí, které do první světové války vstoupily jako spojenci. Není proto pochyb, že

toto výročí si zaslouží důstojnou připomínku a jistě neujde pozornosti našich sousedů. Na zajištění vzpomínkových akcí spolupracuje Královéhradecký kraj se statutárním městem Hradec Králové, Gardou města Hradce Králové a několika dalšími pořadateli.

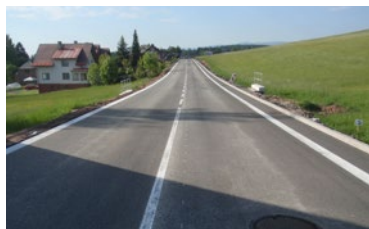
### Jak plánujete oslavit vánoční svátky Vy osobně?

Vánoce jsou pro mne příležitostí, kdy mohou trávit více času se svými blízkými a odpočinout si od každodenního shonu. Během roku se lidé prakticky nedokáží zastavit a přemýšlet o tom, co je v životě skutečně důležité. V tom vidím hlavní smysl Vánoc. Doufám, že si najdu pár volných chvil k vycházkám do přírody nebo třeba k výletu na běžkách. Snad bude zimním radovánkám přát počasí a horské oblasti našeho krásného kraje se zaplní návštěvníky z celé České republiky i zahraničí. > red



## Infrastruktura v Podkrkonoší se zdárně rozvíjí

Nejrozsáhlejší akce v rámci projektu rozšíření průmyslové zóny Vrchlabí spěje do finále. Za 145 milionů byla opravena silnice ze Studence do Dolní Branné, která je součástí zásobovací trasy mezi jednotlivými závody společnosti Škoda Auto. Rekonstrukce se týkala úseků dvou silnic druhé třídy v celkové délce 7,5 kilometru.



je 860 metrů. Práce mimo jiné zahrnovaly přeložku plynu, vybudování dešťové kanalizace, instalaci svodidel a zábradlí nebo terénní úpravy. Město Hostinné se připojilo ke krajské investici a v místě opravilo chodníky a veřejné osvětlení.

V rámci druhé etapy rozšiřování průmyslové zóny je v plánu ještě oprava silnice II/295 z Dol-



▲ Slavnostní otevření u podniku KRPA

ní Branné ke křižovatce se silnicí I/14 ve Vrchlabí a rekonstrukce ulice Dělnická ve Vrchlabí. Veškeré práce na rozšíření zóny mají být hotovy do roku 2017. Celkové náklady dosahují částky 448 milionů korun, z čehož 48 milionů přispívá Královéhradecký kraj a 39 milionů kraj Liberecký. Zbytek tvoří státní dotace. > red

### PŘEHLED ČÁSTEK A PROJEKTŮ V JEDNOTLIVÝCH ETAPÁCH A JEJICH STAV

#### Rozšíření průmyslové zóny Vrchlabí – jih, regionální infrastruktura

- První etapa celkem 310 mil. Kč
- Královéhradecký kraj 17 mil. Kč
- Liberecký kraj 39 mil. Kč
- Státní dotace 254 mil. Kč
- III/2953 Dolní Branná – Kunčice – 22 mil. Kč – dokončeno 2014
- II/293 Studenec – Horka – 52 mil. Kč – dokončeno 2014
- II/293 a II/295 Studenec, pošta – Dolní Branná – 145 mil. Kč – dokončeno 2016, provoz prosinec 2015
- I/14 Vrchlabí, Nerudova – Nádražní – 91 mil. Kč – bude dokončeno 2017

#### Rozšíření průmyslové zóny Vrchlabí – jih, regionální infrastruktura, II. etapa

- Druhá etapa celkem 138 mil. Kč
- Královéhradecký kraj 31 mil. Kč
- Státní dotace 107 mil. Kč
- II/325 Hostinné – průtah – 13,3 mil. Kč – dokončeno 2015
- II/325 Hostinné – KRPA – 10,8 mil. Kč – dokončeno 2015
- II/295 Dolní Branná – MOK I/14 – předpoklad 62 mil. Kč – realizace 2016, VŘ na zhotovitele
- ul. Dělnická III/32551 – předpoklad 52 mil. Kč – realizace 2017

Jednalo se o poměrně náročnou stavbu zahrnující mimo jiné i rozšíření silnice o stoupačící pruh, rekonstrukci dvou mostů a 21 propustků, opravu dešťové kanalizace nebo předláždění chodníků. Provedení takové stavby nebylo možné za provozu. Probíhalo proto za úplné uzavírky a po etapách,“ popsal radní Josef Dvořák, který je odpovědný za oblast investic.

V současnosti je zde již obnoven běžný provoz, ale zcela dokončena bude tato akce až v příštím roce.

Před několika dny již byl ale slavnostně otevřen jiný úsek spadající rovněž mezi projekty na zlepšení infrastruktury v okolí vrchlabské automobilky. Obnova průtahu Hostinným a oprava vozovky před tamní továrnou KRPA vyšly celkem na 24 milionů korun. Celková délka obou částí

### KRÁTCE Z KRAJE

Královéhradecký kraj je 2. nejlepším místem pro život. Na stříbrné příčce se umístil v celorepublikové srovnávací soutěži hned za Prahou. >

Nově zpracovaná koncepce zdravotnictví má v následujících pěti letech zlepšit pracovní podmínky absolventů medicíny a zamezit odchodu lékařů do zahraničí. >

Krajský úřad Královéhradeckého kraje byl oceněn prestižní Národní cenou kvality za přínos a chod organizace. Cenu převzali hejtman Lubomír Franc a ředitelka úřadu Ivana Křečková na Pražském hradě. >

## V kraji vyrůstají úspěšní floristé



Střední zahradnická škola Kopidlno se může chlubit skvělými výsledky. Na poslední mezinárodní soutěži v Brně patřilo jejím studentům několik umístění na stupních vítězů. Tereza Míčová a Tomáš Hakl předvedli, jak se správně aranžuje kytice, jak se zdobí interiér, nebo jak má vypadat extravagantní šperk. Porota jejich práci hodnotila velmi vysoko. Tereza Míčová patřilo dokonce i absolutní vítězství v soutěži. Tomáš Hakl navíc letos obhájil prvenství v prestižní mezinárodní soutěži Kopidlenký kvítek. Letos byl už 22. ročník a soutěží i přidružená výstava přilákaly více než osm tisíc návštěvníků. > red

## Galerie moderního umění na jaře znovu otevře

Rozsáhlá a nákladná rekonstrukce Galerie moderního umění, která sídlí na hradeckém Velkém náměstí, se chýlí ke konci. Památkově chráněná budova už je zkolaudována. V příštích měsících bude vybavena novým nábytkem a dalším inventářem. Slavnostní otevření se předpokládá na jaře příštího roku.

Rozsáhlou rekonstrukcí prochází Galerie moderního umění od července 2014. Jde o pozdně seces-

ní budovu bývalého Záložního ústavu postavenou v letech 1911-1912 a zapsanou v seznamu nemovitých kulturních památek. Nachází se v památkově chráněném území a za dobu své 100leté existence neprošla komplexní opravou. Královéhradecký kraj na modernizaci této nádherné stavby získal 53 milionů korun z dotací. Do opravené budovy se přesune i vnitřní část Galerie Vladimíra Preclíka, která je nyní v sídle krajského úřadu. > red

## Kraj vydražil Belveder v Peci pod Sněžkou za dvojnásobek odhadní ceny

Vyvolávací cena 3 miliony korun, konečná cena 6,3 milionu korun. Tak dopadla druhá veřejná dražba krajského majetku. Předmětem aukce byl Belveder v Peci pod Sněžkou, bývalá základní škola při ozdravovně s ubytováním. Dražbu uspořádal kraj po předchozí velmi dobré zkušenosti, navíc jde o transparentní způsob prodeje.

„Budova je v lukrativní lokalitě v blízkosti sjezdovek v Peci pod

Sněžkou. Proto jsme se v případě prodeje rozhodli jít opět cestou veřejné dražby,“ řekl krajský radní pro oblast majetku a investic Josef Dvořák.

Dražby se zúčastnilo 9 dražitelů, kteří museli splnit zákonem stanovené podmínky a složit dopředu dražební jistotu 300 tisíc korun. Z vyvolávací ceny 3 miliony korun se vítěz, který zůstal v anonymitě, dostal na konečných 6,3 milionu přes 85



příhozů. Minimální příhoz byl 10 tisíc korun.

„S výsledkem dražby jsme velice spokojeni. Doufali jsme, že bychom mohli Belveder vydražit minimálně za dvojnásobek odhadní ceny, což se podařilo,“ dodal Dvořák.

Zisk z dražby bude kraj opět investovat, například do zateplování a oprav budov, které Sdružení ozdravoven a léčeben zůstanou. Výdělek z minulé dražby zase kraj investoval do zdravotnictví. > red



# Kraj a rok 2015

Jaký byl ten letošní rok pro Královéhradecký kraj a jaké přinesl úspěchy a překvapení? Podívejte se obrazem. >



▲ Letošní dožínky navštívilo rekordních 30 tisíc lidí



▲ Kraj získal do vlastnictví první národní kulturní památku – pevnost Dobrošov



▲ Nečekaný výsledek dražby – kraj získal za bývalou školu ve Špindlerově Mlýně trojnásobek odhadu



▲ Rozjela se jednání o dostavbě D11 a dalším postupu



▲ Řada krajských nemocnic získala moderní vybavení



▲ Obrovský úspěch přineslo vydání nových krajských cyklomap



▲ Po náročné rekonstrukci se znovu otevřel barokní hospital Kuks



▲ V létě úspěšně otevřela krajská ZOO dlouho očekávané Lví safari



▲ Podepsání memoranda v Kvasínách znamenalo miliardové investice do průmyslové zóny



▲ Vlajkonoškou olympijské výpravy mládeže byla Eva Samková



# Digitální planetárium je krajskou stavbou roku

Ročník 2015 soutěže Stavba roku Královéhradeckého kraje je minulostí. I tentokrát veřejnosti představil celou řadu pozoruhodných staveb, které v našem okolí vznikly. Mezi těmi nejlépe hodnocenými je i jedna z největších krajských investic – Digitální planetárium Hradec Králové. O první příčku se dělí s přestavbou bývalé cihelny v hradeckých Svobodných Dvorech na Centrum výuky výrobních postupů.



„Stavbu roku Královéhradeckého kraje vyhlášíme již více než deset let a já jsem velice rád, že kraj se na pořádání této soutěže podílí od samého začátku. Za dobu své existence se z ní stala skutečně prestižní anketa, která má u odborné veřejnosti patřičnou odezvu. Každý, kdo navštíví některou z oceněných staveb, tomu jistě dá zapravdu. Význam této soutěže vidím především v tom, že podporuje kreativitu a motivuje k tvorbě takových děl, která náš region dokáží proslavit daleko za jeho hranicemi,“ řekl hejtmán Královéhradeckého kraje Lubomír Franc, z jehož rukou přebírali přihlašovatelé úspěšných staveb svá ocenění.

A čím nové planetárium na okraji krajské metropole poroty zaujalo? „Architektura nové budovy Digitálního planetária

pracuje s nadčasovým designem a vytváří svébytný objekt. Poroty zaujal a možno říci přímo ohromil výlet do kosmického prostoru.

Dokonalá technika promítání, jediná v Evropě na sférickou projekční plochu pomocí pěti speciálních projektorů z obvodu sálu,

slibuje návštěvníkům nevšední zážitek,“ uvedl mimo jiné ve svém komentáři člen poroty akademický architekt Karel Rulík.

Kromě dvou titulů Stavba roku 2015 Královéhradeckého kraje byla opět předána dvě čestná uznání a také zvláštní cena poroty. Tu zaujal nízkoenergetický dům Zilvar v Lodíně. Čestné uznání si odnesli autoři rodinného domu ve Vysoké nad Labem a revitalizace továrny Vertex, z níž je dnes Centrum celoživotního vzdělávání.

Do soutěže bylo letos přihlášeno dvanáct staveb, tedy stejný počet jako v loňském roce. Vedle Královéhradeckého kraje je pořadatelem soutěže Česká komora autorizovaných inženýrů a techniků činných ve výstavbě, Český svaz stavebních inženýrů, Svaz podnikatelů ve stavebnictví a Česká komora architektů. ▶ red



▲ Předávání cen Stavba roku Královéhradeckého kraje



# Kotlíkové dotace v Královéhradeckém kraji startují v lednu 2016

Veškeré informace k čerpání kotlíkových dotací naleznete na webu [www.kr-kralovehradecky.cz](http://www.kr-kralovehradecky.cz) v sekci „Kotlíkové dotace“. V magazínu U nás v kraji přinášíme ty nejdůležitější z nich.

## NEJDŮLEŽITĚJŠÍ INFORMACE

### Od kdy můžete podávat žádosti?

**11. ledna 2016**

#### Kdo může žádat?

Fyzické osoby – vlastníci rodinných domů na území Královéhradeckého kraje

#### Na co se bude dotace vztahovat?

Dotace bude lidem poskytnuta na výměnu neekologického kotle na pevná paliva s ručním přikládáním za:

- kotel na pevná paliva
- tepelné čerpadlo
- plynový kondenzační kotel

#### Dále pak na

- instalaci solárně-termických soustav pro přitápění nebo přípravu teplé vody, ovšem pouze v kombinaci s výměnou zdroje tepla pro vytápění)
- „mikro“ energetická opatření ke snížení energetické náročnosti rodinného domu, která bude třeba provést pro splnění podmínek (př. opatření: zateplení střechy nebo půdy, zateplení podlahy, dílčí výměna oken, apod.)

Celková částka výdajů, ze kterých bude vypočítána výše dotace, nesmí přesáhnout 150 tisíc korun.

### Kolik se na výměnu kotle přispěje?

Výše dotace závisí na typu nového zařízení:

- **70 %** v případě pořízení kotle spalujícího pouze uhlí
- **75 %** v případě plynového kondenzačního kotle a kombinovaného kotle (uhlí + biomasa),
- **80 %** v případě tepelného čerpadla, příp. kotle pouze na biomasu

#### Podpora bude navýšena o 5 %

v případě, že je výměna kotle realizována v některé z těchto obcí:

*Dvůr Králové nad Labem, Hořice, Hradec Králové, Chlumeck nad Cidlinou, Nové Město (HK), Jaroměř, Jičín, Valdice, Železnice, Podhradí (JC), Česká Skalice, Náchod, Nová Paka, Nové Město nad Metují, Nový Bydžov.*

#### Jak proběhne čerpání dotace? Musím nový kotel nejdříve zaplatit ze svého?

Zájemci budou moci využít dva způsoby čerpání dotace.

Existuje možnost zpětného proplacení. Kraj tak převede peníze bezhotovostně na účet příjemce dotace po dodání dokladů prokazujících úhradu výdajů. Další

možnost je taková, že finanční prostředky budou převedeny bezhotovostně na účet příjemce dotace na základě předložení zálohové faktury. Příjemce, majitel nového kotle, pak bude muset provést úhradu faktury dodavateli v celkové výši, tedy včetně vlastní spoluúčasti.



#### Musím doručit žádost na krajský úřad osobně?

Nově se žádosti sbírají dvojitým způsobem. Nejprve podáte žádost v elektronické podobě v aplikaci DOTIS (<http://dotace.kr-kralovehradecky.cz>). V tomto systému pak můžete ještě žádost do dvou dnů upravit, nebo ji stornovat. Do 10 pracovních dnů od podání elektronické žádosti pak

musíte podat žádost i v listinné podobě (vytištěná a podepsaná elektronická žádost doplněná o přílohy). Tuto listinnou podobu můžete podat buď osobně v podatelně Krajského úřadu Královéhradeckého kraje, nebo ji lze poslat i poštou.

Na zalepené obálce musí být uvedena adresa Krajský úřad Královéhradeckého kraje, Odbor regionálního rozvoje, grantů a dotací, oddělení evropských grantů, Pivovarské nám. 1245, 500 03 Hradec Králové

#### Nezapomeňte!

**K samotné žádosti musíte dodat až 8 povinných příloh, například včetně fotodokumentace stávajícího kotle, průkazu energetické náročnosti budovy a další. Kompletní seznam najdete na webových stránkách kraje.**

#### Potřebujete poradit?

Veškeré formuláře a dokumenty, včetně Metodiky pro žadatele a příjemce, jsou dostupné na <http://www.kr-kralovehradecky.cz/cz/rozvoj-kraje/granty-dotace>. **Můžete se obrátit i na pracovníky našeho úřadu, jejichž seznam najdete v sekci Kotlíkové dotace.**

## Od bitvy u Hradce Králové uplyne 150 let

1866, pro mnohé magické číslo, které každý rok v červenci láká do okolí Hradce Králové a Chlumu. Příští rok to bude o to zajímavější, že nás čeká 150. výročí bitvy a s tím související velká podívaná. Ale nejen to. Celý rok bude zasvěcen vzpomínkovým akcím, které budou znovu vrcholit rekonstrukcí bitvy, ovšem v nebyvalém rozsahu. Zástupci hlavního pořadatele vzpomínkových akcí, gardy města Hradce Králové, podhalili jeden ze svých velkých plánů - chystají zcela novou část bitevních ukázek nejen pěchoty, ale i jízdy. Kromě toho se bude konat řada mezinárodních konferencí, výstav, koncertů, projekcí a také kulturní program v centru města Hrad-

ce Králové, například ohňostroje. Organizátoři rovněž chystají publikace, propagační materiály

a upomínkové předměty. Informace nabídne turistický portál [hkregion.cz](http://hkregion.cz). > red



## Kuks po opravách v rekordních číslech



Hospitál Kuks si letos pro- vhlédlo už přes 139 tisíc návštěvníků. Barokní perla kraje láká zejména dobovou lékárnou, cyklem maleb Tanec smrti, či známými sochami Matyáše Bernarda Brauna. Zájem je i o nedaleký Braunův betlém. Pro objednané skupinové výpravy otevírá areál Kuksu i přes zimu. Padne do konce roku hranice 140 tisíc návštěvníků? > red

# Transformace pomáhají handicapovaným se samostatnějším životem

Tento rok se v Královéhradeckém kraji dokončila řada projektů transformace sociálních služeb. Náchod, či Trutnov, to jsou jen některá místa, kde se podařilo pro klienty s postižením vytvořit nové prostředí pro lepší život.

Dva dvojdomky v Hořicích, dům pro 10 obyvatel v Hradci Králové, nebo domácnost s kapacitou pro šest klientů ve Dvoře Králové nad Labem. I to jsou výsledky současného trendu transformačních procesů přechodu od ústavního ke komunitnímu poskytování sociálních služeb. V Královéhradeckém kraji stejně jako v ostatních krajích v Česku je investičně podporován Evropským fondem pro regionální rozvoj a státním rozpočtem prostřednictvím Integrovaného operačního programu (IOP).

„Nové domácnosti pro handicapované vznikají v rámci transformace v různých částech kraje. Díky nim mají uživatelé sociálních služeb možnost žít v maximální možné míře život srovnatelný s životem vrstevníků a učí se samostatnosti,“ uvedl krajský radní pro sociální oblast Josef Lukášek.



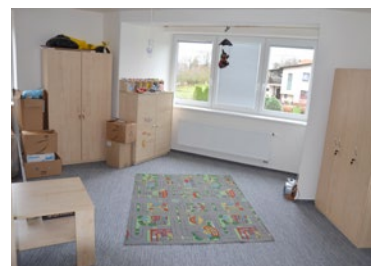
## Hořice budou kapacitou největší

V rámci hořické transformace ústavu sociální péče najde od března 2016 domov v novostavbách 16 klientů. Každý dvojdomek má kapacitu osm obyvatel. Jeden z nich například slouží uživatelům s potřebou vysoké míry podpory. To znamená, že v něm je celodenní služba a je vybavený speciálními kolejnicemi pro snadnější pohyb vozíčkářů. Obyvatelé bydlí v jednolůžkových, či dvoulůžkových pokojích a k dispozici mají sociální zařízení a také zázemí pro rehabilitace a další činnosti. Oba domy jsou plně bezbariérové. A zájem o bydlení v nich byl dávno před dokončením.

„Ta příprava transformace trvala hodně dlouho, klienti se nám od začátku sami hlásili a měli zájem, na domky se moc těšili,“ dodal radní Lukášek.

## Do nového třeba i v Náchodě a Hradci Králové

V Náchodě vznikly skupinové domácnosti dvě a pojmom šestici klientů už od ledna. V královéhradeckých Plotištích nad Labem se začalo s výstavbou v březnu a dokončena byla už v říjnu, tři domácnosti se dovybavily zařízením a už 1. prosince se tam stěhovali noví obyvatelé. Domov jich v Plotištích našla celá desítka. Cena projektu byla 6 a půl



milionu korun a prostředky byly čerpány z IOP.

## V čem transformace spočívá?

Cílem transformace je umožnit klientům zařízení sociálních služeb opustit velké instituce ústavního typu a začít život takový, jaký je běžný pro každého člověka. S náležitou podporou jsou lidé s postižením schopni žít v běžných malých domácnostech, vykonávat většinu činností v péči o svou osobu, chodit do zaměstnání, či do chráněného denního programu. > red



# Nové středisko záchranky splnilo očekávání

V královéhradeckých Plačicích už několik měsíců úspěšně slouží nové operační středisko Zdravotnické záchranné služby. Splňuje všechny požadavky na moderní velín. Změnami prošel i vozový park. Záchranáři totiž dostali nové sanitní vozy.

Moderní technologie i vybavení, snadnější navigace na cestě k pacientům, zkvalitnění služeb operátorů, to je ve zkratce nové operační středisko záchranářů.



„Jeho vybudování vyšlo na téměř 40 milionů korun. Původní velín, který jako první v republice řídil výjezdy záchranné služby na celém území kraje, už nevyhovoval po stavební ani softwarové stránce,“ vysvětlil hejtman Lubomír Franc.

Po více než deseti letech tak prošlo řízení posádek sanitních vozů zásadní proměnou.

„Jedná se o přechod na zcela nové technologie, které umožní



zefektivnit řízení práce záchranné služby v terénu. Usnadní se rovněž navigace sanitek a komunikace nejen mezi dispečinkem a zasahujícími posádkami, ale také mezi záchrannou službou, ostatními složkami IZS a zdravotnickými zařízeními,“ uvedl Jiří Mašek, ředitel krajských záchranářů.

Teď už operátoři plně využívají velkoplošné komplexní zobrazení operačního řízení a pracují

s mnohem kvalitnějšími mapovými podklady. Novými navigačními přístroji a tablety byly vybaveny i výjezdové základny a sanitní vozy.

„Tyto projekty vedou k urychlení a zkvalitnění neodkladné přednemocniční péče v Královéhradeckém kraji,“ uzavřela radní pro zdravotnictví Jana Třešňáková. > red

## KRÁTCE Z KRAJE

Kraj zavádí jednotný ekonomický informační systém k efektivnějšímu řízení a kontrole organizací Královéhradeckého kraje. Systém umí sjednotit informace z různých programů do jednoho a pomáhá zvýšit efektivitu řízení krajských organizací v regionu. Projekt byl realizován za podpory EU. >



## KALENDÁŘ AKCÍ NA ZIMU

Název akce	Termín akce	Popis akce
Vánoční trhy – Hradec Králové	12. až 20. prosince 2015	Tradiční vánoční trhy na hradeckém Masarykově náměstí
Adventní muzicírování na Bílé věži	19. prosince 2015	Prohlídky od 15 a 17 hodin doprovodí hudebníci u zvonu Augustin koledami
Vánoční ZOO	19. prosince 2015 až 3. ledna 2016	Vánoční výzdoba a zdobení stromků v ZOO Dvůr Králové
Betlémské trhy – Třebechovice pod Orebem	19. prosince 2015	Tradiční akce s živým betlémem, řemeslnými stánky a bohatý kulturní program
Pohádkové Vánoce v Muzeu	19. prosince 2015 až 3. ledna 2106	Vánoční atmosféra a interaktivní dílna v Muzeu papírových modelů v Polici nad Metují
Adventní trh v Broumovském klášteře	20. prosince 2015	Regionální produkty, vánoční stromky, kapři a ukázka řemesel
Vánoční prohlídka Broumovského kláštera	24. až 26. prosince 2015	Jedinečné vánočně laděné prohlídky
Za Vánoce kolem světa – a do Josefova	24. prosince 2015	Vánoční zvyky z celého světa a dobrodružné putování pevností
Zvonění na zvon Augustin	24. prosince 2015	Možnost účastnit se přímo zvonění v rámci slavnosti Narození Páně
Vánoční stan	25. až 31. prosince 2015	Zábava pro malé i velké v Černém dole
První den spolu – novoroční ohňostroj	1. ledna 2016	Tradiční vítání nového roku na Velkém náměstí v Hradci Králové
Novoroční vyběhnutí/vyšlápnutí	1. ledna 2016	40. ročník novoročního výjezdu na běžkách/ vyšlapu pěšky v Lázních Běláhrad
Mezinárodní soutěž v jízdě na saních rohatých	16. ledna 2016	Závod v jízdě na saních rohatých v lyžařském areálu Černá Voda – Orlické hory
„Ples císaře Františka Josefa I.“	23. ledna 2016	XVI. královéhradecký městský ples inspirovaný 150. výročí bitvy u Hradce Králové
11. Česko – Slovenský bál	30. ledna 2016	11. ročník oslavy přátelství mezi oběma národy v hradeckém Adalbertinu
Masopust na statku	7. února 2016	Masopust na Šrámkově statku v Pileticích

## Bezpečnostní kvíz

### 1) Co nepatří mezi krizové stavy:

- Stav ohrožení státu
- Mimořádná událost
- Stav nebezpečí

### 2) Hejtman za stavu nebezpečí není oprávněn nařídit:

- pracovní povinnost, pracovní výpomoc nebo poskytnutí věcného prostředku pro řešení krizové situace,
- hlášení přechodné změny pobytu osob,
- evakuaci obyvatelstva,
- nasazení vojáků v činné službě a jednotek požární ochrany k provádění krizových opatření

Správné odpovědi:  
1. b)  
Mimořádnou událost se rozumí škodlivé působení síly a jeví vyvolaných činností člověka, přírodními vlivy a také havárie, které ohrožují život, zdraví, majetek nebo životní prostředí a vyžadují provedení záchraných a likvidačních prací.  
2. p: z  
Toto oprávnění má podle § 6 odst. 1) písm. d) zákona č. 240/2000 Sb. o krizovém řízení pouze vláda.



### U NÁS V KRAJI – INFORMAČNÍ ZPRAVODAJ KRÁLOVÉHRADECKÉHO KRAJE

- EVIDENČNÍ ČÍSLO: MK ČRE 13773
- VYDAVATEL: Královéhradecký kraj, Pivovarské nám. 1245, Hradec Králové, tel.: 495 817 111, e-mail: unasvkraj@kr-kralovehradecky.cz
- TEXTY A FOTO: Pokud není uvedeno jinak archiv redakce
- VÝROBA: Agilis plus s.r.o.
- TISK A DISTRIBUCE: VLTAVA-LABE-PRESS a.s.