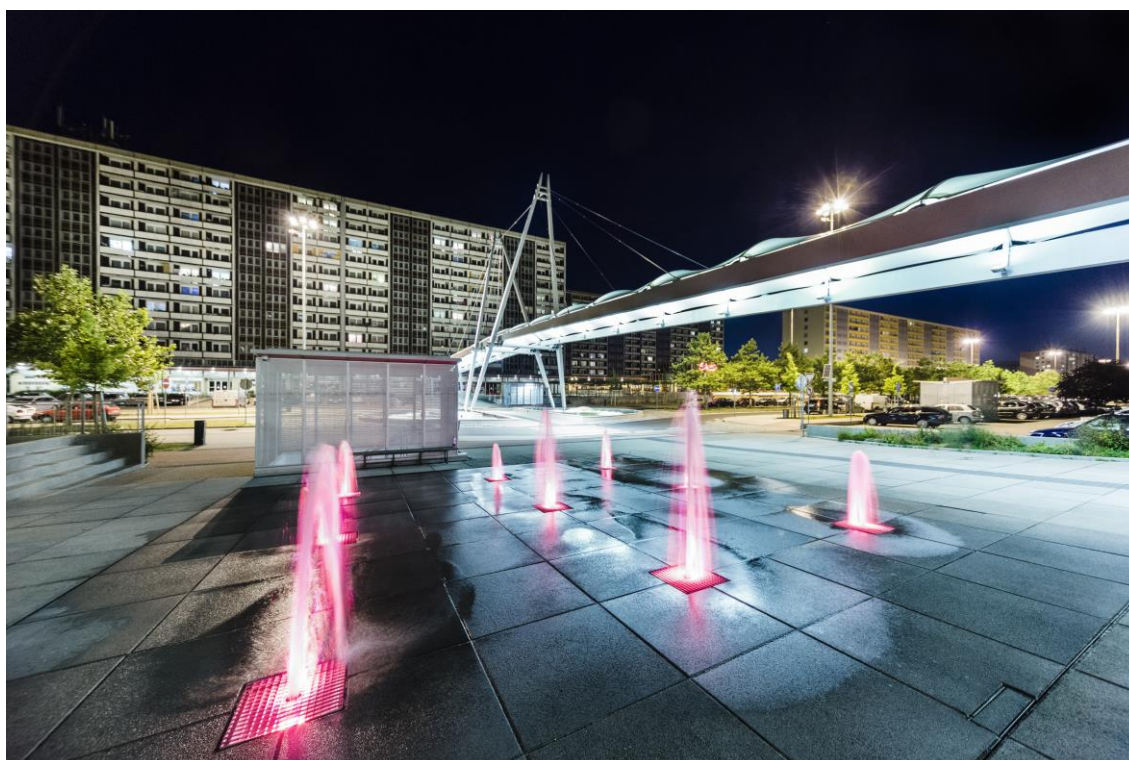


Soupis staveb přihlášených do soutěže „STAVBA ROKU 2016“ Královéhradeckého kraje

REGENERACE BENEŠOVY TŘÍDY, HRADEC KRÁLOVÉ	
Přihlašovatel	Stako společnost s ručením omezeným a JIKA-CZ s.r.o.
Projektant	SUDOP Praha a.s. a JIKA-CZ s.r.o.
Zhotovitel	Stako společnost s ručením omezeným
Investor	Statutární město Hradec Králové
Období realizace	2013 - 2014
Datum kolaudace	2015

Původní idea prostorového města je v projektu Regenerace Benešovy třídy nejen zachována, ale dokonce rehabilitována. Díky soudobému vyspělému stavebnictví projekt dokázal účelněji využít plochy v obou výškových úrovních. Byl zrušen stávající komplikovaný systém ramp a schodišť, spodní úroveň veřejných prostranství byla přestřešena železobetonovou stropní deskou čímž došlo k faktickému zvětšení veřejných ploch v obou úrovních. Po realizaci regenerace jsou tato původně těžko přístupná místa přehlednější a bezpečnější. Došlo k účelné segregaci základních typů dopravy – motorové, cyklistické a pěší – bez vytváření bariér. Díky novému konceptu veřejné zeleně, který spočívá zejména v instalaci dvou stromořadí, dvou ploch krytých zapletenými korunami stromů a v celkovém rozšíření a scelení ploch nízké zeleně, došlo ke zlepšení mikroklimatu uličního prostoru. Ke zlepšení mikroklimatu výrazně přispějí i nově navržené vodní prvky. Nové pojetí parteru přiláká do prostor Benešovy třídy zpět chodce a cyklisty a to především díky zvýšení bezpečnosti, tak i instalací nových možností k posezení a relaxaci. Tím dochází k žádoucímu oživení uličního prostoru.

Výsledné řešení dodržuje princip nezastavování stávajícího veřejného prostoru. Rovněž nezahušťuje zástavbu po přestřešení stávajících suterénních obslužných komunikací.



OVOCNÁŘSKÝ VÝZKUMNÝ INSTITUT HOLOVOUSY	
Příhlašovatel	JIKA-CZ s.r.o.
Projektant	JIKA-CZ s.r.o.
Zhotovitel	Sdružení Jablko – Hochtief a.s. a BAK stavební společnost a.s.
Investor	Výzkumný a šlechtitelský ústav ovocnářský Holovousy s.r.o.
Období realizace	2012 - 2014
Datum kolaudace	03/2015

Celý projekt, myšleno záměr výstavby a náplň činnosti, zahrnuje výstavbu regionálního VaV centra aplikovaného výzkumu pro ovocnářské a školkařské odvětví zemědělské výroby. Ovocnářský výzkumný institut byl realizován jako specializované výzkumné pracoviště skládající se z budovy laboratoří a pracoven, přípravný rostlinného materiálu a nezbytného zázemí pro efektivní výzkumnou činnost. Součástí stavby je i skleník s potřebnou technologií, garáže pro zemědělskou techniku a sklad obalů jako součást rekonstruovaného skladu ovoce. Stávající sklad ovoce byl rekonstruován v souladu s moderními parametry skladování ovoce, který bude sloužit pro výzkumné a šlechtitelské účely.

Výstupem projektu je výzkumné pracoviště, které řeší potřeby pěstitelů ovoce v ČR a zavádí nové poznatky do ovocnářské praxe. Projekt zajišťuje komplexní výzkum v komoditě ovoce v souladu s trendy podobných pracovišť v ovocnářsky vyspělých zemích Evropy. Výstupy z výzkumných projektů zajišťují konkurenceschopnost českého ovocnářství a školkařství v evropském prostoru.

Projekt byl realizován v souladu s výzvou OP VaVpl – osa 2, kde jsou jednoznačně naplněny zásadní kritéria programu. Objekt je realizován na venkově s vazbou na významnou ovocnářskou oblast východních Čech, kde výzkum má svoji historii delší jak 60 let.



ELEKTRÁRNA MOSTEK	
Přihlašovatel	Stako společnost s ručením omezeným a JIKA-CZ s.r.o.
Projektant	JIKA-CZ s.r.o. a ILD CZ s.r.o.
Zhotovitel	Sdružení ILD CZ s.r.o. a Stako společnost s ručením omezeným
Investor	Mostek Energo s.r.o.
Období realizace	2010 - 2014
Datum kolaudace	2014

Cílem projektu Mostek energo je vybudování stabilního energetického zdroje elektrické energie a tepla. Energie je vyráběná z obnovitelných zdrojů, především ze zemědělské biomasy, která se spaluje ve formě pelet vyrobených přímo v areálu elektrárny. Současní vlastníci Mostek energo spolu s Ecoclimate Technology plánují areál využívat i pro další inovativní projekty, ve kterých bude využito teplo a elektrická energie produkované přímo elektrárnou.

Parní kotel s fluidní vrstvou je vhodný pro spalování širokého spektra různých druhů biomasy. Jeho jmenovitý výkon je 17,2 MW a maximální výkon 20 MW. Kotel tak dokáže s rezervou zajistit dostatečný výkon pro provoz tandemové kondenzační parní turbíny s mezioběrem tepla. Elektrickou energii následně vyrábí generátor s jmenovitým výkonem 4,9 MW a maximálním výkonem 5,4 MW. Zbytkové teplo z chlazení kondenzace je částečně využíváno pro klimatizaci skladu surovin a bude dále využíváno pro další plánované projekty v rámci rozvoje areálu. Toto systémové řešení umožní dosažení využití energie primárního paliva nad 44%.

Až na velmi malé výjimky byla kompletní technologie vyrobená v České republice a dodána českými partnery. Technologie kotle byla navržena společností Kovostal - Fluid, kotel byl zkonstruován společností Vítkovice Steel, turbínu vyrobil společnost PBS. Dopravní systémy pocházejí od společnosti SG Strojírna, chlazení dodala společnost Fans. Stavební část zajistila společnost STAKO z Hradce Králové. Kompletní dodávku díla zajistilo Sdružení ILD - STAKO.



VILLA DŮM VE SLUNEČNÉ ULICI, HRADEC KRÁLOVÉ

Přihlašovatel	IMO-STAR INVEST, s.r.o. a JIKA-CZ s.r.o.
Projektant	JIKA-CZ s.r.o.
Zhotovitel	STYLBAU s.r.o.
Investor	IMO-STAR INVEST, s.r.o.
Období realizace	2014 - 2015
Datum kolaudace	2015

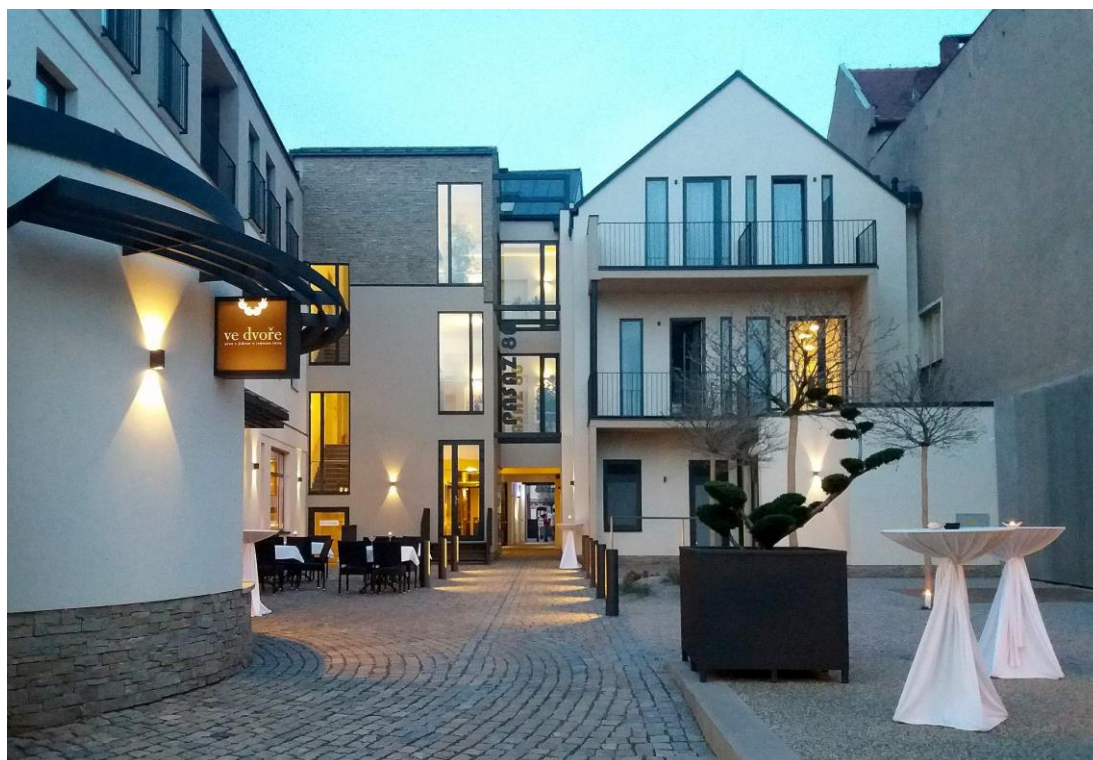
Koncepce návrhu vyplývá z polohy parcely ve vztahu k městu Hradec Králové. Parcela se nachází v krajní rezidenční části města Hradec Králové v blízkosti druhého městského okruhu. Lokalita je v nepřímé komunikaci s centrem města. Navrhovaný objekt villadomu je umístěn na volné nárožní parcele, která je určitým mezníkem mezi stávající vícepodlažní a nízkopodlažní zástavbou na kterou navrhovaný objekt pozitivně reaguje. Objekt svým umístěním respektuje odstupové vzdálenosti od okolních objektů a parcel. Vzhledem k jeho exponované poloze je koncept objektu citlivě řešen s ohledem na okolní zástavbu, ke které jsou navržena ustupující 4. a 5. nadzemní – terasovitá podlaží, která gradují na nároží domu, kterým komunikují se sousedící vícepodlažní panelovou zástavbou. Objekt je koncepčně rozdělen na dvě hmoty domu, výškově je dům členěn v návaznosti na okolní zástavbu. Větší hlavní hmota je řešena jako terasový dům s ustupujícími podlažími a menší hmota je řešena jako jednoduchý dům s římsou. Zahrada domu je věnována terasám a předzahrádkám domu. Výtvarné řešení objektu podporuje jeho logické výškové členění, kde nechává vyniknout hlavní hmotě domu v její střední části, s tím že ustupující podlaží jsou řešena v odlišném potlačeném materiálu. Fasády jsou dále rozčleněny okny, balkony, terasami a lodgiemi. Vstup do objektu je zvýrazněn markýzou, která chrání vstupní schodiště.



**REKONSTRUKCE DOMŮ Č. P. 79 A 80 NA POLYFUNKČNÍ CELEK,
DVŮR KRÁLOVÉ NAD LABEM, NÁMĚSTÍ T. G. MASARYKA**

Přihlašovatel	Stavební společnost Žižka spol. s r.o.
Projektant	Ing. Petr Týfa
Zhotovitel	Stavební společnost Žižka spol. s r.o.
Investor	Stavební společnost Žižka spol. s r.o.
Období realizace	srpen 2014 – prosinec 2015
Datum kolaudace	28. 12. 2015

Rekonstrukce sousedících domů č. p. 79 a 80 v centrální poloze města Dvora Králové nad Labem přináší díky odhodlání investora novou šanci pro nastavení obratu v postupném odlivu společenského života z centra města. Významnou rekonstrukcí zchátralých budov byla nově definována smysluplná funkční náplň z hlediska služeb a bydlení v centru města, vhodné vyřešení komunikačních možností a zpřístupnění dvorních traktů nese význam v propojení náměstí T. G. Masaryka a nově opravené Valové uličky pro pěší. Stavba se tak stala i významným komunikačním prostředníkem pro město samé, průchozí koridor v č. p. 80 nese prvky pasáže. Postupně osvojený pracovní název „Pasáž 80“ pro tuto polyfunkční stavbu necht' skrývá místo setkávání a čilého proudění lidského druhu z mnoha důvodu - návštěvy restaurace a kavárny, využití služeb lékaře, služeb ubytování v důstojném prostředí, návštěvu bankovního domu, či v neposlední řadě zajímavé bydlení na místě, kde plynula historie města. Vše podtrženo důstojným a nekomplikovaným architektonickým řešením, vycházejícím především z funkce stavby a charakteru místa – prostředí, z kterého stavba čerpá existenční energii a kde je stavba zasazena s návazností na původní historické bloky domů.



LANOVÁ DRÁHA ŠPINDLERŮV MLÝN, SVATÝ PETR - PLÁŇ

Přihlašovatel	ATIP a.s.
Projektant	ATIP a.s.
Zhotovitel	Kers s.r.o. Jičín
Investor	Melida a.s.
Období realizace	04/2015 – 11/2015
Datum kolaudace	Zkušební provoz 12/2015

Realizovaná stavba lanové dráhy ve Špindlerově Mlýně nahrazuje původní čtyřmístnou lanovou dráhu z roku 1992. Nová lanová dráha je technologií firmy Leitner v provedení šestimístných kapotovaných sedaček odpojitelného systému. V dolní stanici je situován pohon lanové dráhy, horní stanice je vratnou stanicí v typovém provedení firmy Leitner. Na trase je 13 podpěr. Dolní stanici tvoří typová poháněcí stanice, nástupní chodník s turnikety a objekt, ve kterém je depo sedaček se servisním místem, zázemí obsluhy, veřejné WC a trafostanice s rozvodnou.

Horní stanice je tvořena vratnou stanicí Leitner a velínem. V 1. PP je zázemí pro obsluhu.



VÝUKOVÉ A VÝZKUMNÉ CENTRUM UK V HRADCI KRÁLOVÉ – I. ETAPA	
Příhlašovatel	ATIP a.s. Architektonická, projektová a inženýrská společnost
Projektant	ATIP a.s.
Zhotovitel	Sdružení Metrostav a.s. a Chládek a Tintěra, Pardubice a.s.
Investor	Univerzita Karlova v Praze
Období realizace	09/2012 – 09/2015
Datum kolaudace	09/2015

Zrealizovaná výstavba projektu „Výukového a výzkumného centra Univerzity Karlovy v Hradci Králové“ je první etapou z připravovaného univerzitního kampusu Univerzity Karlovy, který bude využíván lékařskou a farmaceutickou fakultou. Celý kampus bude tvořen sestavou provozně propojených pavilonů. Ty jsou pak řazeny po obou stranách centrálního nástupního prostoru, který je na severní straně otevřen pro zachování výhledu na hradecké panorama s dominantní Bílou věží. Tento prostor je určující v celém urbanistickém konceptu. Je prostorem pro komunikaci, studium, odpočinek i další aktivity. Architektura objektů je charakteristická horizontálním členěním a pásovým uspořádáním oken s předsazenými žaluziemi. V okenním pásu jsou v nepravidelném rytmu vloženy barevné pásy, které identifikují jednotlivé objekty. Takto určená barevnost je promítnuta do interiéru, usnadňuje orientaci v celém areálu a má návaznost na orientační systém celého kampusu. V realizovaném objektu jsou dominantní barvy stříbrná, tmavě šedá a červená.

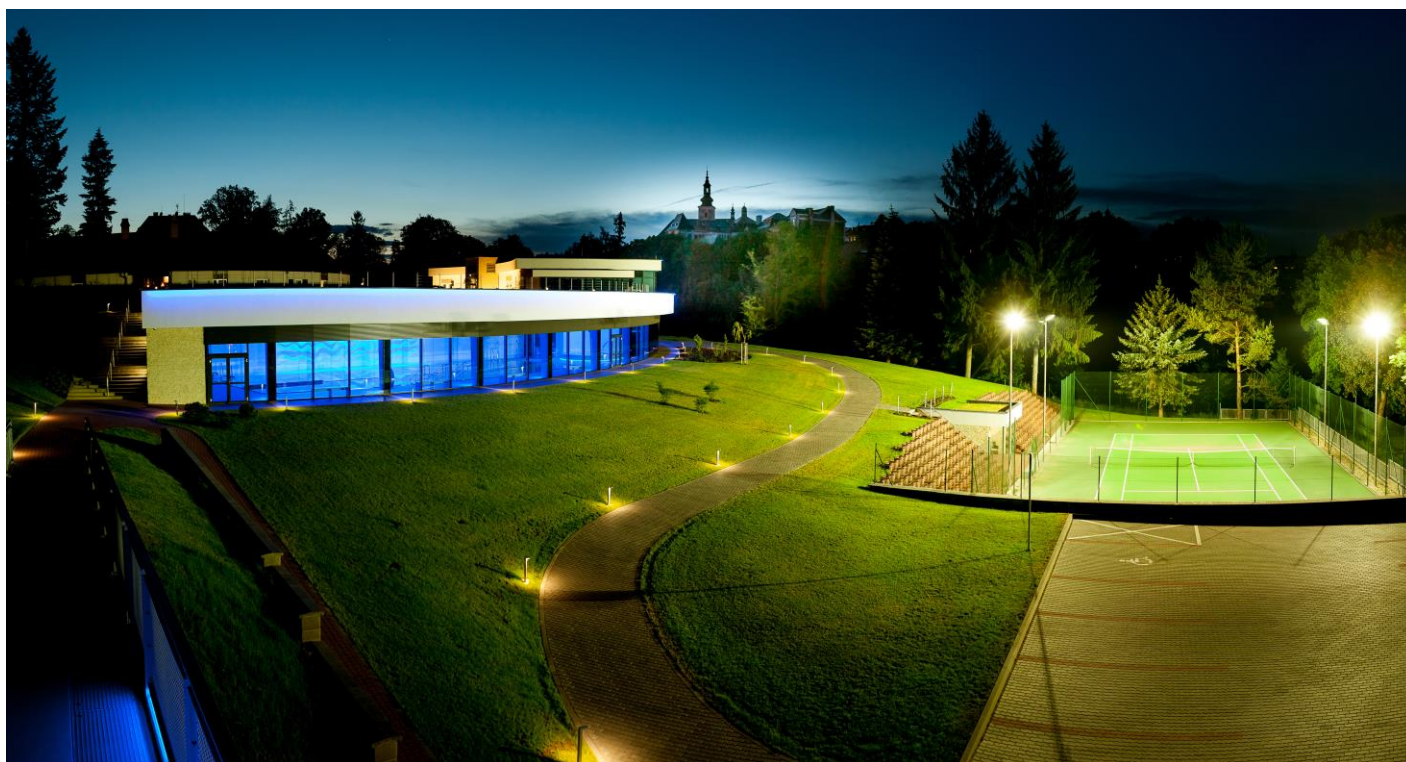
Investorem je Karlova univerzita, generálním projektantem je trutnovská architektonická, projektová a inženýrská společnost ATIP a.s. Zhotovitel stavby je sdružení firem Metrostav a.s. a Chládek a Tintěra, Pardubice a.s. Dodavatelem interiéru je firma Mias OC s.r.o.



CONGRESS & WELLNESS CENTRUM, BROUMOV	
Příhlašovatel	VEBA, textilní závody a.s.
Projektant	INS spol. s r. o.
Zhotovitel	Broumovské stavební sdružení s.r.o.
Investor	VEBA, textilní závody a.s.
Období realizace	2014 - 2015
Datum kolaudace	16. 12. 2015

Nově vybudovaný komplex Congress & Wellness v rámci VEBA Hotel Resort nabízí návštěvníkům Broumova koncentrované služby, které v regionu doposud nebyly dostupné. Dotváří tak velmi příjemné a exkluzivní prostředí pro pobyt osob mířících za krásami okolní krajiny i poklidnou relaxací.

Stavební akcí se rozvinuly prostorové i vztahové možnosti areálu, vznikly zde moderní prostory pro prezentaci, školení a výuku, pokoje pro hotelové hosty a doplňkové provozy hotelového resortu (masáže, sauny, posilovna, golfový trenažér, tenisový kurt). Sportovně relaxační bazén byl navržen při vědomí potřeb regionu a otevírá se tak nejen hotelovým návštěvníkům a pracovníkům společnosti Veba, ale i školní mládeži nebo maminkám s batolátky.



KUKS – GRANÁTOVÉ JABLKO	
Příhlašovatel	HOCHTIEF CZ a. s.
Projektant	Atelier 4, s.r.o.
Zhotovitel	HOCHTIEF CZ a. s. a Gemma Art Group
Investor	Národní památkový ústav
Období realizace	06/2013 – 11/2014
Datum kolaudace	02/2015

Pod projektem nazvaným Kuks – Granátové jablko se skrývá nejrozsáhlejší renovace barokního komplexu Kuks na Trutnovsku, který je Národní kulturní památkou. Stavební práce se týkaly rekonstrukce budovy Hospitalu a nevyužitých prostor - obnovy inženýrských sítí, TZB, omítání stěn, konstrukcí podlah a kompletace kotelen. Velká část rekonstrukce byla zaměřena na restaurování historických prvků - např. citlivé odkrytí barokní malby (secco) „Tanec smrti“, nebo obnova historických stropů z 18. století.



VZDĚLÁVACÍ A KULTURNÍ CENTRUM BROUMOV – REVITALIZACE KLÁŠTERA

Příhlašovatel	HOCHTIEF CZ a. s.
Projektant	INS spol. s r.o., Projektový a inženýrský ateliér
Zhotovitel	HOCHTIEF CZ a. s.
Investor	Benediktinské opatství sv. Václava v Broumově
Období realizace	11/2013 – 04/2015
Datum kolaudace	3. 8. 2015

Projekt řešil revitalizaci historického objektu s ohledem na jeho historickou hodnotu. Hlavním cílem projektu byla programová náplň v nevyužitých prostorech kláštera - vytvoření prostor pro vzdělávací a kulturní centrum, pro odbornou i laickou veřejnost. Navrhované stavební úpravy byly prováděny z větší části v momentálně nevyužívaných částech kláštera, které byly ve stavu neodpovídajícím jejich kulturnímu, historickému a architektonickému významu.



NOVOSTAVBA PEKÁRNY BEAS, CHOUSTNÍKOVO HRADIŠTĚ

Přihlašovatel	BEAS a.s.
Projektant	B K N, spol. s r.o.
Zhotovitel	POZEMSTAV Prostějov, a.s.
Investor	BEAS a.s.
Období realizace	5/2014 – 4/ 2015
Datum kolaudace	8. 9. 2015

Investorem je ryze česká soukromá rodinná firma, jejíž hlavním předmětem podnikání je pekařská výroba. Důvodem výstavby byla nedostatečná výrobní kapacita a podmínky pro rozvoj ve stávající 50 km vzdálené pekárně Lično a především pak nutnost tzv. posunutí čerstvosti výrobků směrem ke stávajícím zákazníkům. Při tvorbě projektu investor zúročil více jak 20-ti leté zkušenosti z oboru získané jednak ve stávající provozovně, a dále návštěvou několika desítek domácích a především zahraničních provozoven.

Cílem bylo vybudovat **moderní výrobní provozovnu** jak po stránce stavební, tak zejména technologické. Z hlediska stavebního bylo jedním z nejdůležitějších cílů **co nejšetrnější začlenění této** průmyslové stavby **do venkovské krajiny v oblasti Podkrkonoší** tak, aby nevznikla pouze „další montovaná bouda“. Ta je nyní veřejností vnímána dokonce i jako hotel či penzion.



DOPRAVNÍ HŘIŠTĚ - HRADEC KRÁLOVÉ, TŘEBEŠ	
Přihlašovatel	EUROVIA CS, a.s.
Projektant	Ing. Arch. Jan Mádlík – Atelier Architektury
Zhotovitel	EUROVIA CS, a.s.
Investor	Statutární město Hradec Králové
Období realizace	07/13 – 01/14
Datum kolaudace	11. 2. 2014

Nové dopravní hřiště v Hradci Králové v části Třebeš, je určené především pro dopravní výuku dětí a mládeže. Záměrem bylo vybudovat reálné dopravní situace s dopravním značením, které se při běžném silničním provozu na komunikacích vyskytují. Vlastní tréninkové komunikace je zhotovená v základní šířce 3,0 m. Velikost jízdního pruhu je v rozmezí 1,0 – 1,5 m. Komunikace pro pěší má základní šířku 0,8 m. Samostatná cyklistická stezka (obousměrná) má základní šířku 1,0 m.

V areálu jsou vytvořeny především tyto dopravní situace:

- světelně řízená průsečná křižovatka,
- světelně neřízené průsečné a stykové křižovatky jak s předností zprava, tak s předností určenou svislým dopravním značením,
- okružní křižovatka,
- vyhrazené stezky pro cyklisty jak samostatné, oddělené od hlavního dopravního prostoru zeleným pruhem, tak stezky v hlavním dopravním prostoru,
- železniční přejezd se signalizací, železniční přejezd nechráněný,
- jednosměrná ulice s provozem cyklistů v protisměru, obytná zóna, různé typy parkovišť a parkovacích stání jak podélných tak kolmých, místo s výjezdem vozidel hasičů, popř. vozidel IZS, slepá ulice, zastávkový záliv, zastávka na jízdním pruhu, extravilánová komunikace se zvýšeným stoupáním a klesáním včetně únikové zóny, dále jsou to samostatné komunikace pro pěší se signalizovaným přechodem s přechodem bez signalizace a s místem pro přecházení včetně středového dělicího ostrůvku.



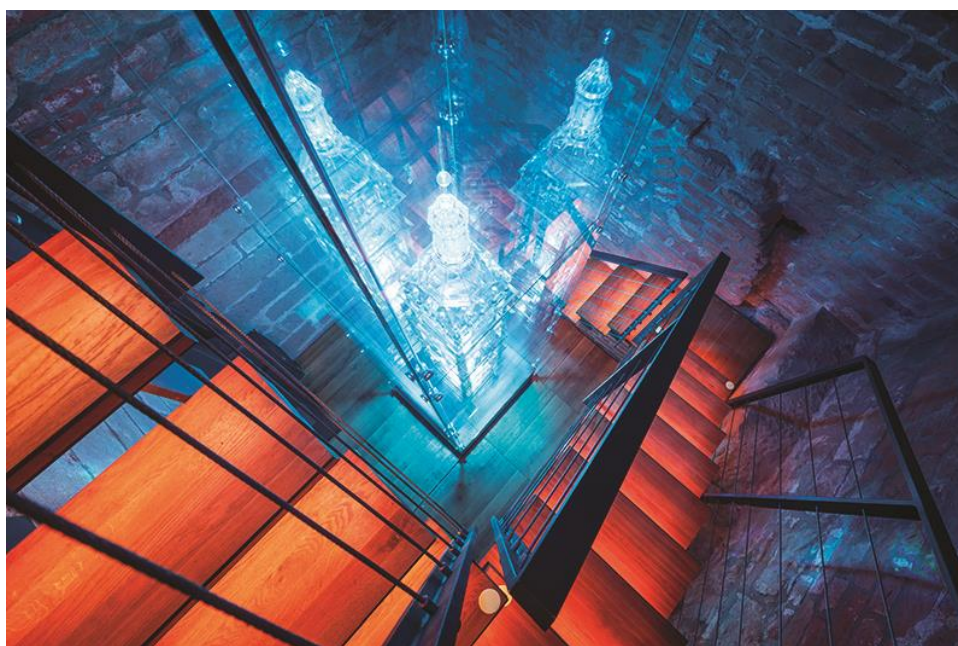
REKONSTRUKCE BÍLÉ VĚŽE V HRADCI KRÁLOVÉ	
Příhlašovatel	Ing. arch. Jaromír Chmelík
Projektant	Zhotovitel dokumentace DNS, DUR, spolupráce na DPS, RDS, AD, dohled architekta: architekti chmelík & partneři, s.r.o. Zhotovitelé dokumentace DPS, RDS, AD: Arch.Design Project a.s.
Zhotovitel	Šdružení BAK – RenoArt Členové sdružení BAK stavební společnost, a.s. RenoArt s.r.o.
Investor	Statutární město Hradec Králové
Období realizace	21. 10. 2013 - 30. 3. 2015
Datum kolaudace	29. 4. 2015

Projekt rekonstrukce Bílé věže v Hradci Králové - významné nadregionální kulturní památky – je unikátním spojením citlivého památkového přístupu k hodnotám stavby a přínosu aktivního využití této dominanty města v současné informační době.

Goticko-renesanční, 72 m vysoká, věž byla vystavěna mezi lety 1574 - 1581 v srdci historického centra města v sousedství katedrály Svatého Ducha. Stavba byla vestavěna do starší kaple sv. Klimenta, jejíž fragmenty jsou viditelné dodnes.

Základní koncept řešení vychází z celkové potřeby opravy stavby po nepříliš vhodné rekonstrukci uskutečněné v letech 1980 - 1990, která odstranila původní vnitřní konstrukce schodišť a podest. Potřeba stavebních úprav, zejména po nevhodných zásazích z konce 20. století, je doplněna snahou vnést nový život do kulturní památky a o princip prolínání jednotlivých stavebních celků v čase a prostoru. Všechny poškozené části byly restaurovány a do vyčištěného historického prostoru věže byly vloženy nové současné prvky interiéru – schodiště, podesty, výstavní a interaktivní prvky s výukovými a zábavnými programy. V místnosti nad vstupem do kaple sv. Klimenta, před rekonstrukcí zcela nepřístupné, bylo umístěno unikátní umělecké dílo, 3,8 m vysoký skleněný model Bílé věže v měřítku 1:20. Model zachycuje Bílou věž v prolnutí s předpokládanou podobou původní gotické kaple, z níž věž vyrůstá. Na místě původní nevyhovující pokladny z 80. let 20. století vznikla nová vstupní třípodlažní přístavba, která slouží jako nový reprezentativní vstup a díky interaktivním panelům i jako lokální infocentrum města.

Celý interiér věže je nasvícen a ozvučen. Značná část světla je navíc v režimech RGB s možností nastavení světelného spektra, a to včetně podsvícení schodišťových stupňů, nasvětlení skleněného modelu, zvonu, exponátu historického hodinového stroje či krovu báně. Je tak možné měnit dynamicky atmosféru jednotlivých druhů prohlídek. Stejně tak nazvučení celého prostoru se podřizuje programům prohlídek.



ROZŠÍŘENÍ PRŮMYSLOVÉ ZÓNY VRCHLABÍ - JIH - FOTBALOVÝ AREÁL VRCHLABÍ - VEJSPLACHY

Příhlašovatel	Chládek a Tintěra, Pardubice a.s.
Projektant	BKN s.r.o – Generální projektant MDS projekt s.r.o. – Dopravní stavby Tomáš Vymetálek Architects s.r.o. – Architektonické řešení
Zhotovitel	Chládek a Tintěra, Pardubice a.s.
Investor	Město Vrchlabí
Období realizace	květen 2014 – květen 2015
Datum kolaudace	1. 12. 2015

Jedná se o novostavbu fotbalového areálu, jehož součástí jsou dvě přírodní travnatá fotbalová hřiště (jedno hlavní a jedno tréninkové), fotbalové hřiště s umělým trávnikem s kombinovaným vsypem křemičitého písku a gumového granulátu, umělá zvlaha včetně čerpací stanice, atletický ovál s šesti běžeckými dráhami s délkou 400 m s umělým povrchem, třípodlažní tribuna zastřešená membránovou textilií včetně zázemí pro sportovce, technický objekt a ostatní doprovodné stavby, přilehlé komunikace a zpevněné plochy, lávka pro pěší, oplocení areálu, inženýrské sítě a sadové úpravy. Součástí výstavby byla i dodávka vybavení fotbalových hřišť, vybavení atletického hřiště, vnitřní vybavení tribuny a zázemí.



III/32412 NEPOLISY, UL. LUKOVÁ

Příhlašovatel	Chládek a Tintěra, Pardubice a.s.
Projektant	M.I.S. a.s.
Zhotovitel	Chládek a Tintěra, Pardubice a.s.
Investor	Královéhradecký kraj
Období realizace	červen 2015 – září 2015
Datum kolaudace	21. 10. 2015

V rámci stavby byla provedena rekonstrukce silnice III/32412 v průtahu obcí Nepolisy. Úsek začíná na křižovatce se silnicí II/327 a pokračuje až po konec obce v celkové délce 0,723 70 km. Úkolem projektu bylo co nejvíce kopírovat stávající stav a zároveň docílit větší bezpečnosti, plynulosti dopravy v daném úseku a zlepšení odvodnění. Projekt řeší úpravu vozovky po obruby.



VÝSTAVBA POŽÁRNÍ STANICE P1 KHK A ZZS KHK, VRCHLABÍ

Příhlašovatel	Metrostav a.s., Koželužská 2450/4, 180 00 Praha 8
Projektant	ATIP a.s., Pražská 169, 541 31, Trutnov, IČO: 25261568
Zhotovitel	Metrostav a.s., Koželužská 2450/4, 180 00 Praha 8, IČO: 00014915
Investor	HASIČSKÝ ZÁCHRANNÝ SBOR Královéhradeckého kraje nábřeží U Přivozu 122/4, 500 03 HRADEC KRÁLOVÉ 3, IČO: 70882525
Období realizace	6/2014 – 11/2015
Datum kolaudace	2. 12.2015

Objekt slouží pro integrovaný záchranný systém a je dělen na část Požární stanice Hasičského záchranného sboru (HZS) a objekt Zdravotnické záchranné služby Královéhradeckého kraje (ZZS).

Předmětem plnění byla rekonstrukce stávající budovy bývalého celního úřadu na požární stanici Hasičského záchranného sboru (HZS) typu P 1 s umístěním jednotky JPO I, přístavba garáží pro 6 stání HZS a novostavba výjezdového střediska Zdravotnické záchranné služby Královéhradeckého kraje (ZZS), napojená na garáže hasičů. Součástí stavby bylo připojení na technickou a dopravní infrastrukturu dané lokality, provedení geotermálních vrtů pro získání tepelné energie, výstavba zpevněných ploch a parkoviště pro 15 vozidel skupiny O2, sportoviště, prostoru pro mytí aut, přístřešku na kola a nadzemní nádrže na naftu.

