

PROGRAM ROZVOJE CESTOVNÍHO RUCHU KRÁLOVÉHRADECKÉHO KRAJE PRO OBDOBÍ 2007 – 2013

AKČNÍ PLÁN



KRÁLOVÉHRADECKÝ KRAJ



GaREP, spol. s r.o.

Náměstí 28. října 3, 602 00 BRNO

tel.+ fax: 545 211 053, tel: 545 242 846, e-mail: garep@garep.cz



RegioPartner, s.r.o.

Sídliště II, č.p. 28, 251 68 Kamenice

tel.: +420 736 533 294, e-mail: lucie.bucinova@regiopartner.cz

ÚNOR 2008



Autorský kolektiv:

GaREP, spol. s r.o.:

PhDr. Iva Galvasová, jednatelka společnosti GaREP, spol. s r.o.

Mgr. Jan Holeček

Mgr. Kateřina Chabičovská

Ing. Jan Binek

RegioPartner, s.r.o.:

Ing. Lucie Bučinová, jednatelka společnosti RegioPartner, s.r.o.

Ing. Stanislav Losert

Mgr. Jan Ženka

OBSAH

ÚVOD	4
1. VÝBĚR PRIORITYNÍCH OPATŘENÍ A AKTIVIT – HLAVNÍ VĚCNÝ RÁMEC AKČNÍHO PLÁNU	5
1.1 VÝBĚR NEJDŮLEŽITĚJŠÍCH AKTIVIT V RÁMCI „PRIORITY 1“	6
1.2 VÝBĚR NEJDŮLEŽITĚJŠÍCH AKTIVIT V RÁMCI „PRIORITY 2“	9
1.3 VÝBĚR NEJDŮLEŽITĚJŠÍCH AKTIVIT V RÁMCI „PRIORITY 3“	10
2. NÁVRH SYSTÉMU KOORDINACE A ŘÍZENÍ CR V KRÁLOVÉHRADECKÉM KRAJI – VĚCNÁ SPECIFIKACE „PRIORITY 3“	13
2.1 POSTUPOVÉ KROKY VEDOUcí K NASTAVENí SYSTÉMU ŘÍZENí A KOORDINACE	14
2.2 NÁVRH MOŽNÝCH VARIANT PŘÍSTUPU KE VZNIKU OCR	15
Závěr	19
3. NÁVRH SYSTÉMU MARKETINGU CR NA ÚROVNI KRÁLOVÉHRADECKÉHO KRAJE	21
3.1 RAJONIZACE CESTOVNíHO RUCHU	21
3.2 NOSNÉ FORMY CESTOVNíHO RUCHU	23
3.3 TURISTICKÉ INFORMACE	26
4. VÝBĚR NOSNÝCH PROJEKTŮ A NÁVRH KRITÉRIÍ PRO JEJICH PŘIJETÍ DO AKČNÍHO PLÁNU	27
5. NÁVRH MONITORINGU A HODNOCENÍ REALIZACE AKČNÍHO PLÁNU	32
ZÁVĚR	33
PŘÍLOHY	34
PŘÍLOHA 1: ROZDĚLENÍ KOMPETENCÍ MEZI KHK A OCR	34
PŘÍLOHA 2: TÉMATICKÉ TRASY KRÁLOVÉHRADECKÉHO KRAJE	36
PŘÍLOHA 3: IDENTIFIKOVANÉ NOSNÉ PROJEKTY ZA TVŮ KHK	41
PŘÍLOHA 4: INDIKÁTORY VÝSTUPU A VÝSLEDKU	43
PŘÍLOHA 5: VYSVĚTLIVKY	45
PŘÍLOHA 6: ZKRATKY	47

ÚVOD

Akční plán (dále jen AP) představuje operacionalizaci „Programu rozvoje cestovního ruchu Královéhradeckého kraje“ (dále jen Program) pro časový horizont let 2008 až 2010. Stanovuje návrh postupu a způsobu uvedení Programu do praxe (implementaci) a shrnuje nejdůležitější úkoly, které mají být plněny.

Jednotlivé dílčí části Programu obsahují seznam priorit, opatření a aktivit, které je ve střednědobé perspektivě (do roku 2013) potřebné realizovat v jednotlivých oblastech CR (turistická infrastruktura, marketing a produkty, organizace a koordinace) k dosažení strategické vize. Vzhledem k velkému počtu potřebných realizačních kroků – opatření, aktivit – ovšem není prakticky možné realizovat všechny potřebné projekty současně. V souladu s principem koncentrace úsilí je proto nutné v první fázi realizace AP určit naléhavost (aktuálnost realizace) navrhovaných opatření a aktivit a současně vybrat ty, u kterých je možné začít s jejich realizací v krátkém čase (maximálně v horizontu 3 let). K takto vymezeným aktivitám jsou v rámci AP přiřazeny tzv. nosné projekty za jednotlivá turisticky významná území (dále jen TVÚ) i celé území Královéhradeckého kraje. Velice důležitou součástí AP představuje návrh organizace a koordinace CR v KHK a to jak pro úroveň celokrajskou, tak i pro úroveň regionální (dle TVÚ). Součástí tohoto zde uvedeného návrhu je i doporučení pro nastavení systému marketingu a jeho efektivního řízení. V rámci AP je rovněž kladen velký důraz na jeho pravidelný monitoring a následnou aktualizaci, k čemuž je zde navržena soustava potřebných indikátorů, obsažených v závěrečné části návrhu AP.

Významnou změnou, která v současnosti ovlivňuje vývoj odvětví cestovního ruchu v kraji je členství České republiky v EU. Vedle převážně pozitivních dopadů vstupu, vyplývajících ze snižování hraničních efektů, je z hlediska managementu odvětví nejvýznamnější změnou rozšíření zdrojů podpory subjektů v cestovním ruchu o prostředky ze strukturálních fondů, z nichž je financována politika ekonomické a sociální soudržnosti EU. Určitou zkušenost již subjekty CR mají z předvstupních fondů i minulého (krátkého) rozpočtového období 2004 – 2006. Na tyto zkušenosti se ale nyní může navázat úspěšnou aplikací případné podpory v období 2007 – 2013. Strukturální fondy se po dobu realizace akčního plánu stanou nejvýznamnějším zdrojem podpory opatření na rozvoj cestovního ruchu v kraji. Podpora rozvoje cestovního ruchu ze strukturálních fondů bude realizována zejména prostřednictvím Regionálního operačního programu NUTS II Severovýchod (ROP NUTS II SV).

Využití tohoto potenciálu bude však podmíněno připraveností místních a regionálních subjektů. Podpora bude zaměřena zejména na konkrétní projekty, přičemž přednost budou mít větší projekty, projekty se zřejmým nadregionálním dopadem, realizované silnými subjekty (které budou schopny garantovat realizaci projektu po celou dobu jeho trvání), projekty realizované v partnerství subjektů z více sektorů společnosti, projekty se zajištěnými zdroji kofinancování, s politickou podporou, atd. Příprava takových projektů si zpravidla vyžádá několika měsíční práci a jednání ještě před podáním žádosti o podporu. Jedním z klíčových úkolů akčního plánu proto musí být podpora přípravy takových projektů, aby v době rozběhnutí strukturálních fondů EU mohl cestovní ruch v kraji vytěžít z nového zdroje podpory maximum. To předpokládá ustavení funkční organizační struktury a efektivní koordinace CR, dosažení konsensu o politické podpoře vybraných opatření nebo i projektů, šíření informovanosti potenciálních realizátorů projektů a poskytnutí metodické a politické podpory těmto subjektům.

1. VÝBĚR PRIORITYNÍCH OPATŘENÍ A AKTIVIT – HLAVNÍ VĚCNÝ RÁMEC AKČNÍHO PLÁNU

Program cestovního ruchu Královéhradeckého kraje zasahuje do mnoha základních oblastí možného rozvoje CR. Tyto možnosti jsou podrobněji specifikovány v návrhové části Programu do podoby konkrétních aktivit. Zde uvedené aktivity by měly mít působnost pro celé období platnosti Programu (2007 – 2013). Záměrem zpracování AP je však stanovit priority rozvoje a nalézt cesty jejich realizace pro nejbližší tři roky (tedy na období 2008 – 2010), bylo proto žádoucí stanovit určité pořadí realizace těchto aktivit, neboť všechny nelze realizovat současně. Pro první tříleté období realizace Akčního plánu byly tedy vybírány klíčové aktivity, které umožní odstranit nejvýznamnější slabé stránky regionu (shrnuté ve SWOT analýze) a limity rozvoje cestovního ruchu. Výběr nejvýznamnějších podporovaných aktivit se opíral věcně o několik podkladů různého druhu, mezi které patřily zejména:

- dotazníkové šetření mezi zástupci OCR týkající se výběru nejvýznamnějších forem cestovního ruchu, projektů a produktů v jednotlivých TVÚ (dotazník pro tzv. TOP v území – říjen 2007);
- slabé stránky a příležitosti identifikované ve SWOT analýze (viz analytická část Programu);
- rozhovory se zástupci všech TVÚ (pracovníky OCR, TIC, starosty obcí, významnými podnikateli) v rámci terénního šetření – srpen 2007;
- názorový průzkum k identifikaci nejvýznamnějších limitů (bariér) rozvoje cestovního ruchu v území, realizovaný formou standardizovaných dotazníků mezi členy řídicí a pracovní skupiny, ustanovené pro koordinaci prací na Programu CR KHK;
- zápisy z jednání řídicí a pracovní skupiny;
- průběžná jednání se zástupci Královéhradeckého kraje.

Věcné zaměření AP je nastaveno tak, aby v první fázi jeho realizace bylo možno zaměřit se především na odstranění hlavních překážek rozvoje cestovního ruchu. Tou nejvýznamnější je jednoznačně stávající situace v oblasti organizace a koordinace CR. Této činnosti se KHK dlouhodobě nevěnoval systematicky a koncepčně a prakticky teprve v posledním roce či dvou dochází k určitému obratu. Řešení této problematiky lze považovat za důležitou podmínku pro udržitelný rozvoj CR v kraji a proto je jí věnována samostatná pozornost v rámci návrhu AP, kde je detailně specifikována jako „Priorita 3“ návrhové části Programu. Aktivity „Priorit 1 a 2“ z návrhové části, které popisují infrastrukturu a marketing CR, jsou rovněž uvedeny v AP, kde je i vyznačena jejich naléhavost pro řešení jak v období platnosti AP, tak i celého Programu.

Metodická poznámka: Pro výběr jednotlivých aktivit k jejich zařazení do AP byl uplatněn přístup, který kombinoval poznatky z provedených analýz a rozborů celkové situace v oblasti CR na území Královéhradeckého kraje s výsledky z terénního šetření, provedeného mezi spolupracujícími subjekty z jednotlivých TVÚ – konkrétně se zástupci OCR – konfrontujícího konkrétní aktuální potřeby těchto dotčených subjektů. Další specifikace a výběr aktivit bude předmětem následujících projednávání AP s dalšími zúčastněnými subjekty. Pro rozlišení důrazu na vybrané aktivity bylo využito následujícího způsobu jejich prezentace, založeného na „grafickém“ vyjádření:

1. Největší četnost výběru měly aktivity, které jsou **tučně zvýrazněné** a současně jsou umístěné v **rámečku s šedým podkladem**. Představují nejvýznamnější formy cestovního ruchu, na jejichž výběru se shodli zástupci zpracovatele se zástupci tří a více OCR v rámci provedeného dotazníkového šetření (což reprezentuje více jak polovinu území KHK). Konkrétní pořadové číslo u každé aktivity vyjadřuje její pozici ve výběru. (V závorce je vždy uvedeno, kdo příslušnou aktivitu na danou pozici vybíral).
2. Středně velkou četnost výběru měly aktivity, které jsou **tučně zvýrazněné**, ale umístěné mimo rámeček. Jsou rovněž úzce spjaty s významnými formami cestovního ruchu, na kterých se shodli zástupci zpracovatele s výběrem provedeným v rámci dotazníkového šetření s méně než třemi OCR (tzn., že jsou významné pro méně jak polovinu území KHK).
3. Aktivity, zařazené do opatření bez jakéhokoliv textového zvýraznění představují ty, které byly expertně vybrány na základě výše zmíněných podkladů zpracovatelem jako ty, které by neměly chybět v AP.
4. Aktivity, které jsou v návrhu psané *kurzívou* představují ty, které byly zařazeny v návrhové části Programu, avšak není nezbytně nutné je realizovat hned v období naplňování současného AP, ale případně až v jeho aktualizované podobě, která by mohla být zpracována pro období let 2011 – 2013.

1.1 VÝBĚR NEJDŮLEŽITĚJŠÍCH AKTIVIT V RÁMCI „PRIORITY 1“

Priorita 1 **Podpora výstavby, rekonstrukce a modernizace základní a doprovodné turistické infrastruktury**

Opatření 1.1:

Údržba a rekonstrukce přírodních, kulturně-historických a technických památek za účelem zpřístupnění pro návštěvníky

Hlavní aktivity naplňující cíle opatření:

1. **rekonstrukce, údržba technického stavu a zpřístupňování kulturně historických a technických památek, které mohou být využity pro turistické účely** (Český ráj, Krkonoše a Podkrkonoší /OCR Podzvičinsko/, Hradecko, Kladské pomezí, Orlické hory a Podorlicko)

Další doplňkové aktivity:

2. revitalizace, zlepšení přístupnosti a všestranná péče o přírodně hodnotné jevy a pozoruhodnosti (např. skalní města a útvary, geologické výchozy, významné nebo unikátní přírodní rezervace apod.) (Český ráj)
3. *regenerace, údržba a péče o vzhled městských center (veřejná zeleň, prostranství, revitalizace brownfields...)*

Opatření 1.2:

Podpora výstavby, rekonstrukce a modernizace ubytovacích a stravovacích zařízení

Další doplňkové aktivity:

1. podpora jednotné kategorizace a certifikace všech ubytovacích a stravovacích zařízení (návrh zpracovatele)
2. výstavba a rozšíření stravovacích zařízení za účelem zvýšení jejich kapacity, kvality a vybavenosti při poskytování jejich služeb v oblastech k tomu vhodných
3. podpora rekonstrukcí a modernizací chátrajících objektů (brownfields) před výstavbou na nezastavěném území (návrh zpracovatele)
4. podpora doplňkových zařízení a služeb v rámci ubytovacích a stravovacích zařízení (bazény, hřiště...)
5. *rekonstrukce a modernizace ubytovacích zařízení za účelem zvýšení jejich kvality a vybavenosti*
6. *zvýšení kapacity ubytovacích zařízení vyšší cenové kategorie*

Opatření 1.3:

Podpora rozvoje turistické dopravní infrastruktury

Další doplňkové aktivity:

1. zvýšení využitelnosti veřejné dopravy pro potřeby cestovního ruchu (vytvoření provázaného dopravního systému pro celé území KHK, cyklobusy, zimní autobusy, skibusy aj.) a posílení dopravních spojů do nepříliš dobře dostupných oblastí kraje (návrh zpracovatele)
2. vytvoření navigačního systému pro motoristy (hnědé dopravní značení významných turistických atraktivit) (návrh zpracovatele)
3. podpora zavádění autobusů na stlačený zemní plyn (CNG) zejména na trasách městských linek a skibusů (návrh zpracovatele)
4. zvýšení kapacity a vybavenosti parkovišť a vytvoření systému záchytných parkovišť pro osobní i autobusovou dopravu v blízkosti turisticky významných míst při respektování požadavků na ochranu životního prostředí a krajiny (návrh zpracovatele)
5. *využití stávající (funkční i nefunkční) železniční infrastruktury (zejména jejich atraktivních úseků v přírodně zajímavých oblastech a oblastech podporujících přeshraniční spojení) a služeb ČD pro rozvoj cestovního ruchu a tvorbu celokrajských turistických produktů (přepravy a půjčovny kol, slevy na jízdu z velkých měst do horských a podhorských center, síťová jízdenka REGIONet); spolupráce s ČD na tvorbě nových produktů (např. slevová karta pro příhraniční oblast Královéhradeckého kraje – ekvivalent slev Egronet a Libnet)...*
6. *zpracování koncepčních a strategických dokumentů týkajících se problematiky dopravy a cestovního ruchu*
7. *využití turisticky zajímavých dopravních staveb pro rozvoj cestovního ruchu (kryté mosty apod.)*
8. *vytčení turisticky atraktivních úseků silnic, které spojují významné přírodní, kulturně-historické a technické pamětihodnosti*
9. *rekonstrukce a modernizace regionálních letišť v blízkosti nejvýznamnějších turistických středisek*

Opatření 1.4:

Podpora výstavby, rekonstrukce a modernizace infrastruktury pro volný čas

- *Dílčí opatření 1.4.1 Infrastruktura pro pěší a horskou turistiku*
Hlavní aktivity naplňující cíle opatření:

1. údržba, značení a zkvalitňování sítě turistických značených tras (včetně doplnění mobiliáře, informačně-navigační systém) (všechny OCR)
2. budování doplňkové infrastruktury podél turistických tras s důrazem na ochranu přírody a čistotu (rozmístění odpadkových košů podél tras, odpočinková a výhledová místa apod.) (všechny OCR)
3. značení tematicky zaměřených naučných stezek a jejich vybavení informačními panely a doprovodnými materiály (všechny OCR)

- *Dílčí opatření 1.4.2 Infrastruktura pro cykloturistiku*
Hlavní aktivity naplňující cíle opatření:

1. budování a značení nových úseků cyklotras, cyklostezek a cykloturistických tras (všechny OCR)
2. vytyčování a značení tematicky zaměřených cyklotras spojujících významné atraktivitu určitého druhu (všechny OCR)
3. budování doprovodné infrastruktury na vyznačených cyklistických trasách (všechny OCR)

Další doplňkové aktivity:

1. budování bikeparků, singltreků a downhillových tratí s návazností na stávající síť cyklostezek a cyklotras (Krkonose a Podkrkonosí /OCR Krkonose/, Český ráj)
2. monitoring a údržba stavu cyklotras a cyklostezek s důrazem na odstraňování závad, které ohrožují bezpečnost provozu (návrh zpracovatele)

- *Dílčí opatření 1.4.3 Infrastruktura pro vodní turistiku a sporty*

Další doplňkové aktivity:

1. aktivity směřující ke zlepšení stavu veřejných koupališť (rekonstrukce související infrastruktury, čištění vody, úprava břehů apod.) (OCR Český ráj)
2. výstavba a rekonstrukce infrastrukturních zařízení umožňujících pěstování vodních sportů spojených s cestovním ruchem
3. výstavba a rekonstrukce bazénů a aquaparků ve větších městech a významných turistických centrech
4. podpora rozvoje podmínek pro sjíždění vhodných řek v Královéhradeckém kraji (např. Orlice...)

- *Dílčí opatření 1.4.4 Infrastruktura pro lyžování a ostatní zimní sporty*
Hlavní aktivity naplňující cíle opatření:

1. výstavba a údržba tratí pro běžecké lyžování (Krkonose a Podkrkonosí, Orlické hory a Podorlicko, Kladské pomezí)
2. výstavba a rekonstrukce zařízení pro další zimní sporty (bruslení, curling aj.) (Krkonose a Podkrkonosí, Orlické hory a Podorlicko, Kladské pomezí)

Další doplňkové aktivity:

1. **modernizace, zkapacitnění a zkvalitnění stávajících lyžařských areálů (investice do lanovek, vleků, sněžných děl a jiných zařízení pro sjezdové lyžování)** (Krkonoše a Podkrkonoší /OCR Krkonoše/, Orlické hory a Podorlicko)
2. **budování nových lyžařských areálů v oblastech s vhodnými přírodními podmínkami** (Krkonoše a Podkrkonoší /OCR Krkonoše/, Orlické hory a Podorlicko)
3. **zajištění kvalitního propojení linkami skibusů a zimních autobusů a omezování individuální automobilové dopravy** (Krkonoše a Podkrkonoší /OCR Krkonoše/, Orlické hory a Podorlicko)

Opatření 1.5:**Infrastruktura pro sportovní a rekreační aktivity****Další doplňkové aktivity:**

1. výstavba a rekonstrukce potřebných zařízení ostatní sportovní a rekreační infrastruktury s možností účelného využití pro cestovní ruch (návrh zpracovatele)

1.2 VÝBĚR NEJDŮLEŽITĚJŠÍCH AKTIVIT V RÁMCI „PRIORITY 2“**Priorita 2 Podpora marketingových aktivit v oblasti cestovního ruchu****Opatření 2.1:****Tvorba produktů a programů cestovního ruchu****Hlavní aktivity naplňující cíle opatření:**

1. **programy a produkty zaměřené na letní a zimní sporty** (všechny OCR)
1. **programy a produkty využívající předností cykloturistiky** (všechny OCR)
2. **programy a produkty zaměřené na poznávání měst, významných rodáků, historických, kulturních, církevních a technických památek, využívající více forem turistiky (cyklo, pěší, hipo, ski, bus, apod...)** (Krkonoše a Podkrkonoší /OCR Podzvičinsko/, Hradecko, Kladské pomezí, Český ráj)
3. **programy a produkty zaměřené na poznávání místních řemesel a nákup tradičních regionálních produktů (včetně gastroturistiky)** (Český ráj, Krkonoše a Podkrkonoší /OCR Krkonoše/, Hradecko)

Další doplňkové aktivity:

4. **programy a produkty využívající předností venkovského osídlení a krajiny** (Český ráj, Orlické hory a Podorlicko)
5. **programy a produkty spojené s léčebnou a lázeňskou turistikou** (Krkonoše a Podkrkonoší /OCR Podzvičinsko/)
5. **programy a produkty spojené s incentívni, veletržní a kongresovou turistikou** (Hradecko)
6. **programy a produkty podporující krajskou a přeshraniční spolupráci** (krajská – Krkonoše a Podkrkonoší /OCR Krkonoše/, Český ráj, Orlické hory a Podorlicko;

přeshraniční spolupráce – Orlické hory a Podorlicko, Kladské pomezí, Krkonoše a Podkrkonoší /OCR Krkonoše/) (návrh zpracovatele)

Opatření 2.2:

Podpora prodeje a distribuce turistické nabídky, reklamy a propagace

Další doplňkové aktivity:

1. podpora prodeje turistických produktů a propagace TVÚ i kraje jako celku (formou účasti na veletrzích, výstavách, prezentacích apod.) (návrh zpracovatele)
1. kategorizace a certifikace služeb (např. certifikace tradičních regionálních výrobků, zavádění značek kvality) (návrh zpracovatele)
2. vydávání a distribuce tištěných propagačních materiálů, informačních letáků, tematický map, kalendářů a jiných prospektů na úrovni KHK a TVÚ (návrh zpracovatele)
3. podpora zavádění tzv. karty hosta (návrh zpracovatele)
4. public relations (pravidelné vydávání zpráv o aktualitách v oblasti cestovního ruchu v Královéhradeckém kraji a jednotlivých TVÚ a jiné aktivity) (návrh zpracovatele)
5. *vytvoření turistického dopravního naváděcího systému na komunikacích*

Opatření 2.3:

Vytváření a permanentní aktualizace oficiálního krajského informačního a rezervačního systému cestovního ruchu a jeho koordinace s informačními a rezervačními systémy na nižších hierarchických úrovních

Další doplňkové aktivity:

1. vybudování managementu projektu (návrh zpracovatele)
2. budování regionální databáze informací o regionu (návrh zpracovatele)
3. vytváření a realizace systému aktualizace informací (návrh zpracovatele)
4. permanentní aktualizace krajského turistického informačního systému (návrh zpracovatele)
5. propojování a koordinace regionálních turistických rezervačních systému v TVÚ

1.3 VÝBĚR NEJDŮLEŽITĚJŠÍCH AKTIVIT V RÁMCI „PRIORITY 3“

<p>Priorita 3 Podpora spolupráce a koordinace činnosti klíčových aktérů rozvoje cestovního ruchu</p>

Opatření 3.1:

Vytvoření efektivního systému organizace a koordinace cestovního ruchu na území kraje

Další doplňkové aktivity:

1. vytvoření efektivní organizační platformy pro spolupráci zástupců Královéhradeckého kraje a aktérů CR na území kraje (návrh zpracovatele)
2. analýza právních, organizačních a finančních předpokladů pro vznik a fungování systému organizace a koordinace CR na území kraje (návrh zpracovatele)
3. zpracování komunikační strategie a metodiky pro řízení a koordinaci vytvořené organizační platformy kraje a dalších subjektů CR (návrh zpracovatele)
4. zpracování marketingové strategie kraje, akceptující novou inovativní roli kraje v organizaci a koordinaci aktivit CR na svém území (návrh zpracovatele)
5. zpracování Metodiky pro finanční podporu OCR a TIC (návrh zpracovatele)
6. *vytvoření a permanentní aktualizace jednotného účelového portálu CR kraje pro zainteresované subjekty spolupráce*

Opatření 3.2:

Podpora činnosti organizací cestovního ruchu a turistických informačních center v TVÚ

Hlavní aktivity naplňující cíle opatření:

1. aktivní podpora vzniku a fungování OCR a TIC (RTIC) a podpora jejich spolupráce v jednotlivých TVÚ i mezi nimi na území kraje (Granty) (všechny OCR)
1. finanční podpora nosných činností OCR, v souladu se schválenou metodikou (analýzy poptávky, marketingové strategie, nabídka produktů, informační systémy apod.) (všechny OCR)

Další doplňkové aktivity:

2. založení systému permanentních analýz činností OCR a TIC využitelných pro zkvalitňování jejich programové nabídky a ke zvýšení efektivity jejich finanční podpory krajem (návrh zpracovatele)
3. koordinace poskytování informací prostřednictvím místních a regionálních TIC a OCR (návrh zpracovatele)
4. podpora vytvoření jednotných turistických informačních a rezervačních systémů na úrovni TVÚ (návrh zpracovatele)

Opatření 3.3:

Podpora vzájemné spolupráce subjektů veřejného a soukromého sektoru v rámci turisticky významných území i mezi nimi a na mezikrajské, přeshraniční a mezinárodní úrovni

Další doplňkové aktivity:

1. vytvoření Metodiky spolupráce a partnerství mezi veřejným a soukromým sektorem v rámci OCR na TVÚ provázané na vytvářenou organizační platformu CR v rovině KHK (návrh zpracovatele)
1. budování efektivního systému marketingu subjektů CR ve vertikální i horizontální rovině (návrh zpracovatele)
1. koordinace a iniciace společných aktivit subjektů CR v KHK se sousedními kraji a polskými regiony (projekty, fondy, granty, vzdělávání ...) (návrh zpracovatele)

2. podpora spolupráce podnikatelského sektoru při přípravě rozvojových projektů CR s ostatními subjekty CR v kraji se zvláštním důrazem na rozvinutí specifických forem CR (tradiční řemesla, lokální produkty, gastro-speciality, apod...) (návrh zpracovatele)
3. zpracování analytických a koncepčních materiálů v oblasti CR (Granty) (návrh zpracovatele)
4. podpora vzniku a rozvoj kooperačních seskupení subjektů z podnikatelské sféry, školských zařízení a veřejného sektoru (návrh zpracovatele)

Opatření 3.4:

Vzdělávání pracovníků v oblasti cestovního ruchu

Další doplňkové aktivity:

1. pořádání vzdělávacích programů a školení pro pracovníky OCR, TIC, veřejné správy, soukromé sféry a manažery v cestovním ruchu (návrh zpracovatele)
1. podpora vytvoření uceleného vzdělávacího systému s navazujícími moduly vzdělávání zaměřenými na řešení konkrétních praktických problémů (návrh zpracovatele)
1. podpora vyměňování zkušeností (zahraniční stáže, workshopy, praxe, konference...) s důrazem na spolupráci nejen s polskou stranou, ale i s významnými evropskými destinacemi (návrh zpracovatele)
2. pořádání konferencí a workshopů pro veřejnou a podnikatelskou sféru (návrh zpracovatele)
3. *programy EVVO a vzdělávání v oblasti CR na středních a vysokých školách ve spolupráci s relevantními subjekty*

2. NÁVRH SYSTÉMU KOORDINACE A ŘÍZENÍ CR V KRÁLOVÉHRADECKÉM KRAJI – VĚCNÁ SPECIFIKACE „PRIORITY 3“

Nosnou aktivitou Akčního plánu, jejíž realizace by měla být zahájena bezprostředně po schválení Programu Zastupitelstvem Královéhradeckého kraje, je vytvoření systému řízení a koordinace cestovního ruchu v KHK, resp. subjektů, které jsou nositeli rozvojových aktivit.

Konečný stav, kterého by mělo být dosaženo realizací této priority v horizontu cca 3 let lze charakterizovat následovně:

- Zastupitelstvo, představující politickou rovinu rozvoje CR v kraji.
- Oddělení CR plní funkci **koordinátora aktivit** v oblasti CR, **vytváří rámec** pro organizační uspořádání subjektů CR v kraji, **nastavuje pravidla** pro komunikaci, **vymezuje povinnosti a odpovědnosti** jednotlivých aktérů CR v souladu s přijatými koncepcemi a strategickými dokumenty, zabezpečuje procesní řízení.
- Oddělení CR iniciuje vytvoření „Pracovní skupiny“, jejímž hlavním posláním je **přenos informací** z kraje zástupcům OCR a RTIC (jsou-li v jednotlivých TVÚ vytvořeny), resp. TIC, případně dalším subjektům a naopak. Pracovní skupině předsedá zástupce KHK odpovědný za CR, oddělení CR vykonává pro tuto pracovní skupinu funkci sekretariátu (svolává jednání, navrhuje program, vyhotovuje zápis apod.). Činnost pracovní skupiny se řídí jednacím řádem.
- Jsou zpracovány metodické dokumenty přesně specifikující kompetence jednotlivých subjektů, jejich práva a povinnosti, popis a určení činností, vzájemné vazby a procesy mezi těmito subjekty, zásady komunikace a přenosu informací, odpovědnost za marketingové a propagační aktivity, zásady financování apod. (například: Komunikační strategie subjektů CR, Metodika pro financování OCR a TIC, Marketingová strategie kraje, Metodika vzdělávání aktérů CR apod.).
- Systém organizace v TVÚ
 - Doporučujeme v každém TVÚ existenci pouze 1 subjektu, který plní funkci OCR
 - Doporučujeme existenci 1 logotypu a jednotné marketingové strategie TVÚ
 - OCR vykonává aktivity v souladu s metodickými pokyny kraje, resp. „Zásadami pro rozdělení činností, vymezení území a finanční toky v oblasti cestovního ruchu“ (viz příloha 1)
 - Doporučujeme v každém TVÚ existenci Regionálního turistického informačního centra (RTIC), které koordinuje aktivity jednotlivých TIC v TVÚ.

Finální model uspořádání subjektů CR v kraji, resp. způsob vzniku OCR, jejich právní forma, vhodný způsob financování, vzájemné vztahy a vazby a další aspekty by měly být definovány na základě detailní analýzy právních, organizačních a finančních předpokladů pro vznik a fungování systému organizace a koordinace na území kraje.

Prvotní aktivitou, která by měla být realizována po schválení programu, by tedy mělo být zpracování „projektu“, jehož hlavním posláním bude provést výše uvedenou hloubkovou

analýzu a na základě jejích závěrů pak navržení optimálního modelu organizace a řízení CR v KHK.

2.1 POSTUPOVÉ KROKY VEDOUcí K NASTAVENí SYSTÉMU ŘÍZENí A KOORDINACE

Krok 1: Vytvoření pracovní skupiny pro komunikaci

Garant: oddělení CR; spolupráce: Zastupitelstvo, Rada, Výbor pro CR, OCR, TIC a další relevantní subjekty

Termín realizace: okamžitě (nejpozději bezprostředně po schválení Programu zastupitelstvem)

Krok 2: Zpracování zadávací dokumentace pro výběrové řízení na projekt „Systém řízení a organizace cestovního ruchu KHK“

Garant: oddělení CR KHK

Termín realizace: červenec – srpen 2008

Krok 3: Vyhlášení výběrového řízení a výběr zpracovatele

Garant: oddělení CR KHK; spolupráce: Zastupitelstvo, Rada, Výbor pro CR

Termín realizace: srpen – září 2008

Krok 4: Vypracování projektu „Systém řízení a organizace cestovního ruchu KHK“ a jeho schválení Zastupitelstvem KHK

Garant: oddělení CR KHK, zpracovatel projektu, spolupráce: Zastupitelstvo, Rada, Výbor pro CR

Termín realizace: listopad 2008 – únor 2009

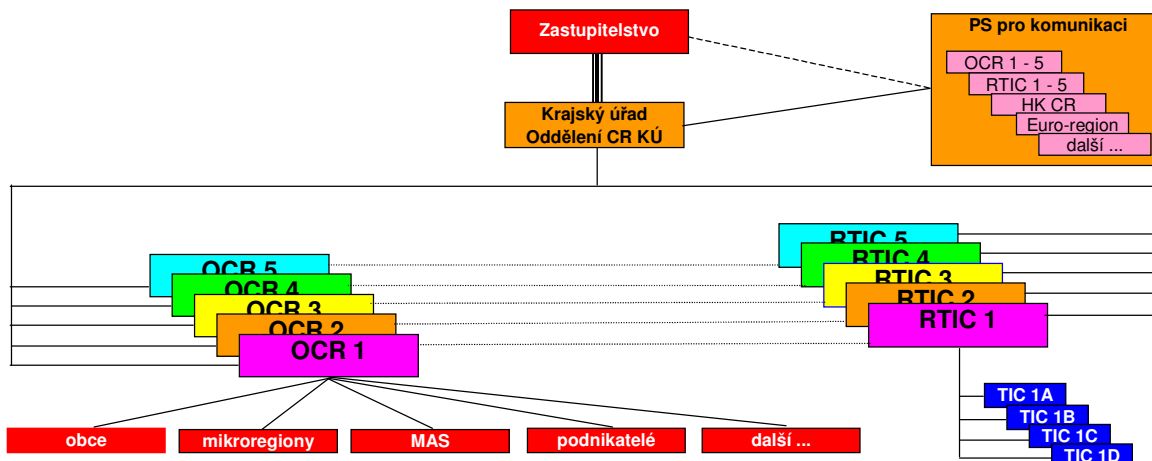
Krok 5: Nastavení systému řízení a organizace dle závěrů a doporučení projektu „Systém řízení a organizace cestovního ruchu KHK“

Garant: oddělení CR KHK, spolupráce: Zastupitelstvo, Rada, Výbor pro CR, OCR, TIC a další relevantní subjekty

Termín realizace: od března 2009

Další postupné kroky vyplynou ze závěrů projektu „Systém řízení a organizace cestovního ruchu KHK“, resp. z rozhodnutí zastupitelstva o zvolené variantě dalšího uspořádání.

Návrh celkového uspořádání subjektů podílejících se na rozvoji cestovního ruchu v Královéhradeckém kraji znázorňuje následující obrázek.



Obr.1: Návrh organizačního schématu subjektů cestovního ruchu pro systém řízení, koordinace a organizace CR v Královéhradeckém kraji

2.2 NÁVRH MOŽNÝCH VARIANT PŘÍSTUPU KE VZNIKU OCR

VARIANTA 1:

Nová (inovovaná) OCR vznikne v každém TVÚ na bázi dobrovolného sdružení právnických osob, které jsou významnými aktéry CR na příslušném TVÚ. Kraj (příp. jím zřízená organizace) vstoupí do sdružení, resp. iniciuje jeho založení. Členy sdružení mohou být různé subjekty z veřejného i soukromého sektoru, zabývající se CR na území příslušného TVÚ. Optimální složení OCR by mělo být předmětem hlubší analýzy.

Ke vzniku nových OCR a zahájení jejich činnosti by mohlo dojít následujícím postupem:

1. **Kraj vyhlásí výběrové řízení na pozici projektových manažerů (jeden pro každé TVÚ) pro zřízení OCR v jednotlivých TVÚ**
 - Projektovým manažerem se může stát právnická nebo fyzická osoba vzešlá z výběrového řízení, která bude realizovat projekt na vytvoření příslušného OCR v příslušném TVÚ.
 - Úkolem projektového manažera bude připravit založení sdružení - OCR, které bude v daném TVÚ plnit funkci řídicí a koordinační instituce cestovního ruchu.
2. **Vybraní projektoví manažeré vypracují organizační projekty na založení nových OCR v jednotlivých TVÚ**
 - Projektový manažer připraví detailní organizační projekt na založení sdružení, které bude na konkrétním TVÚ plnit funkci zastřešující OCR.

- Projektový manažer bude iniciovat jednání s relevantními subjekty na TVÚ a připraví organizačně právní předpoklady pro vznik sdružení a zahájení jeho činnosti

3. Zahájení činnosti sdružení, resp. zřízení OCR

- Projektový manažer připraví a svolá ustavující schůzi zakládajících členů OCR v rámci níž proběhnou volby orgánů sdružení - OCR
- Zvolením předsedy OCR, jmenováním výkonného ředitele a tajemníka OCR budou naplněny předpoklady pro zahájení činnosti nové OCR.

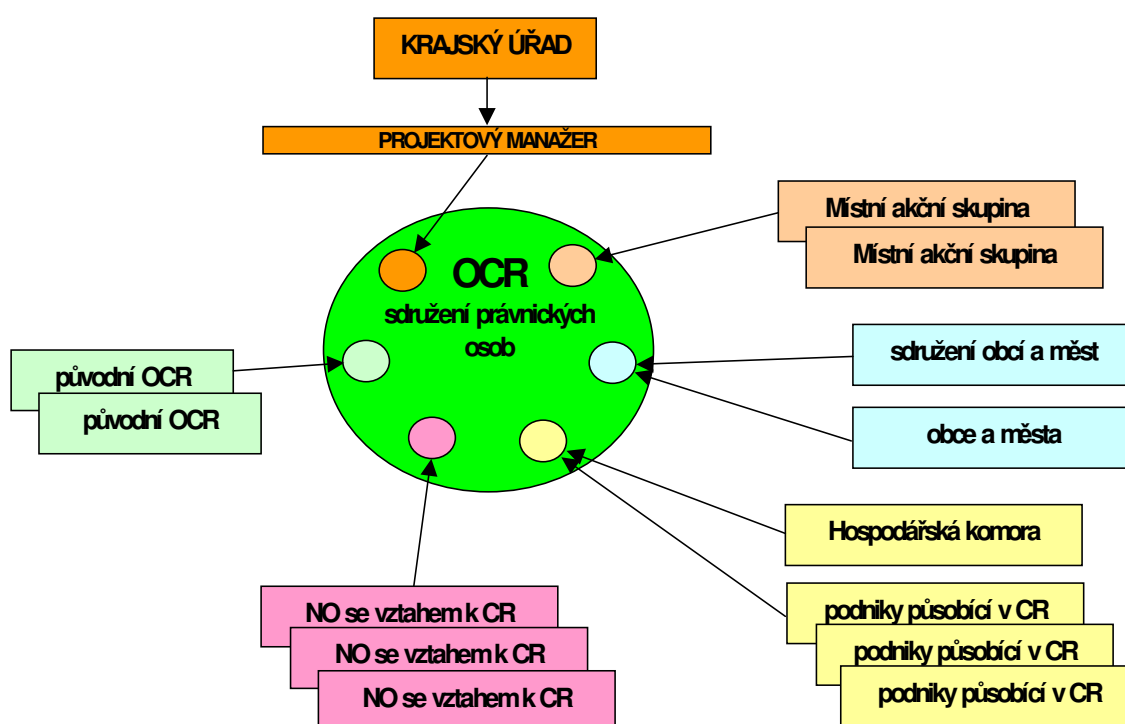
Související komentář:

- Jednou z variant je, že kraj nebude vypisovat výběrové řízení, ale pozici projektového manažera bude vykonávat přímo pracovník kraje nebo krajem zřízená organizace.
- Prostřednictvím přímého výkonu pozice projektových manažerů by kraj organizoval a koordinoval celý proces založení nových OCR, volby jejich exekutivy a zahájení činnosti - vykonával by tedy z této pozice pro nová sdružení výkonné činnosti. Výhodou tohoto modelu by bylo snazší metodické vedení krajem a celková koordinace i budoucí činnosti OCR.
- V zájmu efektivní a legitimní spolupráce je vhodné, aby kraj byl členem jednotlivých nových sdružení OCR v daných TVÚ, a to buď přímo nebo prostřednictvím své zřízené organizace (např. příspěvkové organizace, obecně prospěšné společnosti...).
- V případě, že organizace, kterou kraj zřídil je členem sdružení, pak kraj poskytuje finanční prostředky této organizaci. Finanční prostředky jsou takto vloženy do sdružení – OCR, čímž je zajištěna legitimita jejich poskytování na činnost OCR. Část prostředků je pak určena na financování exekutivy sdružení (mzdy a provozní náklady) a část je v rámci sdružení využita na jeho činnost, resp. přerozdělena mezi jednotlivé členy, dle pevně stanovených pravidel. Návrh optimálního modelu financování by měl být výsledkem hlubší analýzy a zvážení variantních řešení. Nová OCR by měla vytvořit svůj samostatný Fond rozvoje CR, ve kterém bude pro všechny zúčastněné subjekty ve sdružení přehledně nakládáno se všemi vloženými příspěvky na činnost.
- Nezbytnou podmínkou pro efektivní činnost sdružení a zajištění akcelerace rozvojových tendencí CR v TVÚ je vytvoření silné „výkonné složky“ (exekutivy) v rámci OCR. Tato výkonná složka, sestávající z optimálního počtu pracovníků, by se měla stát „leaderem“ aktivit OCR a fakticky zajišťovat veškeré administrativní a rozvojové činnosti v působnosti OCR.
- Pro financování rozvojových projektů by měly být vždy nejprve hledány možnosti využití grantových a fondových zdrojů, ať již krajských, národních nebo evropských a následně pak prostřednictvím Výboru pro CR by požadavky na financování a kofinancování nových projektů byly předkládány k posouzení Radě a Zastupitelstvu KHK. Rozpočty nových OCR tedy nebudou obsahovat prostředky na financování a kofinancování nových rozvojových projektů CR (např. značení turistických cílů, příprava a realizace nových cyklotras, tripbusů, lyžařské rolby apod.).

- S ohledem na skutečnost, že kraj bude poskytovat finanční prostředky na činnost OCR, budou tato sdružení každoročně po projednání rozpočtu a roční účetní závěrky svými Valnými hromadami je předkládat i k posouzení prostřednictvím Výboru pro CR Radě KHK.

Uspořádání, resp. složení OCR by mělo být nastaveno tak, aby tato organizace byla schopná iniciovat a řídit celý proces rozvoje cestovního ruchu ve spolupráci se soukromým i veřejným sektorem a místními obyvateli. V OCR by v této souvislosti měly být zastoupeny podnikatelské subjekty, občanské a kulturní organizace, orgány státní správy, orgány místních samospráv a případně i obyvatelé regionu.

Možné složení a struktura takto vzniklé OCR:



Obr.2: Modelový příklad organizace cestovního ruchu a její struktury – varianta 1

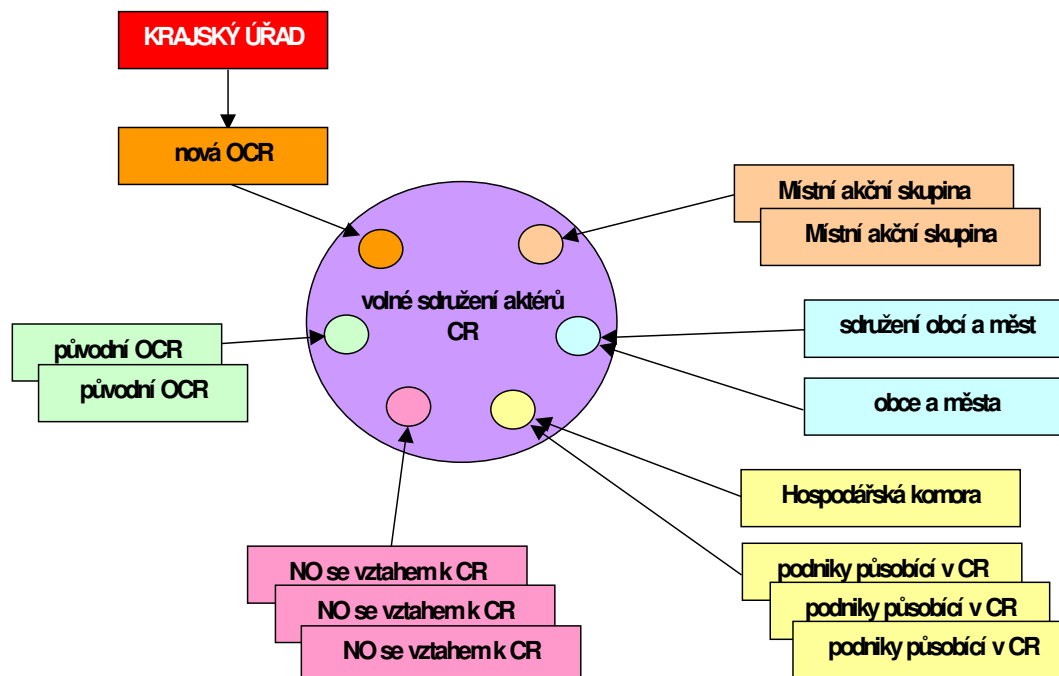
Výčet subjektů participujících na nové OCR nemusí být konečný a bude záviset na konkrétní situaci v daném TVÚ.

VARIANTA 2:

Kraj přistoupí k vyhlášení výběrového řízení na OCR v daných TVÚ. Vítěz vzejde z výběrového řízení a musí doložit splnění veškerých požadavků kladených zadávacími podmínkami. Kraj potom s vítězem uzavírá smluvní vztah na dobu určitou a přesně specifikuje ve smlouvě požadované činnosti a výši finančního plnění.

Jednou z podmínek pro činnost takto vzniklé OCR zřejmě bude nastavení komunikačních linek uvnitř daného TVÚ, jak vyplývá z obr. 1.

Možná struktura vnějších vazeb takto vzniklé OCR:



Obr.3: Modelový příklad organizace cestovního ruchu a její struktury – varianta 2

Tento model neumožňuje kraji vstoupit do OCR, koordinace a řízení OCR probíhá pouze v rámci smluvního vztahu. Nad rámec tohoto smluvního vztahu vykonává OCR aktivity zcela nezávislé na zadavateli (kraji). Možnost metodického vedení je v tomto případě přímo úměrná výši finančního plnění. Pro účel této modelové situace je vhodné uvažovat založení krajského Fondu pro CR, z něhož by byly na základě fungujícího systému spolupráce a přijaté Metodiky jejího financování účelově financovány aktivity a iniciativy subjektů CR na území KHK.

VARIANTA 3:

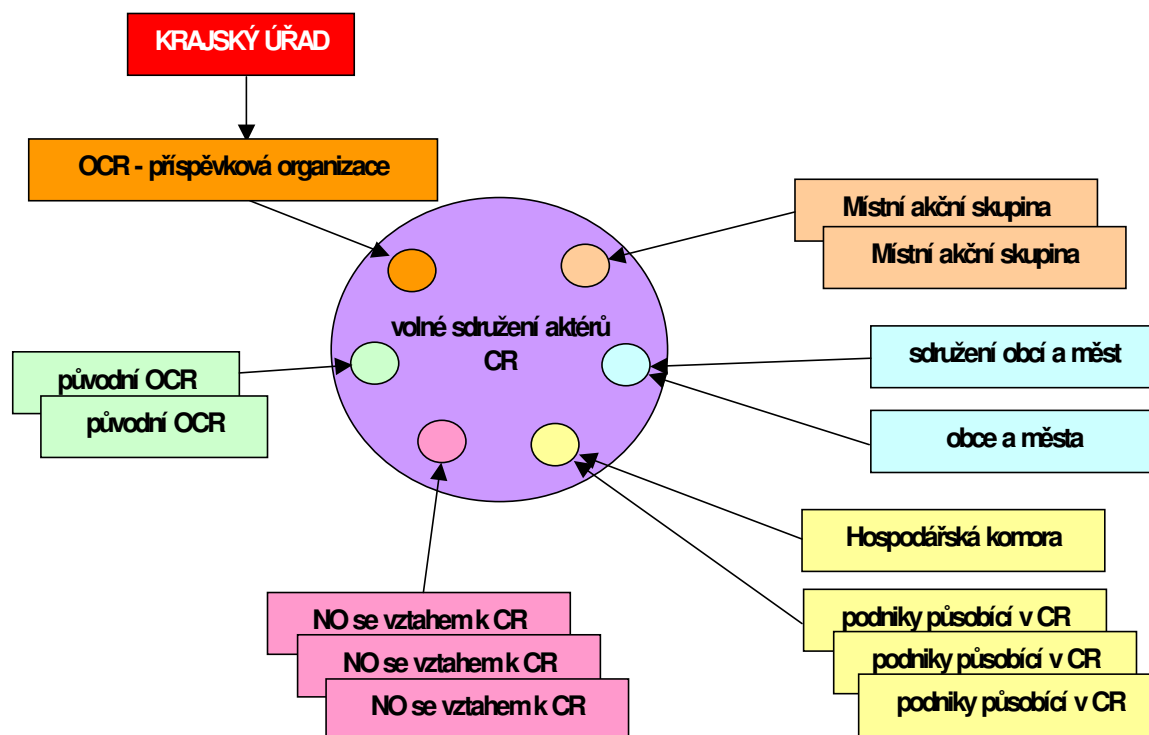
Pro odstranění možných negativních důsledků výhradně smluvního vztahu mezi krajem a OCR lze na místo výběrového řízení na OCR zřídit pro výkon její funkce příspěvkovou organizaci kraje.

Podle tohoto modelu by kraj zřídil příspěvkové organizace, které budou v jednotlivých TVÚ plnit funkci OCR nebo jednu příspěvkovou organizaci s celokrajským dosahem. Tím by byla zajištěna jednoznačná podřízenost OCR krajským strukturám a také financování činnosti OCR by bylo z právního hlediska jednodušší. Stejně jako u varianty 2 však zůstává

problematické optimální nastavení komunikačních linek uvnitř TVÚ, resp. institucionalizace vztahů ve „volném sdružení aktérů cestovního ruchu“.

Subvariantou tohoto modelu je zřízení jediné příspěvkové organizace v rámci celého kraje, která bude mít svá detašovaná pracoviště v každém TVÚ.

Možná struktura vnějších vazeb takto vzniklé OCR bude velmi podobná variantě 2:



Obr.4: Modelový příklad organizace cestovního ruchu a její struktury – varianta 3

ZÁVĚR

Univerzální postup na vytvoření organizační struktury OCR neexistuje a její výběr pro konkrétní region závisí vždy na vnitřních podmínkách toho kterého regionu. Kromě výše uvedených variant zajisté existuje v České republice i zahraničí i mnoho dalších, ve kterých lze kombinovat rozsah řídicích pravomocí kraje od centrálního pojetí až k naprostému přesunu aktivit a zodpovědností na nezávislý subjekt. Tyto zde výše navržené varianty jsou tedy dle odborného pohledu zpracovatele nejvhodnějším příkladem možné budoucí organizace v KHK, což ale neznamená, že po detailnější analýze situace v každém TVÚ nemůže dojít k jejich vzájemné kombinaci či dokonce k navržení zcela jiné, zde neuvedené, varianty.

A právě z těchto důvodů by tyto návrhy variant organizace CR na úrovni jednotlivých TVÚ měly být konkretizovány projektem „Systém řízení a organizace cestovního ruchu KHK“.

Návrh personálního zabezpečení modelové organizace cestovního ruchu:

Nezbytnou podmínkou pro úspěšný rozvoj CR v kraji je profesionalizace subjektů, do jejichž kompetence problematika CR spadá. Znamená to zabezpečit dostatek lidského potenciálu s odpovídajícími kvalifikačními předpoklady. Rozhodovací složky by měly mít minimálně středoškolské nebo ještě lépe vysokoškolské vzdělání a dlouholetou praxi v cestovním ruchu nebo příbuzných oborech. Další pozice v OCR (projektový management, marketing, infrastruktura, spolupráce...) by již měly mít specifické požadavky na danou funkci.

Z pohledu kvantitativního zabezpečení je nezbytné rozlišovat velikost TVÚ, resp. spádového území na kterém OCR realizuje své záměry, současný potenciál CR, rozvojový potenciál CR a množství návštěvníků.

Tab.2: Expertní odhad minimálního personálního zabezpečení daných TVÚ KHK

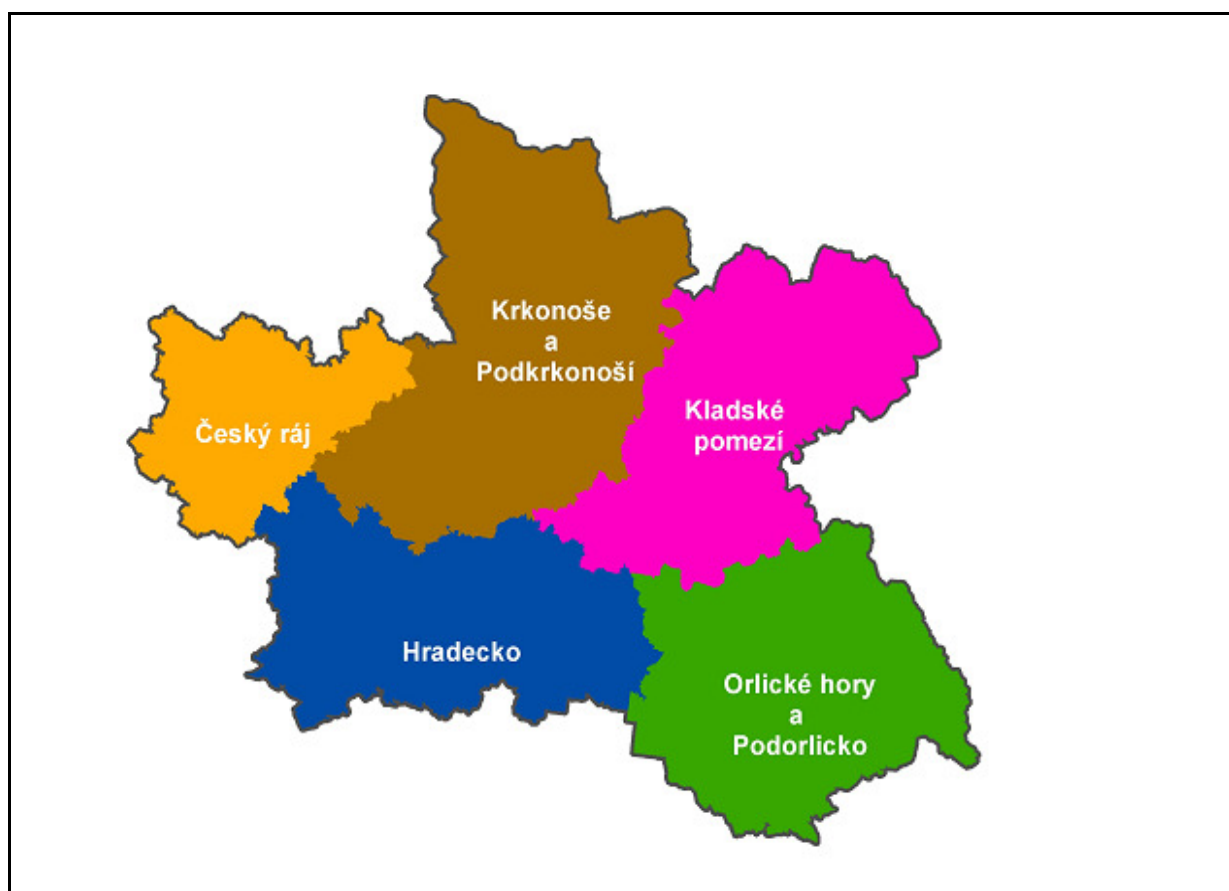
TVÚ	Počet pracovníků na plný úvazek
OCR Krkonoše a Podkrkonoší	6-8
OCR Český ráj (je uvažováno pouze pro část ležící na území KHK)	2
OCR Kladské pomezí	4-5
OCR Orlické hory a Podorlicko	4-6
OCR Hradecko	3

3. NÁVRH SYSTÉMU MARKETINGU CR NA ÚROVNI KRÁLOVÉHRADECKÉHO KRAJE

V prvním období realizace marketingových aktivit v rámci Akčního plánu je třeba důsledně dodržovat konečnou verzi rajonizace cestovního ruchu KHK, definovat nosné turistické aktivity a projekty v rámci jednotlivých TVÚ i kraje jako celku a sjednotit systém propagace a prezentace Královéhradeckého kraje. Tato část Akčního plánu bude tedy členěna na tři podkapitoly věnované rajonizaci, nosným formám cestovního ruchu a turistickým informacím.

3.1 RAJONIZACE CESTOVNÍHO RUCHU

Základním nástrojem marketingových aktivit v oblasti cestovního ruchu je turistická rajonizace, která geograficky vymezuje a definuje destinace cestovního ruchu. Rajonizace tvoří rámec pro všechny další marketingové aktivity, především tvorbu turistických produktů, prezentaci území na veletrzích, vydávání propagačních materiálů i certifikaci tradičních regionálních produktů. Rajonizace by měla být dlouhodobá, protože patří mezi nejvýznamnější prostředky tvorby image turistických destinací. Organizace cestovního ruchu by se měla přizpůsobovat stávající rajonizaci, která v současné době (od 6/2007) vyústila do podoby pěti TVÚ (viz obr. 3), jakožto přirozených a velikostně srovnatelných celků.



Obr.3: Turisticky významná území Královéhradeckého kraje 2007

Všechny navržené marketingové aktivity v první fázi Akčního plánu počítají se zachováním stávajícího vymezení TVÚ na území Královéhradeckého kraje. Navržená rajonizace se však potýká s několika problémy, které bude nutné po uplynutí tříletého období vyhodnotit a eventuálně navrhnout systém opatření k jejich odstranění:

- příliš velká podrobnost pro zahraniční turisty (znají obvykle jen Krkonoše a Český ráj)
- komplikovanost názvu Kladské pomezí (zahraniční a často i domácí turisté si pod ním nepředstaví buď nic nebo jiné oblasti – např. Rychlebské hory nebo Klodzko v Polsku)
- antagonismy, dosavadní nespolupráce a izolovanost marketingových aktivit v rámci TVÚ Orlické hory a Podorlicko a Kladské pomezí (pro jedno TVÚ se dělá dvojí marketing podle oblastí působnosti jednotlivých OCR).

Poslední jmenovaný problém úzce souvisí s organizací cestovního ruchu v Královéhradeckém kraji a bude řešen pomocí vybraných opatření a aktivit v rámci priority 3. Přílišná podrobnost územního členění pro zahraniční turisty vyplývá z nedostatečné známosti a image jednotlivých TVÚ i Královéhradeckého kraje jako celku. Pro domácí a přeshraniční cestovní ruch rajonizace vyhovuje, neboť vymezuje organické a z hlediska forem cestovního ruchu vnitřně poměrně homogenní TVÚ. V případě Orlických hor a Podorlicka resp. Krkonoš a Podzvičinska je vhodným způsobem spojena horská oblast s orientací na sportovní turistiku s podhorským zázemím, poskytujícím alternativu ve formě historických, kulturních a technických památek. Určité marketingové problémy v TVÚ Orlické hory a Podorlicko, Kladské pomezí a Hradecko, které se zde sice během posledních let projevují a na základě různých jednání se ale začínají řešit, by měly být po tříleté systematické práci s těmito již dnes ucelenými komplexy na konci platnosti AP vyhodnoceny. V případě předpokládaného pokroku ve vzájemné spolupráci aktérů CR a marketingové prezentace těchto TVÚ jako kompaktních celků by se mělo pokračovat v nastolených směrech. Pokud by se tento předpoklad nevyplnil, bude nutné situaci detailně vyhodnotit a na základě toho vytvořit nový efektivnější systém fungování a marketingu pro dané území.

V rámci realizace marketingových aktivit AP ve vztahu k rajonizaci cestovního ruchu KHK doporučujeme tyto postupy:

- Na základě vyhodnocení pokroku ve vzájemné spolupráci OCR v průběhu prvních tří let naplňování AP zvážit možnost opětovného sloučení TVÚ Orlické hory a Podorlicko, Kladské pomezí a Hradecko, které by snížilo počet podporovaných TVÚ na tři. Současně i posoudit efektivitu spojení Krkonoš a Podzvičinska.
- V budoucích propagačních materiálech a na veletrzích zanechat dosavadní název TVÚ Kladské pomezí, přičemž je možné přechodně psát do závorky Broumovsko a Náchodsko nebo opačně. Po uplynutí Akčního plánu vyhodnotit, zda se značka Kladské pomezí dokázala marketingově prosadit do povědomí zejména domácích návštěvníků.
- **Na národní a střeoevropské úrovni nyní doporučujeme propagovat jednotlivá turisticky významná území (5 územních celků) pod hlavičkou Královéhradeckého kraje a na evropské a globální úrovni pak tato TVÚ prezentovat ve spolupráci s organizací CzechTourism přímo pod hlavičkou České republiky.**

3.2 NOSNÉ FORMY CESTOVNÍHO RUCHU

Pro výběr nosných forem cestovního ruchu pro jednotlivá TVÚ Královéhradeckého kraje byly použity jako jeden ze zdrojů výsledky dotazníkového šetření mezi zástupci OCR v kraji, kteří očíslovali jednotlivé formy od 1 do 10 vzestupně podle rostoucího významu pro dané území (viz tab. 1), přičemž nevyplněná pole značí marginální důležitost. Na prvním místě se umístila rodinná cykloturistika, která dostala ve všech TVÚ známky vyšší než 5. S malým odstupem následuje pěší resp. horská turistika a poznávací turistika zaměřena na historické památky. Tato trojice aktivit má podle názoru zástupců TVÚ zcela dominantní pozici v Královéhradeckém kraji, mj. i proto, že je lze provozovat prakticky na celém území kraje.

Další turistické aktivity následují již s velkým odstupem. Čtvrté místo obsadila opět poznávací turistika (se zaměřením na technické památky a vojenskou historii), v závěsu s kulturní turistikou, která má silnou pozici na Hradecku a Podzvičinsku. Následují zimní sporty, přičemž lyžování a snowboarding je klíčovou aktivitou v Krkonoších a Orlických horách, ale nedostalo pochopitelně body v TVÚ s nevhodnými přírodními podmínkami – Českém ráji a Hradecku. Pokud bychom vážili body v jednotlivých TVÚ jejich návštěvností, hrály by zimní sporty nejvýznamnější roli ze všech turistických aktivit. Poněkud podceněný se zdá též význam vojenské historie, která je jediným společným rysem jinak turisticky velmi heterogenního území Královéhradeckého kraje a může hrát důležitou roli při propagaci regionu na evropské úrovni (viz např. Bitva „tří císařů“ u Slavkova v Jihomoravském kraji).

Výběr nejvýznamnějších forem cestovního ruchu na úrovni kraje jako celku je expertním doporučením zpracovatele (viz tab.2), který mimo výše zmíněné dotazníkové šetření využíval zejména výsledky analytické části Programu, poznatky z předešlých terénních šetření nebo své dlouholeté odborné zkušenosti. Výběr z dotazníkového šetření by založen na váženém průměru bodů, které jednotlivým formám CR přidělili pracovníci OCR. Váhou byla kapacita ubytovacích zařízení v daném TVÚ, která nahrazuje nedostupné údaje za návštěvnost na úrovni TVÚ. Pro zeslabení silné dominance Krkonoš (orientovaných na letní a zejména zimní sporty), byla mezi hlavní aktivity zařazena např. též poznávací turistika s důrazem na historické památky a mezi doprovodné aktivit poznávání technických a vojenských památek. Tyto dvě formy cestovního ruchu jsou klíčové pro rozvoj spolupráce mezi TVÚ, kraji a také přeshraniční spolupráce s regiony na polské straně.

Tab.1: Význam forem cestovního ruchu v jednotlivých TVÚ

Formy cestovního ruchu	Český ráj	Krkonoše	Podzvičinsko	Hradecko	Kladské pomezí	Orlické hory a Podorlicko
Pěší a horská turistika	9	9	9	2	9	7
Rodinná cykloturistika	7	6	10	8	10	8
Sportovní (adrenalinová) cykloturistika	4	4	3	3	1	
Adrenalinové sporty (paragliding, bungee jumping, horolezectví, sportovní létání, aj.)	3	7	2			
Sjezdové lyžování, snowboarding		10	1		3	10
Běžecké lyžování a ostatní zimní sporty		8	5		6	6
Vodní turistika a vodní sporty (sjíždění řek, kanoistika, rafting...)	2	1		1		
Lázeňství, ozdravné pobyty		3	6		4	
Kulturní turistika (slavní rodáci, místní slavnosti, divadla a jiné kulturní akce)	5	2	8	7	5	1
Poznávací turistika						
- historické památky (hrady, zámky, historická města, církevní památky)	10		7	10	8	9
- technické památky, rozhledny a vojenská historie	6			9	7	2
- tradiční místní produkty, gastroturistika	Součást venkovské turistiky	5		6		3
Incentivní, veletržní a kongresová turistika	1			5		4
Venkovská turistika (lidová architektura, agro-, hippo-, ekoturistika)	8		4	4	2	5
Jiné formy turistiky (jaké): Bezbarierový přístup, včetně nabídky pro seniory	X* - geoturistika					

* Pozn.: OCR Český ráj vepsala do kategorie „jiné formy turistiky“, ale nepřidělila body.

Zdroj: Dotazníkové šetření mezi OCR, říjen 2007

Tab.2: Výběr nejvýznamnějších forem cestovního ruchu na úrovni jednotlivých TVÚ a Královéhradeckého kraje jako celku

Rozsah území	Dominující formy CR	Typické doprovodné (alternativní) formy
Krkonoše a Podkrkonoší <ul style="list-style-type: none"> • Krkonoše 	Sjezdové lyžování, snowboarding Pěší a horská turistika Běžecké lyžování a ostatní zimní sporty Adrenalinové sporty	Rodinná cykloturistika PT* - Tradiční místní produkty, gastroturistika Sportovní (adrenalinová) cykloturistika Lázeňství, ozdravné pobyty
<ul style="list-style-type: none"> • Podzvičinsko 	Rodinná cykloturistika Pěší a horská turistika Kulturní turistika PT – Historické památky	Lázeňství, ozdravné pobyty Běžecké lyžování a ostatní zimní sporty Venkovská turistika Sportovní (adrenalinová) cykloturistika
Český ráj	PT – Historické památky Pěší a horská turistika Venkovská turistika PT - Tradiční místní produkty, gastroturistika	Rodinná cykloturistika PT - Technické památky, rozhledny a vojenská historie Kulturní turistika Sportovní (adrenalinová) cykloturistika Jiné formy turistiky - geoturistika
Kladské pomezí	Rodinná cykloturistika Pěší a horská turistika PT – Historické památky PT - Technické památky, rozhledny a vojenská historie	Běžecké lyžování a ostatní zimní sporty Kulturní turistika Lázeňství, ozdravné pobyty Sjezdové lyžování, snowboarding
Orlické hory a Podorlicko <ul style="list-style-type: none"> • Orlické hory • Podorlicko 	Sjezdové lyžování, snowboarding PT – Historické památky Rodinná cykloturistika Pěší a horská turistika	Běžecké lyžování a ostatní zimní sporty Venkovská turistika Incentivní, veletržní a kongresová turistika PT - Tradiční místní produkty, gastroturistika
Hradecko	PT – Historické památky PT - Technické památky, rozhledny a vojenská historie Rodinná cykloturistika Kulturní turistika	PT - Tradiční místní produkty, gastroturistika Incentivní, veletržní a kongresová turistika Venkovská turistika Sportovní (adrenalinová) cykloturistika
Královéhradecký kraj	Pěší a horská turistika Rodinná cykloturistika PT – Historické památky Sjezdové lyžování, snowboarding Běžecké lyžování a ostatní zimní sporty	Kulturní turistika Venkovská turistika Adrenalinové sporty PT - Technické památky, rozhledny a vojenská historie

*Pozn.: PT = poznávací turistika

Zdroj: Dotazníkové šetření mezi OCR, říjen 2007

Konečný výběr nosných forem cestovního ruchu pro Královéhradecký kraj je poměrně široký, zahrnuje běžné typy turistických aktivit a nepřináší příliš mnoho překvapení oproti původním

předpokladům. Je však důležité si uvědomit, že Královéhradecký kraj nemá žádnou vysoce dominantní a světoznámou atraktivitu, na které by mohl postavit propagaci. Jeho síla spočívá ve velké rozmanitosti charakteru krajiny a široké škále nabízených historicko-kulturních a jiných společenských atraktivit. Mimořádně cennou devizou je unikátní sepletí přírodních a kulturních krás, kterým se může chlubit zejména Český ráj (geopark, skalní města a hrady), ale i ostatní TVÚ.

Doporučujeme tedy podporovat rozvoj širšího spektra turistických aktivit, protože Královéhradecko je z hlediska přírodního i historicko-kulturního dědictví velmi heterogenní a je velmi obtížné nalézt jednotící rysy, atraktivity a formy cestovního ruchu, pro které by byly ve všech TVÚ nadprůměrné podmínky.

3.3 TURISTICKÉ INFORMACE

Královéhradecký kraj má již v dnešní době poměrně propracovaný systém prezentace území formou propagačních materiálů a účasti na domácích i evropských veletrzích cestovního ruchu. V období platnosti AP 2008-2010 bude možné kontinuálně navázat na dosavadní spektrum marketingových aktivit, přičemž **doporučujeme věnovat pozornost následujícím bodům:**

- Na národní a středoevropské úrovni doporučujeme propagovat aktivity, ve kterých je KHK nejvíce konkurenceschopný – tedy profilovat se jako kraj s nejkomplexnější nabídkou zimních i letních sportů, vynikajícími podmínkami pro pěší a horskou turistiku i cykloturistiku (napojení na evropskou síť cyklostezek). Jedinečné postavení KHK je i v jeho výsadním postavením v oblasti geologie a na to navazující možnosti geoturistiky (geopark, skalní města a útvary). Pro domácí turisty jsou cennou devizou literární, hudební a jiné kulturní odkazy na slavné osobnosti a památky.
- Na evropské a globální úrovni propagace sportovní turistiky nestačí, protože region může jen obtížně konkurovat evropským regionům s příznivějšími přírodními podmínkami a rozvinutější turistickou infrastrukturou (zejména alpským regionům). Z hlediska kulturně-historických památek je KHK zase ve stínu Prahy a krajů bohatých na památky UNESCO. Mimo to, že by měl KHK usilovat u nějaké památky (pravděpodobně Kuks nebo město Hradec Králové) o získání statutu UNESCO, tak řešením nastíněné situace je výše zmíněná orientace na sepletí krajiny a historických památek resp. důraz na krajská specifika, mezi které patří zejména vojenská historie, lidová architektura, Diezenthofery barokní památky a tradiční regionální řemesla, umění a produkty (např. řemeslné a sochařské zpracování kamene). Z hlediska přírodního se ale může Královéhradecký kraj pyšnit Geoparkem UNESCO Český ráj, který je významným geo územím v rámci celé Evropy. Je zcela však nezbytné propojovat památky a přírodní atraktivity regionálního a národního významu do tématických okruhů, které vytvoří alternativu návštěvy světoznámých UNESCO památek v jiných krajích, umožní prohloubit spolupráci mezi OCR a zapojit podnikatelské subjekty do rozvoje cestovního ruchu.
- Doporučujeme se zaměřit v budoucích propagačních materiálech na vyzdvižení skutečného TOP území (např. zimní sporty v Orlických horách) a vyhnout se encyklopedičnosti.
- Je nezbytné urychleně vytvořit adekvátní turistický krajský informační systém a dbát na propojenost a kompatibilitu se systémy (včetně rezervačních) v jednotlivých TVÚ.

4. VÝBĚR NOSNÝCH PROJEKTŮ A NÁVRH KRITÉRIÍ PRO JEJICH PŘIJETÍ DO AKČNÍHO PLÁNU

Naplnění Akčního plánu by mělo spočívat v realizaci projektů, které byly identifikovány jako nosné (prioritní) pro rozvoj cestovního ruchu v Královéhradeckém kraji i jednotlivých turisticky významných územích. V současné době (10/2007) je řada z nich teprve ve stadiu projektových záměrů (fiší), proto bude třeba je dopracovat do podoby, v níž se mohou ucházet o získání prostředků na realizaci i z externích zdrojů.

Projekty CR by měly být shromážděny v **databázi** na dvou samostatných úrovních. První úroveň se týká TVÚ, kdy by příslušná OCR měla shromažďovat projekty z území do své databáze. Druhá úroveň se již týká celého kraje, kde by se tyto databáze ze všech TVÚ sloučily do jedné a na krajské úrovni by se nadále pracovalo již pouze s touto jednou databází. Přehled o chystaných či teprve zamýšlených projektech jednak usnadní výběr konkrétních prioritních akcí, a jednak napomůže případnému sdružování projektů (z hlediska věcného i územního). Sdružování projektů přispěje ke snížení nákladů na přípravu a administraci projektů, a také zvýší jejich šanci na úspěch při podávání žádosti o spolufinancování.

Finalizace podoby projektu zahrnuje zejména definování nositele (vlastníka) projektu, nalezení případných smluvních partnerů, vypracování potřebných studií a dokumentů (např. studie proveditelnosti či zpracování technické dokumentace) a zajištění spolufinancování. Tento úkol je aktuální zvláště v souvislosti s možností čerpat prostředky ze strukturálních fondů EU – zejména prostřednictvím ROP, případně také další programy (EAFRD, IOP...).

Realizované projekty by měly také přispívat k naplnění pokud možno všech tzv. **horizontálních témat**, neboli cílů procházejících napříč jednotlivými úkoly/projekty. Projekty přispívají k naplnění těchto cílů, i když nejsou na jejich dosažení explicitně zaměřeny. Příspěvek daného projektu k naplnění horizontálních témat by měl patřit mezi rozhodující kritéria pro Královéhradecký kraj při výběru prioritních projektů a stanovení pořadí jejich realizace.

Horizontální témata Královéhradeckého kraje by měla být tato (pořadí nerozhoduje):

- ochrana přírody
- vznik nových pracovních míst
- rovné příležitosti
- udržitelný rozvoj
- podpora malého a středního podnikání
- podpora místních firem při objednávkách služeb a zboží
- posílení místních iniciativ
- posílení přeshraniční spolupráce
- posílení spolupráce veřejná sféra – podnikatelská sféra – nestátní neziskové organizace

Aby mohly být připravené projekty realizovány, je třeba zavést průběžný **monitoring možností financování** – sledovat aktuální výzvy, vyhlášená grantová schémata, případně

nové fondy apod. Tento úkol by měl spadat do kompetence oddělení cestovního ruchu KHK ve spolupráci s Odborem evropských záležitostí a mezinárodních vztahů KHK a Centrem pro evropské projektování (CEP).

Pro efektivní zacílení rozvojových projektů bude vhodné před koncem platnosti Akčního plánu (v průběhu roku 2010) realizovat šetření návštěvnosti v jednotlivých TVÚ. V rámci tohoto šetření bude proveden monitoring návštěvnosti ve významných centrech CR KHK a bude vytvořen profil návštěvníka (tj. budou získány informace o struktuře návštěvníků a o tom, jaké služby a aktivity návštěvníci kraje očekávají), což umožní ještě efektivněji plánovat rozvoj kraje pro další období (2011 – 2013) aktualizovaného Akčního plánu. Výzkumy mohou být prováděny i průběžně a to ve spolupráci s danou OCR, která může pro své území k této činnosti aktivně využít příslušná TIC či jednotlivé provozovatele ubytovacích a stravovacích zařízení. Tato zpětná vazba se v zahraničí již dlouhodobě používá jako jeden z běžných nástrojů pro účinnější plánování rozvoje CR.

V další fázi jsou zde uvedeny **nosné (prioritní) projekty** za jednotlivá TVÚ i celý KHK. Projektů CR široké škály nositelů je v těchto územích velmi mnoho, ale opravdu za nosné projekty území lze označit až projekty, které se ho dotýkají v celé šíři a nejsou umístěny pouze v jedné lokalitě. Jsou to často projekty s dopadem na širší území (nejlépe na celé TVÚ) a projekty integrující (tzn. spojující v sobě více druhů na sebe navzájem navazujících činností nebo přímo navzájem provázané projekty). Šanci na jejich realizaci zvyšuje i zapojení různých typů nositelů a aktivně spolupracujících partnerů. Tyto zde uváděné nosné projekty jsou ale dvojího druhu. První typ nosných projektů představují projekty TVÚ (viz příloha 1), které byly identifikovány během různých jednání, která proběhla s mnoha různorodými aktéry jak přímo v konkrétních TVÚ, tak i na úrovni krajské. Druhý typ představuje ty projekty, které by se dle výstupů z analýz, terénních šetření či konkrétních jednání měly určitě realizovat, i když v současnosti neexistuje žádný jejich garant a nejsou například zpracovány ani jako projektové záměry.

Dle přílohy 1 je vidět, že různá TVÚ mají často společné projektové zájmy. Mezi nejčastější aktivity, které by se díky aktivní vzájemné spolupráci mohly sladit a koordinovat pro celé území Královéhradeckého kraje, a které v současnosti nebo blízké budoucnosti budou plánovat jednotlivé OCR v turisticky významných územích, by se mohly zařadit tyto: marketingové aktivity (propagace, veletrhy, informační systémy, monitoring návštěvnosti...), optimalizace cyklodopravy, vybudování regionálního turistického informačního centra v každém TVÚ (vyjma TVÚ Orlické hory a Podorlicko)....

Naopak existují aktivity, které by měl na sebe jednoznačně převzít KHK a to již zcela sám nebo ve spolupráci s dalším subjektem.

Návrh budoucích celokrajských projektů:

- Projekt „Systém řízení a organizace cestovního ruchu KHK“ (*garant: oddělení CR KHK; spolupráce: poradenská firma*)
- Krajský systém klasifikace a certifikace TIC, ubytovacích a stravovacích služeb (*garant: oddělení CR KHK; spolupráce: OCR, CzechTourism, provozovatelé daného zařízení, Krajská hospodářská komora a agrární komory KHK*)
- Krajský provázaný dopravní systém (kombinace vlak-autobus) – zejména západní část kraje (*garant: oddělení dopravy KHK a jednotliví dopravci; spolupráce: oddělení CR KHK, města a obce*)

- Celokrajská slevová karta – možnost zapojení do již zavedeného severočeského (Ústecký a Liberecký kraj) Benefit programu (*garant: oddělení CR KHK; spolupráce: Liberecký kraj, jednotliví aktéři CR KHK, Krajská hospodářská komora a agrární komory KHK*)
- Vybudování jednoho Regionálního Turistického Informačního Centra (RTIC) pro každé TVÚ se stejnými kompetencemi a pravidly (*garant: oddělení CR KHK; spolupráce: OCR, města a obce, TIC*)
- Jednotný krajský dopravní navigační systém k významným atraktivitám a cílům CR KHK (tzv. hnědé značení) (*garant: oddělení dopravy a oddělení CR KHK; spolupráce: OCR*)
- Marketingová a komunikační strategie CR KHK a jednotlivých TVÚ (*garant: oddělení CR KHK; spolupráce: OCR, CzechTourism, Krajská hospodářská komora a agrární komory KHK*)
- Optimalizace cyklotras a cyklostezek kraje – aktualizace generelu cyklodopravy (*garant: oddělení CR a oddělení volnočasových aktivit KHK; spolupráce: OCR, sousední kraje, města a obce, KČT, Polsko*)
- Rozšíření a pravidelná aktualizace turistického informačního systému KHK a koordinace rezervačních systémů na národní úrovni a na úrovni TVÚ (*garant: oddělení CR KHK; spolupráce: CzechTourism, OCR, TIC, Krajská hospodářská komora a agrární komory KHK*)
- Tématické turistické programy a trasy napříč územím KHK (viz příloha 2) (*garant: oddělení CR KHK; spolupráce: OCR, sousední kraje, Polsko, KČT, Krajská hospodářská komora a agrární komory KHK*)
- Vzdělávací kurzy pro různé typy pracovníků CR KHK (pracovníci OCR, TIC, města a obce, podnikatelský sektor...) (*garant: oddělení CR KHK; spolupráce: OCR, Krajská hospodářská komora a agrární komory KHK*)
- Vybrané marketingové aktivity KHK – účast na veletrzích, monitoring návštěvnosti TVÚ, pořádání putovních celokrajských výstav vždy v jednom TVÚ, krajské propagační materiály za jednotlivé TVÚ, vzdělávací soutěže pro studenty středních škol a jejich zapojení do rozvoje CR, krajské soutěže CR o nejlepší produkt, program... (*garant: oddělení CR KHK; spolupráce: OCR, Krajská hospodářská komora a agrární komory KHK*)

Tento systém základních nosných projektů KHK a TVÚ je doplňován systémem již dlhších projektů, jejichž garanti (nositelé) jsou v nejrůznějším postavení (jednotlivé obce, svazky obcí, města, MAS, TIC, podnikatelé,...). Jejich průběžný sběr a vytváření databáze zajišťuje na krajském úřadě Odbor evropských záležitostí a mezinárodních vztahů, který zároveň pro tyto projekty vyhledává možné finanční zdroje, čímž jim přímo napomáhá k realizaci. V době vytváření AP (říjen 2007) bylo v databázi téměř dvě stovky projektů týkajících se oblasti CR.

Drtivá většina projektů (více jak 90%) pochází od veřejného sektoru (obce, města, svazky obcí ...). Po sečtení předpokládaných nákladů všech 173 analyzovaných projektů dosahuje jejich finanční hodnota téměř 5 mld. Kč. Je pravda, že byly sčítány celkové náklady projektů, což ale i při plánovaném kofinancování 7,5 – 15% znamená, že již nyní jsou známy projekty, které by mohly vyčerpat celou sedmiletou finanční alokaci oblasti podpory CR z programu ROP SV, kam se chystají nositelé těchto projektů podávat nejčastěji žádosti o dotaci. Navíc

celá řada nositelů projektů ještě neuvedla případný finanční rozpočet nebo ho zatím jen odhadují, tudíž zde uváděná čísla jsou zatím jen orientační. Shrnující charakteristiku těchto projektů a jejich územní rozložení mezi jednotlivá TVÚ podává níže uvedená tabulka č.3.

V současné době ale příliš nefunguje vnitřní systém výměny informací o projektech z oblasti CR v rámci organizačního systému KHK. Tuto situaci bude nutné do budoucna co nejdříve změnit, neboť právě oddělení CR KHK by o těchto projektech mělo mít detailní přehled z důvodu efektivnějšího plánování rozvoje CR na území kraje. S touto databází se může pracovat různými způsoby jako například jsou různá třídění dle území, nositelů, rozpočtů, termínů realizace, stavu připravenosti nebo i vzájemné propojování podobných projektů v různých územích, navazování spolupráce a tím i násobení možných dopadů pro rozvoj CR KHK.

Tab.3: Rozložení a finanční alokace plánovaných projektů CR mezi TVÚ KHK

ŠETŘENÉ ÚZEMÍ	CELKEM PROJEKTŮ (veřejný/podnik. sektor)	CELKOVÉ NÁKLADY PROJEKTŮ (v Kč)	PRŮMĚR NÁKLADŮ NA JEDEN PROJEKT (v Kč)	PROJEKTY NAD 50 mil. Kč (veřejný/podnikat. sektor)
TVÚ Orlické hory a Podorlicko	54/3	753 534 029	13 219 895	18/6
TVÚ Krkonoše a Podkrkonoší	28/8	2 342 347 100	65 065 197	3/1
TVÚ Hradecko	29/1	297 375 000	9 592 742	6/5
TVÚ Český ráj	27/0	903 237 275	33 453 232	1/0
TVÚ Kladské pomezí	21/2	636 650 616	27 680 462	4/0
Královéhradecký kraj	160/14	4 763 144 020	27 532 624	4/0

Zdroj: Databáze projektových záměrů CR KHK, Odbor evropských záležitostí a mezinárodních vztahů KHK

Výše zmíněné projekty by měly být v souladu se zaměřením aktivit v Programu CR KHK, zejména s jejich výběrem pro Akční plán (AP). To, aby projekt mohl být zařazen v rámci aktuálních záměrů pro realizaci prioritních aktivit Akčního plánu znamená, že by měl splňovat pokud možno co nejvíce z níže navržených **hodnotících kritérií** (řazeno dle důležitosti):

1. **Termín realizace plánovaného projektu** – jelikož je Akční plán navržen na období tří let, tak by mezi vybíranými projekty neměly být takové, jejichž realizace se předpokládá až po tomto datu nebo i případně poslední rok jeho platnosti. Takové plánovací období je příliš dlouhé a v jeho průběhu by se mohla i řada věcí změnit (transformace záměru, časový posun, změna financí, nositel, ...). Pokud ale projekt bude zahájen v období platnosti AP a končit až po něm, pak by to nemělo bránit jeho zařazení do současného AP, neboť jeho realizace může mít dlouhodobý charakter (více etap). Je také možné, že například v době platnosti současného AP bude vytvořena projektová dokumentace a teprve v dalším období AP bude započata jeho realizace.
2. **Soulad s prioritami Programu CR KHK** – vybrané projekty by měly mít jednoznačnou návaznost na jednu nebo ještě lépe na více prioritních oblastí rozvoje (aktivity), které byly vybrány pro realizaci Programu CR KHK a které považuje Královéhradecký kraj za své nejvíce aktuální priority.

3. **Projekty nadobecního (nadregionálního) významu** – toto kritérium je velmi důležité z hlediska významu přímého dopadu plánovaného projektu jak na rozlehlost území, tak i na cílové skupiny. Ve většině prozatím shromážděných projektových fiší bylo uváděno jako místo realizace projektu pouze katastrální území jedné obce. Významným kritériem pro zařazení projektu do AP bude skutečnost, zda se realizace projektu bude dotýkat více obcí nebo dokonce celého TVÚ či KHK. Kraj by v budoucnu měl přednostně podporovat hlavně široce věcně i územně pojaté projekty, které významně více přispívají k rozvoji celého kraje a současně napomáhají zlepšovat budoucí vzájemnou spolupráci všech zainteresovaných subjektů. Díky jejich pozitivnímu efektu pro co největší dotčené území mohou současně motivovat různé aktéry k dalším společným činnostem a projektům.
4. **Integrované projekty a jejich struktura** – mezi kritéria, která by ovšem neměla být primárně určující pro zařazení daného projektu do AP, patří i věcné zaměření (jednotlivé části a struktura) plánovaných projektů. Lze předpokládat, že projekt, který bude úzce zaměřen pouze na realizaci jedné aktivity (např. výstavba) a nebude již provázán na další návazné aktivity (např. marketing), bude mít zřejmě z hlediska dopadu na rozvoj daného území podstatně menší dopad než projekt, jehož zaměření bude integrovat větší spektrum různorodých, navzájem propojených činností.
5. **Typ nositele projektů a spolupracujících partnerů** – pro význam a podporu přijetí projektu k realizaci není v současnosti tak důležité, z jaké sféry je jeho nositel (veřejný, soukromý či neziskový sektor) jako spíše ten fakt, zda se jedná současně o více nositelů nebo aktivně spolupracujících partnerů projektu. Spolupráce subjektů i napříč jejich právními statuty obvykle zvyšuje šanci na samotnou realizaci projektu a jeho následnou udržitelnost.
6. **Současný stav připravenosti projektu** – toto kritérium by mělo být důležité zejména u investičních (infrastrukturních) projektů. Podle stavu připravenosti (soulad s ÚPD, vypracování stanoviska o vlivu na ŽP, stavební povolení atd.) lze lépe určit, zda jde opravdu o promyšlený projekt, který je již dlouhodobě připravován, zda je vytvářen v kontextu nějaké dlouhodobé strategie nebo představuje pouhý projektový záměr, který bude teprve následně rozpracováván. V tomto případě bude důležité počítat pro jeho realizaci s poněkud delším časovým harmonogramem.

Nosné projekty na úrovni kraje či jednotlivých TVÚ mohou přinést právě ten velmi očekávaný přínos pro rozvoj cestovního ruchu v Královéhradeckém kraji. Přestože existuje v území velké množství projektů, tak ne každý může znamenat správný impuls pro rozvoj CR v daném území. Proto by nejdříve, než budou podpořeny z veřejných prostředků, měly projít výběrem dle výše uvedených kritérií. Jejich volbou a podporou může KHK aktivně koordinovat a ovlivňovat rozvoj CR na svém území.

5. NÁVRH MONITORINGU A HODNOCENÍ REALIZACE AKČNÍHO PLÁNU

Princip monitorování je jedním z klíčových principů regionální politiky Evropské unie a měl by být prosazován i do rozvojových programů mimo tuto politiku. Cílem monitoringu je ověřit, jak navržená strategie a jednotlivá opatření přispívají k naplnění stanovených cílů, kterých má být v regionu dosaženo.

Monitoring plnění vytyčených cílů bude probíhat formou průběžného sledování vývoje hodnot klíčových indikátorů, které je možné rozdělit do dvou skupin:

Indikátory výstupu – naturální hodnoty, které vyjadřují míru realizace jednotlivých opatření (např. počet projektů nebo produktů CR; počet vyškolených pracovníků; délka vytyčených tras aj.)

Indikátory výsledku – ukazatele, které vyjadřují přímý přínos pro příjemce podpory (počet návštěvníků, turistů; počet vytvořených pracovních míst aj.).

Sledované indikátory navazují na strategické cíle Programu a stanovená opatření rozpracovaná Akčním plánem tak, aby vhodně ilustrovaly naplňování cílů, jichž má být opatřeními dosaženo.

Kritérii pro výběr indikátorů byly tyto:

- zařazení v Národním číselníku indikátorů nebo vytvoření z indikátorů obsažených v Číselníku (záruka spolehlivosti, dostupnosti ukazatelů a kompatibility s indikátory použitými v ROP Severovýchod)
- vypovídací schopnost
- relevantnost vzhledem ke stanoveným cílům
- logická návaznost mezi jednotlivými indikátory.

Vybrané indikátory a opatření Programu CR KHK ke kterým se váží, zobrazuje tabulka v příloze 4.

Indikátory výstupu slouží k zmapování průběhu realizace jednotlivých opatření. Tyto informace budou jedním z hlavních podkladů při aktualizaci Akčního plánu (platnost 3 roky), kde budou využity pro optimalizaci navržených opatření a zefektivnění vynaložených finančních prostředků. Naplňování navržených opatření může být pomocí indikátorů sledováno v evaluaci (hodnocení) Programu a Akčního plánu, která může být zpracována v průběhu realizace (*interim*) nebo po skončení platnosti Akčního plánu (*ex post*).

Hlavním orgánem pověřeným monitoringem a hodnocením realizace Akčního plánu a jednotlivých rozvojových projektů by měl být Výbor pro cestovní ruch KHK. V zájmu nezávislosti monitorovacího orgánu by měla být zástupcům turisticky významných území ponechána jen konzultační úloha bez možnosti monitorování své vlastní činnosti.

ZÁVĚR

Předkládaný materiál je pracovním výstupem plnění Smlouvy o dílo mezi zadavatelem Královéhradecký kraj a zpracovatelem konsorcium firem GaREP, spol. s r.o. a RegioPartner s.r.o. na zpracování „Programu rozvoje cestovního ruchu Královéhradeckého kraje“ (dále jen Program). Program poslouží jako základní programový dokument k podpoře rozvoje cestovního ruchu pro celé území Královéhradeckého kraje i jednotlivě pro jeho účelově vymezených pět turisticky významných území (TVÚ - Krkonoše a Podkrkonoší, Český ráj, Kladské pomezí, Orlické hory a Podorlicko, Hradecko). Hlavním důvodem pro zadání zpracování Programu ze strany Krajského úřadu Hradec Králové byl záměr podpořit vytvoření základních předpokladů pro koordinovaný a koncepční rozvoj cestovního ruchu v daném území, poznat silné a slabé stránky současného stavu rozvoje v oblasti cestovního ruchu a na jejich základě postavit návrh rozvojové vize a strategie konkurenceschopných turistických aktivit.

Program je koncepční dokument, který formuluje pro delší časový horizont přístup KHK k podpoře rozvoje svého území pro oblast cestovního ruchu. Pro tuto sféru stanovuje strategické cíle rozvoje kraje jako celku a jeho funkčních TVÚ a specifikuje důležitá opatření a aktivity, které mohou vést k naplnění vytyčených cílů. Tento záměr vyplynul z dlouhodobě významného postavení cestovního ruchu v ekonomickém rozvoji území; je také plně v souladu se závěry dalších programových dokumentů na krajské úrovni, a to se Strategií rozvoje Královéhradeckého kraje a dokumentů na státní úrovni, a to s Koncepcí státní politiky cestovního ruchu. Existence programového rozvojového dokumentu je také základní podmínkou pro možnost podávání žádostí o podporu z různých evropských dotačních titulů.

Zpracování Programu rozvoje cestovního ruchu KHK bylo rozděleno na tři etapy (analytická část, návrhová část a akční plán), z nichž tento zde předkládaný dokument je vyústěním plnění poslední etapy. Akční plán je vytvářen na období let 2008 – 2010. Shrnuje a prezentuje podstatné výsledky z analytické a návrhové části a na jejich základě vytyčuje nejvíce důležité a aktuální priority rozvoje a jednotlivé aktivity, vedoucí k jejich naplnění. Pro zvýšení šancí praktického naplnění uvedených aktivit AP současně předestírá návrhy jejich organizačního (event. i personálního, materiálně technického a finančního) zajištění. V tomto směru je finalizací komplexu jednotlivých částí celého Programu.

Program rozvoje cestovního ruchu rozhodně nelze považovat za statický dokument, ale naopak za dokument otevřený potřebným inovacím, akceptující změny ve vývoji společných zájmů budoucího rozvoje v dané oblasti všech zainteresovaných subjektů na území KHK. Posílení rozvoje cestovního ruchu v Královéhradeckém kraji by se mělo v dalším období opírat o úspěšnou implementaci rozvojových záměrů, konkretizovaných při uskutečňování jednotlivých rozvojových projektů. Také tyto projekty bude třeba průběžně aktualizovat a adaptovat na nové podmínky na základě uplatňování permanentního systému jejich monitoringu a vyhodnocování.

Ze všech výše uvedených důvodů je žádoucí, aby Akční plán byl vždy maximálně po třech letech aktualizován, a to jak po stránce přehodnocení aktuálnosti vybraných priorit a aktivit pro naplnění strategických cílů, tak i včetně zařazení nově připravených projektů a námětů na projekty (v podobě průběžné aktualizace přehledu – zásobníku – jednotlivých projektových fiší). Priority, opatření a aktivity vytyčené v návrhové části Programu by měly být aktualizovány vždy během posledního roku platnosti stávajícího Programu, což v tomto konkrétním případě znamená během roku 2013; v případě potřeby (např. při změně vnějších podmínek, které mohou významně ovlivnit problematiku cestovního ruchu v kraji) i dříve.

PŘÍLOHY

PŘÍLOHA 1: ROZDĚLENÍ KOMPETENCÍ MEZI KHK A OCR

Kompetence Královéhradeckého kraje	Kompetence organizací cestovního ruchu
<ul style="list-style-type: none"> • vytváření, schvalování, aktualizace a monitoring politiky cestovního ruchu, zejména prostřednictvím koncepčních dokumentů z oblasti cestovního ruchu • odpovědnosti za realizaci Programu rozvoje cestovního ruchu v Královéhradeckém kraji • podpora rozvoje cestovního ruchu prostřednictvím finanční podpory (např. kofinancování rozvojových projektů formou vlastních grantů a dotací, využití prostředků EU) • příprava a administrace celokrajských projektů s regionálním dopadem v oblasti CR • marketingové, prezentační a mediální aktivity kraje a jejich koordinace v rámci kraje • provádění dílčích analýz a průzkumů cestovního ruchu v kraji • součinnost při vytváření systému vzdělávání pracovníků v CR • koordinátor řídicí a organizační struktury (podílí se na řízení a koordinaci činností OCR) • monitorovací a kontrolní činnost ve vztahu k OCR • koordinace činností TIC (RTIC) na území kraje • zabezpečuje vertikální komunikaci a přenos informací subjektům na nižší úrovni • kofinancování destinační struktury (finanční podpora vybraných činností OCR a TIC) • finanční podpora rozvoje informačního a rezervačního systému • budování informačně navigačního systému • vytváření podmínek pro budování 	<ul style="list-style-type: none"> • management destinace • koordinace aktivit subjektů cestovního ruchu v daném TVÚ, zejména měst, obcí, mikroregionů a podnikatelských subjektů • vertikální spolupráce s krajským úřadem • horizontální spolupráce a výměna zkušeností s ostatními OCR na území kraje • koncepční činnost v rámci rozvoje cestovního ruchu v daném TVÚ • organizace rozvoje lidských zdrojů • provádění dílčích analýz a průzkumů cestovního ruchu v daném TVÚ • sběr primárních údajů a dat o cestovním ruchu v dané turistické oblasti • rozvoj informačního a rezervačního systému CR na úrovni TVÚ a zabezpečení jeho kompatibility s krajským systémem • koordinace marketingových aktivit v rámci daného TVÚ • komunikace a koordinace s TIC v rámci oblasti TVÚ • komunikace se subjekty cestovního ruchu veřejné správy na oblastní úrovni • zastupování destinace u centrálních orgánů i profesních sdružení (CzechTourism, MMR, ATUR, atd.) • komunikace a spolupráce se soukromými subjekty cestovního ruchu (podnikatelé v CR) • zpracování projektů a získávání prostředků z mimoregionálních zdrojů (granty, dotace apod.) • iniciace a koordinace neziskových investičních projektů a záměrů • koordinace a budování doplňkové infrastruktury CR • iniciace, výběr, zpracování a řízení oblastních turistických produktů

Kompetence Královéhradeckého kraje	Kompetence organizací cestovního ruchu
<p>infrastruktury CR</p> <ul style="list-style-type: none"> • spolupráce se sousedními kraji při společné prezentaci TVÚ přesahující hranice kraje a při realizaci rozvojových projektů mající nadregionální charakter • iniciace spolupráce a partnerství veřejného a soukromého sektoru • komunikace a spolupráce na mezikrajské (ostatní kraje), národní (CzechTourism) a mezinárodní úrovni • vytváření a aktualizace databáze významných investičních záměrů a projektů celokrajského významu • koordinace celokrajských turistických produktů a propagace a certifikace služeb na území kraje ve spolupráci s OCR • koordinace politiky cestovního ruchu s ostatními sektorovými krajskými politikami • administrace agendy CR • legislativní iniciativa ve vztahu k CR (Zákon o cestovním ruchu) 	<ul style="list-style-type: none"> • propagace a koordinace certifikací na dotčeném TVÚ • v souladu se strategií kraje propagace a prezentace TVÚ na národních a zahraničních trzích • provozování obchodní činnosti v rámci platné legislativy v oblasti CR (prodej turistických produktů, údržba značení tras apod. na základě objednávky atd.)

PŘÍLOHA 2: TÉMATICKÉ TRASY KRÁLOVÉHRADECKÉHO KRAJE

Návrh možných tématicky zaměřených tras KHK:

- **Cesta za kamenem** – kámen je jedním z mála jednotících prvků přírodně i kulturně velmi heterogenního Královéhradeckého kraje. Cesta může propojovat různé typy atraktivit, které se ke kameni váží – skalní města a hrady, naleziště, expozice a brusírny drahých kamenů, kamenné sochy aj. Okruh zasahuje na území Libereckého kraje (severní část Českého ráje) a též na polskou stranu (NP Gór Stolowych). Navazuje na již hotový turistický produkt Podzvičinska „Cesta kamene“.
 - zastávky: *Turnov¹ (muzeum – mineralogická expozice, galerie Granát), Radostná pod Kozákovem, Lomnice nad Popelkou – expozice drahých kamenů a minerálů, Železnice – Vlastivědné muzeum, Konecchlumí-Holovousy-Hořice-Betlém-Kuks (Cesta kamene), Náchod, Kudowa Zdroj, Karlów (stolová hora Szczeliniec), Broumov, Adršpach, Trutnov, Nová Paka (muzeum - klenotnice drahých kamenů), hrad Kost, Turnov*
- **Cesta Vojenská historie** využívá bohatou válečnou historii, která patří mezi nejvýznamnější specifika Královéhradeckého kraje. Trasa spojuje bojiště a pevnosti z různých období českých dějin – od klasicistní pevnosti Josefov přes bitvu roku 1866 až po hraniční pevnosti budované v druhé polovině 30. let minulého století. Zasahuje též do Pardubického kraje a do Polska, kde se nachází taktéž významná koncentrace pevnostních objektů. Navazuje na turistické produkty týkající se akcí spojených s bitvou v roce 1866.
 - zastávky: *Hradec Králové, Sadová (dějiště bitvy roku 1866), Jaroměř (pevnost Josefov), pevnost Dobrošov, Česká Černá (dělostřelecká tvrz), Rokytnice v Orlických horách (pevnost Hanička), Těchonín (pěchotní sruby), Králíky (pěchotní sruby) – Twierdza Klodzka (pevnostní komplex ze 17-18. století) – Srebrna Góra – Olbrzym (pevnostní komplex z 2. světové války), Náchod*
- **Pivní cesta** propojuje malé i velké pivovary na území Královéhradecka, zahrnuje exkurze spojené s výkladem a ochutnávkou a návštěvu restaurací s tradiční regionální kuchyní.
 - zastávky: *Broumov – pivovar, Náchod – pivovar Primátor, Trutnov – pivovar Krakonoš, Vrchlabí – minipivovar, pivovar Nová Paka, Dětenice – Zámecký minipivovar, Hradec Králové – minipivovar Rambousek – Náchod*
- **Krátký okruh Od hradu ke hradu** spojuje nejvýznamnější hrady na území Českého ráje a Podzvičinska. Může být rozšířen o hrady v dalších oblastech, zejména Kladském pomezí.
 - zastávky: *Jičín, hrad Trosky, hrad Kost, Turnov (hrad Valdštejn), Lomnice nad Popelkou (hrad Kozlov), hrad Pecka, Hořice (Pustohrad), Jičín*
- **Cesta Za renesančními památkami Královéhradecka** těží z mimořádné koncentrace renesančních památek v okresech Náchod a Rychnov nad Kněžnou.
 - zastávky: *Náchod (zámek, památková zóna), Nové Město nad Metují (renesanční centrum), Dobruška – radnice, Opočno – zámek, Častolovice – zámek, Doudleby –*

¹ Kurzívou psané názvy možných zastávek se nachází mimo Královéhradecký kraj

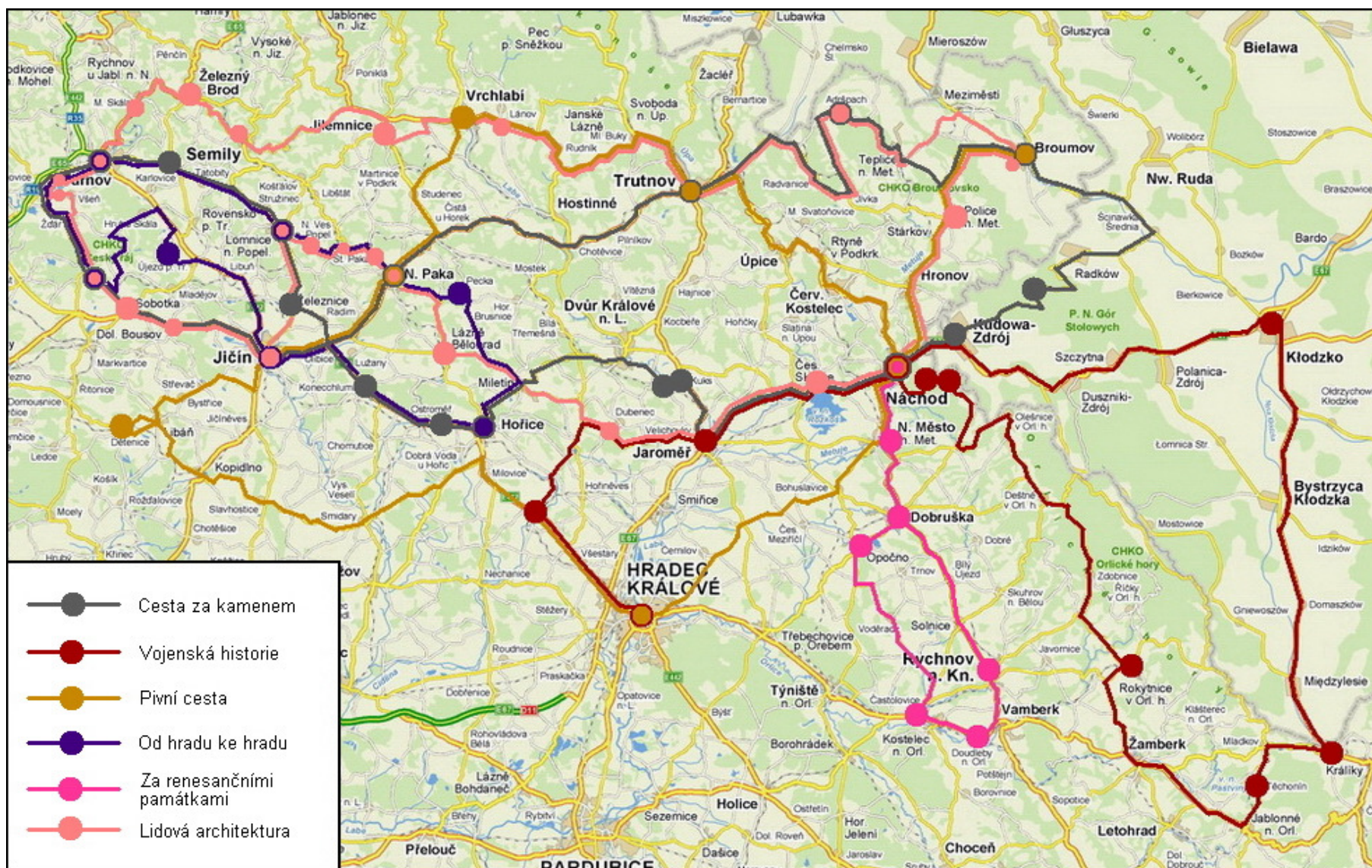
zámek, Rychnov nad Kněžnou – renesančně-barokní zámek, Dobruška (renesanční centrum)

- Okruh **Lidová architektura** navazuje na již hotový a propagovaný turistický produkt Český ráj-lidová architektura, který rozšiřuje o památky v dalších TVÚ. Produkt je zaměřen na návštěvu vesnických památkových rezervací a zachovalých, stylově jednotných obcí.
 - zastávky: Jičín (velikonoční trhy) – Samšina – Sobotka-Vesec u Sobotky-Podkost-Ploukonice-Příšovice-Turnov-Dolánky u Turnova-Malá Skála- Železný Brod - Bítouchov-Jilemnice – Dolní Lánov – Adršpach- Křinice na Broumovsku – Police nad Metují - Staré Bělídlo – Hronov – Česká Skalice (Staré Bělídlo) – Chotěborky (u Dvora Králové nad Labem) – Lázně Bělohrad - Nová Paka- Stará Paka- Ústí-Nová Ves nad Popelkou - Lomnice nad Popelkou – Jičín
- Okruh **Technické památky spjaté s vodou** spojuje nejrůznější typy technických památek z různých historických období – vodní mlýny, silniční mosty přes řeky, vodárny i vodní nádrže.
 - zastávky: Jičín – vodárenská věž, Tužín - vodní mlýn, Popovice – vodní mlýn, Hradec Králové – mosty a elektrárna, Třebechovice pod Orebem-Častolovice (struha Alba), Peklo nad Zdobnicí – krytý most, Vamberk-Rybná nad Zdobnicí-Zdobnice (silniční mosty, císařská silnice), Val – mlýn u Ondřejců, vodní nádrž Rozkoš, Ratibořice – mlýn, mandl a Viktorčín jez, Bílá Třemešná – přehrada a vodní elektrárna Les Království, Vestřev – kamenný most, Vrchlabí – silniční most, Špindlerův Mlýn – Labská přehrada a silniční most, Pec pod Sněžkou – vodárna pro boudu na Sněžce, Kal u Pecky – vodní mlýn, Jičín
- **Mlynářská cesta** se částečně prolíná s výše uvedeným okruhem Technické památky spjaté s vodou. Východní Čechy patří z hlediska technických staveb na vodní pohon k nejlépe prozkoumaným a dokumentovaným oblastem v Čechách – nabízejí cca 2000 mlýnů.
 - zastávky: Křížlice u Semil (patrový roubený mlýn), Roztoky u Semil (mlýn se soukromou expozicí), Cidlina (mlýn Pekloves z roku 1635), Česká Skalice (Panský mlýn), Jestřebí – okres Náchod (mlýn a pila Peklo), Otovice na Náchodsku (mlýn s barokním průčelím 1793), Ratibořice – okres Náchod, Val – Rychnov nad Kněžnou (mlýn U Ondřejců), *Milesimov – Zátíší – Betlém – okres Ústí nad Orlicí, Králova Pila, okres Chrudim* (mlýn a pila z roku 1745), *Chlacholice – okres Chrudim* (1863), *Veselý Kopec – okres Chrudim* - Dennemark –Kutná Hora - Podkost – okres Jičín – Křížlice u Semil
- Program **Zlaté české ručičky** mapuje tradiční regionální výrobky nejrůznějších druhů. Zahrnuje návštěvu výroben i muzeí a je spojen s možností vyzkoušení resp. ochutnávky a následného nákupu výrobků.
 - zastávky: Vamberk (krajka), Třebechovice pod Orebem (betlémy), Hradec Králové (např. Petrof – výroba klavírů), Miletín (miletínské modlitbičky), Hořice (hořické trubičky), Holovousy (ovoce), Jičín (např. keramika a výrobky z pískovce), Turnov (expozice a brusírny kamenů), Železný Brod (SUPŠ Železný Brod – stálá expozice prací žáků, ukázka výroby tahaného, foukaného a broušeného skla; muzeum předních českých sklářů Libeňského a Brychtové), Rudník (krkonošská medovina Apicor a měděné šperky a zlaté ozdoby), Dvůr Králové (vánoční ozdoby, perlařství), Kohoutov u Dvora Králové nad Labem (keramické studio), Hradec Králové

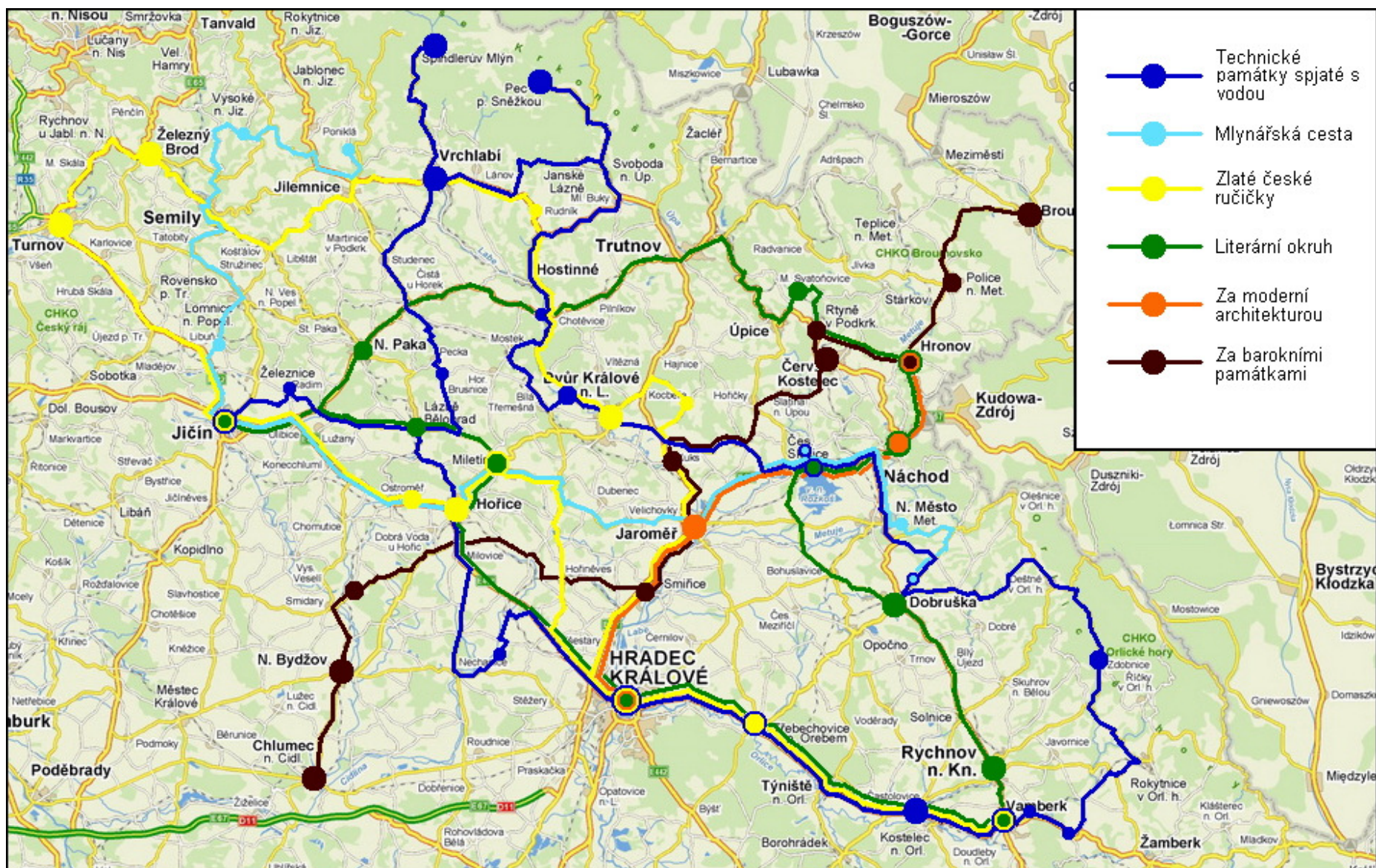
- **Putování za velkými postavami české literatury** je produkt orientovaný především na české turisty a využitelný i pro školní výlety. Zahrnuje návštěvu míst spojených se známými osobnostmi české literatury (s autory, postavami z děl; rodné domy, muzea...)
 - zastávky: Rychnov nad Kněžnou (K. Poláček), Dobruška (F.L. Hek, předobraz F.L. Věka), Česká Skalice (Božena Němcová), Náchod (Josef Škvorecký), Hronov (Alois Jirásek), Malé Svatoňovice (bratři Čapkovi), Sobotka (Fráňa Šrámek), Jičín (Václav Čtvrtek), Lázně Bělohrad (K.V. Rais), Miletín (K.J. Erben), Hradec Králové (místo pobytu mnoha významných spisovatelů včetně Erbena, Jiráska, Karla Čapka, narozen Bohuslav Balbín), Rychnov nad Kněžnou
- Cesta **Za moderní architekturou** začíná v urbanisticky zajímavém Hradci Králové a propojuje významné stavby 20. století na území Královéhradeckého kraje.
 - zastávky: Hradec Králové (unikátní urbanistické řešení, výukové centrum Lékařské fakulty, funkcionalistické vily aj.), Jaroměř (Wenkův dům od Gočára), Náchod (revitalizované centrum), Hronov (zimní stadion a rodinné domy)...
- Cesta **Za barokními památkami** KHK spojuje nejvýznamnější barokní památky Hradecka, Podzvičinska a Kladského pomezí, které byly navrženy světoznámými barokními architekty a umělci (Santini, Dientzenhoferové, Brokof).
 - zastávky: Chlumec nad Cidlinou (zámek Karlova Koruna postavený dle Santiniho návrhu), Nový Bydžov (Mariánský morový sloup), Loučná Hora (dřevěný barokní kostel), Smiřice (zámecká kaple Zjevení Páně), Kuks a Betlém, Rtyň v Podkrkonoší (barokní přestavba kostela sv. Jana Křtitele, zvonice), Hronov (barokní kostel Všech Svatých), Police nad Metují (barokní přestavba benediktinského kláštera s klášterním kostelem Nanebevzetí Pany Marie, Mariánský sloup), Broumov (Benediktinský klášter, Mariánský sloup od Brokofa, další stavby Dientzenhoferů v okolí Broumova)...

Návrh možných regionálních produktů:

- **Produkt Po stopách církve** využívá již vydaných materiálů o církevních památkách KHK, ze kterých vytváří vícedenní program pro turisty, během něhož by poznaly ty nejvýznamnější církevní stavby a poutní místa. Produkt pokrývá všechny církve a všechny typy církevních památek, které tématicky a regionálně člení – např. židovské památky na Rychnovsku, Diezenhoferův odkaz na Broumovsku apod. Produkt je zaměřen zejména na polskou klientelu a týká se hlavně pohraničních oblastí. Představuje možnost spolupráce Kladského pomezí, Orlických hor a Podorlicka, Euroregionu Glacensis včetně polské strany.
- **Kouzlo městské historie zasazené do zdravé přírody** – využít potenciálu čtyř městských památkových rezervací prostřednictvím vytvořeného programu, ve kterém by se návštěva měst vyvažovala výlety do jejich okolní přírody (Jičín – skalní města Českého ráje, Nové Město n.M. – Orlické hory, Náchod – Adršpašsko-teplické skály nebo *Góry Stolowe (PL)*, Hradec Králové – např. Přírodní park Orlice)
- **Města trochu jinak: skalní města Královéhradeckého kraje** - Produkt podává informace o třech pískovcových oblastech KHK (Prachovské skály, Adršpašsko-teplické skály, Broumovské stěny) z hlediska horolezectví – významné a zajímavé skály, na něž je povoleno lézt, a popis jejich horol. charakteristik. Program by zahrnoval návštěvu a možnost zlezení nejatraktivnějších stěn těchto skal (horolezecká škola). Určen by byl zejména pro horolezce, ale také pro turisty (obsahoval by i popis doporučených pěších tras). Možnost spolupráce s Libereckým krajem – další skalní města v Českém ráji.



Obr.4: Tematicky zaměřené trasy I.



Obr.5: Tématicky zaměřené trasy II.

PŘÍLOHA 3: IDENTIFIKOVANÉ NOSNÉ PROJEKTY² ZA TVÚ KHK

1. Krkonoše a Podkrkonoší

- a. Krkonoše – nová šance pro cestovní ruch
- b. Společný skipas pro oblast Krkonoš
- c. Krkonoše od jara do podzimu
- d. Krkonoše – lyžařský běžecký ráj
- e. Krkonoše – hory zážitků
- f. Krkonošské cyklobusy a zimní autobusy
- g. Krkonoše ze sedla kola
- h. Krkonoše – originální produkt
- i. Tématické stezky (cesta kamene, ovocná stezka...)
- j. Optimalizace pěších a cyklotras v Podkrkonoší
- k. Informační a rezervační systém Krkonoš a Podkrkonoší
- l. Marketingové aktivity za TVÚ – vydavatelská činnost, účast na veletrzích, koordinace informačních center, monitoring návštěvnosti...)

2. Český ráj

- a. Po stopách Albrechta z Valdštejna
- b. Rakousko-pruská válka
- c. Regionální výrobky Český ráj
- d. Geopark Český ráj
- e. Budování, údržba a vybavení pěších tras, cyklotras a cyklostezek
- f. Zlatá stezka České ráje
- g. Aktivní dovolená v Českém ráji
- h. Tradice Českého ráje
- i. Turistické autobusy
- j. Za pověstmi Českého ráje
- k. Kámen a šperk v Českém ráji
- l. Český ráj bez bariér
- m. Optimalizace navigačního, informačního a rezervačního systému
- n. Rozvoj činnosti OCR Český ráj
- o. Marketingové aktivity za TVÚ – vydavatelská činnost, účast na veletrzích, koordinace informačních center, monitoring návštěvnosti...)

² Nosné projekty byly identifikovány v rámci terénního šetření (srpen 2007) v jednotlivých TVÚ KHK a v rámci vzájemné komunikace s příslušnými OCR.

3. Kladské pomezí

- a. Založení organizace cestovního ruchu Kladské pomezí (zakládající členové OCR Branka z Náchoda a OCR Agentura pro rozvoj Broumovska)
- b. Cyklobusy Kladským pomezím
- c. Za rozhlednami Kladského pomezí
- d. Úprava běžeckých lyžařských tras
- e. Vybudování nadregionální cyklotrasy č.22 (Krkonoše – Kladské pomezí – Orlické hory a Podorlicko) a její doprovodné infrastruktury
- f. Dokončení a optimalizace systému cyklotras
- g. Kladské pomezí bez hranic
- h. Informační systém Kladského pomezí
- i. Tulácký pas Kladské pomezí
- j. Marketingové aktivity za TVÚ – vydavatelská činnost, účast na veletrzích, koordinace informačních center, monitoring návštěvnosti...)

4. Orlické hory a Podorlicko

- a. Marketingová strategie Orlické hory a Podorlicko
- b. Kačenčina pohádková říše
- c. Brány Orlických hor
- d. Cyklobusy Orlické hory a Podorlicko
- e. Vandrovní knížka Orlických hor a Podorlicka
- f. Informační systém Orlické hory a Podorlicko
- g. Marketingové aktivity za TVÚ – vydavatelská činnost, účast na veletrzích, koordinace informačních center, monitoring návštěvnosti...)

5. Hradecko

- a. Hradecko křížem krážem
- b. Hradec Králové – ráj cyklistů
- c. Mobilní turistické informační centrum
- d. Optimalizace systému cyklostezek a cyklotras Hradecka
- e. Využití potenciálu válečných událostí z roku 1866
- f. Marketingové aktivity za TVÚ – vydavatelská činnost, účast na veletrzích, koordinace informačních center, monitoring návštěvnosti...)

PŘÍLOHA 4: INDIKÁTORY VÝSTUPU A VÝSLEDKU

INDIKÁTORY VÝSTUPU:

Kód indikátoru	Název indikátoru	Jednotka	Opatření Programu CR KHK	Sběratel
511200	Počet projektů zaměřených na rozvoj cestovního ruchu	Počet	všechna	Region
	- rozvoj turistické infrastruktury	%	3.1-3.4	Region
	- marketingové aktivity v oblasti cestovního ruchu	%	2.2; 2.3	Region
	- rozvoj spolupráce subjektů v oblasti cestovního ruchu	%	1.1-1.3; 2.4	Region
	- tvorbu turistických produktů	%	2.1	Region
	- tvorbu turistických produktů podporujících krajskou a přeshraniční spolupráci	%	2.1.7; 2.4	Region
630001; 630002; 630005	Kapacita ubytovacích zařízení cestovního ruchu – pokoje; lůžka; pracovníci	Počet; Počet; osob	3.2	ČSÚ
630100	Počet nově vybudovaných nebo zrekonstruovaných lůžek celkem (které vznikly na základě programu)	Počet	3.2	Region
632510	Počet nových a zrekonstruovaných sportovně rekreačních zařízení celkem	Zařízení	3.4.2-3.4.4; 3.5	Region
	- zařízení pro cyklistiku kromě cyklotras a cyklostezek (např. bikeparky)	%	3.4.2	Region
	- zařízení pro vodní turistiku a sporty	%	3.4.3	Region
	- zařízení pro lyžování a ostatní zimní sporty (včetně sjezdových a běžeckých tratí)	%	3.4.4	Region
	- zařízení pro ostatní sporty (multifunkční krytá sportoviště, venkovní hřiště, herny apod.)	%	3.5	Region
610110; 610115	Délka nově vybudovaných stezek (pro pěší, cyklo a hipo stezek) celkem	km	3.4.1; 3.4.2; 3.5	Region
	- délka nově vybudovaných stezek (pro pěší, cyklo a hipo stezek) s vyloučením motorové dopravy	%	3.4.1; 3.4.2; 3.5	Region
632200	Počet zrekonstruovaných památkových objektů (objekty kulturních a technických památek)	Objekt	3.1	Region

Pozn.: Kurzívou jsou značeny indikátory, které nejsou přímo obsaženy v Národním číselníku indikátorů

INDIKÁTORY VÝSLEDKU:

Kód indikátoru	Název indikátoru	Jednotka	Opatření Programu CR KHK	Sběratel
520212	Počet vytvořených pracovních míst v rámci projektů na rozvoj cestovního ruchu (počet míst brutto v přepočtu na plnou pracovní dobu)	Počet	Všechna	Region
630501; 630502	Návštěvníci v regionu – počet příjezdů; počet přenocování	Počet; tis.osob	Všechna	ČSÚ
631501; 631502	Zahraniční návštěvníci v regionu – počet příjezdů; počet přenocování	Počet; tis.osob	Všechna	ČSÚ
	<i>Průměrná délka pobytu návštěvníků (poměr mezi počtem přenocování a počtem příjezdů)</i>	<i>Dny</i>	<i>1.2; 1.3; 2.1; 3.1; 3.4; 3.5</i>	ČSÚ
631101	Využití kapacity ubytovacích zařízení – čisté využití lůžek	%	2.1-2.3; 3.2	ČSÚ
631103	Využití kapacity ubytovacích zařízení – čisté využití pokojů	%	2.1-2.3; 3.2	ČSÚ
632210	Počet návštěvníků památkových objektů celkem	Tis.osob	1.3; 2.1; 2.3; 3.1; 3.3	ČSÚ
	<i>Podíl regionu na celkovém počtu domácích i zahraničních návštěvníků Česka</i>	%	<i>Všechna</i>	ČSÚ
	<i>Regionální diference počtu návštěvníků Královéhradeckého kraje (variační koeficient počtu návštěvníků za okresy)</i>		<i>2.1; 2.3; 3.1- 3.3</i>	ČSÚ
	<i>Počet návštěv informačního a rezervačního systému regionu</i>	<i>tis. osob</i>	<i>2.3</i>	<i>Region</i>
	<i>Počet osob, které využijí rezervační systém</i>	<i>tis. osob</i>	<i>2.3</i>	<i>Region</i>
	<i>Podíl lůžek v ubytovacích zařízeních vyšší kategorie (****, *****)</i>	%	3.2	ČSÚ

Pozn.: Kurzívou jsou značeny indikátory, které nejsou přímo obsaženy v Národním číselníku indikátorů

PŘÍLOHA 5: VYSVĚTLIVKY

agroturistika	forma trávení volného času, umožňující zájemcům (turistům, hostům) pobyt na venkovských farmách a seznámit ho tak s životem na vesnici
alokace	rozmístění, rozložení, rozdělení (zde finančních prostředků)
brownfields	opuštěná území s rozpadajícími se obytnými budovami, nevyužívané dopravní stavby a nefunkční průmyslové zóny
destinace cestovního ruchu	přirozený celek, který má z hlediska podmínek rozvoje cestovního ruchu jedinečné vlastnosti, odlišné od jiných destinací
destinační management	organizace zabývající se organizováním a logistikou konferencí a regionálních akcí v oblasti ČR
direct mailing	adresné rozesílání obchodních nabídek
ekoturistika	forma udržitelné turistiky, která aktivně přispívá k ochraně přírodního a kulturního dědictví (jejími variantami v ČR jsou agroturistika nebo venkovská turistika)
exponovaný	(zde) v důležitém postavení
homogenita	stejnorodost, shodnost vlastností jednotek (prvků) statistického souboru
incentivní turistika	turistika pobízející, vzbuzující motivaci (zaměstnanců); tyto akce jsou zpravidla organizovány pro oceněné pracovníky a jejich rodinný doprovod, mají vždy jasné stanovený obchodní, motivační nebo propagační cíl
incoming	příjezdová turistika pro zahraniční návštěvníky
infrastruktura	skupina národohospodářských odvětví zajišťujících předpoklady pro celkový rozvoj ekonomiky, především průmyslové a zemědělské výroby (zejména vybudování dopravních systémů, spojů, energetických zdrojů, vodohospodářských zařízení, stavbu bytů, škol, zdravotnických zařízení, výzkumných institucí apod.)
iniciace	vyvolání, podnět, uvedení
návštěvnícký management	soubor technik, nástrojů a opatření používaných při koordinovaném plánování, organizaci, komunikaci, rozhodovacím procesu a regulaci cestovního ruchu v dané destinaci. Výsledkem takového procesu jsou udržitelné a konkurenceschopné produkty cestovního ruchu, společně sdílené logo, značka kvality, společný (sdílený) informačně-rezervační systém, tvorba cenové politiky, provádění výzkumu a sběru statistických dat z

	oblasti cestovního ruchu, iniciace partnerství soukromého a veřejného sektoru cestovního ruchu i podpora profesních spolků, sdružení a organizací.
organizační struktura	souhrn organizačních útvarů a organizačních vztahů v instituci; organizační útvary vznikají jako specializovaná pracoviště v důsledku dělby práce (podle hlavních služeb, podle území podle typu zákazníků ap.); organizační vztahy jsou vztahy podřízenosti, nadřízenosti a vztahy spolupráce
organizace cestovního ruchu (OCR)	fungující uskupení subjektů, které fungují na nějaké organizační platformě (DSO, sdružení právnických osob atd.) a řídí a koordinují rozvoj cestovního ruchu na určitém území (místní, regionální, krajská, národní)
public relations	techniky a nástroje, pomocí kterých instituce buduje a udržuje vztahy se svým okolím a s veřejností, nahlíží její postoje a snaží se je ovlivňovat
segmentace	členitost, členění
trvale udržitelný rozvoj	způsob ekonomického růstu, který uvádí v soulad hospodářský a společenský pokrok s plnohodnotným zachováním životního prostředí

Zdroj: Encyklopedie CoJeCo (www.cojeco.cz), Encyklopedie Wikipedia (<http://cs.wikipedia.org>), Slovník cizích slov (www.slovník-cizich-slov.cz)

PŘÍLOHA 6: ZKRATKY

CA	cestovní agentura
CEP	Centrum evropského projektování
CK	cestovní kancelář
CR	cestovní ruch
ČR	Česká republika
CHKO	chráněná krajinná oblast
EU	Evropská unie
KHK	Královéhradecký kraj
KÚ	krajský úřad
MAS	místní akční skupina
MMR	Ministerstvo pro místní rozvoj
NMnM	Nové Město nad Metují
NUTS	Klasifikace územních statistických jednotek
NP	národní park
OCR	organizace cestovního ruchu
OKEČ	odvětvová klasifikace ekonomických činností
ORP	obec s rozšířenou působností
OTIC	oficiální turistická informační centra
POÚ	pověřený obecní úřad
SMO	svazek měst a obcí
TIC	turistické informační centrum
TR	turistický region
TVÚ	turisticky významné území