

**Vymezení specifických oblastí, rozvojových
oblastí a os v rámci Programu rozvoje
Královéhradeckého kraje 2008 - 2010**

Obsah

1 Úvod	3
2 Vymezení specifických oblastí, rozvojových oblastí a os v rámci PRK....	4
3 Rozvojové a specifické oblasti	6
3.1 Rozvojová oblast Hradec Králové / Pardubice (OB4)	6
3.2 Rozvojová oblast Vrchlabí	10
3.3 Specifická oblast Krkonoše (SOB7)	12
3.4 Specifická oblast Orlické hory	14
3.5 Specifická oblast Broumovsko	16
3.6 Specifická oblast Jičínsko	19
4 Rozvojové osy	22
4.1 Rozvojová osa Praha – Hradec Králové / Pardubice – Trutnov – Polsko (OS4)	22
4.2 Rozvojová osa Hořice – Jičín – Liberecký kraj	25
4.3 Rozvojová osa Jaroměř – Náchod - Hronov	28
4.4 Rozvojová osa Vrchlabí - Jičín - Středočeský kraj	30
4.5 Rozvojová osa Vrchlabí - Trutnov	32
4.6 Rozvojová osa Nové Město nad Metují - Rychnov nad Kněžnou	33
4.7 Rozvojová osa Kostelec nad Orlicí – Vamberk - Pardubický kraj	35
5 Přehled a popis indikátorů.....	37
5.1 Indikátory udržitelného rozvoje	37
5.2 Souhrnné hodnocení rozvojového potenciálu obcí	38
5.3 Doplnkové indikátory	38
5.3.1 Dynamika vývoje podnikatelského prostředí	39
5.3.2 Dynamika vývoje obyvatelstva a bydlení	40
5.3.3 Vývoj průměrné roční míry nezaměstnanosti (2007/06)	40
6 Přehled zkratk	42
7 Přehled použité literatury a informačních zdrojů	43
8 Seznam map a tabulek	44

1 Úvod

Vymezení specifických oblastí, rozvojových oblastí a os v rámci PRK je podkladem pro soustředěnou podporu území Královéhradeckého kraje. Cílem podpory je udržitelný rozvoj obcí, jenž se opírá o tři základní pilíře – sociální, ekonomický a environmentální, a zajišťuje tak rovnoměrné zkvalitňování všech oblastí života obyvatelstva.

Při vymezování rozvojových a specifických oblastí a rozvojových os se vycházelo z následujících dokumentů:

- **Politika územního rozvoje ČR 2008** (dále jen PÚR) – pracovní znění z 13.5.2008
Jedná se o dokument, jehož smyslem je koordinace územního rozvoje na celostátní úrovni. Dále slouží i pro koordinaci územně plánovací činnosti krajů. Navíc je zdrojem důležitých argumentů při prosazování zájmů ČR v rámci územního rozvoje Evropské unie.
PÚR určuje požadavky na konkretizaci úkolů územního plánování v republikových, mezinárodních, nadregionálních a přeshraničních souvislostech, určuje strategii a základní podmínky pro naplňování těchto úkolů a stanovuje republikové priority územního plánování pro zajištění udržitelného rozvoje území. V PÚR se rovněž vymezují oblasti se zvýšenými požadavky na změny v území, které svým významem přesahují území jednoho kraje, a dále stejně významné oblasti se specifickými hodnotami a se specifickými problémy, koridory a plochy dopravní a technické infrastruktury. Pro vymezené oblasti, koridory a plochy se stanovují kritéria a podmínky pro rozhodování o možnostech změn v jejich využití.
- **Zásady územního rozvoje Královéhradeckého kraje**, zpracovatel: SURPMO, pracovní znění návrhu - březen 2008
Tento dokument je tvořen v návaznosti na plnění úkolů stanovených v PÚR, upřesňuje a konkretizuje hlavní úkoly při územním plánování na území Královéhradeckého kraje, upřesňuje vymezení rozvojových a specifických oblastí a rozvojových os celorepublikového významu daných PÚR, navrhuje a vymezuje rozvojové a specifické oblasti a rozvojové osy krajského (nadměstního) významu.
- **Specifické oblasti v Královéhradeckém kraji**, zpracovatel: URS, a.s. Praha, únor 2008.
Analytická studie ve které byly na základě analýzy a vyhodnocení relativně dlouhodobých časových řad různých ukazatelů z hlediska vývoje sociálního, ekonomického a environmentálního sestaveny hodnotící indikátory udržitelného rozvoje popisující postavení jednotlivých obcí v rámci kraje. Na tomto základě byly navrženy tři specifické oblasti nadměstního významu v rámci Královéhradeckého kraje (Broumovsko, Orlické hory a Jičínsko), dále byl podán návrh na upřesnění specifické oblasti Krkonoše, která je součástí v PÚR vymezené specifické oblasti Jizerské hory-Krkonoše (SOB 7).
- **Podkladový materiál pro upřesnění vymezení rozvojových oblastí a os stanovených v Politice územního rozvoje ČR**, zpracovatel: ÚÚR Brno (srpen 2007)
Materiál obsahuje hodnocení některých obcí na území Královéhradeckého kraje z hlediska potenciálu dalšího rozvoje na základě analýzy dlouhodobého vývoje statistických ukazatelů.
- **Strategie rozvoje Královéhradeckého kraje 2007 – 2015**, zpracovatel: CEP, leden 2008
- **Regionální rozdíly v demografickém, sociálním a ekonomickém vývoji Královéhradeckého kraje v letech 2000 – 2005**, zpracovatel: ČSÚ, duben 2007
Studie podává na základě analýzy vývoje statistických ukazatelů v letech 2000-2005 za jednotlivé správní obvody ORP podrobné hodnocení jednotlivých správních obvodů z mnoha stránek života, zejména pak z hlediska demografického, sociálního, ekonomického a environmentálního.
Dále bylo čerpáno ze statistických databází MOS, RES, z výsledků SLBD, z měsíčních statistik o nezaměstnanosti zveřejňovaných úřady práce, bylo přihlíženo k řadě dalších informací o jednotlivých obcích kraje. Zpracovatel při upřesňování vymezení rozvojových oblastí a os vycházel z výsledků výše uvedených analytických studií, které se opírají především o dlouhodobější vývojovou charakteristiku různých ukazatelů a indikátorů, a přihlížel při hodnocení celkového rozvojového potenciálu obcí k dynamice vývoje některých demografických, sociálních a ekonomických ukazatelů za poslední dva roky až pět let.

2 Vymezení specifických oblastí, rozvojových oblastí a os v rámci PRK

První návrh vymezení rozvojových a specifických oblastí a rozvojových os celostátního významu přinesl dokument **Politika územního rozvoje České republiky** z roku 2006, a to na principu zahrnutí celých příslušných správních obvodů ORP. Následně Královéhradecký kraj v souladu s tvorbou dokumentu **Zásady územního rozvoje** navrhl vymezit nové specifické oblasti celostátního významu **Krkonoše (SOB9)**, **Broumovsko (SOB10)** a **Orlické hory (SOB11)**, rovněž na principu celých správních obvodů ORP. Dále v Zásadách územního rozvoje – pracovní verze z října 2007 - byly navrženy další oblasti a osy nadmístního významu. V téže době firma URS, a.s. Praha zpracovala a v únoru 2008 předložila analytickou studii **Specifické oblasti v Královéhradeckém kraji**, ve které byly na základě široké analýzy socioekonomických a dalších geografických ukazatelů vymezeny tři specifické oblasti nadmístního významu (**Broumovsko, Jičínsko a Orlické hory**) a jedna specifická oblast celostátního významu (**Krkonoše**). Takto nastala situace, že některé obce Královéhradeckého kraje byly zařazeny současně do rozvojové osy i rozvojové nebo specifické oblasti.

V polovině května 2008 byla zveřejněna nová pracovní verze dokumentu **Politika územního rozvoje České republiky**, ve které je již obsažen metodický pokyn pro jednotlivé kraje k upřesňování rozvojových a specifických oblastí a rozvojových os tak, aby nedocházelo k územním překryvům mezi jednotlivými oblastmi a osami. Navíc při vymezování oblastí a os již nebylo nutné vycházet z principu celých území správního obvodu ORP.

Úkolem zpracovatele bylo ve spolupráci s Královéhradeckým krajem (oddělení územního rozvoje KÚ KHK) a zpracovatelem Zásad územního rozvoje (SURPMO) odstranit tyto územní překryvy tak, aby případné zařazení obcí bylo jednoznačné.

Na území Královéhradeckého kraje byly vytyčeny **dvě rozvojové oblasti, čtyři specifické oblasti a sedm rozvojových os**. Konkrétně se jedná o níže uvedená území:

➤ **Rozvojová oblast Hradec Králové / Pardubice (OB4)**

Tato rozvojová oblast je navržena PÚR a má celorepublikový význam. Zasahuje do dvou krajů – Královéhradeckého a Pardubického. Na území KHK zahrnuje celé území správního obvodu ORP Hradec Králové, západní část SO ORP Kostelec nad Orlicí, Jižní část SO ORP Jaroměř a jihovýchodní část SO ORP Nový Bydžov.

➤ **Rozvojová oblast Vrchlabí**

Rozvojová oblast nadmístního významu, jež bude zahrnuta v Zásadách územního rozvoje Královéhradeckého kraje (ZÚR).

➤ **Specifická oblast Krkonoše**

Specifická oblast celorepublikového významu navrhovaná v Politice územního rozvoje (PÚR).

➤ **Specifická oblast Broumovsko**

Specifická oblast nadmístního významu, jež bude zahrnuta v Zásadách územního rozvoje Královéhradeckého kraje (ZÚR).

➤ **Specifická oblast Jičínsko**

Specifická oblast nadmístního významu, jež bude zahrnuta v Zásadách územního rozvoje Královéhradeckého kraje (ZÚR).

➤ **Specifická oblast Orlické hory**

Specifická oblast nadmístního významu, jež bude zahrnuta v Zásadách územního rozvoje Královéhradeckého kraje (ZÚR).

➤ **Rozvojová osa Praha – Hradec Králové / Pardubice – Trutnov – Polsko (OS4)**

Tato rozvojová osa je navržena PÚR a má celorepublikový význam. Prochází třemi kraji – Středočeským, Pardubickým a Královéhradeckým. Hlavní páteří této osy je současná i navrhovaná dálnice D11 z Prahy přes Hradec Králové do Jaroměř, odkud by měla pokračovat jako rychlostní silnice R11 přes Trutnov na hraniční přechod Královec a do Polska.

➤ **Rozvojová osa Hořice – Jičín – Liberecký kraj**

Rozvojová osa nadmístního významu; bude zahrnuta v Zásadách územního rozvoje Královéhradeckého kraje (ZÚR). Páteří této osy je současná silnice 1. tř. č. I/35 a v blízké budoucnosti by jí měla být plánovaná rychlostní komunikace R35.

➤ **Rozvojová osa Jaroměř – Náchod - Hronov**

Rozvojová osa nadmístního významu; bude zahrnuta v Zásadách územního rozvoje Královéhradeckého kraje (ZÚR). Páteří této osy je současná silnice 1. tř. č. I/33 a silnice 2. tř. II/303.

➤ **Rozvojová osa Vrchlabí - Jičín - Středočeský kraj**

Rozvojová osa nadmístního významu; bude zahrnuta v Zásadách územního rozvoje Královéhradeckého kraje (ZÚR). Páteří této osy je současná silnice 1. tř. č. I/16 a I/32.

➤ **Rozvojová osa Vrchlabí - Trutnov**

Rozvojová osa nadmístního významu; bude zahrnuta v Zásadách územního rozvoje Královéhradeckého kraje (ZÚR). Páteří této osy je současná silnice 1. tř. č. I/14.

➤ **Rozvojová osa Nové Město nad Metují - Rychnov nad Kněžnou**

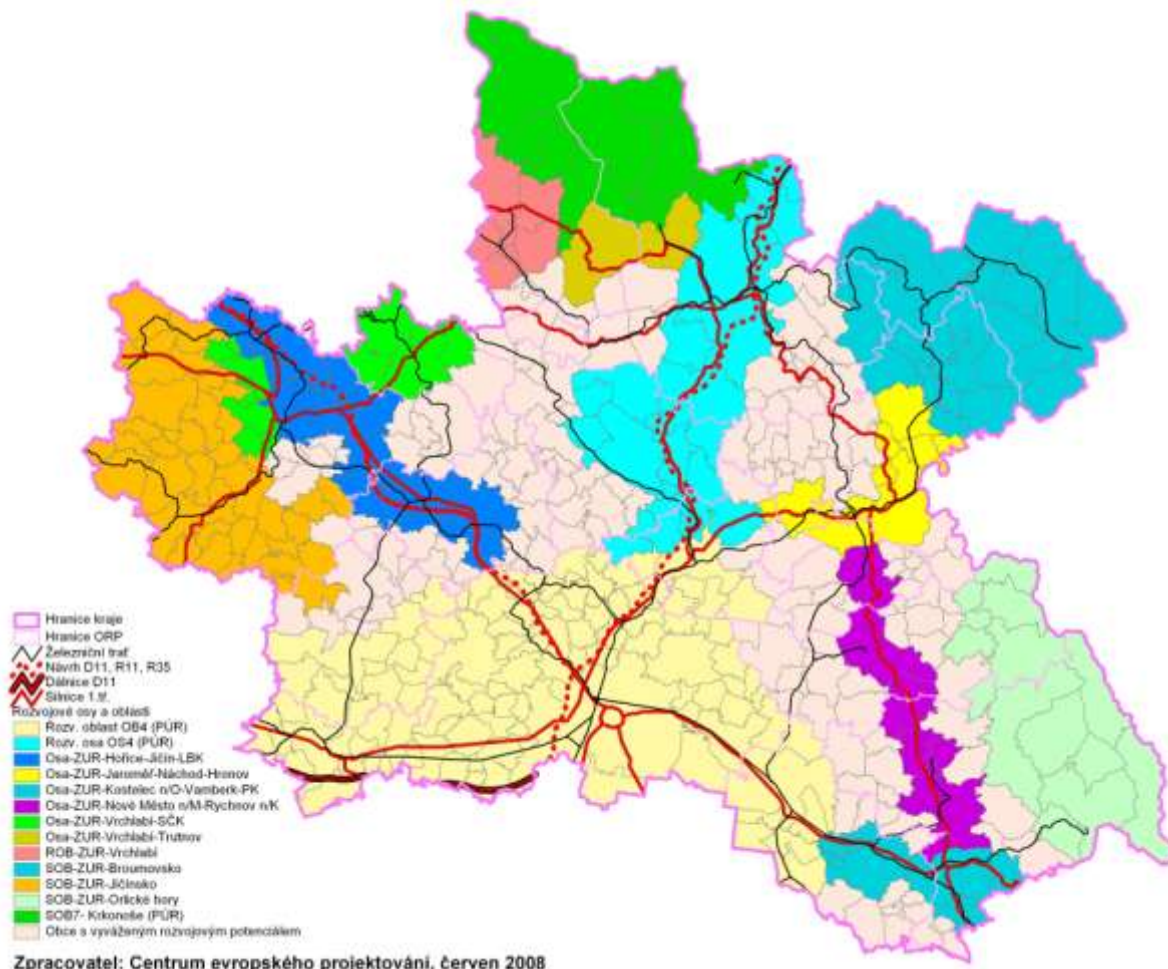
Rozvojová osa nadmístního významu; bude zahrnuta v Zásadách územního rozvoje Královéhradeckého kraje (ZÚR). Páteří této osy je současná silnice 1. tř. č. I/14.

➤ **Rozvojová osa Kostelec nad Orlicí – Vamberk - Pardubický kraj**

Rozvojová osa nadmístního významu; bude zahrnuta v Zásadách územního rozvoje Královéhradeckého kraje (ZÚR). Páteří této osy je současná silnice 1. tř. č. I/11 a I/14.

Ostatní oblasti Královéhradeckého kraje vykazují **vyvážený rozvojový potenciál** (viz mapa č. 1). V následujících kapitolách je provedeno zhodnocení vymezených území. Je použito indikátorů sestavených na základě prací, vyjmenovaných v kapitole 1. Popis indikátorů je uveden v kapitole 5.

Mapa č. 1: Rozvojové a specifické oblasti a rozvojové osy v Královéhradeckém kraji



3 Rozvojové a specifické oblasti

3.1 Rozvojová oblast Hradec Králové / Pardubice (OB4)

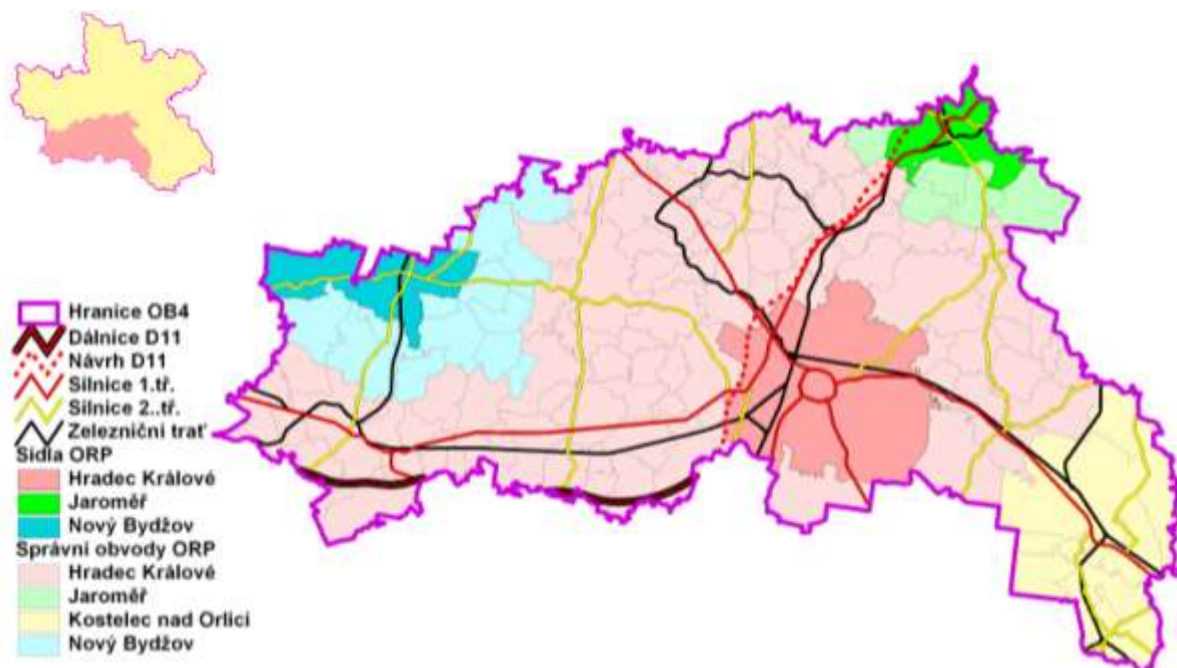
Rozvojová oblast Hradec Králové / Pardubice - OB4 zasahuje do dvou krajů – Královéhradeckého a Pardubického, a má celorepublikový význam. Její základní vymezení je dáno dokumentem *Politika územního rozvoje České republiky*, přičemž v pracovním znění tohoto dokumentu z května 2008 je navrženo zahrnout na území Královéhradeckého kraje celé území správního obvodu ORP Hradec Králové, západní část SO ORP Kostelec nad Orlicí, jižní část SO ORP Jaroměř a jihovýchodní část SO ORP Nový Bydžov. K 1.1.2008 žilo v oblasti (v její části spadající do Královéhradeckého kraje) 182 390 obyvatel.

Do rozvojové oblasti je zahrnuto celkem 108 obcí. Obce se nacházejí ve 3 okresech, Hradec Králové, Rychnov nad Kněžnou a Náchod, a patří do správního obvodu obcí s rozšířenou působností (SO ORP) Hradec Králové (81 obcí), SO ORP Nový Bydžov (14 obcí), SO ORP Jaroměř (6 obcí), SO ORP Kostelec nad Orlicí (7 obcí).

Růstovými póly oblasti jsou krajská města Hradec Králové a Pardubice, oblast má z hlediska budoucího rozvoje bezprostřední návaznost na rozvojovou osu Praha – Hradec Králové / Pardubice – Trutnov – Polsko (OS4), resp. její páteřní dopravní trasy. Podle metodického pokynu pro tento dokument - aby nedocházelo k územním překryvům jednotlivých rozvojových os a rozvojových a specifických oblastí - byl celý SO ORP Nový Bydžov vyjmut z rozvojové osy Praha – Hradec Králové / Pardubice – Trutnov – Polsko (OS4) a následně některé obce ze SO ORP Nový Bydžov zahrnuty do rozvojové oblasti Hradec Králové / Pardubice OB4. Obce, zahrnuté do této rozvojové oblasti, vykazují výrazné rozvojové znaky. Obce, u kterých byly na základě komplexního hodnocení zjištěny méně výrazné rozvojové znaky, byly do rozvojové oblasti zahrnuty jednak z důvodu zachování celistvosti území a současně na základě velmi silných socioekonomických vazeb na okolní obce v oblasti zahrnuté - např. obec Lužec nad Cidlinou, Zachrašťany.

V OB4 některé obce spolupracují v následujících mikroregionech: DSO Křivina (2 obce), DSO Tichá Orlice (2 obce), Mikroregion Černilovsko (8 obcí), Mikroregion Hustířanka (4 obce), Mikroregion Nechanicko (20 obcí), Mikroregion Novobydžovsko (9 obcí), Mikroregion Obce památkové zóny 1866 (9 obcí), Mikroregion Smiřické (8 obcí), Mikroregion Třebechovicko (7 obcí), Mikroregion Urbanická brázda (12 obcí), Svazek obcí Cidlina (15 obcí).

Mapa č. 2: Rozvojová oblast Hradec Králové /Pardubice (PUR):



Tabulka č. 1: Základní hodnocení rozvojového potenciálu jednotlivých obcí v rozvojové oblasti Hradec Králové / Pardubice (OB4)

Obec	Statut	SO ORP	SO POÚ	Souhr. indikátor udržitel. rozvoje (URS, a.s.)	Souhrnné hodnocení (ÚÚR ČR)	Dynamika vývoje podnikatel. prostředí	Dynamika vývoje obyvatelstva a bydlení	Vývoj prům. roční míry nezaměst. (2007/06)
Albrechtice nad Orlicí	O	KO	Týniště n/O	187		10,5	12	3,5
Babice	O	NB	Nový Bydžov	117	36	7,0	7	2,5
Barchov	O	NB	Nový Bydžov	117	35	11,0	4	4,5
Bělč nad Orlicí	O	HK	Třebechovice p/O	146	55	10,0	15	1,5
Benátky	O	HK	Hradec Králové	114	41	11,5	8	1,0
Blešno	O	HK	Třebechovice p/O	159	57	11,0	13	3,5
Boharyně	O	HK	Nechanice	139	38	8,0	10	2,0
Bolehošť	O	KO	Týniště n/O	140		8,0	8	5,0
Borohrádek	M	KO	Týniště n/O	164		10,0	8	4,0
Černilov	O	HK	Hradec Králové	194	55	7,0	13	3,5
Černožice	O	HK	Smiřice	189	32	10,0	6	4,0
Čistěves	O	HK	Hradec Králové	155	36	12,0	13	2,5
Divec	O	HK	Hradec Králové	143	49	12,0	15	3,5
Dobřenice	O	HK	Hradec Králové	147	49	12,5	10	4,0
Dohalice	O	HK	Hradec Králové	167	40	11,0	11	4,0
Dolní Přím	O	HK	Nechanice	161	47	11,0	13	4,5
Habřina	O	HK	Smiřice	156	41	9,0	15	2,5
Hněčevves	O	HK	Hradec Králové	143	38	4,0	6	2,5
Holohlavy	O	HK	Smiřice	169	42	11,0	14	3,5
Hoříněves	O	HK	Smiřice	122	32	11,5	6	2,5
Hradec Králové	S	HK	Hradec Králové	201		9,5	7	4,0
Hrádek	O	HK	Nechanice	143	37	12,5	12	3,0
Humburky	O	NB	Nový Bydžov	149	27	7,5	11	1,5
Hvozdnice	O	HK	Hradec Králové	163	44	8,0	13	4,5
Chlumeck nad Cidlinou	M	HK	Chlumeck n/C	180	51	8,5	12	2,5
Chudeřice	O	HK	Chlumeck n/C	165	44	9,0	14	3,5
Jaroměř	M	JA	Jaroměř	188		10,5	9	3,5
Jasenná	O	JA	Jaroměř	134	37	12,0	8	3,0
Jeníkovičky	O	HK	Třebechovice p/O	127	43	7,0	8	2,0
Jílovice	O	HK	Třebechovice p/O	141	26	11,5	11	3,5
Káranice	O	HK	Chlumeck n/C	156	43	6,5	13	3,0
Klamoš	O	HK	Chlumeck n/C	118	44	9,5	7	2,0
Kobylice	O	NB	Nový Bydžov	157	37	13,0	10	1,5
Kosice	O	HK	Chlumeck n/C	160	36	12,0	11	1,5
Kosičky	O	HK	Chlumeck n/C	139	32	9,0	8	2,5
Králíky	O	NB	Nový Bydžov	134		13,0	6	2,0
Kratonohy	O	HK	Hradec Králové	160	41	9,0	8	3,0
Kunčice	O	HK	Nechanice	129	29	14,0	9	1,5
Ledce	O	HK	Třebechovice p/O	136	28	8,5	10	1,0
Lejšovka	O	HK	Smiřice	139	48	10,0	10	2,5
Lhota pod Libčany	O	HK	Hradec Králové	180	46	11,0	14	3,0
Libčany	O	HK	Hradec Králové	196	48	11,0	14	3,5
Libníkovičky	O	HK	Hradec Králové	145	35	13,0	15	4,5
Librantice	O	HK	Hradec Králové	146	51	12,0	13	3,5
Libřice	O	HK	Hradec Králové	133	47	11,0	6	2,5
Lípa nad Orlicí	O	KO	Týniště n/O	156		12,5	14	4,0
Lišice	O	HK	Chlumeck n/C	82	20	10,0	8	1,5
Lodín	O	HK	Nechanice	151	38	9,0	14	2,0
Lochenice	O	HK	Hradec Králové	150	51	9,5	12	1,5

Obec	Statut	SO ORP	SO POÚ	Souhr. indikátor udržitel. rozvoje (URS, a.s.)	Souhrnné hodnocení (ÚÚR ČR)	Dynamika vývoje podnikatel. prostředí	Dynamika vývoje obyvatelstva a bydlení	Vývoj prům. roční míry nezaměst. (2007/06)
Lovčice	O	HK	Chlumeck n/C	140	23	8,5	7	3,0
Lužany	O	HK	Smiřice	105	30	9,5	6	1,0
Lužec nad Cidlinou	O	NB	Nový Bydžov	121	33	8,5	7	2,0
Máslojedy	O	HK	Hradec Králové	145	33	12,0	15	3,5
Měník	O	NB	Nový Bydžov	158	41	12,5	14	2,5
Mlékosrby	O	NB	Nový Bydžov	142	45	10,5	9	1,0
Mokrovousy	O	HK	Hradec Králové	148	28	10,5	9	4,0
Mžany	O	HK	Nechanice	156		13,0	6	4,0
Neděliště	O	HK	Hradec Králové	152	41	13,0	8	3,0
Nechanice	M	HK	Nechanice	160	34	9,0	11	3,0
Nepolisy	O	NB	Nový Bydžov	167	49	9,5	13	2,5
Nová Ves	O	KO	Týniště n/O	112		11,0	8	1,5
Nové Město	O	HK	Chlumeck n/C	141	51	9,0	7	2,0
Nový Bydžov	M	NB	Nový Bydžov	172	33	10,5	8	2,0
Nový Ples	O	JA	Jaroměř	153	45	6,5	13	4,5
Obědovice	O	HK	Hradec Králové	148	39	12,0	14	2,0
Olešnice	O	HK	Chlumeck n/C	115	42	9,5	9	1,5
Osice	O	HK	Hradec Králové	139	40	7,5	14	3,0
Osičky	O	HK	Hradec Králové	119	53	9,0	8	3,5
Petrovice	O	NB	Nový Bydžov	140	27	14,0	5	1,0
Písek	O	HK	Chlumeck n/C	127	34	11,5	15	1,0
Prasek	O	NB	Nový Bydžov	157		13,5	7	2,5
Praskačka	O	HK	Hradec Králové	163	59	10,0	13	4,0
Předměřice nad Labem	O	HK	Hradec Králové	211	67	11,5	13	4,0
Převýšov	O	HK	Chlumeck n/C	114	30	10,0	4	2,0
Pšánky	O	HK	Nechanice	114	28	11,5	11	1,5
Puchlovice	O	HK	Nechanice	114	35	11,0	9	3,0
Račice nad Trojtinou	O	HK	Smiřice	133	40	6,0	15	2,5
Radíkovice	O	HK	Hradec Králové	165	43	10,0	7	3,5
Radostov	O	HK	Hradec Králové	135	31	11,0	15	4,0
Rasošky	O	JA	Jaroměř	179	52	11,5	13	4,0
Roudnice	O	HK	Hradec Králové	163	45	8,5	14	4,5
Rožnov	O	JA	Jaroměř	149	38	11,0	13	3,0
Sadová	O	HK	Hradec Králové	162	32	8,0	6	4,5
Sendražice	O	HK	Smiřice	155	48	12,0	15	1,5
Skalice	O	HK	Smiřice	164	58	9,0	11	2,5
Smiřice	M	HK	Smiřice	184	49	8,0	5	4,0
Smržov	O	HK	Smiřice	166	42	10,5	14	3,5
Sovětky	O	HK	Hradec Králové	121	33	10,5	8	2,0
Stará Voda	O	HK	Chlumeck n/C	115	45	12,0	3	4,0
Stěžery	O	HK	Hradec Králové	189	56	10,0	12	4,0
Stračov	O	HK	Nechanice	139	32	9,5	9	4,0
Střezetice	O	HK	Hradec Králové	161	45	12,5	14	3,0
Světí	O	HK	Hradec Králové	142	53	7,5	14	2,0
Syrovátka	O	HK	Hradec Králové	152	38	11,0	12	3,0
Těchlovice	O	HK	Hradec Králové	166	45	10,5	14	1,5
Třebechovice pod Orebem	M	HK	Třebechovice p/O	198	43	8,0	10	3,5
Třesovice	O	HK	Hradec Králové	129	34	12,0	11	1,0
Týniště nad Orlicí	M	KO	Týniště n/O	194		10,0	7	4,5
Urbanice	O	HK	Hradec Králové	173	40	9,0	10	4,0
Vlkov	O	JA	Jaroměř	157	43	11,0	13	4,0
Vrchovnice	O	HK	Smiřice	130		7,5	10	4,0

Obec	Sta- tut	SO ORP	SO POÚ	Souhr. indikátor udržitel. rozvoje (URS, a.s.)	Souhrnné hodnocení (ÚÚR ČR)	Dynamika vývoje podnikatel. prostředí	Dynamika vývoje obyvatelstva a bydlení	Vývoj prům. roční míry nezaměst. (2007/06)
Všestary	O	HK	Hradec Králové	187	57	10,5	14	3,0
Výrava	O	HK	Hradec Králové	126		12,0	11	1,5
Vysoká nad Labem	O	HK	Hradec Králové	188	56	12,0	15	2,5
Vysoký Újezd	O	HK	Třebechovice p/O	132	43	10,0	7	3,0
Zachrašťany	O	NB	Nový Bydžov	116	41	11,5	8	1,5
Zdechovice	O	NB	Nový Bydžov	120	41	9,0	10	4,0
Žďár nad Orlicí	O	KO	Týniště n/O	145		12,0	10	5,0

Legenda:

Obce s výraznými rozvojovými znaky

Přechodné obce, obce s průměrnou dynamikou rozvoje

Obce s nevýraznými rozvojovými znaky

Hodnocení nebylo dostupné

3.2 Rozvojová oblast Vrchlabí

Do rozvojové oblasti Vrchlabí je zahrnuto 6 obcí, jež všechny patří do okresu Trutnov a do správního obvodu ORP Vrchlabí. Jedna obec má statut města.

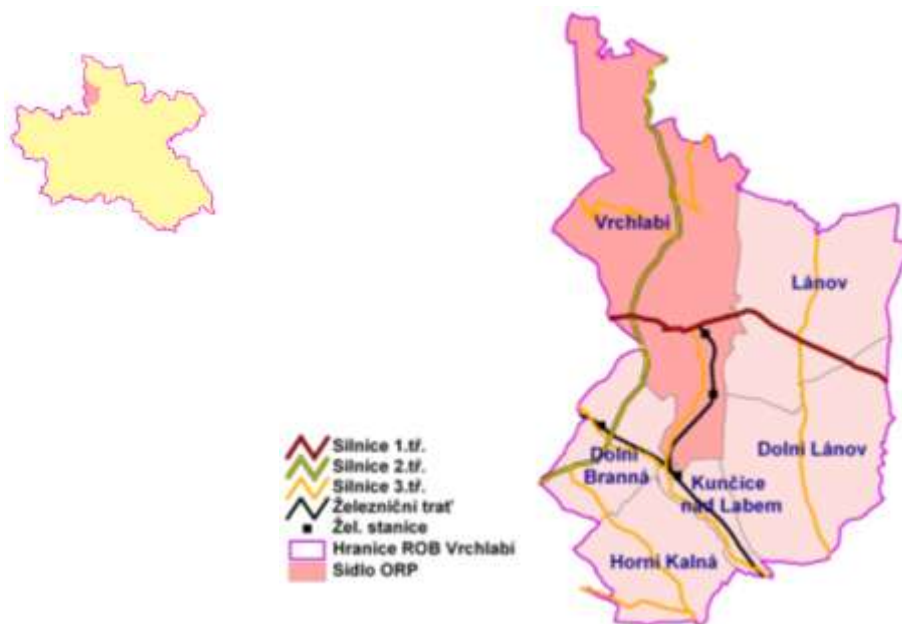
Ve všech obcích k 1.1.2008 žilo celkem 17 249 obyvatel.

Navrhovaná rozvojová oblast je tvořena městem Vrchlabím a 5 obcemi v jeho zázemí, které vykazují nadprůměrné hodnoty míry kladného migračního salda a intenzity bytové výstavby. Mezi obcemi je velmi dobrá dopravní dostupnost zajišťovaná veřejnou autobusovou a vlakovou dopravou. Obce jsou převážně propojeny silnicemi třetí třídy. Katastry obcí Dolní Lánov, Lánov a Vrchlabí prochází silnice 1. třídy č. I/14, která danou oblast spojuje na východě s okresním městem Trutnovem, na západě s Libereckým krajem.

Obce tvoří souvislé území, spojují je společné správní úřady a sdílejí spolu řadu služeb. Město Vrchlabí je hlavním centrem dojížděky za prací pro ostatní obce, významná je i dojížděka za prací mezi jednotlivými obcemi navzájem. S plánovanou výstavbou automobilky ve Vrchlabí se pravděpodobně ještě více utuží vazby mezi obcemi ve smyslu dojížděky za prací, bytové výstavby a vzájemné migrace obyvatel. Kromě toho všechny obce navrhované rozvojové oblasti jsou členy dobrovolného svazu obcí Krkonoše – svazek měst a obcí na jehož platformě vyvíjejí společnou činnost v řadě oblastí života. Významný potenciál oblasti je také tvořen polohou v zázemí specifické oblasti Krkonoše (viz níže), a to zejména z hlediska cestovního ruchu a navazujících aktivit.

Podle výsledků analytické práce *Udržitelný rozvoj v KHK* dosáhlo uvedených 6 obcí při celkovém zhodnocení ve srovnání s průměrem kraje výrazně lepšího hodnocení, což svědčí o existenci významného rozvojového potenciálu.

Mapa č. 3: Rozvojová oblast Vrchlabí



Tabulka č. 2: Základní charakteristika obcí v rozvojové oblasti Vrchlabí

Obec	Počet obyv. 1.1.2008	Hodnota indikátoru udržitelného rozvoje						
		Indikátor						
		pozice obce	obyvatelstva	bydlení	vybavenosti obce	ekonomiky obce	limit území	souhrnný
Dolní Branná	963	37	44	42	6	16	10	155
Dolní Lánov	711	35	43	44	2	12	8	144
Horní Kalná	335	31	37	33	2	6	10	119
Kunčice nad Labem	586	47	40	41	5	12	10	155
Lánov	1598	42	52	56	9	18	6	183
Vrchlabí	13056	44	49	66	9	18	6	192
<i>Průměr za KHK</i>	<i>1233</i>	<i>35,0</i>	<i>39,9</i>	<i>40,3</i>	<i>4,0</i>	<i>10,7</i>	<i>9,3</i>	<i>139,3</i>

Legenda:

Hodnota indikátoru nad průměrem kraje

Katastrem obce prochází silnice 1. třídy č. I/14

Tabulka č. 3: Základní hodnocení rozvojového potenciálu jednotlivých obcí v rozvojové oblasti Vrchlabí

Obec	Statut	SO ORP	SO POÚ	Souhr. indikátor udržitel. rozvoje (URS, a.s.)	Souhrnné hodnocení (ÚÚR ČR)	Dynamika vývoje podnikatel. prostředí	Dynamika vývoje obyvatelstva a bydlení	Vývoj prům. roční míry nezaměst. (2007/06)
Dolní Branná	O	VR	Vrchlabí	155		8,0	13	3,0
Dolní Lánov	O	VR	Vrchlabí	144		12,5	13	3,5
Horní Kalná	O	VR	Vrchlabí	119		11,0	13	2,5
Kunčice nad Labem	O	VR	Vrchlabí	155		10,5	7	3,5
Lánov	O	VR	Vrchlabí	183		12,0	13	3,5
Vrchlabí	M	VR	Vrchlabí	192		10,0	8	3,5

Legenda:

Obce s výraznými rozvojovými znaky

Přechodné obce, obce s průměrnou dynamikou rozvoje

Obce s nevýraznými rozvojovými znaky

Hodnocení nebylo dostupné

3.3 Specifická oblast Krkonoše (SOB7)

Oblast zahrnuje 10 obcí nacházejících se v okrese Trutnov. 4 obce patří do správního obvodu ORP Vrchlabí, 6 obcí do SO ORP Trutnov, 5 obcí má statut města.

Ve všech obcích k 1.1.2008 žilo celkem 11 017 obyvatel.

V letech 2001 až 2006 byly z hlediska populačního vývoje nejdynamičtěji rozvíjejícími se obcemi obce Pec pod Sněžkou a Horní Maršov, které vykázaly vysoké hodnoty míry kladného migračního salda – 15 na 1000 stálých obyvatel (průměrná míra migračního salda za KHK 2,7 na 1000 stálých obyvatel). Nejvyšších hodnot intenzity bytové výstavby dosáhla města Špindlerův mlýn (31,7 bytů na 1000 obyvatel stř. stavu) a Pec pod Sněžkou (26,0 bytů na 1000 obyvatel stř. stavu), což jsou hodnoty vysoko nad krajským průměrem (2,5 bytů na 1000 obyvatel stř. stavu).

Specifická oblast Krkonoše je dle návrhu PÚR z května 2008 součástí specifické oblasti celostátního významu Jizerské hory – Krkonoše (SOB7). Na základě analýzy socioekonomických a dalších geografických ukazatelů a s přihlédnutím ke specifickým území Krkonošského národního parku, bylo zpracovatelem analytické studie *Specifické oblasti v KHK* navrženo vymezení této oblasti (zahrnující celkem 9 obcí). Toto vymezení se dostalo do územního střetu s navrhovanou rozvojovou osou obsaženou v dokumentu ZÚR z března 2008.

Do specifické oblasti i do rozvojové osy byla zahrnuta obec Černý Důl. Specifická oblast byla poté vymezena dle návrhu obsaženého v analytické studii *Specifické oblasti v KHK*, včetně obce Černý Důl, dále doplněného o obec Svoboda nad Úpou, jakožto přirozeného východiska do Krkonošského národního parku.

V území může docházet v souvislosti s intenzivním rozvojem cestovního ruchu k výrazným negativním zásahům do krajiny, což by vedlo k jejímu poškození. Jakýkoliv další rozvoj je nutné uplatňovat v souladu s principy udržitelného rozvoje. Na území všech obcí zasahuje Krkonošský národní park, z čehož plyne potřeba podporovat tyto obce v péči o krajinu a ochraně životního prostředí při vyváženém rozvoji všech sfér života.

Mezi obcemi jsou pevné vazby, které se odráží do hlavní směru dojížděky pracujících do zaměstnání a dětí do škol a také do sdílení některých společných úřadů a služeb.

Všechny obce jsou členem dobrovolného svazku obcí Krkonoše – svazek měst a obcí, 5 obcí z této specifické oblasti je navíc ještě členem Svazku obcí Východní Krkonoše. V rámci těchto DSO rozvíjejí společnou činnost, zejména pak v oblasti cestovního ruchu.

Hodnoty indikátorů udržitelného rozvoje nad průměrem kraje svědčí o existenci rozvojového potenciálu obcí v této specifické oblasti.

Mapa č. 4: Specifická oblast Krkonoše



Tabulka č. 4: Základní charakteristika obcí ve specifické oblasti Krkonoše

Obec	Počet obyv. 1.1.2008	Hodnota indikátoru udržitelného rozvoje						
		Indikátor						
		pozice obce	obyvatelstva	bydlení	vybavenosti obce	ekonomiky obce	limit území	souhrnný
Černý Důl	799	29	47	41	8	18	6	149
Dolní Dvůr	250	23	40	33	3	14	6	119
Horní Maršov	1146	24	52	48	8	18	6	156
Janské Lázně	832	30	43	61	8	18	7	167
Malá Úpa	132	9	50	41	5	14	6	125
Pec pod Sněžkou	647	12	56	48	8	18	6	148
Strážné	166	17	55	43	6	14	5	140
Svoboda nad Úpou	2141	41	38	53	9	19	8	168
Špindlerův Mlýn	1292	17	57	63	9	19	6	171
Žacléř	3612	30	37	64	9	12	6	158
<i>Průměr za KHK</i>	<i>1233</i>	<i>35,0</i>	<i>39,9</i>	<i>40,3</i>	<i>4,0</i>	<i>10,7</i>	<i>9,3</i>	<i>139,3</i>

Legenda:

Hodnota indikátoru nad průměrem kraje

Tabulka č. 5: Základní hodnocení rozvojového potenciálu jednotlivých obcí ve specifické oblasti Krkonoše

Obec	Sta- tut	SO ORP	SO POÚ	Souhr. indikátor udržitel. rozvoje (URS, a.s.)	Souhrnné hodnocení (ÚÚR ČR)	Dynamika vývoje podnikatel. prostředí	Dynamika vývoje obyvatelstva a bydlení	Vývoj prům. roční míry nezaměst. (2007/06)
Černý Důl	O	VR	Vrchlabí	149		10,0	12	3,0
Dolní Dvůr	O	VR	Vrchlabí	119		8,5	13	2,0
Horní Maršov	O	TU	Svoboda n/Ú	156	42	9,0	12	1,5
Janské Lázně	M	TU	Svoboda n/Ú	167	43	11,0	6	2,5
Malá Úpa	O	TU	Svoboda n/Ú	125	42	4,5	12	1,5
Pec pod Sněžkou	M	TU	Svoboda n/Ú	148	41	9,0	12	2,0
Strážné	O	VR	Vrchlabí	140		9,5	12	2,0
Svoboda nad Úpou	M	TU	Svoboda n/Ú	168	49	11,0	6	2,0
Špindlerův Mlýn	M	VR	Vrchlabí	171		10,0	10	3,0
Žacléř	M	TU	Žacléř	158	48	11,5	11	1,5

Legenda:

Obce s výraznými rozvojovými znaky

Přechodné obce, obce s průměrnou dynamikou rozvoje

Obce s nevýraznými rozvojovými znaky

Hodnocení nebylo dostupné

3.4 Specifická oblast Orlické hory

Vymezení specifické oblasti je v souladu se závěry analytické studie *Specifické oblasti v Královéhradeckém kraji*, zpracované firmou ÚRS, a. s. Praha. Území tvoří celkem 14 obcí. K 1.1.2008 zde žilo 6299 obyvatel.

Jedná se o typické horské území, v němž však dosud není plně využit potenciál z hlediska cestovního ruchu. Oblast je velmi málo zalidněná, s vyšší nadmořskou výškou a velkou průměrnou rozlohou obcí. Většina obcí je populačně úbytkových (převážně z důvodu migrace z území), přitom věková struktura je relativně příznivá.

Pohraniční obce za hlavním hřebenem Orlických hor mají velmi špatnou dopravní dostupnost do velkých měst i k důležitým komunikacím. V této specifické oblasti stále není uspokojivě vyřešeno zásobování plynem. Území je charakteristické významnými přírodními hodnotami a kvalitním životním prostředím a má vysoký potenciál pro rozvoj letní i zimní rekreace.

Původní překryv s rozvojovou osou Nově Město nad Metují – Rychnov nad Kněžnou zanikl s odstoupením od původní metodiky vymezení oblastí podle celých SO ORP (více viz kap. 2).

Mapa č. 5: Specifická oblast Orlické hory



Tabulka č. 6: Základní charakteristika obcí ve specifické oblasti Orlické hory

Obec	Počet obyv. 1.1.2008	Hodnota indikátoru udržitelného rozvoje						
		Indikátor						
		pozice obce	obyvatelstva	bydlení	vybavenosti obce	ekonomiky obce	limit území	souhrnný
Bartošovice v Orlic.horách	197	9	39	29	4	14	7	102
Deštné v Orlic.horách	597	14	50	51	8	18	7	148
Dobřany	132	22	61	34	3	10	10	140
Kounov	250	25	57	23	2	8	9	124
Liberk	696	19	38	27	4	13	9	110
Olešnice v Orlic.horách	456	17	43	39	8	15	7	129
Orlické Záhoří	203	8	39	47	7	15	7	123
Osečnice	302	19	39	24	1	12	9	104
Pěčín	504	23	46	33	5	13	8	128
Rokytnice v Orlic.horách	2346	22	41	48	8	15	6	140
Říčky v Orlických horách	91	8	43	37	4	12	7	111
Sedloňov	240	13	38	32	3	15	7	108
Sněžné	125	18	31	29	1	12	10	101
Zdobnice	160	8	42	32	2	15	7	106
<i>Průměr za KHK</i>	<i>1233</i>	<i>35,0</i>	<i>39,9</i>	<i>40,3</i>	<i>4,0</i>	<i>10,7</i>	<i>9,3</i>	<i>139,3</i>

Legenda:

Hodnota indikátoru nad průměrem kraje

Tabulka č. 7: Základní hodnocení rozvojového potenciálu jednotlivých obcí ve specifické oblasti Orlické hory

Obec	Statut	SO ORP	SO POÚ	Souhr. indikátor udržitel. rozvoje (URS, a.s.)	Souhrnné hodnocení (ÚUR ČR)	Dynamika vývoje podnikatel. prostředí	Dynamika vývoje obyvatelstva a bydlení	Vývoj prům. roční míry nezaměst. (2007/06)
Bartošovice v Orlic.horách	O	RK	Rokytnice v O.h.	102		11,5	6	2,5
Deštné v Orlic.horách	O	DO	Dobruška	148		12,5	9	2,5
Dobřany	O	DO	Dobruška	140		11,5	11	5,0
Kounov	O	DO	Dobruška	124		10,5	10	4,0
Liberk	O	RK	Rychnov n/K	110		10,0	6	4,0
Olešnice v Orlic.horách	O	DO	Dobruška	129		8,0	9	4,0
Orlické Záhoří	O	RK	Rokytnice v O.h.	123		12,0	9	2,0
Osečnice	O	RK	Rychnov n/K	104		9,5	8	4,5
Pěčín	O	RK	Rokytnice v O.h.	128		8,0	13	5,0
Rokytnice v Orlic.horách	M	RK	Rokytnice v O.h.	140		10,5	4	4,0
Říčky v Orlických horách	O	RK	Rokytnice v O.h.	111		10,5	11	2,5
Sedloňov	O	DO	Dobruška	108		10,5	8	5,0
Sněžné	O	DO	Dobruška	101		9,5	11	2,5
Zdobnice	O	RK	Rychnov n/K	106		10,5	10	2,0

Legenda:

Obce s výraznými rozvojovými znaky

Přechodné obce, obce s průměrnou dynamikou rozvoje

Obce s nevýraznými rozvojovými znaky

Hodnocení nebylo dostupné

3.5 Specifická oblast Broumovsko

Vymezení specifické oblasti je v souladu se závěry analytické studie *Specifické oblasti v Královéhradeckém kraji*, zpracované firmou ÚRS, a. s. Praha.

Původní překryv s rozvojovou osou Jaroměř – Náchod – Hronov byl odstraněn po odstoupení od původní metodiky vymezení oblasti podle celých SO ORP. Obce, které byly zahrnuty do této specifické oblasti, vykazují kromě souladu se závěry s výše zmíněnou studií další negativní rozvojové charakteristiky. Nově vymezená oblast navíc přibližně kopíruje území CHKO Broumovsko, od čehož se odvíjejí další limity rozvoje společné všem obcím.

Území tvoří celkem 25 obcí. K 1.1.2008 zde žilo 26 729 obyvatel. Charakteristickým rysem území je nepříznivá poloha a obtížná dopravní dostupnost z hlediska Královéhradeckého kraje i celé České republiky. Odlehlost od silnic první třídy i od hlavních železničních tahů je jedna z nejvyšších v celé České republice. Specifická oblast Broumovsko má také nepříznivou bilanci migrace a značné stáří bytového fondu, s čímž souvisí i jeho nízká kvalita. Nová bytová výstavba probíhá pouze v omezené míře. Region má vzhledem k přírodním podmínkám značný potenciál pro další rozvoj zejména letní turistiky. Na území se kromě velkoplošné CHKO Broumovsko nachází řada velmi cenných maloplošných chráněných území a přírodních památek. Proto je zapotřebí zvýšené pozornosti při posuzování vlivu budoucích rozvojových aktivit na území z hlediska ochrany přírody a krajiny.

Mapa č. 6: Specifická oblast Broumovsko



Tabulka č. 8: Základní charakteristika obcí ve specifické oblasti Broumovsko

Obec	Počet obyv. 1.1.2008	Hodnota indikátoru udržitelného rozvoje						
		Indikátor						
		pozice obce	obyvatelstva	bydlení	vybavenosti obce	ekonomiky obce	limit území	souhrnný
Adršpach	596	15	47	50	7	11	7	137
Bezděkov nad Metují	384	30	39	46	4	13	6	138
Božanov	1148	21	41	23	3	8	7	103
Broumov	551	38	42	53	9	14	5	161
Bukovice	2762	30	37	53	4	12	7	143
Česká Metuje	386	18	25	26	3	7	7	86
Hejtmánkovice	4268	32	43	47	2	12	7	143
Heřmánkovice	652	24	28	30	1	12	7	102
Hynčice	411	34	32	40	2	6	7	121
Jetřichov	300	28	25	35	3	9	7	107
Jívka	1775	15	27	37	6	9	5	99
Křinice	368	26	32	25	1	13	5	102
Machov	375	24	44	44	9	15	7	143
Martínkovice	248	28	42	22	5	10	7	114
Meziměstí	615	32	39	48	9	12	7	147
Otovice	596	29	45	30	3	9	7	123
Police nad Metují	384	28	42	59	9	16	6	160
Stárkov	1148	23	31	22	7	12	4	99
Suchý Důl	551	16	42	37	4	13	7	119
Šonov	2762	20	27	25	2	8	6	88
Teplice nad Metují	386	19	38	37	9	16	7	126
Velké Petrovice	4268	26	33	25	1	12	7	104
Verněřovice	652	25	33	18	2	6	7	91
Vysoká Srbská	411	22	23	41	2	12	7	107
Žďár nad Metují	300	26	56	59	5	11	7	164
<i>Průměr za KHK</i>	<i>1233</i>	<i>35,0</i>	<i>39,9</i>	<i>40,3</i>	<i>4,0</i>	<i>10,7</i>	<i>9,3</i>	<i>139,3</i>

Legenda:

Hodnota indikátoru nad průměrem kraje

Tabulka č. 9: Základní hodnocení rozvojového potenciálu jednotlivých obcí ve specifické oblasti Broumovsko

Obec	Statut	SO ORP	SO POÚ	Souhr. indikátor udržitel. rozvoje (URS, a.s.)	Souhrnné hodnocení (ÚÚR ČR)	Dynamika vývoje podnikatel. prostředí	Dynamika vývoje obyvatelstva a bydlení	Vývoj prům. roční míry nezaměst. (2007/06)
Adršpach	O	BR	Teplice n/M	137		7,5	13	3,0
Bezděkov nad Metují	O	NA	Police n/M	138	37	8,5	6	5,0
Božanov	O	BR	Broumov	103		10,5	7	2,5
Broumov	M	BR	Broumov	161		9,0	5	3,0
Bukovice	O	NA	Police n/M	143	30	10,0	6	4,5
Česká Metuje	O	NA	Police n/M	86	26	6,5	6	4,5
Hejtmánkovice	O	BR	Broumov	143		12,0	7	2,0
Heřmánkovice	O	BR	Broumov	102		9,0	8	2,5
Hynčice	O	BR	Broumov	121		10,5	6	2,0
Jetřichov	O	BR	Broumov	107		11,0	5	2,5
Jívka	O	TU	Trutnov	99	33	10,0	10	1,5
Křinice	O	BR	Broumov	102		12,5	7	2,0
Machov	T	NA	Police n/M	143	38	11,0	8	2,5
Martínkovice	O	BR	Broumov	114		11,5	7	2,5
Meziměstí	M	BR	Teplice n/M	147		12,5	5	3,0
Otovice	O	BR	Broumov	123		11,0	7	3,5

Obec	Statut	SO ORP	SO POÚ	Souhr. indikátor udržitel. rozvoje (URS, a.s.)	Souhrnné hodnocení (ÚÚR ČR)	Dynamika vývoje podnikatel. prostředí	Dynamika vývoje obyvatelstva a bydlení	Vývoj prům. roční míry nezaměst. (2007/06)
Police nad Metují	M	NA	Police n/M	160	37	10,5	10	4,0
Stárvkov	M	NA	Hronov	99	39	10,0	5	5,0
Suchý Důl	O	NA	Police n/M	119	38	11,0	10	5,0
Šonov	O	BR	Broumov	88		12,5	7	2,0
Teplice nad Metují	M	BR	Teplice n/M	126		10,0	9	2,5
Velké Petrovice	O	NA	Police n/M	104	41	6,5	8	2,5
Verněřovice	O	BR	Teplice n/M	91		11,0	6	3,0
Vysoká Srbská	O	NA	Hronov	107	38	12,0	7	4,0
Žďár nad Metují	O	NA	Police n/M	164	35	10,5	15	5,0

Legenda:

Obce s výraznými rozvojovými znaky

Přechodné obce, obce s průměrnou dynamikou rozvoje

Obce s nevýraznými rozvojovými znaky

Hodnocení nebylo dostupné

3.6 Specifická oblast Jičínsko

Vymezení specifické oblasti je v souladu se závěry analytické studie *Specifické oblasti v Královéhradeckém kraji*. Území tvoří celkem 39 obcí. K 1.1.2008 zde žilo 14 674 obyvatel.

Specifickou oblast tvoří velké množství obcí – z tohoto hlediska je území značně rozdrobené. Jedná se o periferní území, pro oblast jsou charakteristické nepříznivé socioekonomické ukazatele. Velká část obcí není napojena na technickou infrastrukturu (veřejný vodovod, kanalizace, plyn). Občanská vybavenost obcí je nedostatečná, což souvisí se sídlení strukturou této oblasti. Převažují velmi malé obce, ve kterých chybí základní školy, pošta či zdravotní střediska: 6 obcí z 10 je bez jakéhokoliv zařízení občanské vybavenosti.

Oblast má rovněž relativně nepříznivé demografické charakteristiky. Snižuje se zde počet obyvatel, přitom obyvatelstvo dále stárne, což vytváří nepříznivou perspektivu do budoucna. Vymezené území má problémy s bytovým fondem (nízký podíl bytů I. kategorie), značná část bytů je navíc neobydlena.

Mapa č. 7: Specifická oblast Jičínsko



Tabulka č. 10: Základní charakteristika obcí ve specifické oblasti Jičínsko

Obec	Počet obyv. 1.1.2008	Hodnota indikátoru udržitelného rozvoje						
		Indikátor						
		pozice obce	obyvatelstva	bydlení	vybavenosti obce	ekonomiky obce	limit území	souhrnný
Bačalky	156	21	20	24	0	4	10	79
Běchary	229	31	21	21	2	7	10	92
Budčeves	172	35	14	22	1	4	10	86
Bukvice	137	33	22	25	1	3	10	94
Bystřice	315	32	41	28	2	9	10	122
Češov	188	29	10	27	0	12	10	88
Dětenice	686	26	31	36	6	9	10	118
Dolní Ločov	51	40	36	24	1	9	9	119
Cholenice	195	38	23	28	0	8	10	107
Chyjice	137	33	28	23	0	4	10	98
Jičíněves	571	39	24	23	7	11	10	114
Kopidlno	2238	41	47	38	9	14	10	159
Kostelec	44	37	34	12	0	5	10	98
Kozojedy	212	32	39	20	2	7	9	109
Libáň	1634	34	35	39	8	15	10	141
Libošovice	441	25	29	34	5	11	6	110
Markvartice	466	25	38	23	2	11	10	109
Mladějov	475	32	25	31	3	12	9	112
Ohařice	64	36	37	35	0	10	10	128
Osek	177	38	31	40	1	3	8	121
Ostružno	84	34	25	29	0	8	10	106
Rokytná	69	21	16	27	0	4	10	78
Samšina	238	36	32	30	3	9	10	120
Sběř	274	25	26	20	0	6	10	87
Sedliště	108	34	31	27	1	5	10	108
Sekeřice	114	26	30	25	1	2	10	94
Slavhostice	142	26	19	38	0	8	10	101
Sobotka	2440	42	54	46	8	13	8	171
Staré Hradky	172	33	35	35	2	9	10	124
Střevoč	276	27	18	30	3	7	10	95
Údrnice	296	29	34	23	1	9	10	106
Vinary	474	29	29	34	2	10	10	114
Volanice	241	31	33	18	0	13	10	105
Vrbice	97	24	13	29	1	2	10	79
Vršce	225	33	43	23	3	5	10	117
Zelenecká Lhota	165	22	27	24	1	11	10	95
Žeretice	276	30	23	27	2	5	10	97
Židovice	138	31	33	35	1	12	10	122
Žlunice	257	26	32	32	5	12	10	117
<i>Průměr za KHK</i>	<i>1233</i>	<i>35,0</i>	<i>39,9</i>	<i>40,3</i>	<i>4,0</i>	<i>10,7</i>	<i>9,3</i>	<i>139,3</i>

Legenda:

Hodnota indikátoru nad průměrem kraje

Tabulka č. 11: Základní hodnocení rozvojového potenciálu jednotlivých obcí ve specifické oblasti Jičínsko

Obec	Statut	SO ORP	SO POÚ	Souhr. indikátor rozvoje (URS, a.s.)	Souhrnné hodnocení (ÚÚR ČR)	Dynamika vývoje podnikatel. prostředí	Dynamika vývoje obyvatelstva a bydlení	Vývoj prům. roční míry nezaměst. (2007/06)
Bačalky	O	JC	Kopidlno	79		13,0	8	3,0
Běchary	O	JC	Kopidlno	92		7,5	7	1,0
Budčeves	O	JC	Kopidlno	86		13,5	6	3,5
Bukvice	O	JC	Jičín	94		9,0	5	4,0
Bystřice	O	JC	Kopidlno	122		10,0	8	4,0
Češov	O	JC	Jičín	88		9,0	7	2,5
Dětenice	O	JC	Kopidlno	118		6,0	6	2,5
Dolní Lochov	O	JC	Jičín	119		13,0	8	5,0
Cholenice	O	JC	Kopidlno	107		11,0	8	2,5
Chyjice	O	JC	Jičín	98		11,5	11	1,0
Jičíněves	O	JC	Jičín	114		11,5	8	1,0
Kopidlno	M	JC	Kopidlno	159		9,5	7	2,5
Kostelec	O	JC	Jičín	98		11,5	10	5,0
Kozojedy	O	JC	Jičín	109		7,0	9	2,5
Libáň	M	JC	Kopidlno	141		9,0	7	3,5
Libošovice	O	JC	Sobotka	110		10,5	13	3,0
Markvartice	O	JC	Sobotka	109		11,5	9	2,0
Mladějov	O	JC	Sobotka	112		9,5	6	3,0
Ohařice	O	JC	Sobotka	128		8,0	14	1,0
Osek	O	JC	Sobotka	121		11,5	15	1,0
Ostružno	O	JC	Jičín	106		8,5	9	1,0
Rokytnany	O	JC	Kopidlno	78		5,0	11	2,5
Samšina	O	JC	Sobotka	120		13,5	10	4,0
Sběř	O	JC	Jičín	87		10,5	10	1,0
Sedliště	O	JC	Kopidlno	108		8,0	15	2,5
Sekeřice	O	JC	Jičín	94		12,0	7	1,5
Slavhostice	O	JC	Kopidlno	101		13,5	7	1,0
Sobotka	M	JC	Sobotka	171		9,0	15	3,0
Staré Hradky	O	JC	Kopidlno	124		11,0	12	2,5
Střevač	O	JC	Jičín	95		10,0	8	3,0
Údrnice	O	JC	Kopidlno	106		8,5	8	1,0
Vinary	O	NB	Nový Bydžov	114	30	8,0	8	3,0
Volanice	O	JC	Jičín	105		9,5	8	1,5
Vrbice	O	JC	Jičín	79		5,5	6	1,5
Vršce	O	JC	Kopidlno	117		3,5	6	3,0
Zelenecká Lhota	O	JC	Kopidlno	95		10,0	13	2,0
Žeretice	O	JC	Jičín	97		11,0	9	1,5
Židovice	O	JC	Kopidlno	122		5,0	9	3,0
Žlunice	O	JC	Jičín	117		9,5	5	2,0

Legenda:

Obce s výraznými rozvojovými znaky

Přechodné obce, obce s průměrnou dynamikou rozvoje

Obce s nevýraznými rozvojovými znaky

Hodnocení nebylo dostupné

4 Rozvojové osy

4.1 Rozvojová osa Praha – Hradec Králové / Pardubice – Trutnov – Polsko (OS4)

V rozvojové ose se nachází celkem 23 obcí, 18 obcí se nachází v okrese Trutnov, 5 obcí patří do okresu Náchod. 7 obcí patří do správního obvodu ORP Trutnov, 11 do SO ORP Dvůr Králové nad Labem a 5 obce do SO ORP Jaroměř. Dvě obce mají statut města.

Mezi obcemi je dobrá dopravní dostupnost jednak z hlediska veřejné dopravy – autobusové, případně vlakové spojení, jednak z hlediska husté silniční sítě. Páteří této rozvojové osy jsou současné silnice 1. třídy číslo I/37 a I/16, územím navrhované rozvojové osy prochází též silnice 1. třídy číslo I/14. Zásadním aspektem při vymezení této osy, je plánované vybudování rychlostní komunikace R11, která by měla protnout území 15 obcí z této osy. Podél této komunikace lze předpokládat významný rozvoj území.

K 1.1.2008 žilo na území rozvojové osy 58 031 obyvatel. Průměrná velikost obcí z hlediska populace je větší, než celokrajský průměr.

Mezi obcemi je silná vazba z hlediska hlavních směrů dojížděky do zaměstnání a do škol, dále obce sdílejí řadu společných úřadů. Navíc některé z obcí navrhované rozvojové osy OS4 navzájem úzce spolupracují na platformě dobrovolných svazků obcí, kterými jsou Svazek obcí Žacléřsko (sdružuje 4 obce z navrhované rozvojové osy OS4), Svazek obcí Podkrkonoší (5 obcí) a Podzvíčinsko (3 obce).

Na základě výsledků analytické práce *Specifické oblasti v KHK* uvedené obce dosáhly v rámci celkového indikátoru udržitelného rozvoje horšího celkového průměrného hodnocení než činí průměr za všechny obce kraje.

Z hlediska dílčích indikátorů (indikátor pozice obce, indikátor ekonomiky obce a indikátor limitů v území) uvedené obce jako celek vykazují nadprůměrné hodnoty ve srovnání s průměrem kraje, což svědčí o existenci potenciálu rozvoje obcí této osy.

Uskutečnění plánované výstavby R11, která bude procházet katastrem většiny zahrnutých obcí, velmi výrazně zlepší jejich dopravní dostupnost, čímž u nich dramaticky naroste potenciál dalšího rozvoje.

Mapa č. 8: Rozvojová osa Praha – Hradec Králové / Pardubice – Trutnov – Polsko (OS4)**Tabulka č. 12: Základní charakteristika obcí v rozvojové ose Praha – Hradec Králové / Pardubice – Trutnov – Polsko (OS4)**

Obec	Počet obyv. 1.1.2008	Hodnota indikátoru udržitelného rozvoje						
		Indikátor						
		pozice obce	obyvatels tva	bydlení	vybaveno sti obce	ekonomik y obce	limit území	souhrnný
Bernartice	912	33	38	40	8	11	10	140
Bílá Třemešná	1330	40	49	52	9	13	10	173
Dolany	621	41	36	48	5	12	10	152
Doubravice	379	34	36	31	6	10	10	127
Dvůr Králové nad Labem	16191	48	43	61	9	17	8	186
Hajnice	931	25	42	40	6	9	10	132
Heřmanice	379	45	49	20	4	11	10	139
Hořenice	174	46	31	45	2	8	10	142
Choustníkovo Hradiště	607	43	33	32	6	13	8	135
Kocbeře	514	39	32	30	6	9	10	126
Kohoutov	249	25	42	33	4	6	10	120
Královec	183	24	31	34	3	13	10	115

Obec	Počet obyv. 1.1.2008	Hodnota indikátoru udržitelného rozvoje						
		Indikátor						
		pozice obce	obyvatelska	bydlení	vybavenosti obce	ekonomiky obce	limit území	souhrnný
Kuks	251	42	39	31	4	13	10	139
Lampertice	462	36	30	24	4	7	10	111
Litíč	126	31	45	21	1	3	10	111
Nemojov	567	37	45	43	6	9	10	150
Stanovice	75	37	28	25	1	10	10	111
Staré Buky	430	27	39	36	5	12	10	129
Trutnov	30993	45	45	65	9	17	9	190
Velichovky	742	42	50	63	6	16	9	186
Vítězná	1265	33	27	22	6	12	10	110
Vlčkovice v Podkrkonoší	421	36	42	17	2	10	10	117
Zaloňov	424	42	43	32	1	16	10	144
Zlatá Olešnice	184	31	32	33	1	11	10	118
<i>Průměr KHK</i>	<i>1233</i>	<i>35,0</i>	<i>39,9</i>	<i>40,3</i>	<i>4,0</i>	<i>10,7</i>	<i>9,3</i>	<i>139,3</i>

Legenda:

Hodnota indikátoru nad průměrem kraje

Katastrem obce má procházet rychlostní komunikace R11

Tabulka č. 13: Základní hodnocení rozvojového potenciálu jednotlivých obcí v rozvojové ose Praha – Hradec Králové / Pardubice – Trutnov – Polsko (OS4)

Obec	Statut	SO ORP	SO POÚ	Souhr. indikátor udržitel. rozvoje (URS, a.s.)	Souhrnné hodnocení (ÚÚR ČR)	Dynamika vývoje podnikatel. prostředí	Dynamika vývoje obyvatelstva a bydlení	Vývoj prům. roční míry nezaměst. (2007/06)
Bernartice	O	TU	Žacléř	140	46	10,5	11	2,0
Bílá Třemešná	O	DK	Dvůr Králové n/L	173	45	10,5	6	2,5
Dolany	O	JA	Jaroměř	152	54	9,0	5	2,5
Dvůr Králové nad Labem	M	DK	Dvůr Králové n/L	186		9,5	7	2,5
Hajnice	O	TU	Trutnov	132	40	8,0	10	2,0
Heřmanice	O	JA	Jaroměř	139	55	13,0	8	2,0
Hořenice	O	JA	Jaroměř	142	43	13,0	8	4,0
Choustníkovo Hradiště	O	DK	Dvůr Králové n/L	135	46	11,5	8	3,0
Kocbeře	O	DK	Dvůr Králové n/L	126	46	7,5	8	2,5
Kohoutov	O	DK	Dvůr Králové n/L	120	46	10,5	14	1,5
Královec	O	TU	Žacléř	115		8,5	11	2,0
Kuks	O	DK	Dvůr Králové n/L	139	44	14,5	8	2,0
Lampertice	O	TU	Žacléř	111	32	11,5	8	2,0
Litíč	O	DK	Dvůr Králové n/L	111	43	11,0	13	4,0
Nemojov	O	DK	Dvůr Králové n/L	150	48	11,0	14	1,5
Stanovice	O	DK	Dvůr Králové n/L	111	35	11,0	8	1,5
Staré Buky	O	TU	Trutnov	129	45	9,0	14	1,5
Trutnov	M	TU	Trutnov	190		9,5	5	2,0
Velichovky	O	JA	Jaroměř	186	51	9,5	10	3,0
Vítězná	O	DK	Dvůr Králové n/L	110	41	13,5	6	1,5
Vlčkovice v Podkrkonoší	O	DK	Dvůr Králové n/L	117	31	11,5	9	2,0
Zaloňov	O	JA	Jaroměř	144	53	10,5	12	4,5
Zlatá Olešnice	O	TU	Trutnov	118	43	14,0	10	2,0

Legenda:

Obce s výraznými rozvojovými znaky

Přechodné obce, obce s průměrnou dynamikou rozvoje

Obce s nevýraznými rozvojovými znaky

Hodnocení nebylo dostupné

4.2 Rozvojová osa Hořice – Jičín – Liberecký kraj

Území tvoří 29 obcí, které se všechny nacházejí v okrese Jičín. 19 obcí patří do správního obvodu ORP Jičín, 10 do správního obvodu ORP Hořice. Tři obce mají statut města. Mezi obcemi je velmi dobrá dopravní dostupnost. Páteří této rozvojové osy je současná silnice 1. třídy číslo I/35 a budoucí rychlostní silnice R35, která by měla protnout území 25 obcí, přičemž zbylé 4 obce (Brada-Rybníček, Jičín, Kbelnice, Valdice) se budou nacházet v její bezprostřední blízkosti.

Ve všech obcích k 1.1.2008 žilo celkem 37 452 obyvatel. Z hlediska populačního vývoje jsou nejdynamičtěji rozvíjejícími se obcemi Brada-Rybníček, Dřevénice a Kbelnice, které se nacházejí v zázemí města Jičín a které v letech 2001 až 2006 vykázaly velmi vysoké hodnoty míry migračního salda i intenzity bytové výstavby. Mezi obcemi jsou pevné vazby, které se odráží jednak do hlavních směrů dojížděky pracujících do zaměstnání a dětí do škol, dále se promítají i do sdílení některých společných úřadů a služeb. Kromě toho mnohé obce na území navržené rozvojové osy vyvíjejí společnou činnost v rámci několika dobrovolných svazků obcí, kterými jsou Svazek obcí Brada (sdružuje 11 obcí z navržené rozvojové osy), Valdštejnova zahrada (3 obce), Podzvičinsko (6 obcí), Mikroregion Podchlumí (12 obcí) a Mikroregion Podhůří (4 obce).

Obce zahrnuté do této rozvojové osy jako celek vykazují vyšší hodnoty souhrnného indikátoru i dílčích indikátorů udržitelného rozvoje. Z 29 obcí pouze 9 obcí dosahuje nižší hodnotu souhrnného indikátoru, než činí celokrajský průměr, nikoliv však ve všech dílčích indikátorech. Charakteristiky oblasti tak dokládají významný rozvojový potenciál obcí této rozvojové osy.

Mapa č. 9: Rozvojová osa Hořice – Jičín – Liberecký kraj



Tabulka č. 14: Základní charakteristika obcí v rozvojové ose Hořice – Jičín – Liberecký kraj

Obec	Počet obyv. 1.1.2008	Hodnota indikátoru udržitelného rozvoje						
		Indikátor						
		pozice obce	obyvatelstva	bydlení	vybavenosti obce	ekonomiky obce	limit území	souhrnný
Bílsko u Hořic	117	46	37	36	1	11	10	141
Brada-Rybníček	110	43	57	36	0	11	7	154
Dílce	42	40	24	22	0	9	10	105
Dobrá Voda u Hořic	574	49	47	51	5	13	10	175
Dřevěnice	231	40	48	29	2	8	10	137
Holovousy	514	43	47	53	5	14	10	172
Hořice	9227	48	47	60	9	19	9	192
Chomutice	643	38	37	35	8	10	10	138
Jičín	16448	49	48	71	9	19	8	204
Jinolice	162	44	35	41	0	4	8	132
Kbelnice	163	46	57	44	0	12	10	169
Kněžnice	255	39	38	34	1	14	9	135
Konecchlumí	349	39	39	52	4	13	10	157
Kovač	129	32	40	32	2	5	10	121
Libuň	811	43	45	34	7	16	8	153
Lužany	570	39	42	44	7	13	10	155
Milovice u Hořic	289	49	56	65	7	11	10	198
Ostroměř	1379	49	38	40	8	15	10	160
Podhorní Újezd a Vojice	609	45	48	38	7	16	9	163
Podůlší	249	49	36	51	0	13	8	157
Radim	329	35	27	33	6	14	10	125
Sobčice	301	47	52	46	2	10	10	167
Soběraz	97	35	52	41	1	11	10	150
Třebnouševy	268	43	34	40	2	14	10	143
Třtěnice	333	37	27	51	6	9	10	140
Újezd pod Troskami	321	39	37	30	2	11	9	128
Úlibice	240	41	33	35	2	11	10	132
Valdice	1453	53	48	66	8	11	10	196
Železnice	1239	43	55	42	9	18	9	176
<i>Průměr za KHK</i>	<i>1233</i>	<i>35,0</i>	<i>39,9</i>	<i>40,3</i>	<i>4,0</i>	<i>10,7</i>	<i>9,3</i>	<i>139,3</i>

Legenda:

Hodnota indikátoru nad průměrem kraje

Katastrem obce má procházet rychlostní silnice R35

Tabulka č. 15: Základní hodnocení rozvojového potenciálu jednotlivých obcí v rozvojové ose Hořice – Jičín – Liberecký kraj

Obec	Statut	SO ORP	SO POÚ	Souhr. indikátor udržitel. rozvoje (URS, a.s.)	Souhrnné hodnocení (ÚÚR ČR)	Dynamika vývoje podnikatel. prostředí	Dynamika vývoje obyvatelstva a bydlení	Vývoj prům. roční míry nezaměst. (2007/06)
Bílsko u Hořic	O	HO	Hořice	141		10,5	9	2,0
Brada-Rybníček	O	JC	Jičín	154		13,5	15	1,0
Dílce	O	JC	Jičín	105		9,0	8	4,5
Dobrá Voda u Hořic	O	HO	Hořice	175		8,0	11	1,0
Dřevěnice	O	JC	Jičín	137		12,5	15	1,5
Holovousy	O	HO	Hořice	172		12,0	7	3,0
Hořice	M	HO	Hořice	192		10,0	9	3,0
Chomutice	O	HO	Hořice	138		10,0	7	2,5
Jičín	M	JC	Jičín	204		11,0	11	3,0
Jinolice	O	JC	Jičín	132		11,5	10	2,0
Kbelnice	O	JC	Jičín	169		12,0	15	5,0
Kněžnice	O	JC	Jičín	135		9,5	11	4,5

Obec	Statut	SO ORP	SO POÚ	Souhr. indikátor udržitel. rozvoje (URS, a.s.)	Souhrnné hodnocení (ÚÚR ČR)	Dynamika vývoje podnikatel. prostředí	Dynamika vývoje obyvatelstva a bydlení	Vývoj prům. roční míry nezaměst. (2007/06)
Konecchlumí	O	JC	Jičín	157		11,0	14	3,5
Kovač	O	JC	Jičín	121		11,0	12	4,0
Libuň	O	JC	Jičín	153		13,0	10	3,0
Lužany	O	JC	Jičín	155		12,5	12	2,5
Milovice u Hořic	O	HO	Hořice	198		13,0	13	4,0
Ostromeř	O	HO	Hořice	160		11,0	8	1,5
Podhorní Újezd a Vojice	O	HO	Hořice	163		9,5	9	2,5
Podúlsí	O	JC	Jičín	157		5,5	12	2,0
Radim	O	JC	Jičín	125		10,0	5	2,0
Sobčice	O	HO	Hořice	167		11,0	7	2,0
Soběraz	O	JC	Jičín	150		9,0	15	4,5
Třebnouševy	O	HO	Hořice	143		12,5	6	2,5
Třtenice	O	JC	Jičín	140		11,0	7	2,5
Újezd pod Troskami	O	JC	Jičín	128		8,0	8	2,0
Úlibice	O	JC	Jičín	132		11,0	10	1,5
Valdice	O	JC	Jičín	196		10,5	7	3,0
Železnice	M	JC	Jičín	176		11,5	12	1,5

Legenda:

Obce s výraznými rozvojovými znaky

Přechodné obce, obce s průměrnou dynamikou rozvoje

Obce s nevýraznými rozvojovými znaky

Hodnocení nebylo dostupné

4.3 Rozvojová osa Jaroměř – Náchod - Hronov

Rozvojová osa zahrnuje 10 obcí nacházejících se v okrese Náchod. 1 obec patří do správního obvodu ORP Jaroměř, 8 obcí do SO ORP Náchod, 1 obec do SO ORP Nové Město nad Metují. 3 obce mají statut města, 1 obec statut městyse.

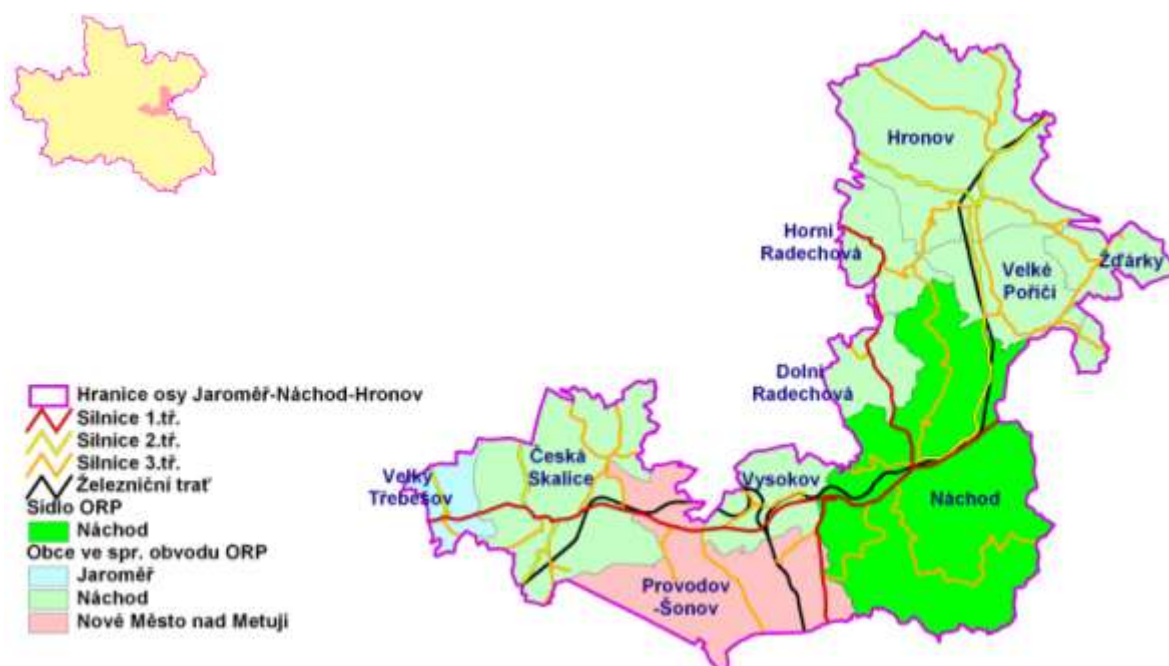
Mezi obcemi je velmi dobrá dopravní dostupnost. Páteří této rozvojové osy je současná silnice 1. třídy číslo I/33 (dobré spojení na krajské město Hradec Králové a přes Náchod do Polska) a silnice 2. třídy č. II/303, která vede z Náchoda přes Velké Poříčí a Hronov do Broumovského výběžku. Dále území navrhované osy kříží další silnice 1. třídy č. I/14 (dopravní napojení jedním směrem na Trutnov, druhým směrem na Rychnov nad Kněžnou, Ústí nad Orlicí a dále).

Ve všech obcích k 1.1.2008 žilo celkem 38 788 obyvatel. Z hlediska populačního vývoje nejdynamičtěji rozvíjejícími se obcemi jsou obce Vysokov, Horní Radechová a Dolní Radechová, které se nacházejí v zázemí města Náchod a které v letech 2001 až 2006 vykázaly vysoké hodnoty míry migračního salda – nad 10 na 1000 stálých obyvatel (průměrná míra migračního salda za KHK 2,7 na 1000 stálých obyvatel) a ve kterých je i intenzita bytové výstavby nad celokrajským průměrem. Mezi obcemi jsou vazby, které se odráží jednak do hlavních směrů dojížděky pracujících do zaměstnání a dětí do škol, dále se promítají i do sdílení některých společných úřadů a služeb. Kromě toho mnohé obce na území navržené rozvojové osy vyvíjejí společnou činnost v rámci několika dobrovolných svazků obcí, kterými jsou Novoměstsko (sdružuje 3 obce z navržené rozvojové osy), Svazek obcí 1866 (2 obce) a Svazek obcí Úpa (3 obce).

Na základě výsledků analytické práce *Specifické oblasti v KHK* uvedené obce dosáhly v rámci celkového indikátoru udržitelného rozvoje lepšího celkového průměrného hodnocení než činí průměr za všechny obce kraje, což svědčí o existenci značného potenciálu rozvoje obcí této osy.

Silnice II/303, procházející Velkým Poříčím a Hronovem, představuje jediné napojení Broumovského výběžku s vnitrozemím republiky a rozvoj těchto obcí na území osy Jaroměř – Náchod - Hronov vytváří jeden z předpokladů pro řešení problematiky specifické oblasti nadmístního významu Broumovsko.

Mapa č. 10: Rozvojová osa Jaroměř – Náchod – Hronov



Tabulka č. 16: Základní charakteristika obcí v rozvojové ose Jaroměř – Náchod – Hronov

Obec	Počet obyv. 1.1.2008	Hodnota indikátoru udržitelného rozvoje						
		Indikátor						
		pozice obce	obyvatelstva	bydlení	vybavenosti obce	ekonomiky obce	limit území	souhrnný
Česká Skalice	5417	48	48	64	9	18	10	197
Dolní Radechová	728	52	51	41	6	16	10	176
Horní Radechová	463	44	49	32	3	12	10	150
Hronov	6438	40	45	56	9	17	6	173
Náchod	20898	47	47	68	9	19	9	199
Provodov-Šonov	1101	45	54	42	5	18	10	174
Velké Poříčí	2427	45	52	63	9	16	10	195
Velký Třebešov	327	47	36	41	7	11	8	150
Vysokov	435	45	47	41	6	15	10	164
Žďárky	554	38	39	43	5	15	8	148
<i>Průměr za KHK</i>	<i>1227</i>	<i>35,0</i>	<i>39,9</i>	<i>40,3</i>	<i>4,0</i>	<i>10,7</i>	<i>9,3</i>	<i>139,3</i>

Legenda:

Hodnota indikátoru nad průměrem kraje

Katastrem obce prochází silnice 1. třídy I/33 nebo I/14

Tabulka č. 17: Základní hodnocení rozvojového potenciálu jednotlivých obcí v rozvojové ose Jaroměř – Náchod – Hronov

Obec	Statut	SO ORP	SO POÚ	Souhr. indikátor udržitel. rozvoje (URS, a.s.)	Souhrnné hodnocení (ÚÚR ČR)	Dynamika vývoje podnikatel. prostředí	Dynamika vývoje obyvatelstva a bydlení	Vývoj prům. roční míry nezaměst. (2007/06)
Česká Skalice	M	NA	Česká Skalice	197	42	10,5	10	5,0
Dolní Radechová	O	NA	Náchod	176	53	8,5	12	3,0
Horní Radechová	O	NA	Červený Kostelec	150	31	11,0	12	4,0
Hronov	M	NA	Hronov	173	50	9,5	7	4,0
Náchod	M	NA	Náchod	199		10,5	6	3,5
Provodov-Šonov	O	NM	Nové Město n/M	174		8,5	12	4,5
Velké Poříčí	T	NA	Hronov	195	57	11,5	13	4,0
Velký Třebešov	O	JA	Jaroměř	150	28	9,0	7	4,5
Vysokov	O	NA	Náchod	164	65	8,5	14	4,5
Žďárky	O	NA	Hronov	148	49	11,0	10	4,0

Legenda:

Obce s výraznými rozvojovými znaky

Přechodné obce, obce s průměrnou dynamikou rozvoje

Obce s nevýraznými rozvojovými znaky

Hodnocení nebylo dostupné

4.4 Rozvojová osa Vrchlabí - Jičín - Středočeský kraj

Rozvojovou osu tvoří 11 obcí. Obce měly k 1.1. 2008 celkem 13 745 obyvatel. Jedna obec má statut města.

Obce této navrhované rozvojové osy netvoří souvislé území, toto je rozděleno rozvojovou osou Hořice-Jičín-Liberecký kraj. Dominantní vazbou a nositelem rozvoje mezi všemi obcemi této navrhované rozvojové osy je poloha na silničním tahu z Vrchlabí a Jičína do Středočeského kraje (včetně Prahy a Mladé Boleslavi s automobilkou Škoda), společně sdílené úřady s okresní působností sídlící v okresním městě Jičíně. Další vazby jsou mezi obcemi, které tvoří souvislé území Nová Paka, Stará Paka, Úbislavice a Vidochov (v podobě společných správních úřadů, sdílených různých služeb a především hlavních směrů dojížděky do zaměstnání a dětí do škol). Podobné vazby jsou též mezi obcemi Holín a Ohaveč, ležícími jižně od této osy.

Hypotetické pokračování této osy je rozvětvené na linie silničních tahů I/16 (směr Mladá Boleslav) a I/32 (směr Poděbrady). Z důvodu nežádoucího překryvu (více viz kap. 2) se specifickou oblastí Jičínsko, byly obce ležící na těchto silničních tazích zahrnuty do specifické oblasti Jičínsko, a to zejména z důvodu negativního hodnocení rozvojového potenciálu těchto obcí. Navíc tak byla zachována celistvost specifické oblasti Jičínsko i se vzájemnými vazbami jednotlivých obcí.

Obce na křížení s osou Hořice – Jičín – Liberecký kraj, tedy regionální centrum Jičín a několik obcí v jeho zázemí, byly ponechány v ose Hořice – Jičín – Liberecký kraj z důvodu dominantní role této osy odvíjející se zejména od komunikace evropského významu I/35 (E442) a budoucí rychlostní komunikace R35, která ji nahradí.

Žádná z obcí nevykazuje ve všech hodnoceních podprůměrné hodnoty. Nejslabším místem většiny uvedených obcí je míra nezaměstnanosti převyšující celokrajský průměr.

Mapa č. 11: Rozvojová osa Vrchlabí – Jičín - Středočeský kraj



Tabulka č. 18: Základní charakteristika obcí v rozvojové ose Vrchlabí – Jičín – Středočeský kraj

Obec	Počet obyv. 1.1.2008	Hodnota indikátoru udržitelného rozvoje						
		Indikátor						
		pozice obce	obyvatelstva	bydlení	vybavenosti obce	ekonomiky obce	limit území	souhrnný
Březina	61	40	46	41	0	11	10	148
Holín	568	42	45	47	2	16	8	160
Nová Paka	9272	45	45	62	9	17	10	188
Ohaveč	73	44	47	28	0	10	10	139
Podhradí	422	38	37	33	1	10	10	129
Stará Paka	2045	41	41	43	9	14	7	155
Staré Místo	342	52	50	56	1	12	9	180
Úbislavice	368	34	36	30	3	11	10	124
Veliš	138	35	46	32	4	11	10	138
Vidochov	365	35	32	31	1	15	10	124
Zámostí-Blata	91	33	47	46	1	10	7	144
<i>Průměr za KHK</i>	<i>1233</i>	<i>35,0</i>	<i>39,9</i>	<i>40,3</i>	<i>4,0</i>	<i>10,7</i>	<i>9,3</i>	<i>139,3</i>

Legenda:

Hodnota indikátoru nad průměrem kraje

Katastrům obce prochází silnice 1. třídy č. I/16 nebo I/32

Tabulka č. 19: Základní hodnocení rozvojového potenciálu jednotlivých obcí v rozvojové ose Vrchlabí – Jičín – Středočeský kraj

Obec	Statut	SO ORP	SO POÚ	Souhr. indikátor udržitel. rozvoje (URS, a.s.)	Souhrnné hodnocení (ÚÚR ČR)	Dynamika vývoje podnikatel. prostředí	Dynamika vývoje obyvatelstva a bydlení	Vývoj prům. roční míry nezaměst. (2007/06)
Březina	O	JC	Jičín	148		8,0	10	3,0
Holín	O	JC	Jičín	160		12,0	14	2,0
Nová Paka	M	NP	Nová Paka	188		9,0	8	3,0
Ohaveč	O	JC	Jičín	139		7,5	15	3,0
Podhradí	T	JC	Jičín	129		9,5	13	3,0
Stará Paka	O	NP	Nová Paka	155		11,0	8	2,5
Staré Místo	O	JC	Jičín	180		14,0	12	3,5
Úbislavice	O	NP	Nová Paka	124		5,5	10	3,5
Veliš	O	JC	Jičín	138		11,0	9	4,5
Vidochov	O	NP	Nová Paka	124		11,0	14	1,0
Zámostí-Blata	O	JC	Sobotka	144		8,0	15	2,0

Legenda:

Obce s výraznými rozvojovými znaky

Přechodné obce, obce s průměrnou dynamikou rozvoje

Obce s nevýraznými rozvojovými znaky

Hodnocení nebylo dostupné

4.5 Rozvojová osa Vrchlabí - Trutnov

Rozvojovou osu tvoří 2 obce s celkem 4525 obyvateli. Z hlediska vyjížděky do zaměstnání a dětí do škol jsou vazby slabé.

Osa je tvořena spojnici Vrchlabí – Trutnov, tj. silnicí 1. třídy č. I/14. Mezi obcemi je proto velmi dobrá dopravní dostupnost. Tato komunikace je hlavním nositelem rozvoje obcí této dopravní osy, neboť mj. spojuje významná centra regionu a východiska cestovního ruchu v zázemí turisticky atraktivní oblasti Krkonoš.

Obě obce v ose sice patří do okresu Trutnov, ale do různých ORP, kromě úřadů s okresní působností nemají společné žádné jiné úřady. Obě obce jsou členem dobrovolného svazku obcí Krkonoše – svazek měst a obcí, v rámci kterého rozvíjejí společnou činnost, zejména pak v oblasti cestovního ruchu.

Většina dílčích indikátorů a souhrnný indikátor udržitelného rozvoje jsou nad průměrem kraje. Obce tedy vykazují rozvojový potenciál.

Mapa č. 12: Rozvojová osa Vrchlabí - Trutnov



Tabulka č. 20: Základní charakteristika obcí v rozvojové ose Vrchlabí - Trutnov

Obec	Počet obyv. 1.1.2008	Hodnota indikátoru udržitelného rozvoje						
		Indikátor						
		pozice obce	obyvatelstva	bydlení	vybavenosti obce	ekonomiky obce	limit území	souhrnný
Mladé Buky	2269	38	44	43	8	15	8	156
Rudník	2256	38	33	45	9	12	10	147
<i>Průměr za KHK</i>	<i>1233</i>	<i>35,0</i>	<i>39,9</i>	<i>40,3</i>	<i>4,0</i>	<i>10,7</i>	<i>9,3</i>	<i>139,3</i>

Legenda:

Hodnota indikátoru nad průměrem kraje

Tabulka č. 21: Základní hodnocení rozvojového potenciálu jednotlivých obcí v rozvojové ose Vrchlabí - Trutnov

Obec	Statut	SO ORP	SO POÚ	Souhr. indikátor udržitel. rozvoje (URS, a.s.)	Souhrnné hodnocení (ÚÚR ČR)	Dynamika vývoje podnikatel. prostředí	Dynamika vývoje obyvatelstva a bydlení	Vývoj prům. roční míry nezaměst.
Mladé Buky	T	TU	Trutnov	156	54	9,0	9	2,0
Rudník	O	VR	Hostinné	147		13,0	9	1,5

Legenda:

Obce s výraznými rozvojovými znaky

Přechodné obce, obce s průměrnou dynamikou rozvoje

Obce s nevýraznými rozvojovými znaky

Hodnocení nebylo dostupné

4.6 Rozvojová osa Nové Město nad Metují - Rychnov nad Kněžnou

Osou tvoří 8 obcí. Páteří této osy je silnice 1. třídy č. I/14. Z hlediska správního členění je území velmi členité (ORP Nové Město nad Metují – 1 obec, ORP Dobruška – 2 obce, Rychnov nad Kněžnou – 5 obcí). Mezi obcemi existují silné vazby z hlediska vyjížděky za prací a mezi obcemi z okresu RK také i dojížděky dětí a mládeže do škol.

Průměrné roční míry nezaměstnanosti ve sledovaných obcích v letech 2002 až 2007 se trvale drží pod celokrajským průměrem.

K 1.1.2008 na území obcí navržené rozvojové osy žilo 33 543 obyvatel. Polovina obcí má statut města. Nejdynamičtěji se rozvíjí nejmenší z měst – Solnice. Zbylé 4 obce, jak dokazují statistická data z let 2001 až 2006 na základě vysokých kladných hodnot demografických ukazatelů, jako je míra migračního salda a míra celkového přírůstku, a vysoké intenzity bydlení, lze považovat za zázemí měst. V obcích na území vymezených osou Nové Město nad Metují-Rychnov nad Kněžnou – hodnoty souhrnného indikátoru a hodnoty většiny dílčích indikátorů udržitelného rozvoje převyšují průměry za KHK, což svědčí o velkém rozvojovém potenciálu. Mezi obcemi je velmi dobrá dopravní dostupnost – obcemi s výjimkou obce Kvasiny prochází silnice č. I/14.

Mapa č. 13: Rozvojová osa Nové Město nad Metují – Rychnov nad Kněžnou



Tabulka č. 22: Základní charakteristika obcí v rozvojové ose Nové Město nad Metují – Rychnov nad Kněžnou

Obec	Počet obyv. 1.1.2008	Hodnota indikátoru udržitelného rozvoje						
		Indikátor						
		pozice obce	obyvatelstva	bydlení	vybavenosti obce	ekonomiky obce	limit území	souhrnný
Bílý Újezd	612	38	42	45	4	12	9	150
Dobruška	6971	48	47	64	9	15	8	191
Kvasiny	1353	46	49	62	7	10	10	184
Lupenice	253	43	40	45	1	9	10	148
Nové Město nad Metují	9996	49	48	70	9	18	8	202
Podbřezí	498	44	52	41	5	12	9	163
Rychnov nad Kněžnou	11587	48	53	71	9	18	9	208
Solnice	2273	48	55	60	8	13	10	194
<i>Průměr za KHK</i>	<i>1233</i>	<i>35,0</i>	<i>39,9</i>	<i>40,3</i>	<i>4,0</i>	<i>10,7</i>	<i>9,3</i>	<i>139,3</i>

Legenda:

Hodnota indikátoru nad průměrem kraje

Tabulka č. 23: Základní hodnocení rozvojového potenciálu jednotlivých obcí v rozvojové ose Nové Město nad Metují – Rychnov nad Kněžnou

Obec	Statut	SO ORP	SO POÚ	Souhr. indikátor udržitel. rozvoje (URS, a.s.)	Souhrnné hodnocení (ÚÚR ČR)	Dynamika vývoje podnikatel. prostředí	Dynamika vývoje obyvatelstv a a bydlení	Vývoj prům. roční míry nezaměst. (2007/06)
Bílý Újezd	O	RK	Rychnov n/K	150		11,0	8	5,0
Dobruška	M	DO	Dobruška	191		9,5	5	4,0
Kvasiny	O	RK	Rychnov n/K	184		10,0	8	4,0
Lupenice	O	RK	Vamberk	148		11,5	10	4,5
Nové Město nad Metují	M	NM	Nové Město n/M	202		10,5	9	4,0
Podbřezí	O	DO	Dobruška	163		9,0	13	5,0
Rychnov nad Kněžnou	M	RK	Rychnov n/K	208		10,0	6	5,0
Solnice	M	RK	Rychnov n/K	194		9,5	8	4,5

Legenda:

Obce s výraznými rozvojovými znaky

Přechodné obce, obce s průměrnou dynamikou rozvoje

Obce s nevýraznými rozvojovými znaky

Hodnocení nebylo dostupné

4.7 Rozvojová osa Kostelec nad Orlicí – Vamberk - Pardubický kraj

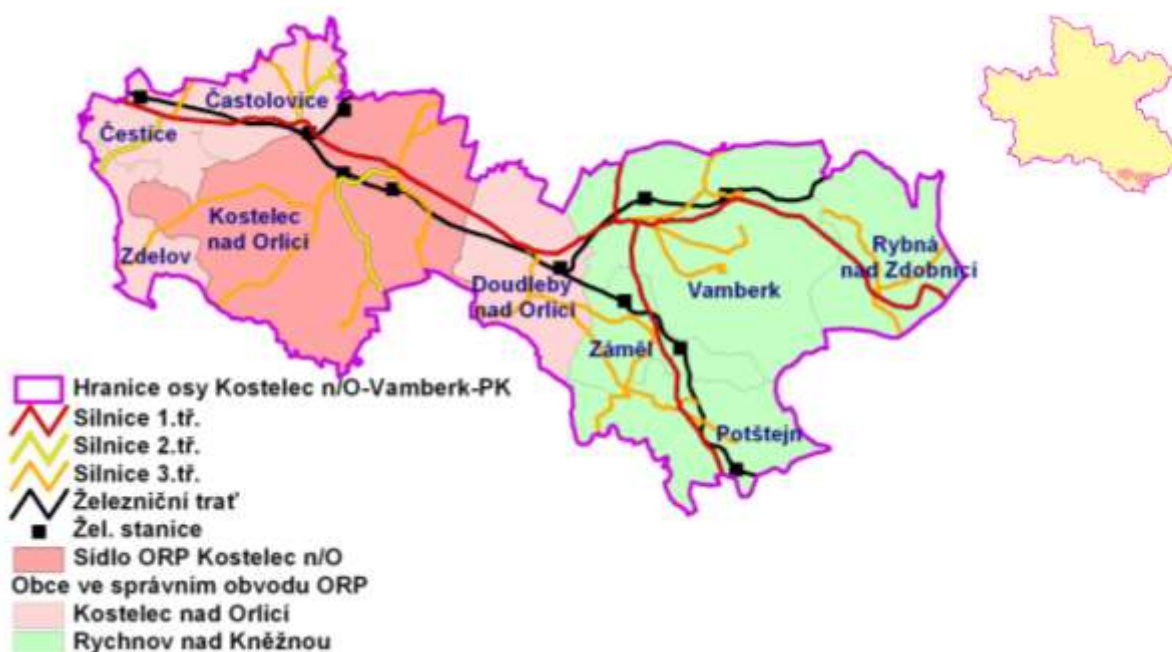
Osa je tvořena 9 obcemi, mezi nimiž jsou 2 města a 2 městyse. Území se nachází v okrese Rychnov nad Kněžnou a je rozděleno do 2 správních obvodů ORP – Kostelec nad Orlicí a Vamberk.

K 1.1.2008 zde žilo 17 197 obyvatel.

Páteří rozvojové osy je silnice 1. třídy č. I/11 vedoucí z Hradce Králové a na ni navazující silnice 1. třídy č. I/14, která spojuje oblast východní části Královéhradeckého kraje s částí Pardubického kraje a dále s moravskými kraji. Mezi obcemi existují silné vazby z hlediska vyjížděky za prací a také dojížděky dětí a mládeže do škol (viz tabulka).

Ve většině obcích na území vymezených rozvojovou osou Kostelec nad Orlicí – Vamberk - Pardubický kraj hodnoty souhrnného indikátoru a hodnoty většiny dílčích indikátorů udržitelného rozvoje převyšují průměry za KHK, což svědčí o velkém rozvojovém potenciálu.

Mapa č. 14: Rozvojová osa Kostelec nad Orlicí – Vamberk - Pardubický kraj



Tabulka č. 24: Základní charakteristika obcí v rozvojové ose Kostelec nad Orlicí – Vamberk – Pardubický kraj

Obec	Počet obyv. 1.1.2008	Hodnota indikátoru udržitelného rozvoje						
		Indikátor						
		pozice obce	obyvatelstva	bydlení	vybavenosti obce	ekonomiky obce	limit území	souhrnný
Častolovice	1662	54	52	67	9	16	10	208
Čestice	562	51	51	54	2	8	9	175
Doudleby nad Orlicí	1915	52	41	58	8	13	10	182
Kostelec nad Orlicí	6220	50	48	66	9	18	8	199
Potštejn	891	44	48	44	7	16	9	168
Rybná nad Zdobnicí	414	36	36	36	4	9	10	131
Vamberk	4699	47	42	62	9	15	9	184
Záměl	618	47	33	48	4	14	10	156
Zdelov	216	40	43	37	2	11	9	142
<i>Průměr za KHK</i>	<i>1233</i>	<i>35,0</i>	<i>39,9</i>	<i>40,3</i>	<i>4,0</i>	<i>10,7</i>	<i>9,3</i>	<i>139,3</i>

Legenda:

Hodnota indikátoru nad průměrem kraje

Tabulka č. 25: Základní hodnocení rozvojového potenciálu jednotlivých obcí v rozvojové ose Kostelec nad Orlicí – Vamberk – Pardubický kraj

Obec	Statut	SO ORP	SO POÚ	Souhr. indikátor udržitel. rozvoje (URS, a.s.)	Souhrnné hodnocení (ÚÚR ČR)	Dynamika vývoje podnikatel. prostředí	Dynamika vývoje obyvatelstva a bydlení	Vývoj prům. roční míry nezaměst. (2007/06)
Častolovice	T	KO	Kostelec n/O	208		8,0	9	4,0
Čestice	O	KO	Kostelec n/O	175		11,0	15	4,0
Doudleby nad Orlicí	T	KO	Kostelec n/O	182		9,5	11	3,5
Kostelec nad Orlicí	M	KO	Kostelec n/O	199		10,5	11	4,0
Potštejn	O	RK	Vamberk	168		9,0	10	4,0
Rybná nad Zdobnicí	O	RK	Vamberk	131		13,0	5	4,0
Vamberk	M	RK	Vamberk	184		10,5	6	4,0
Záměl	O	RK	Vamberk	156		10,5	11	4,0
Zdelov	O	KO	Kostelec n/O	142		9,5	13	5,0

Legenda:

Obce s výraznými rozvojovými znaky

Přechodné obce, obce s průměrnou dynamikou rozvoje

Obce s nevýraznými rozvojovými znaky

Hodnocení nebylo dostupné

5 Přehled a popis indikátorů

5.1 Indikátory udržitelného rozvoje

Indikátory udržitelného rozvoje byly převzaty z analytické studie **Specifické oblasti Královéhradeckého kraje**, ÚRS, a.s., únor 2008, ve které je také podrobně popsán postup konstrukce každého dílčího i souhrnného indikátoru. Podstatou této konstrukce je seřazení obcí podle hodnoty každého jednotlivého ukazatele, rozdělení řady na deset stejně dlouhých skupin a přiřazení každé skupině v řadě 1 až 10 bodů. Hodnota dílčího indikátoru je tedy tvořena součtem bodů, které obec získala za každý jednotlivý ukazatel příslušný k danému indikátoru. Souhrnný indikátor udržitelného rozvoje pak představuje součet všech dílčích indikátorů. Níže uvedená tabulka obsahuje seznam všech ukazatelů, které tvoří jednotlivé dílčí indikátory.

Tabulka č. 26: Přehled použitých indikátorů a jimi zahrnutých ukazatelů

Název indikátoru	Obsah indikátoru (zahrnuté ukazatele)
Indikátor pozice obce	Počet obyvatel k 1.1.2007 Rozloha k 1.1.2007 Hustota zalidnění k 1.1.2007 Nadmořská výška Dostupnost do spádového centra (ORP) Vzdálenost od významných komunikací <i>Hodnocení obcí Královéhradeckého kraje je v rozpětí 8-54 bodů.</i>
Indikátor obyvatelstva	Celkový přírůstek obyvatelstva 2001-2006 Přírůstek migrací 2001-2006 Průměrný věk 1.1.2007 Podíl obyvatel bez maturity (SLBD 2001) Podíl EA v terciéru (SLBD 2001) Míra nezaměstnanosti 31.12.2007 Podíl vyjíždějících za prací z obce (SLBD 2001) <i>Hodnocení obcí Královéhradeckého kraje je v rozpětí 10-63 bodů.</i>
Indikátor bydlení	Intenzita bytové výstavby 1997-2006 Počet obyvatel/1 trvale obydlený byt (SLBD 2001) Podíl neobydlených bytů (SLBD 2001) Průměrné stáří bytu (SLBD 2001) Podíl bytů vybavených vodovodem (SLBD 2001) Podíl bytů vybavených kanalizací (SLBD 2001) Podíl bytů vybavených plynem (SLBD 2001) Podíl bytů I. kategorie (SLBD 2001) <i>Hodnocení obcí Královéhradeckého kraje je v rozpětí 12-71 bodů.</i>
Indikátor vybavenosti obce	Pošta – Škola - Zdravotnické zařízení Vodovod – Kanalizace – Plynofikace <i>Hodnocení obcí Královéhradeckého kraje je v rozpětí 0-9 bodů.</i>
Indikátor ekonomiky obce	Rozpočtové určení daní na rok 2008 Podnikatelské subjekty k 31.12.2005 <i>Hodnocení obcí Královéhradeckého kraje je v rozpětí 2-19 bodů.</i>
Indikátor limit území	Národní park (stupeň zasažení do obce) Chráněná krajinná oblast (stupeň zasažení) Městská památková rezervace (existence-neexistence) Městská památková zóna (existence-neexistence) Vesnická památková rezervace (existence-neexistence) Chráněná ložisková území (stupeň zasažení) <i>Hodnocení obcí Královéhradeckého kraje je v rozpětí 4-10 bodů.</i>
Souhrnný indikátor udržitelného rozvoje	Součet všech dílčích indikátorů. <i>Hodnocení obcí Královéhradeckého kraje je v rozpětí 78-211 bodů.</i>

Celkové hodnocení obcí

Obce, které dosáhly bodového hodnocení **151 bod a více**, jsou považovány za obce s výraznými rozvojovými znaky

Obce, které dosáhly bodového hodnocení **od 130 do 150 bodů včetně**, jsou považovány za obce s průměrnou dynamikou rozvoje

Obce, které dosáhly bodového hodnocení **129 bodů a méně**, jsou považovány za obce s nevýraznými rozvojovými znaky

5.2 Souhrnné hodnocení rozvojového potenciálu obcí

V tabulkách označeno: Souhrnné hodnocení (ÚÚR ČR)

Hodnotící systém pro začlenění obcí do upřesněných rozvojových oblastí a rozvojových os předložený Ústavem pro územní rozvoj ČR v Brně je podrobně popsán v jím vypracované studii **Podkladový materiál pro upřesnění vymezení rozvojových oblastí a os stanovených v Politice územního rozvoje ČR**, zpracovaný ÚÚR Brno (srpen 2007).

Toto souhrnné hodnocení zahrnuje tři základní hlediska (kriteriální skupiny): stav socioekonomického potenciálu obce, aktuální vývojovou dynamiku obce a polohový potenciál měřený dopravní dostupností obce od jader. V každé kriteriální skupině je vyhodnoceno několik ukazatelů, přičemž každý z ukazatelů mohl nabývat hodnoty 1 až 7 bodů. Součet bodů, které obec takto získala, podává informaci o míře vyvinutosti jejich rozvojových znaků.

Tabulka č. 27: Přehled kriteriálních skupin a jimi zahrnutých ukazatelů

Kriteriální skupina	Zahrnuté ukazatele
Socioekonomický potenciál obce	Počet obyvatel obce (stav k 1.1.2006) Registrovaná míra nezaměstnanosti v obci (stav prosinec 2006) Počet podnikatelských subjektů sídlících v obci na 1000 obyvatel obce (stav prosinec 2005) Roční daňové příjmy v obci na 1000 obyvatel obce (stav za rok 2005)
Aktuální vývojová dynamika	Index vývoje počtu obyvatel obce za období 1.1.1996-1.1.2006 (1996=100) Index vývoje registrované míry nezaměstnanosti v obci za období 2001-2006 (2001=100) Index vývoje počtu podnikatelských subjektů sídlících v obci za období 1995-2005 (1995=100) Počet dokončených bytů za roky 1999-2005 na 1000 obyvatel obce středního stavu
Polohový potenciál	Dostupnost z obce do centra osídlení motorovými vozidly a železnicí

Uvedený materiál obsahoval však hodnocení jen některých obcí Královéhradeckého kraje, celkem hodnoceno 201 obcí. Tyto obce byly hodnoceny v rozpětí **19-67 bodů**.

Celkové hodnocení obcí

Obce, které dosáhly bodového hodnocení **50 bodů a více**, jsou považovány za obce s výraznými rozvojovými znaky

Obce, které dosáhly bodového hodnocení **od 35 do 49 bodů včetně**, jsou považovány za obce s průměrnou dynamikou rozvoje

Obce, které dosáhly bodového hodnocení **34 body a méně**, jsou považovány za obce s nevýraznými rozvojovými znaky

5.3 Doplnkové indikátory

Doplnkové indikátory, na rozdíl od předcházejících, nemají komplexní podobu a jsou konstruovány na základě krátkodobých časových řad (2-5 let) několika ukazatelů, s cílem odhadnout současnou tendenci a dynamiku vývoje podnikatelského prostředí i samotného obyvatelstva, viz následující tabulka. Pro uspořádání hodnot všech ukazatelů byla použita škála 5 kvalitativních stupňů, přičemž stupeň 5 je nejpříznivější z hlediska rozvojových předpokladů.

Tabulka č. 28: Přehled doplňkových indikátorů a jimi zahrnutých ukazatelů

Doplňkové indikátory	Zahrnuté ukazatele
Dynamika vývoje podnikatel. prostředí	Počet ekonomických subjektů, které vznikly od 1.1.2003 do 31.12.2007 <ul style="list-style-type: none"> ▪ přepočítáno na 1000 obyvatel a indexováno Kraj=100, ▪ procentní podíl nově vzniklých ekonomických subjektů (od 1.1.2003 do 31.12.2007) k celkovému počtu subjektů k 31.12.2007 Počet ekonomických subjektů, které zanikly od 1.1.2003 do 31.12.2007 <ul style="list-style-type: none"> ▪ přepočítáno na 1000 obyvatel a indexováno Kraj=100, ▪ procentní podíl zaniklých ekonomických subjektů (od 1.1.2003 do 31.12.2007) k celkovému počtu subjektů k 31.12.2007 Počet ekonomických subjektů, které vznikly a zároveň zanikly od 1.1.2003 do 31.12.2007 <ul style="list-style-type: none"> ▪ procentní podíl zaniklých ekonomických subjektů (od 1.1.2003 do 31.12.2007) k celkovému počtu subjektů, které v tomto období vznikly <i>Zdroj dat: Databáze RES k 31.12.2007, Počet obyvatel v Královéhradeckém kraji k 1.1.2008, ČSÚ</i>
Dynamika vývoje obyvatelstva a bydlení	Index nárůstu obyvatel 2008/2006 indexovaný na průměr kraje (kraj=100) <i>Zdroj dat: Počet obyvatel k 1.1.2006, Počet obyvatel v Královéhradeckém kraji k 1.1.2008, ČSÚ</i> Migrační saldo (2001-2006) indexované na průměr kraje (kraj=100) <i>Zdroj dat: Databáze MOS s údaji za roky 2001 až 2006, ČSÚ</i> Intenzita bytové výstavby (2001-2006) indexované na průměr kraje (kraj=100) <i>Zdroj dat: Databáze MOS s údaji za roky 2001 až 2006, ČSÚ</i>
Vývoj prům. roční míry nezaměst. (2007/06)	Průměrná roční míra nezaměstnanosti v obcích za rok 2007 Index vývoje průměrné míry nezaměstnanosti 2007/2006 <i>Zdroj dat: Měsíční statistiky nezaměstnanosti v obcích, webové stránky úřadů práce</i>

5.3.1 Dynamika vývoje podnikatelského prostředí

Cílem bylo získat informace o dynamice vývoje podnikatelského prostředí v posledních pěti letech, přičemž bylo bráno v úvahu jednak porovnání jednotlivých obcí mezi sebou, jednak porovnání obce ve vývoji se sebou samou.

V tomto indikátoru se uplatnily tři základní ukazatele – počet ekonomických subjektů, které v období od 1.1.2003 do 31.12.2007 vznikly, které zanikly, a počet subjektů, které vznikly a zároveň zanikly.

Počet ekonomických subjektů, které vznikly od 1.1.2003 do 31.12.2007

- Počet nově vzniklých ekonomických subjektů byl nejprve přepočítán na 1000 obyvatel a poté tato hodnota porovnána s průměrnou hodnotou za kraj tak, že hodnota kraje nabyla hodnotu 100 (tj. indexováno Kraj=100). Následně byla provedena kvalitativní klasifikace daného ukazatele, tj. podle své hodnoty ukazatel získal 1 až 5 bodů.
- Nejprve byl vypočten procentní podíl nově vzniklých ekonomických subjektů (od 1.1.2003 do 31.12.2007) k celkovému počtu subjektů k 31.12.2007, poté byla provedena kvalitativní klasifikace daného ukazatele, tj. podle své hodnoty ukazatel získal 1 až 5 bodů.
- Celkový bodový zisk tohoto ukazatele se rovnal aritmetickému průměru získaných bodů.

Počet ekonomických subjektů, které zanikly od 1.1.2003 do 31.12.2007

- Počet zaniklých ekonomických subjektů byl nejprve přepočítán na 1000 obyvatel a poté tato hodnota porovnána s průměrnou hodnotou za kraj tak, že hodnota kraje nabyla hodnotu 100 (tj. indexováno Kraj=100). Následně byla provedena kvalitativní klasifikace daného ukazatele, tj. podle své hodnoty ukazatel získal 1 až 5 bodů. přepočítáno na 1000 obyvatel a indexováno Kraj=100,
- Nejprve byl vypočten procentní podíl zaniklých ekonomických subjektů (od 1.1.2003 do 31.12.2007) k celkovému počtu subjektů k 31.12.2007, poté byla provedena kvalitativní klasifikace daného ukazatele, tj. podle své hodnoty ukazatel získal 1 až 5 bodů.

- Celkový bodový zisk tohoto ukazatele se rovnal aritmetickému průměru získaných bodů.

Počet ekonomických subjektů, které vznikly a zároveň zanikly od 1.1.2003 do 31.12.2007

Cílem bylo získat informace o udržitelném vývoji podnikatelského prostředí v posledních pěti letech, tj. jak velký podíl ekonomických subjektů, které v posledních pěti letech vznikly, se neudržel a přestal vyvíjet svou činnost.

- Nejprve byl vypočten procentní podíl zaniklých ekonomických subjektů ze subjektů, které vznikly od 1.1.2003 do 31.12.2007, k počtu subjektů, které v tomto období vznikly, poté byla provedena kvalitativní klasifikace daného ukazatele, tj. podle své hodnoty ukazatel získal 1 až 5 bodů.

Hodnota indikátoru *dynamika vývoje podnikatelského prostředí* se pak rovnala součtu kvalitativních bodů za všechny tři výše uvedené ukazatele a mohla nabývat hodnot v rozpětí 3 až 15 bodů.

Celkové hodnocení obcí

Obce, které dosáhly bodového hodnocení **11 bodů a více**, jsou považovány za obce s výraznými rozvojovými znaky

Obce, které dosáhly bodového hodnocení **od 7 do 10 bodů včetně**, jsou považovány za obce s průměrnou dynamikou rozvoje

Obce, které dosáhly bodového hodnocení **6 bodů a méně**, jsou považovány za obce s nevýraznými rozvojovými znaky

5.3.2 Dynamika vývoje obyvatelstva a bydlení

Cílem bylo získat informace o dynamice vývoje počtu obyvatel v posledních dvou letech, přírůstku obyvatel migrací a intenzitě bytové výstavby v letech 2001-2006.

V tomto indikátoru se uplatnily tři základní ukazatele – index nárůstu počtu obyvatel 2008/2006, migrační saldo (2001-2006) a intenzita bytové výstavby (2001-2006). Hodnoty ukazatelů byly indexovány na průměr kraje (kraj=100) a poté kvalitativně ohodnoceny 1 až 5 body.

Hodnota indikátoru *dynamika vývoje obyvatelstva a bydlení* se pak rovnala součtu kvalitativních bodů za všechny tři výše uvedené ukazatele a mohla nabývat hodnot v rozpětí 3 až 15 bodů.

Celkové hodnocení obcí

Obce, které dosáhly bodového hodnocení **11 bodů a více**, jsou považovány za obce s výraznými rozvojovými znaky

Obce, které dosáhly bodového hodnocení **od 7 do 10 bodů včetně**, jsou považovány za obce s průměrnou dynamikou rozvoje

Obce, které dosáhly bodového hodnocení **6 bodů a méně**, jsou považovány za obce s nevýraznými rozvojovými znaky

5.3.3 Vývoj průměrné roční míry nezaměstnanosti (2007/06)

Cílem bylo získat informace o stavu a dynamice vývoje míry nezaměstnanosti v posledních dvou letech. Za tímto účelem z měsíčních statistiky za rok 2006 a 2007 byly spočítány průměrné míry nezaměstnanosti, aby se eliminovaly náhodné výkyvy během roku. Do výpočtu hodnoty tohoto indikátoru byly zahrnuty dva ukazatele:

Průměrná míra nezaměstnanosti za rok 2007

Hodnoty průměrné míry nezaměstnanosti byly podrobeny kvalitativní klasifikaci a obodovány 1 až 5 body.

Index vývoje průměrné míry nezaměstnanosti 2007/2006

Hodnoty indexu vývoje průměrné míry nezaměstnanosti 2007/2006 byly rovněž podrobeny kvalitativní klasifikaci a obodovány 1 až 5 body.

Hodnota indikátoru *vývoj průměrné roční míry nezaměstnanosti (2007/06)* se pak rovnala aritmetickému průměru kvalitativních bodů za oba výše uvedené ukazatele a mohla nabývat hodnot v rozpětí 1 až 5 bodů.

Celkové hodnocení obcí

Obce, které dosáhly bodového hodnocení **4 body a více**, jsou považovány za obce s výraznými rozvojovými znaky

Obce, které dosáhly bodového hodnocení **od 2,5 do 3,5 bodů včetně**, jsou považovány za obce s průměrnou dynamikou rozvoje

Obce, které dosáhly bodového hodnocení **2 body a méně**, jsou považovány za obce s nevýraznými rozvojovými znaky

6 Přehled zkratk

Označení rozvojových a specifických oblastí a rozvojových os

OB4 – Rozvojová oblast Hradec Králové / Pardubice

OS4 – Rozvojová osa Praha – Hradec Králové / Pardubice – Trutnov – Polsko

SOB7 – Specifická oblast Krkonoše

Označení dokumentů

PÚR – Politika územního rozvoje České republiky

ZÚR – Zásady územního rozvoje Královéhradeckého kraje

Označení institucí a správní obvodů úřadů, územní

ÚÚR – Ústav územního plánování České republiky v Brně

SO ORP – správní obvod obce s rozšířenou pravomocí

SO POÚ – správní obvod obce s pověřeným obecním úřadem

BR – Broumov

DK – Dvůr Králové nad Labem

DO – Dobruška

HK – Hradec Králové

HO – Hořice

JA – Jaroměř

JC – Jičín

KO – Kostelec nad Orlicí

NA – Náchod

NB – Nový Bydžov

NP – Nová Paka

NM – Nové Město nad Metují

RK – Rychnov nad Kněžnou

TU – Trutnov

VR – Vrchlabí

KHK – Královéhradecký kraj

DSO – Dobrovolný svazek obcí

NP – národní park

KRNAP – Krkonošský národní park

CHKO – chráněná krajinná oblast

Označení statutu obce

S – statutární město

M – město

T – městys

O – obec

7 Přehled použité literatury a informačních zdrojů

Strategické dokumenty

- Politika územního rozvoje ČR 2008 – pracovní znění z 13.5. 2008
- Zásady územního rozvoje Královéhradeckého kraje, SURPMO, pracovní znění návrhu - březen 2008.
- Specifické oblasti v Královéhradeckém kraji, URS, a.s. Praha, únor 2008.
- Podkladový materiál pro upřesnění vymezení rozvojových oblastí a os stanovených v Politice územního rozvoje ČR, zpracovaný ÚÚR Brno, srpen 2007.
- Strategie rozvoje Královéhradeckého kraje 2007 – 2015. CEP, leden 2008.

Publikace ČSÚ

- Dojížděka za prací a do škol (na základě výsledků SLBD 2001). ČSÚ, Krajská reprezentace Hradec Králové, 2004.
- Sčítání lidu, bytů a domů 2001 – Královéhradecký kraj. ČSÚ, Krajská reprezentace Hradec Králové, 2003.
- Regionální rozdíly v demografickém, sociálním a ekonomickém vývoji Královéhradeckého kraje v letech 200 až 2005.
- Obce Královéhradeckého kraje 2003, ČSÚ, Krajská reprezentace Hradec Králové, 2005. (Data za rok 2003 vzhledem k územnímu uspořádání k 1.1.2005)
- Obce Královéhradeckého kraje 2004, ČSÚ, Krajská reprezentace Hradec Králové, 2006. (Data za rok 2004 vzhledem k územnímu uspořádání k 1.1.2006)
- Obce Královéhradeckého kraje 2007, ČSÚ, Krajská reprezentace Hradec Králové, 2007. (Data za rok 2005 vzhledem k územnímu uspořádání k 1.1.2007)
- Obce Královéhradeckého kraje 2008, ČSÚ, Krajská reprezentace Hradec Králové, 2008. (Data za rok 2006 vzhledem k územnímu uspořádání k 1.1.2008)

Ostatní informační zdroje

- Databáze RES k 31.12.2007
- Databáze MOS 2001, 2002
- Měsíční statistiky nezaměstnanosti dle obcí. Webové stránky úřadů práce.
- GIS

8 Seznam map a tabulek

Seznam map

Mapa č. 1: Rozvojové a specifické oblasti a rozvojové osy v Královéhradeckém kraji	5
Mapa č. 2: Rozvojová oblast Hradec Králové /Pardubice (PUR):	6
Mapa č. 3: Rozvojová oblast Vrchlabí	10
Mapa č. 4: Specifická oblast Krkonoše	12
Mapa č. 5: Specifická oblast Orlické hory	14
Mapa č. 6: Specifická oblast Broumovsko	16
Mapa č. 7: Specifická oblast Jičínsko	19
Mapa č. 8: Rozvojová osa Praha – Hradec Králové / Pardubice – Trutnov –Polsko (OS4)	23
Mapa č. 9: Rozvojová osa Hořice – Jičín – Liberecký kraj	25
Mapa č. 10: Rozvojová osa Jaroměř – Náchod – Hronov	28
Mapa č. 11: Rozvojová osa Vrchlabí – Jičín - Středočeský kraj	30
Mapa č. 12: Rozvojová osa Vrchlabí - Trutnov	32
Mapa č. 13: Rozvojová osa Nové Město nad Metují – Rychnov nad Kněžnou	33
Mapa č. 14: Rozvojová osa Kostelec nad Orlicí – Vamberk - Pardubický kraj	35

Seznam tabulek

Tabulka č. 1: Základní hodnocení rozvojového potenciálu jednotlivých obcí v rozvojové oblasti Hradec Králové / Pardubice (OB4)	7
Tabulka č. 2: Základní charakteristika obcí v rozvojové oblasti Vrchlabí	11
Tabulka č. 3: Základní hodnocení rozvojového potenciálu jednotlivých obcí v rozvojové oblasti Vrchlabí	11
Tabulka č. 4: Základní charakteristika obcí ve specifické oblasti Krkonoše	13
Tabulka č. 5: Základní hodnocení rozvojového potenciálu jednotlivých obcí ve specifické oblasti Krkonoše	13
Tabulka č. 6: Základní charakteristika obcí ve specifické oblasti Orlické hory	15
Tabulka č. 7: Základní hodnocení rozvojového potenciálu jednotlivých obcí ve specifické oblasti Orlické hory	15
Tabulka č. 8: Základní charakteristika obcí ve specifické oblasti Broumovsko	17
Tabulka č. 9: Základní hodnocení rozvojového potenciálu jednotlivých obcí ve specifické oblasti Broumovsko	17
Tabulka č. 10: Základní charakteristika obcí ve specifické oblasti Jičínsko	20
Tabulka č. 11: Základní hodnocení rozvojového potenciálu jednotlivých obcí ve specifické oblasti Jičínsko	21
Tabulka č. 12: Základní charakteristika obcí v rozvojové ose Praha – Hradec Králové / Pardubice – Trutnov – Polsko (OS4)	23
Tabulka č. 13: Základní hodnocení rozvojového potenciálu jednotlivých obcí v rozvojové ose Praha – Hradec Králové / Pardubice – Trutnov – Polsko (OS4)	24
Tabulka č. 14: Základní charakteristika obcí v rozvojové ose Hořice – Jičín – Liberecký kraj	26
Tabulka č. 15: Základní hodnocení rozvojového potenciálu jednotlivých obcí v rozvojové ose Hořice – Jičín – Liberecký kraj	26
Tabulka č. 16: Základní charakteristika obcí v rozvojové ose Jaroměř – Náchod – Hronov	29
Tabulka č. 17: Základní hodnocení rozvojového potenciálu jednotlivých obcí v rozvojové ose Jaroměř – Náchod – Hronov	29
Tabulka č. 18: Základní charakteristika obcí v rozvojové ose Vrchlabí – Jičín – Středočeský kraj	31
Tabulka č. 19: Základní hodnocení rozvojového potenciálu jednotlivých obcí v rozvojové ose Vrchlabí – Jičín – Středočeský kraj	31
Tabulka č. 20: Základní charakteristika obcí v rozvojové ose Vrchlabí - Trutnov	32
Tabulka č. 21: Základní hodnocení rozvojového potenciálu jednotlivých obcí v rozvojové ose Vrchlabí - Trutnov	32
Tabulka č. 22: Základní charakteristika obcí v rozvojové ose Nové Město nad Metují – Rychnov nad Kněžnou	34
Tabulka č. 23: Základní hodnocení rozvojového potenciálu jednotlivých obcí v rozvojové ose Nové Město nad Metují – Rychnov nad Kněžnou	34
Tabulka č. 24: Základní charakteristika obcí v rozvojové ose Kostelec nad Orlicí – Vamberk – Pardubický kraj	35
Tabulka č. 25: Základní hodnocení rozvojového potenciálu jednotlivých obcí v rozvojové ose Kostelec nad Orlicí – Vamberk – Pardubický kraj	36
Tabulka č. 26: Přehled použitých indikátorů a jimi zahrnutých ukazatelů	37
Tabulka č. 27: Přehled kriteriálních skupin a jimi zahrnutých ukazatelů	38
Tabulka č. 28: Přehled doplňkových indikátorů a jimi zahrnutých ukazatelů	39